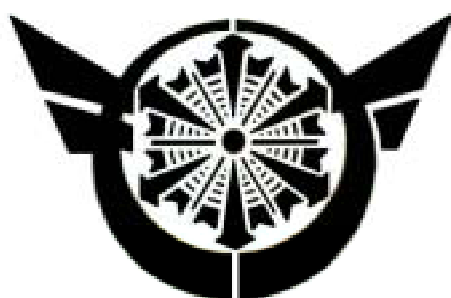


消 防 年 報

第 3 2 号

平 成 1 4 年 版



可 茂 消 防 事 務 組 合

平 成 1 5 年 刊 行

は し が き

この年報は、可茂消防事務組合消防行政の実態を紹介するとともに、将来の参考に資するため編集したもので、各分野でご利用願えれば幸いです。

平成15年8月

可茂消防事務組合

目 次

可茂消防事務組合のあゆみ	1
組 織	
・ 可茂消防事務組合の組織	10
・ 可茂消防事務組合の概要	11
・ 組合管内市町村の面積・人口・世帯数	12
・ 過去5年間の推移	12
・ 平成15年度一般会計予算（当初予算）	13
・ 一般会計予算の推移	13
消 防 情 勢	
・ 消防本部及び消防署等の組織	14
・ 消防本部事務分掌	15
・ 消防署・分署及び出張所事務分掌	16
・ 消防職員現勢表	17
・ 階級別勤続年数表	18
・ 階級別年令表	19
・ 消防職員居住地状況	19
・ 消防職員教養実施状況（派遣）	20
・ 表彰状況	20
・ 消防職員資格取得状況	21
・ 車両配置状況	22
・ 消防車両一覧表	23
・ 消防資機材等配置状況	25
・ 救急訓練用資器材一覧表	27
・ 消防相互応援協定等締結状況	28
予 防	
・ 市町村別防火対象物数	29
・ 防火対象物立入検査等の状況	30
・ 用途別建築物消防同意状況	31
・ 同意建築物の構造・工事別状況	32
・ 3階以上の建築物状況	32
・ 危険物施設等の状況	33
・ 危険物施設等の申請等の状況	34
・ 危険物施設等に対する立入検査の状況	35

• 市町村別各種届出・証明願等に関する状況	35
• 市町村別各種届出状況	36
• 各対象別防火・防災広報活動実施状況	37
• 消防・防災広報実施状況	38

火災統計

• 平成14年の火災概況	39
• 市町村別火災発生状況	40
• 月別火災発生状況	41
• 無火災長期間及び最多出場回数	41
• 時間別火災発生件数	42
• 四季別火災発生状況	42
• 天候別火災発生件数	43
• 風向別火災発生件数	43
• 火災の覚知方法	43
• 原因別火災発生件数	44
• 出火原因（発火源・経過・着火物）分類	45
• 過去5年間の火災の推移	47
• グラフで見る過去5年間の火災の推移	48
• 過去5年間のおもな火災	49

救急、救助統計

• 平成14年の救急・救助概況	50
• 市町村別救急出場等の状況	51
• 覚知別救急出場状況	51
• 月別救急出場等の状況	52
• 救急隊員の行った応急処置状況	53
• 医療機関別搬送状況	53
• 過去5年間の救急の推移	54
• 市町村別救助出動状況	55
• 曜日別救助出動件数	55
• 事故種別救助出動状況	56
• 月別救助出動状況	56
• 普通救命講習受講状況	57

通信指令

• 通信指令	58
• 通信施設状況	59
• 消防緊急通信指令施設系統図	61
• 無線回線系統図	62

• 119番受信状況	63
• 災害情報テレホンサービス	65
• 救急医療情報システム	66

消 防 団

• 消防団現勢	67
• 市町村消防団・報酬等の状況	68
• 市町村別消防用水の概況	69

消 防 ク ラ ブ

• 婦人（女性）防火クラブ一覧表	70
• 少年消防クラブ一覧表	70
• 幼年消防クラブ一覧表	71

可茂消防事務組合のあゆみ

- 昭和29年 4月 美濃加茂市消防本部、消防署設置
- 昭和40年 4月 可児町消防本部、消防署設置
- 昭和45年 4月 美濃加茂市、坂祝町、富加村、川辺町、八百津町、可児町、御嵩町、兼山町の1市7町村をもって可茂消防事務組合を設立
美濃加茂市消防署を中消防署、可児町消防署を南消防署と改称し、業務を開始
管理者 岸 東八郎 氏（美濃加茂市長）
副管理者 林 桂 氏（可児町長）
" 飯田 藤行 氏（八百津町長）
消防長職務代理者 山田 丈一 就任
消防職員55名
消防ポンプ自動車3台、水そう付消防ポンプ自動車2台、救急車2台、その他2台
- 5月 初代消防長 松田 宮吉 就任
- 8月 美濃加茂市から日本損害保険協会より寄贈のあった消防ポンプ自動車「火災保険号」の譲渡を受け、中消防署に配備
- 11月 日本赤十字社可児支部より救急車の寄贈を受け、南消防署に配備
南消防署に消防ポンプ自動車を配備
- 昭和46年 2月 中消防署、南消防署に広報車を配備
3月 中消防署に化学消防車を配備
- 4月 消防職員87名
富加、川辺、八百津、御嵩各出張所竣工開所
各出張所に職員8名、水そう付消防ポンプ自動車（小型動力ポンプ積載）1台、単車（50cc）1台を配備
本部に基地局を設置、全車両に超短波10Wの移動局を積載、中消防署・南消防署に携帯無線機各2基を配備
- 11月 日本赤十字社可児支部より寄贈を受け南消防署に配備した救急車を、御嵩出張所に配備（職員2名増員）
- 昭和47年 1月 本部に警防課を新設
3月 各出張所に超短波携帯無線機1基を配備
- 4月 消防職員94名
- 昭和48年 1月 川辺町から日本赤十字社川辺分区より寄贈のあった救急車の譲渡を受け、川辺出張所に配備（職員2名増員）
3月 多治見市と相互応援協定を締結
- 4月 本部庶務課を総務課に改称
消防職員97名
- 9月 岐阜県共済農業協同組合連合会より救急車の寄贈を受け、中消防署に配備
10月 中消防署に配備してあった救急車を八百津出張所に配備（職員2名増員）

- 昭和49年 4月 本部警防課を予防課、消防課の2課に改組
消防職員96名
- 7月 構成の富加村が富加町となり、1市7町となる
- 9月 犬山市と相互応援協定を締結
- 10月 中消防署に消防ポンプ自動車を配備
- 11月 特別消防隊結成 隊員13名
- 昭和50年 3月 副管理者 飯田 藤行 氏の後任に 荒井 正義 氏（八百津町長）選任
- 4月 消防職員100名
- 昭和51年 3月 管内クレーン保有業者と応援協定を締結
- 4月 消防職員105名
可児ライオンズクラブより指令車の寄贈を受け、南消防署に配備
日本自動車工業会より救急車の寄贈を受け、南消防署に配備
- 8月 瑞浪市と相互応援協定を締結
- 12月 南消防署に水そう付消防ポンプ自動車を配備
- 昭和52年 4月 消防職員109名
- 10月 管理者 岸 東八郎 氏の後任に 高橋 三郎 氏（美濃加茂市長）選任
- 12月 日本損害保険協会より救急車の寄贈を受け、富加出張所に配備
- 昭和53年 3月 初代消防長 松田 宮吉 退職
- 4月 二代目消防長 渡辺 休一 就任
消防職員115名
本部に広報車を配備
- 10月 日本損害保険協会より化学消防車の寄贈を受け、南消防署に配備
- 12月 東洋工機株式会社より指令車の寄贈を受け、中消防署に配備
- 昭和54年 3月 日本自動車工業会より救急車の寄贈を受け、御嵩出張所に配備
航空自衛隊岐阜基地と航空事故に伴う災害発生時の連絡調整に関する協定を締結
- 4月 消防職員126名
森山、西可児分遣所竣工開所 消防ポンプ自動車を配備
- 8月 本部庁舎用地購入
- 9月 本部庁舎起工式
- 12月 八百津出張所に救急車を更新配備
中濃消防組合と相互応援協定を締結
- 昭和55年 1月 南消防署に小型動力ポンプ付水そう車を配備
- 2月 西可児分遣所に水そう付消防ポンプ自動車を更新配備
- 3月 本部庁舎竣工
二代目消防長 渡辺 休一 退職
- 昭和55年 4月 三代目消防長 溝口 智敏 就任
消防職員137名

- 昭和55年 7月 本部庁舎竣工式並びに組合消防10周年記念行事開催
医療法人馨仁会藤掛病院より救急車の寄贈を受け、南消防署に配備
- 10月 日本消防協会より救急車の寄贈を受け、川辺出張所に配備
加茂地区危険物安全協会より軽トラックの寄贈を受け、中消防署に配備
中消防署に小型動力ポンプ付水そう車を配備
本部に連絡車を配備
- 11月 森山分遣所に水そう付消防ポンプ自動車を更新配備
- 昭和56年 2月 南消防署に消防無線基地局を設置
- 3月 組合章及び組合旗制定
- 4月 加茂郡東部三町村（七宗町、白川町、東白川村）組合加入 構成市町村11となり
1市2郡全域となる
消防職員155名
- 7月 三代目消防長 溝口 智敏 退職
- 8月 四代目消防長 渡辺 寅男 就任
- 10月 東消防署竣工開署
職員13名、水そう付消防ポンプ自動車1台、広報車1台、救急車1台を配備
七宗出張所竣工開所
職員9名、水そう付消防ポンプ自動車1台を配備
益田地区広域町村圏事務組合と相互応援協定を締結
- 12月 日本損害保険協会より救急車の寄贈を受け、東消防署に配備
七宗出張所に救急車、軽トラックを配備
- 昭和57年 3月 消防無線基地局笹山中継所設置
- 4月 構成の可児町が可児市となり、2市8町1村となる
消防職員176名
- 7月 可児地区危険物安全協会より防火査察車の寄贈を受け、南消防署に配備
- 10月 恵北消防組合と相互応援協定を締結
恵那市と相互応援協定を締結
- 11月 東白川分遣所竣工開所
救急車を配備
富加出張所に救急車を更新配備
- 12月 副管理者 林 桂 氏 の後任に 鈴木 告也 氏（可児市長）選任
川辺、八百津出張所に水そう付消防ポンプ自動車を更新配備
- 昭和58年 1月 土岐市と相互応援協定締結
- 2月 本部に救助工作車を配備
- 3月 東可児分遣所竣工開所
水そう付消防ポンプ自動車を配備
御嵩出張所庁舎増築竣工
御嵩出張所に水そう付消防ポンプ自動車を更新配備
本部に資機材搬送車を配備
各務原市と相互応援協定を締結

- 昭和58年 4月 消防職員 184名
 8月 南消防署に広報車を配備
 9月 9.28災害... 9月28日夜台風10号崩れの豪雨により木曾川がはんらん、洪水が美濃加茂市太田町、可児市土田、坂祝町、八百津町、白川町の住宅地帯に浸水、床上浸水2,227戸をはじめ、1,873世帯及び公共施設が被災した
 富加出張所に水そう付消防ポンプ自動車を更新配備
 12月 本部に連絡車を更新配備
 日本損害保険協会より救急車の寄贈を受け、中消防署に配備
 岐阜県救急医療情報システム運用開始、医療機関案内のため本部に地域情報センターとして端末機を設置し、業務開始
- 昭和59年 3月 富加、川辺、八百津出張所車庫の庇増設
 本部に指令車を配備
- 4月 消防職員 182名
 6月 加茂地区危険物安全協会より査察車の寄贈を受け、中消防署に配備
 10月 中消防署に水そう付消防ポンプ自動車を更新配備
 11月 中消防署に化学消防車を更新配備
- 昭和60年 3月 本部に連絡車を配備
 御嵩出張所に軽トラックを配備
 四代目消防長 渡辺 寅男 退職
- 4月 五代目消防長 安田 守 就任
 消防職員 181名
 6月 美濃加茂市消防行政無線開局にともない中消防署に災害緊急放送の端末機設置
 8月 南消防署に救命用アルミボートを配備
 岐阜県総合防災訓練が八百津町で実施される
 9月 管理者 高橋 三郎 氏の後任に 渡辺 博万 氏（美濃加茂市長）選任
 10月 東白川分遣所にホース乾燥塔設置
 11月 第6回岐阜県らっば競練会及び消防大会が美濃加茂市で開催される
 東白川分遣所に消防ポンプ自動車（ホースカー付）を配備
- 昭和61年 2月 本部、中消防署に岐阜県防災行政無線電話を設置 通話開始
 3月 西可児分遣所車庫増築工事完成
- 4月 消防職員 182名
 東消防署に救命用アルミボートを配備
 7月 八百津出張所車庫増築工事完成
 八百津出張所に軽トラックを配備
 12月 中消防署倉庫（鉄骨平屋建 112.5㎡）建築
- 昭和62年 3月 南消防署に救急車を更新配備
- 4月 消防職員 183名
 可児市鳩吹山林野火災発生（焼損面積約90ha）

- 昭和62年 8月 東消防署に広報車を更新配備
 9月 富加出張所車庫増築工事完成
 富加出張所に軽トラックを配備
 10月 八百津出張所庁舎増改修工事完成
- 昭和63年 3月 南消防署庁舎竣工
 管内消防相互応援協定締結
 五代目消防長 安田 守 退職
- 4月 六代目消防長 福田 重弘 就任
 消防職員 186名
- 6月 南消防署に水そう付消防ポンプ自動車(水)を更新配備
 川辺出張所に軽トラックを配備
- 8月 川辺出張所庁舎増改修工事完成
- 平成元年 4月 消防職員 189名
 7月 御嵩出張所に救急車を更新配備
 8月 岐阜県総合防災訓練が美濃加茂市ライン公園で実施される
 日本消防協会より救急車の寄贈を受け、八百津出張所に配備
 9月 富加出張所庁舎増改修工事完成
 10月 南消防署にはしご付消防ポンプ自動車(30m級)を配備
 南消防署に資機材搬送車を配備
- 平成 2年 4月 消防職員 192名
 組合消防20周年記念号発刊
 10月 東消防署に軽トラックを配備
 12月 御嵩出張所庁舎増改修工事完成
- 平成 3年 2月 社団法人日本自動車工業会より救急車の寄贈を受け、南消防署に配備
 3月 南消防署の救急車に自動車電話を取付
 六代目消防長 福田 重弘 退職
- 4月 七代目消防長 木村 武 就任
 消防職員 197名
- 7月 八百津出張所庁舎増改修工事完成
 11月 本部予防課に査察車を更新配備
- 平成 4年 2月 中消防署の救急車に自動車電話を取付
 日本損害保険協会より救急車の寄贈を受け、川辺出張所に更新配備
- 4月 消防職員 204名
 本部に消防長車を更新配備
- 6月 東海建設株式会社よりステーションワゴン車の寄贈を受け、本部に配備
 東海建設株式会社よりテント2張の寄贈を受け、中消防署・南消防署に配備
- 7月 南消防署に査察車を更新配備
 9月 日本消防協会より救急車の寄贈を受け、七宗出張所に更新配備

- 平成 4年10月 消防本部庁舎増改築及び外壁吹付け塗装工事完成
- 平成 5年 1月 西可児分遣所に水そう付消防ポンプ自動車（水 ）を更新配備
2月 富加出張所に救急車を更新配備
- 4月 消防職員 2 1 0 名
5月 医療法人馨仁会藤掛病院より救急車の寄贈を受け、南消防署に更新配備
7月 本部予防課に査察車を更新配備
中消防署に査察車を更新配備
日本防火協会より防火広報車の寄贈を受け、本部予防課に配備
8月 南消防署に広報車を更新配備
9月 本部に救急研修センター開所
10月 管理者 渡辺 博万 氏 の後任に 川合 良樹 氏（美濃加茂市長）選任
12月 東消防署、森山分遣所に水そう付消防ポンプ自動車（水 ）を更新配備
- 平成 6年 3月 岐阜県防災ヘリコプター応援協定を締結
七代目消防長 木村 武 退職
- 4月 八代目消防長 加藤 義明 就任
消防職員 2 1 4 名
救急波無線開局
10月 水難救助隊発足 隊員 8 名
森山分遣所に軽トラックを配備
12月 副管理者 鈴木 告也 氏 の後任に 山田 豊 氏（可児市長）選任
- 平成 7年 1月 中消防署仮眠室、待機室増改築工事
2月 南消防署に化学消防ポンプ自動車、七宗出張所に水そう付消防ポンプ自動車（水）を更新配備
3月 中消防署、南消防署、東消防署に小型動力ポンプ軽四輪積載車を配備
消防本部に連絡車を更新配備
- 4月 消防職員 2 1 7 名
南消防署に高規格救急車を配備
花フェスタ開催中会場内に消防詰所設置（4月26日～6月4日）
8月 南消防署西可児分遣所救急業務開始
10月 中消防署森山分遣所救急業務開始
12月 中消防署八百津出張所に水そう付消防ポンプ自動車（水 ）を更新配備
- 平成 8年 2月 南消防署に小型動力ポンプ付水そう車（ 型）を更新配備
3月 副管理者 荒井 正義 氏の後任に 赤塚 新吾 氏（八百津町長）選任
- 4月 消防職員 2 2 2 名
南消防署東可児分遣所救急業務開始
9月 東消防署に救急車を更新配備
中消防署森山分遣所に救急車を更新配備
11月 消防本部通信指令室及び中消防署車庫増築工事完成
12月 中消防署、南消防署に耐震性貯水槽（60t）設置

- 平成 9年 1月 南消防署御嵩出張所に水そう付消防ポンプ自動車（水 ）を更新配備
 3月 中消防署に小型動力ポンプ付水そう車（ 型）を更新配備
 南消防署御嵩出張所に軽広報車を更新配備
- 4月 消防職員 2 2 2 名
 通信指令室を通信指令課に改称
 消防緊急通信指令システム運用開始
 中消防署署長室増改修工事
- 7月 加茂、可児医師会と災害医療救護活動協定を締結
- 10月 中消防署に高規格救急車を配備
- 12月 中消防署川辺出張所に水そう付消防ポンプ自動車（水 ）を更新配備
 南消防署に救助工作車を配備
- 平成10年 3月 可児ライオンズクラブより消防啓発広告塔の寄贈を受け、南消防署に設置
 八代目消防長 加藤 義明 退職
- 4月 九代目消防長 井上 貞夫 就任
 組合規約改正（議員定数の変更）
 可茂地域消防連絡協議会発足
 消防職員 2 1 8 名
- 6月 東消防署に指令車を配備
 中消防署に資機材搬送車を更新配備
- 7月 中・南・東消防署にエアーテントを配備
- 8月 東消防署に救助隊発足
 中消防署八百津出張所に軽広報車を更新配備
- 10月 岐阜県緊急消防援助隊訓練を「ふれあいパーク緑の丘」で実施
 携帯電話等 1 1 9 番通報受信業務運用開始
- 11月 全国消防長会東海支部役員会を開催
- 平成11年 2月 各出張所に簡易救助器具を配備
- 4月 消防職員 2 2 2 名
- 6月 本部に救命ボートを配備
- 8月 中消防署富加出張所に軽広報車を更新配備
- 12月 南消防署東可児分遣所に水そう付消防ポンプ自動車（水 ）を更新配備
 南消防署西可児分遣所に救急車を更新配備
- 平成12年 4月 消防職員 2 2 3 名
- 6月 自動車からの緊急通報受信業務開始
 中消防署川辺出張所に軽広報車を更新配備
 消防本部、中消防署空調設備改修工事完成
- 7月 組合消防発足 3 0 周年記念号発刊
- 11月 中消防署富加出張所に水そう付消防ポンプ自動車（水 ）を更新配備
 東消防署に高規格救急車を配備
- 平成13年 3月 九代目消防長 井上 貞夫 退職

- 4月 十代目消防長 渡辺 秀昭 就任
 組合規約改正（煙火消費許可事務）
 消防職員 227名
 可見市よりステーションワゴン車及び軽トラックの無償譲与を受け、南消防署に配備
- 7月 東消防署改修工事完成
- 8月 南消防署御嵩出張所に救急車を更新配備
- 12月 中消防署に水槽付ポンプ自動車を更新配備
- 平成14年 3月 十代目消防長 渡辺 秀昭 退職
-
- 4月 十一代目消防長 平岡 富弘 就任
 消防職員 227名
 南消防署西可見分遣所を南消防署西可見分署に機構改革
- 8月 東消防署に資材搬送車を配備
- 9月 南消防署西可見分署改修工事完成
- 11月 南消防署に軽トラックを更新配備
- 12月 中消防署八百津出張所に高規格救急車を配備
 庁内LAN構築
- 平成15年 1月 中消防署に化学消防ポンプ自動車（型）を更新配備
- 2月 東消防署東白川分遣所に水槽付ポンプ自動車（ - A型）を更新配備
 中消防署に救助工作車（型）を更新配備
- 3月 南消防署御嵩出張所増改築工事完成
 十一代目消防長 平岡 富弘 退職
-
- 4月 十二代目消防長 大塚 森夫 就任
 消防職員 233名
 南消防署御嵩出張所を南消防署御嵩分署に機構改革
 K A M O n e t 運用開始

平成14年度フォトアングル



6月 水難事故救助訓練



7月 消防救助技術岐阜県大会



8月 防火管理者資格取得講習



9月 救急救命研究会



9月 集団救急訓練



10月 山岳救助訓練



10月 幼年消防まつり



10月 幼年消防防火パレード



11月 消防の広場



11月 婦人(女性)防火クラブ消火器取扱指導会



12月 大規模地震想定消防訓練



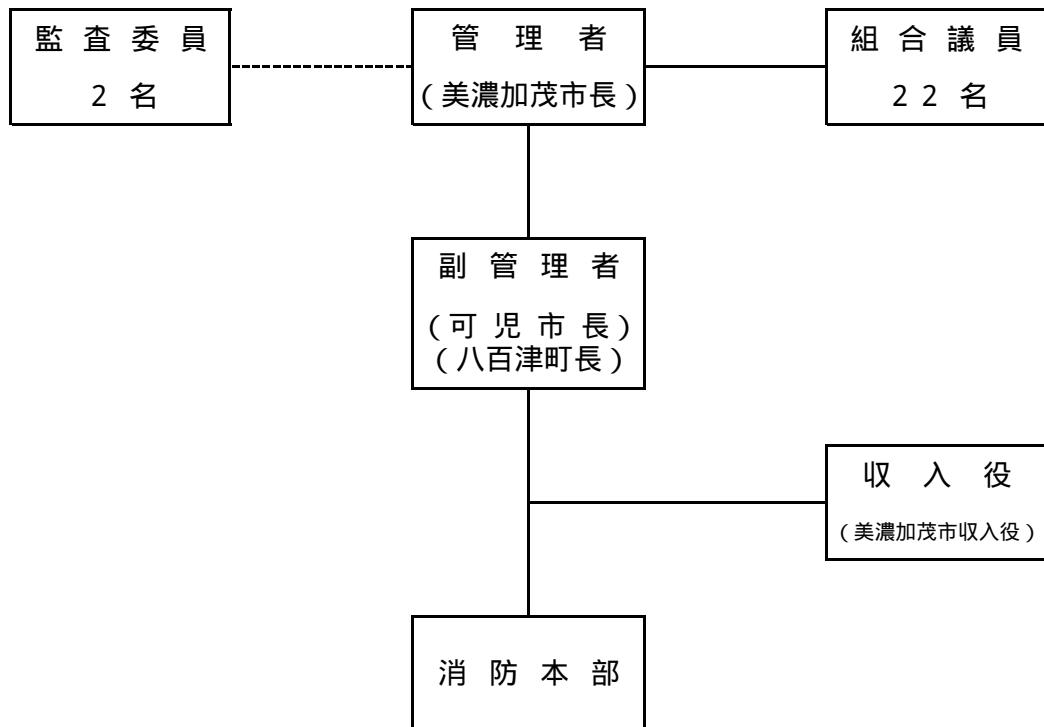
2月 消防職員意見発表会

可茂消防事務組合の組織

1. 構成市町村

美濃加茂市	川辺町	東白川村
可児市	七宗町	御嵩町
坂祝町	八百津町	兼山町
富加町	白川町	

2. 行政機構



可茂消防事務組合の概要



消防本部・中消防署



森山分遣所



富加出張所



川辺出張所



八百津出張所



東消防署



東白川分遣所



七宗出張所



南消防署



東可児分遣所



西可児分署



御嵩分署



位置、状況

東 経	137度00分30秒
北 緯	35度26分07秒
東 西	33.44km
南 北	30.48km
面 積	834.23 k m ²

区 分	所 在 地	建 物 構 造	建築面積 (m ²)	延べ面積 (m ²)	敷地面積 (m ²)	建築年月日
消防本部・中消防署	美濃加茂市加茂川町3-7-7	鉄筋コンクリート、一部鉄骨造、3階建	1,352.10	2,626.94	4,685.93	S55.3.30
森山分遣所	美濃加茂市森山町4-3-14	鉄骨造、一部2階建	160.75	221.50	517.46	S54.3.25
富加出張所	加茂郡富加町羽生867-9	鉄筋コンクリート、2階建	138.58	214.39	496.00	S46.3.10
川辺出張所	加茂郡川辺町中川辺565-5	〃	105.30	193.40	468.67	〃
八百津出張所	加茂郡八百津町八百津3780-5	〃	182.17	267.17	294.69	〃
南消防署	可児市下恵土5629-1	鉄筋コンクリート、一部3階建	1,004.06	1,684.58	4,276.17	S63.2.29
東可児分遣所	可児市梶ヶ丘8-1	鉄骨造、一部2階建	215.96	303.60	2,337.00	S58.2.25
西可児分署	可児市東帷子1683-1	〃	322.00	397.80	841.38	S54.3.25
御嵩分署	可児郡御嵩町御嵩1231-1	鉄筋コンクリート、2階建	195.01	279.01	802.34	S46.3.10
東消防署	加茂郡白川町河岐1873-2	鉄骨造、一部2階建	279.36	356.64	997.99	S56.9.19
東白川分遣所	加茂郡東白川村神戸635-1	〃	162.00	200.08	603.00	S57.11.25
七宗出張所	加茂郡七宗町神淵2785	〃	185.83	250.55	614.13	S56.9.19
笹山無線中継基地局	加茂郡白川町三川3733-7	鉄骨ブロック造	7.34	7.34	40.00	S57.3.25

組合管内市町村の面積・人口・世帯数

平成15年4月1日現在

市町村名	面積 (km ²)	人口 (人)	世帯数 (世帯)	人口密度
美濃加茂市	74.81	51,244	17,535	684.99
可児市	84.99	96,666	33,160	1,137.38
坂祝町	12.89	8,742	3,051	678.20
富加町	16.82	5,947	1,584	353.57
川辺町	41.18	11,078	3,404	269.01
七宗町	90.47	5,341	1,570	59.04
八百津町	128.89	13,753	4,295	106.70
白川町	237.89	11,484	3,401	48.27
東白川村	87.11	3,110	915	35.70
御嵩町	56.57	20,189	6,283	356.89
兼山町	2.61	1,733	568	663.98
合計	834.23	229,287	75,766	274.85

過去5年間の推移

区分 \ 年別	平成11年	平成12年	平成13年	平成14年	平成15年
人口 (人)	223,394	225,515	227,564	227,851	229,287
世帯数 (世帯)	69,470	71,338	73,050	73,991	75,766
人口密度	267.785	270.327	272.783	273.127	274.849

平成15年度一般会計予算（当初予算）

（歳入）

単位：千円

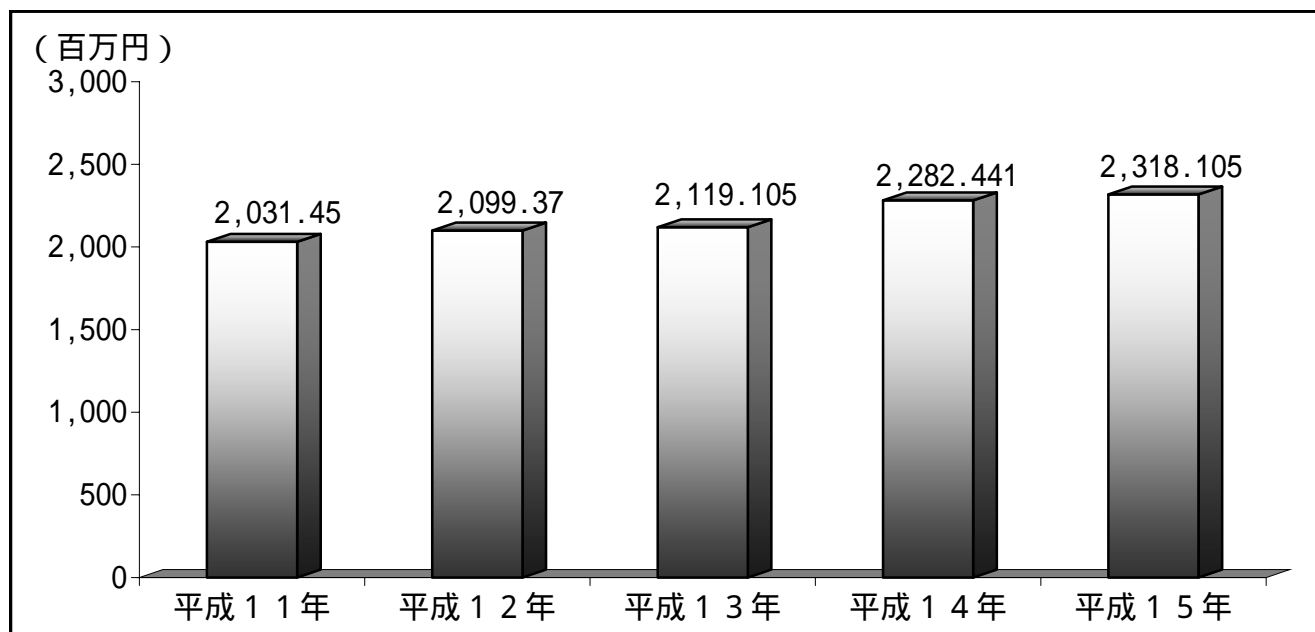
款	15年度予算額	14年度予算額	比 較
1. 分 賦 金	2,058,477	2,077,040	-18,563
2. 使用料及び手数料	2,206	2,214	-8
3. 国庫支出金	40,111	40,330	-219
4. 県 支 出 金	22,000	8,273	13,727
5. 財 産 収 入	231	546	-315
6. 繰 入 金	90,000	50,000	40,000
7. 繰 越 金	35,000	35,000	0
8. 諸 収 入	20,080	20,038	42
9. 組 合 債	50,000	49,000	1,000
歳 入 合 計	2,318,105	2,282,441	35,664

（歳出）

単位：千円

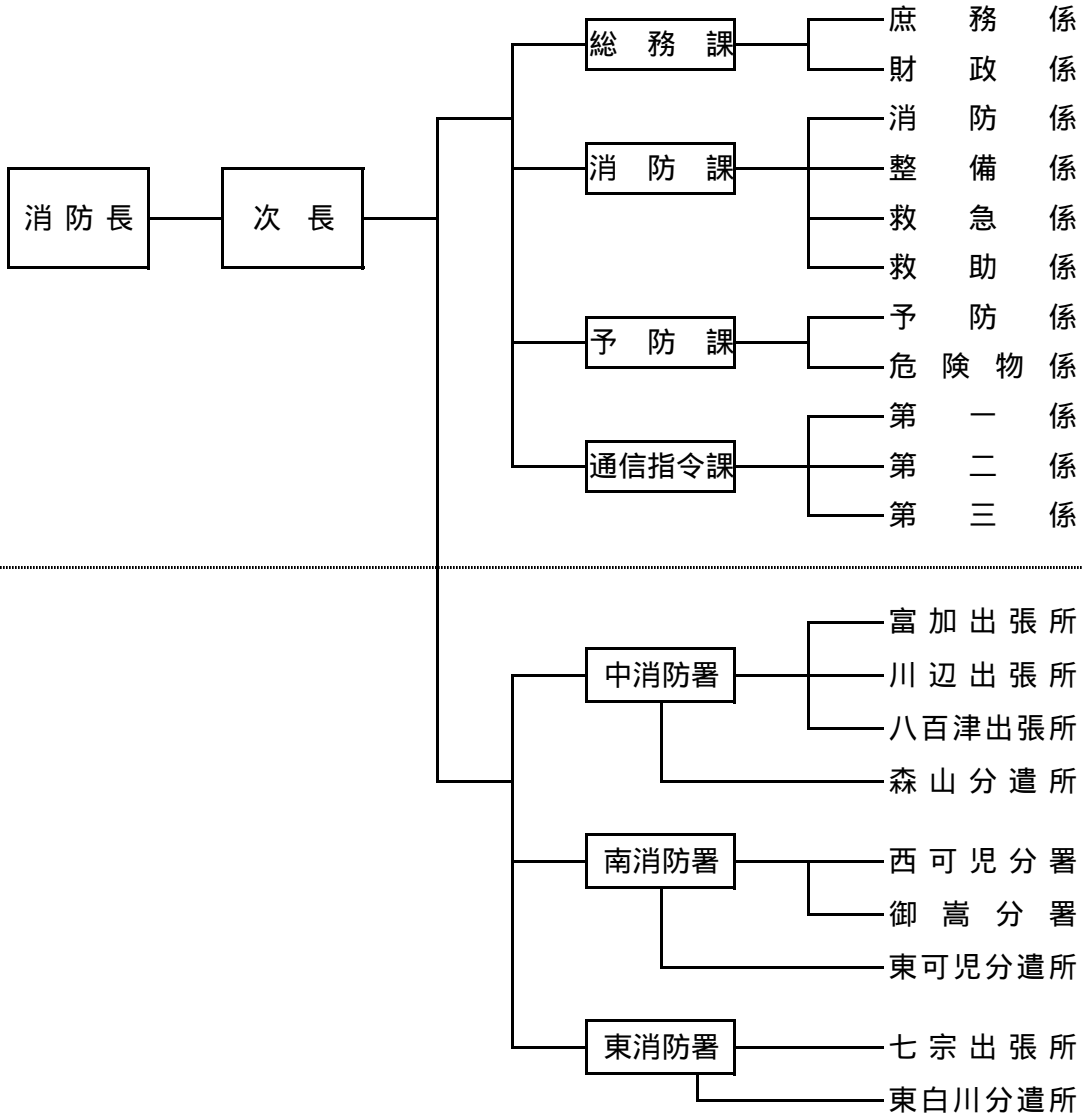
款	15年度 予算額	14年度 予算額	比 較	15年度予算額財源内訳			
				特 定 財 源			一般財源
				国県支出金	地方債	その他	
1. 議会費	487	487	0				487
2. 総務費	1,978,318	1,949,248	29,070	5,000		20,031	1,953,287
3. 消防費	318,017	309,202	8,815	57,111	50,000	50,130	160,776
4. 公債費	20,783	23,004	-2,221				20,783
5. 予備費	500	500	0				500
歳出合計	2,318,105	2,282,441	35,664	62,111	50,000	70,161	2,135,833

一般会計予算の推移

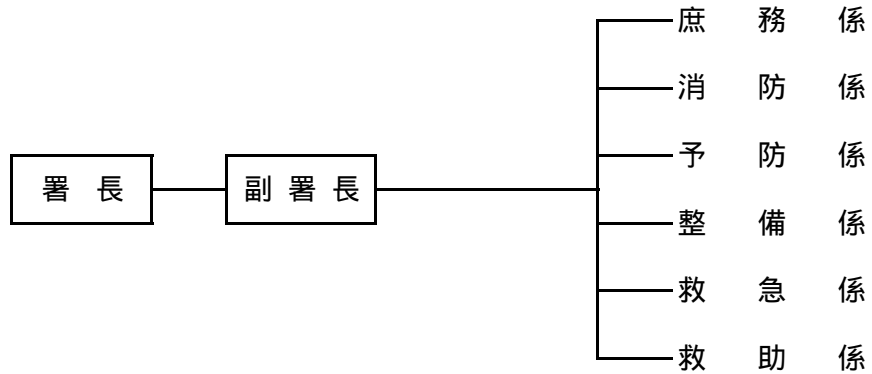


消防本部及び消防署等の組織

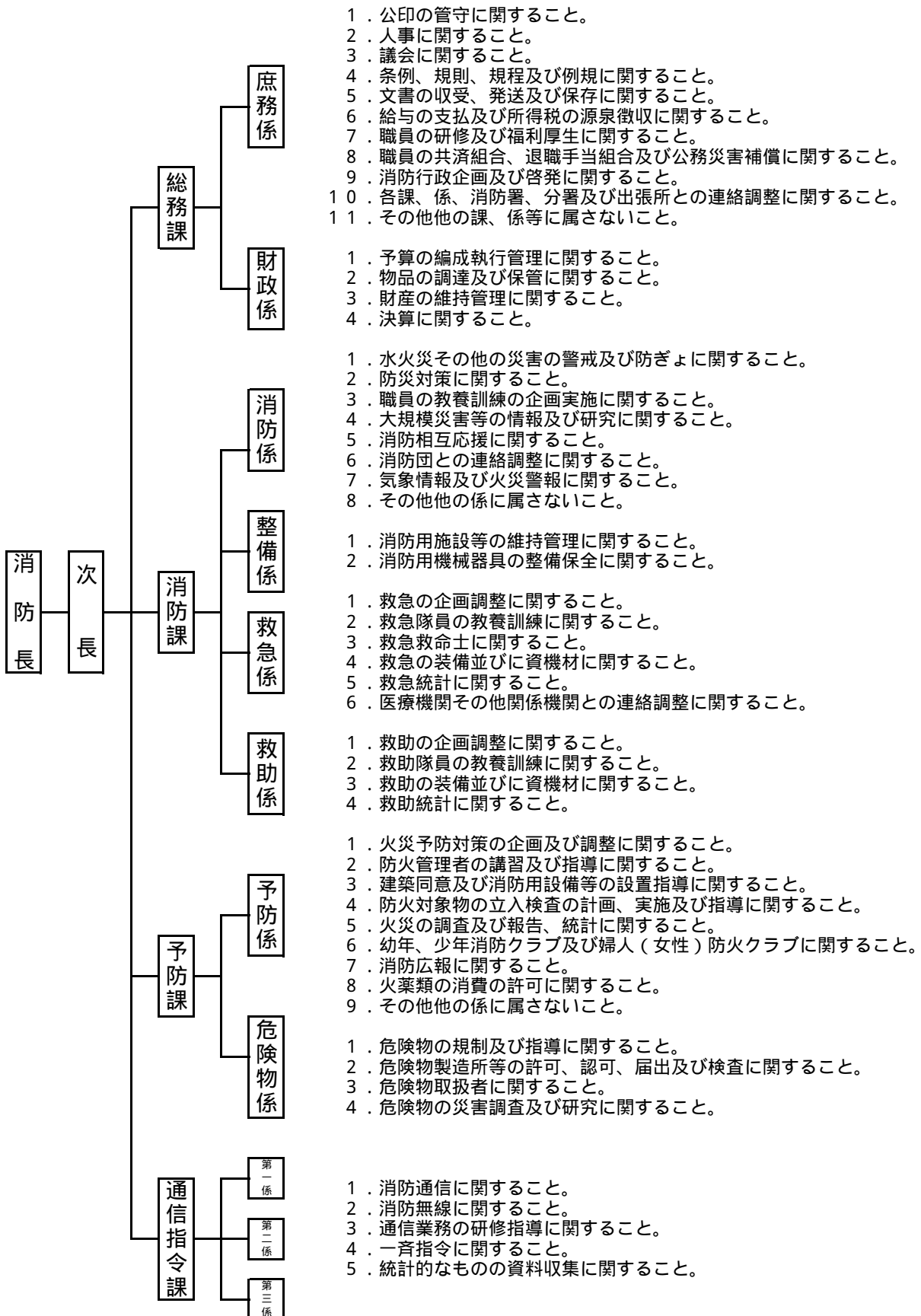
(消防本部)



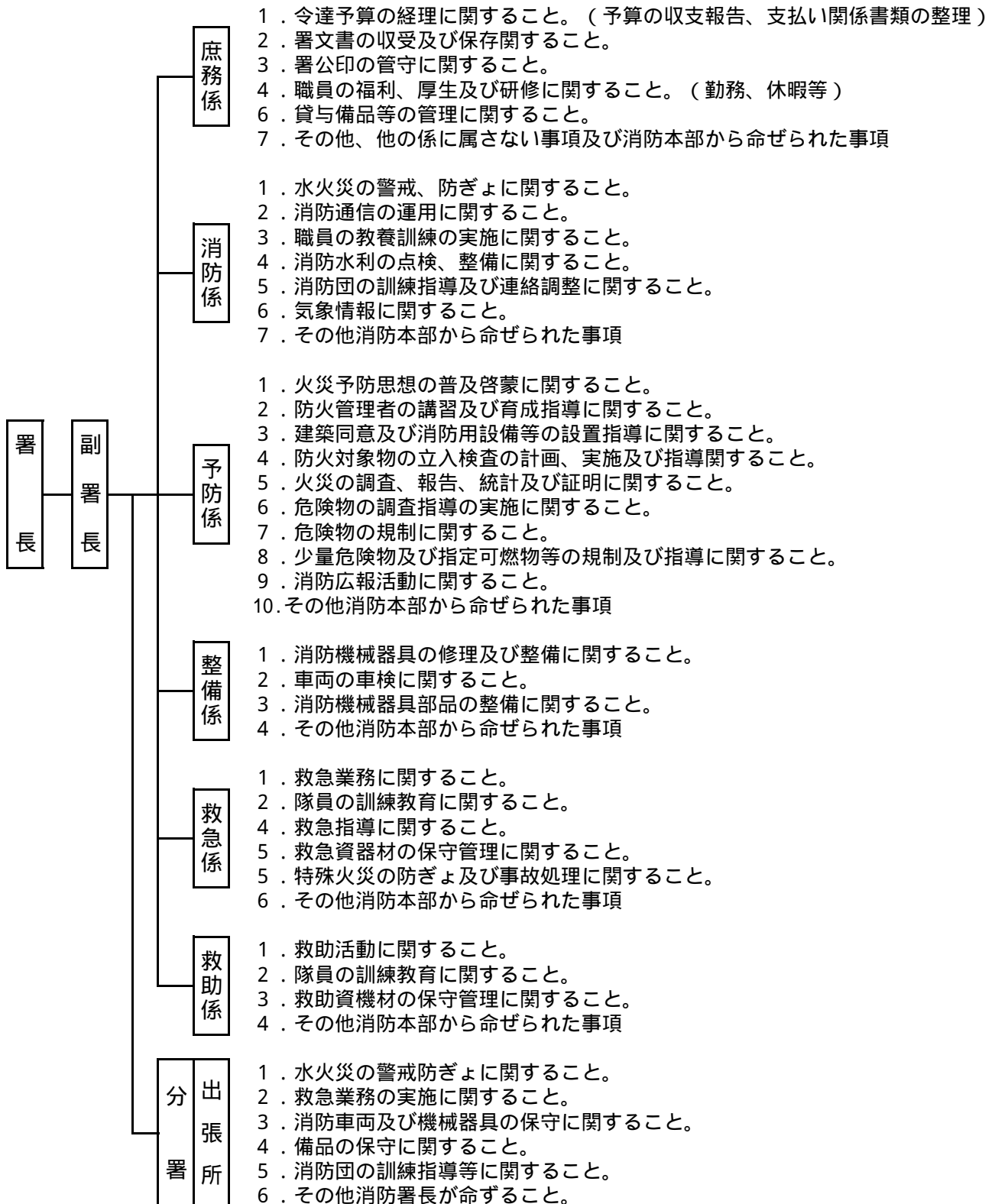
(消防署)



消防本部事務分掌



消防署・分署及び出張所事務分掌



消防職員現勢表

平成15年4月1日現在

階級別		消 防 正 監	消 防 監	消 防 司 令 長	消 防 司 令	消 防 司 令 補	消 防 士 長	消 防 副 士 長	消 防 士	事 務 吏 員	合 計
区 分											
消 防 本 部	消 防 長	1									30
	総 務 課			1	2	1	1			1	
	消 防 課				3	1					
	予 防 課			1	1	2	1	1			
	通 信 指 令 課			1	1	5	3	1			
	県消防学校派遣 県防災航空隊派遣					1					
中 消 防 署	署 長		1								49 (3)
	副 署 長				1						
	署 長 補 佐				3						
	庶 務 係				(1)	1	1		1		
	消 防 係				(1)	2	5	2	1		
	予 防 係					3	5	4	6		
	整 備 係					2	1	1			
救 急 係				(1)	3	1		1			
救 助 係					1	1	1	1			
南 消 防 署	署 長			1							49 (4)
	副 署 長				1						
	署 長 補 佐				4						
	庶 務 係				(1)	1		2			
	消 防 係				(1)	3	4	3	2		
	予 防 係				(1)	4	5		6		
	整 備 係				(1)	1		1	1		
救 急 係					1	3	1	1			
救 助 係					1	2	1				
東 消 防 署	署 長			1							27 (11)
	副 署 長				1						
	署 長 補 佐				4						
	庶 務 係				(1)	(2)	(1)				
	消 防 係				(1)	1	4		2		
	予 防 係				(1)		3	3	2		
	整 備 係					1	(2)		(1)		
救 急 係					3	1					
救 助 係				(1)		1 (1)					
分 署・ 出張所	西 可 児 分 署			1	2	3	6	3	2		78
	御 嵩 分 署			1	2	3	6	3	2		
	富 加 出 張 所				1	4	3	2	1		
	川 辺 出 張 所				1	4	3	2	1		
	八 百 津 出 張 所				1	4	3	2	1		
七 宗 出 張 所				1	4	3	2	1			
合 計		1	1	7	29 (11)	61 (2)	66 (4)	35	32 (1)	1	233 (18)

* ()内は兼務を示す。

階級別勤続年数表

平成15年4月1日現在

階級別 年数	消 正	防 監	消 防 監	消 防 司 司 令 長	消 防 司 司 令	消 防 司 司 令 補	消 防 士 防 長	消 防 士 副 長	消 防 士 長	消 防 士	事 務 員	合 計
1年未満										9		9
1年以上										6		6
2年 "				1				1		6		8
3年 "										3		3
4年 "								6		3		9
5年 "												0
6年 "												0
7年 "							2	1		3		6
8年 "							1	7		1		9
9年 "							2	4		1		7
10年 "						1	1	6				8
11年 "								3				3
12年 "							3	3			1	7
13年 "							3	1				4
14年 "							3	1				4
15年 "							3	1				4
16年 "							2					2
17年 "						1	1					2
18年 "												0
19年 "												0
20年 "						4	6					10
21年 "						9	11					20
22年 "						5	10					15
23年 "						6	5					11
24年 "						9	3					12
25年 "					1	4	2					7
26年 "					1	3	1					5
27年 "					1	4	2					7
28年 "						2	1					3
29年 "					1	2						3
30年 "					3	1	2					6
31年 "					3	4						7
32年 "		1			12	5	2	1				21
33年 "				2	5	1						8
34年 "				1	2							3
35年 "												0
36年 "			1	2								3
37年 "												0
38年 "												0
39年 "				1								1
合 計		1	1	7	29	61	66	35	32		1	233
平 均		32.0	0	30.4	31.3	24.7	19.7	9.4	2.4		12.0	18.9

階 級 別 年 令 表

平成15年4月1日現在

階級別 年令別	階級別									合 計
	消 防 正 監	消 防 監	消 防 司 令 長	消 防 司 令	消 防 司 令 補	消 防 士 長	消 防 副 士 長	消 防 士	事 務 吏 員	
20才未満								6		6
20～25才								22		22
26～30才						6	28	4		38
31～35才					1	15	6			22
36～40才					8	20				28
41～45才				2	36	20				58
46～50才				6	11	2				19
51～55才		1	4	19	5	3			1	33
56才以上	1		3	2			1			7
合 計	1	1	7	29	61	66	35	32	1	233
平均年齢	58.00	54.00	55.42	51.96	43.88	38.62	29.45	22.56	53.00	38.79

消 防 職 員 居 住 地 状 況

平成15年4月1日現在

階級別 居住地	管 内															管 外				合 計
	美濃加茂市	可児市	坂祝町	富加町	川辺町	七宗町	八百津町	白川町	東白川村	御嵩町	兼山町	関市	多治見市	瑞浪市	扶桑町					
消 防 正 監										1									1	
消 防 監	1																		1	
消 防 司 令 長	4	3																	7	
消 防 司 令	7	9		2	1	1	3	1		4		1							29	
消 防 司 令 補	19	16	1		5	2	7	4		3	3	1							61	
消 防 士 長	25	15		3	5	3	5	4		3	1	1	1						66	
消 防 副 士 長	11	11	1		2	1	2	1	1	2	1	1			1				35	
消 防 士	7	14	1	2	1	1	4	1		1									32	
事 務 吏 員	1																		1	
合 計	75	68	3	7	14	8	21	11	1	14	5	4	1	0	1	0	0	0	233	

消防職員教養実施状況（派遣）

平成14年4月1日～平成15年3月31日

機 関		階 級 別		消 正	防 監	消 防 監	消 防 司 令 長	消 防 司 令	消 防 司 令 補	消 防 士 長	消 防 副 士 長	消 防 士	合 計
消 防 大 学 校	本 科												0
	上 級 幹 部 科												0
	幹 部 研 修 科						1						1
	警 防 科												0
	救 急 科												0
	予 防 科						1						1
	救 助 科												0
	火 災 調 査 科												0
県 消 防 学 校	幹 部 科	中 級											0
		初 級											0
	専 科 教 育							2	4	3	10	19	
	特 別 教 育							1	3	1		5	
	初 任 教 育										6	6	
救 急 救 命 士									1	1		2	

表 彰 状 況

平成14年4月1日～平成15年3月31日

区 分	階 級 別		消 正	防 監	消 防 監	消 防 司 令 長	消 防 司 令	消 防 司 令 補	消 防 士 長	消 防 副 士 長	消 防 士	事 務 員	合 計
消 防 庁 長 官 表 彰							1						1
全 国 消 防 協 会 会 長 表 彰								1					1
全 国 消 防 長 会 会 長 表 彰						6	17	11	1				35
岐 阜 県 知 事 表 彰				1				10	5				16
岐 阜 県 消 防 協 会 会 長 表 彰									1	1			2
岐 阜 県 消 防 長 会 会 長 表 彰									2				2
管 理 者 ・ 2 0 年 勤 続 表 彰								6	17				23
消 防 長 ・ 優 良 消 防 職 員 表 彰								4	4				8
岐 阜 県 町 村 長 会 会 長 表 彰						2	3	1					6

消防職員資格取得状況

平成15年4月1日現在

階級別		消防正監	消防監	消防司令長	消防司令	消防司令補	消防士長	消防副士長	消防士	事務吏員	合計
自動車運転免許	大型	1		5	24	52	52	22	1		157
	普通	1	1	7	29	61	66	35	32	1	233
	大特			1	6	10	5	2			24
	自二	1	1	5	24	29	28	12	6		106
特殊無線技士		1	1	6	29	60	66	35	12		210
アマチュア無線		1			7	32	31	8	1		80
救急救命士					1	7	5				13
救急標準課程・課程				2	12	48	59	33	17		171
看護師						1			1		2
日赤水上安全指導員						1		1			2
日赤救急法指導員			1			2	1	1			5
危険物取扱者	乙一					2	1	2			5
	乙二					1	2	2	1		6
	乙三					1	2	1			4
	乙四		1	2	9	19	16	13	9		69
	乙五					1	1	1			3
	乙六						1				1
	丙					4	4	4	1		13
消防設備士	乙四		1	1		4	2				8
	乙五			1	2						3
	乙六		1	1	3	7	2	1			15
	乙七				1						1
衛生管理者					6	5					11
劇毒物取扱者						6	2	1			9
ガス溶接技能者					4	11	9	3	2		29
電気工事士					2	1					3
ボイラ-技士						2	2				4
映写技術証			1	5	17	24	24	3			74
小型船舶操縦士	湖川4級	1		1	10	15	14	1			42
	船舶4級			1	2	10	3	6			22
	船舶5級					8	9	8	5		30
潜水士免許					1	9	12	6	3		31
3級自動車整備士					1						1
高圧ガス製造保安責任者					1	4					5
クレーン講習修了者		1	1	5	24	54	38	3			126
玉掛			1	2	10	38	26	3			80
第2種酸欠危険作業主任					3	7	5				15
足場組立作業主任者					1	5	2				8

車両配置状況

平成15年4月1日現在

署所別 区分	合 計	本 部	中 署	森 山 分 遣 所	富 加 出 張 所	川 辺 出 張 所	八 百 津 出 張 所	南 署	東 可 児 分 遣 所	西 可 児 分 署	御 嵩 分 署	東 署	東 白 川 分 遣 所	七 宗 出 張 所
合 計	61	6	12	2	3	3	3	13	2	3	3	6	2	3
指 令 車	4	1	1					1				1		
は し ご 車	1							1						
水そう付消防車	12		1	1	1	1	1	1	1	1	1	1	1	1
大型水そう車	2		1					1						
化学消防車	2		1					1						
小型動力ポンプ積載車	3		1							1		1		
救助工作車	2		1					1						
救 急 車	14		2	1	1	1	1	2	1	1	1	1	1	1
消 防 長 車	1	1												
広 報 車	6		1		1	1	1	1			1			
連 絡 車	1	1												
査 察 車	4	2	1					1						
人 員 搬 送 車	2	1						1						
軽 ト ラ ッ ク	4		1					1				1		1
資 機 材 搬 送 車	3		1					1				1		

消 防 車 両 一 覧 表

平成15年4月1日現在

種別 所属	自動車種別	自動車番号	車名	年式	無積線載 (W)	経過 年数	ボ 会 社	プ 名	ポ 別	ン 級	ポ 型	ン 式	タ 容 量	ク 等
本 部	消防長車	岐阜 54 や 137	ニッサン	4	10	11								
	連絡車	岐阜 46 は 3496	トヨタ	7	"	8								
	査察車	岐阜 46 な 2083	"	3	"	12								
	査察車	岐阜 46 ぬ 9186	ニッサン	5	"	10								
	人員搬送車	岐阜 54 ゆ 2678	トヨタ	4	"	11								
	指揮車	岐阜 88 る 6275	イスズ	5	"	10								
中 消 防 署	指令車	岐 88 ら 8405	三菱	59	"	19								
	広報車	岐阜 88 ぬ 2072	ニッサン	4	"	11								
	査察車	岐阜 46 ぬ 9185	"	5	"	10								
	高規格救急車	岐阜 88 ろ 4180	イスズ	9	"	6								
	救急車	岐阜 88 る 4720	ニッサン	4	"	11								
	水そう付消防車	岐阜 800 さ 7237	日野	13	"	2	日本機械		A2		タービン		2,000	リットル
	化学消防車	岐阜 800 さ 9484	"	15	"	0	日本機械		A2		タービン		薬液500 水1,300	リットル
	水そう車	岐阜 88 ひ 1951	三菱	9	"	6							10,000	リットル
	救助工作車	岐阜 800 は 551	日野	15	"	0								
	資機材搬送車	岐阜 88 ろ 6428	三菱	10	"	5								
	小型動力ポンプ積載車	岐阜 80 あ 760	ダイハツ	7	"	8	トーハツ		B2		タービン			
	軽トラック	岐阜 41 そ 5908	スズキ	6		9								
森分 遣山所	救急車	岐阜 88 ろ 1651	トヨタ	8	10	7								
	水そう付消防車	岐阜 88 る 6759	日野	5	"	10	日本機械		A2		タービン		1,500	リットル
富加 出張所	救急車	岐阜 88 る 5776	トヨタ	5	"	10								
	水そう付消防車	岐阜 800 さ 4600	三菱	12	"	3	日本機械		A2		タービン		2,000	リットル
	広報車	岐阜 80 あ 1151	ダイハツ	11		4								
川辺 出張所	救急車	岐阜 88 る 4767	トヨタ	4	10	11								
	水そう付消防車	岐阜 88 ろ 4634	イスズ	9	"	6	日本造機		A2		タービン		2,000	リットル
	広報車	岐阜 80 あ 1245	ダイハツ	12		3								
八出 百張 津所	救急車	岐阜 800 さ 9290	トヨタ	14	10	1								
	水そう付消防車	岐阜 88 る 9928	日野	7	"	8	日本機械		A2		タービン		2,000	リットル
	広報車	岐阜 80 あ 1062	スズキ	10		5								

種別 所属	自動車種別	自動車号	車名	年式	無積線載 (W)	経過 年数	ボ 会 ン 社	プ 名	ポ ン 別	ポ ン 式	タ 容 量	ク 等
南 消 防 署	指 令 車	岐阜 88 る 3906	三 菱	3	10	12						
	広 報 車	岐阜 88 ぬ 2538	ニッサン	5	"	10						
	査 察 車	岐阜 46 に 2784	トヨタ	4	"	11						
	高規格救急車	岐阜 88 る 8355	"	7	"	8						
	救 急 車	岐阜 88 る 6066	ニッサン	5	"	10						
	水そう付消防車	岐阜 88 る 5744	日 野	5	"	10	日 本 機 械		A2	タービン	2,000	リットル
	化学消防車	岐阜 88 る 8433	"	7	"	8	日 本 機 械		A2	タービン	薬液500 水1,300	リットル
	水 ぞ う 車	岐阜 88 ひ 1771	"	8	"	7					10,000	リットル
	は し ご 車	岐阜 88 ひ 528	ニッサン	1	"	14	森田ポンプ				30m級	
	救 助 工 作 車	岐阜 88 は 2082	日 野	9	"	6						
	資 機 材 搬 送 車	岐阜 88 る 1990	マ ッ ダ	1	"	14						
	人 員 搬 送 車	岐阜 54 は 6777	ニッサン	3	"	12						
軽 ト ラ ッ ク	岐阜 40 ま 6689	ダイハツ	14		1							
東分 可遣 児所	救 急 車	岐阜 88 る 4780	ニッサン	4	10	11						
	水そう付消防車	岐阜 800 さ 2039	三 菱	11	"	4	日 本 造 機		A2	タービン	2,000	リットル
西 可 児 分 署	救 急 車	岐阜 800 さ 2213	トヨタ	11	"	4						
	水そう付消防車	岐阜 88 る 880	日 野	63	"	15	日 本 機 械		A2	タービン	2,000	リットル
	小型動力ポンプ積載車	岐阜 80 あ 759	ダイハツ	7	"	8	ト ー ハ ツ		B2	タービン		
御 嵩 分 署	救 急 車	岐阜 800 さ 6445	トヨタ	13	"	2						
	水そう付消防車	岐阜 88 る 2345	三 菱	9	"	6	日 本 機 械		A2	タービン	2,000	リットル
	広 報 車	岐阜 80 あ 935	富士重工	9		6						
東 消 防 署	指 令 車	岐阜 88 る 6345	三 菱	10	10	5						
	高規格救急車	岐阜 800 さ 4709	トヨタ	12	"	3						
	水そう付消防車	岐阜 88 る 6758	日 野	5	"	10	日 本 機 械		A2	タービン	1,500	リットル
	資 機 材 搬 送 車	岐阜 800 さ 8690	イ ス ズ	14	"	1						
	小型動力ポンプ積載車	岐阜 80 あ 758	ダイハツ	7	"	8	ト ー ハ ツ		B2	タービン		
軽 ト ラ ッ ク	岐阜 41 う 7953	マ ッ ダ	2		13							
東分 白遣 川所	救 急 車	岐阜 88 る 1652	トヨタ	8	"	7						
	水そう付消防車	岐阜 800 さ 9590	日 野	15	"	0	モ リ タ		A2	タービン	1,500	リットル
七 宗 出 張 所	救 急 車	岐阜 88 る 5390	トヨタ	4	"	11						
	水そう付消防車	岐阜 88 る 8432	日 野	7	"	8	日 本 機 械		A2	タービン	1,500	リットル
	軽 ト ラ ッ ク	岐阜 41 き 9069	富士重工	3		12						

消防資機材等配置状況

平成15年4月1日現在

区 分	署 所 別	合 計	本 部	中 署	森山分遣所	富加出張所	川辺出張所	八百津出張所	南 署	東可児分遣所	西可児分署	御嵩分署	東 署	東白川分遣所	七宗出張所
合 計		344	20	89	8	16	16	17	84	8	10	15	36	9	16
空 気 呼 吸 器		84		19	3	5	5	4	20	2	4	4	10	3	5
携 帯 用 蘇 生 器		14		2	1	1	1	1	2	1	1	1	1	1	1
救 命 索 発 射 銃		8		3					3				2		
エ ン ジ ン カ ッ タ ー		12		2		1	1	1	2			1	2	1	1
チ ェ ン ソ ー		17	1	3	1	1	1	2	1	1	1	1	2	1	1
チ ル ホ ー ル		19		4	1	1	1	1	6			1	3		1
ポ ー ト パ ワ ー		1							1						
エ ア ー バ ッ グ		3		1					1				1		
ハ イ ジ ャ ッ キ		14		4		1	1	1	1	1	1	1	1	1	1
パ ワ ー カ ッ タ ー		9		2		1	1	1	1			1	1		1
ガ ス 溶 断 器		5		2					2				1		
電 気 溶 接 機		3		1					1				1		
酸 素 溶 接 機		0													
耐 熱 服		4		2					2						
ス プ レ ー ガ ン		3		1					1			1			
ガ レ ー ジ ジ ャ ッ キ		10		2		1	1	1	2			1	1		1
発 電 機		37	1	4	2	3	3	3	6	3	3	2	3	2	2
エ ア ー ソ ー		2		1					1						
ス ロ ー ダ ン		2		1					1						
救 命 ボ ー ト		4	1	1					1				1		
潜 水 具		15	15												
救 助 マ ッ ト		3		2					1						
耐 電 用 具		4		2					2						
エ ア ー ツ ー ル		3		1					1				1		
防 毒 衣		4		2					2						
レスキューツール1式		2		1					1						
バスケットストレッチャー		4		1					2				1		

署所別 区分	合計	本部	中署	森山分遣所	富加出張所	川辺出張所	八百津出張所	南署	東可児分遣所	西可児分署	御嵩分署	東署	東白川分遣所	七宗出張所
バスケットストレッチャー	4		1					2				1		
化学防護服	6		4					2						
多目的探索カメラ	1	1												
エア－テント	3		1					1				1		
削岩機	3		2					1						
熱画像カメラ	2		1					1						
救助用ファイバースコープ	2		1					1						
スキマジャッキ	2		1					1						
鉄線カッター	4		2					2						
送排風機	3		2					1						
放射線防護服	4		2					2						
山林火災用分岐管	6	1	1				1	1				1		1
移動用空気圧縮機	2		1					1						
空気圧縮機（固定）	0													
インパルス銃	2		1					1						
油圧式救助器具	14		5		1	1	1	3			1	1		1

救急訓練用資器材一覧表

(救急研修センター関係)

名 称	数量	備 考
聴診器訓練トレーナー	1	バイタルサイン人形
血圧測定訓練用トレーナー	1	水銀血圧計付・M-51
輸血訓練トレーナー	1	
分娩トレーナー	1	
A L S トレーナー	1	訓練ダミー
解剖生理学用精密模型	1	両性トムソー・B-35
心電図付動く心臓模型	1	
在宅医療モデル資器材	1	
上気道モデル	1	
トレーニングシステム	1	ハートスタート2000
トレーニングシステム	1	気道管理トレーナー
半自動除細動器	1	本体 テスター プリンター 充電器 バッテリー
心電図計	1	12誘導型・ECG-6611
自動心マッサージ器	1	
パルスオキシメーター	1	オメガBIOX3740
ショックパンツ	1	LSP3ゲージ付
手動引金式人工蘇生器	1	エルダーレサシテーター・JM
喉頭鏡	3	アプシャーオブティック
異物除去用鉗子	4	マギール鉗子
スクープストレッチャー	2	
心肺蘇生用背板	1	ライフセーバーCPRボード
応急処置用救急箱	1	パラメディックケース
外傷キット	1式	

消防相互応援協定等締結状況

締結年月日	相手側	内 容
昭和48年3月1日 昭和62年2月28日改正	多 治 見 市	消 防 業 務 救 急 業 務
昭和49年3月1日 平成12年3月28日改正	犬 山 市	消 防 業 務 救 急 業 務
昭和51年8月17日	瑞 浪 市	消 防 業 務 救 急 業 務
昭和54年3月28日	航空自衛隊岐阜基地司令	航空事故に伴う災害 発生時の連絡調整
昭和54年12月26日 昭和62年3月31日改正	中 濃 消 防 組 合	消 防 業 務 救 急 業 務
昭和56年10月1日	益田地域町村圏事務組合	消 防 業 務 救 急 業 務
昭和57年10月1日	恵 那 市	消 防 業 務 救 急 業 務
昭和57年10月1日	恵 北 消 防 組 合	消 防 業 務 救 急 業 務
昭和58年1月28日	土 岐 市	消 防 業 務 救 急 業 務
昭和58年3月15日	各 務 原 市	消 防 業 務 救 急 業 務
昭和61年9月13日	郡上広域行政事務組合 中 濃 消 防 組 合	危険物漏油処理資器材
平成3年3月11日	岐 阜 県 内 市 町 村 消 防 本 部	大 規 模 災 害 等
平成6年3月28日	岐 阜 県 知 事 ・ 市 町 村 消 防 本 部	岐阜県防災ヘリコプター
平成9年7月14日	加 茂 医 師 会 会 可 児 医 師 会 会	災 害 医 療 救 護 活 動

市町村別防火対象物数

平成15年3月31日現在

市町村名		合	美	可	坂	富	川	七	八	白	東	御	兼
防火対象物の区分		計	濃	児	祝	加	辺	宗	百	川	白	嵩	山
合 計		4,622	1,267	1,803	193	145	213	95	251	286	74	258	37
1	イ 劇場、映画館等	3	1	1						1			
	ロ 公会堂、集会場	91	16	36	4	5	3	3	6	4	5	8	1
2	イ キャバレー、ナイトクラブ等	2	1	1									
	ロ 遊技場、ダンスホール	15	5	6	1		1		1			1	
3	イ 待合、料理店等	9	2			2	3		2				
	ロ 飲食店	291	77	129	5	7	17	15	8	12	3	17	1
4	百貨店、マーケット等	259	69	139	3	3	10	2	8	8	5	12	
5	イ 旅館、ホテル、宿泊所	69	21	13	2		1	2	9	13	6	2	
	ロ 寄宿舍、下宿、共同住宅	896	317	429	46	11	24	3	11	15	2	34	4
6	イ 病院、診療所、助産所	81	20	36	2	1	4	4	4	5	2	3	
	ロ 老人・児童福祉施設等	93	23	20	5	4	5	4	9	9	3	9	2
	ハ 幼稚園、盲・ろう・養護学校	13	2	9	1							1	
7	小・中学校、高校、大学等	88	18	25	4	2	4	4	10	9	2	9	1
8	図書館、博物館等	12	1	3	1	1		1	1	1	1	1	1
9	イ 蒸気浴場、熱気浴場等	1		1									
	ロ イ以外の公衆浴場	1	1										
10	車両の停車場等	0											
11	神社、寺院等	85	16	25	3	3	7	2	13	8		7	1
12	イ 工場、作業場等	1,097	240	299	68	66	74	27	99	102	27	85	10
	ロ 映画、テレビスタジオ	0											
13	イ 自動車車庫、駐車場	6	3	1				1	1				
14	倉庫	228	69	82	12	12	14	3	12	9	3	11	1
15	前各項に該当しない事業場	570	161	202	19	18	25	18	35	47	10	26	9
16	イ 特定複合用途防火対象物	563	164	287	11	6	12	5	14	35	1	25	3
	ロ イ以外の複合用途防火対象物	127	35	56	5	2	8	1	4	8	3	4	1
17	重要文化財等の建造物	22	5	3	1	2	1		4		1	3	2

防火対象物立入検査等の状況

平成14年度

区分（延件数）		防火対象物数	立実入施 検件 査数	違（通知書） 反指 件 摘数	警発告 送（命令） 件 書数	改提 善出 報 告 件 書数	誓提 出 約 件 書数	緩提 和出 願 出 件 書数	休止等 届出 件 数
防火対象物の区分									
合 計		4,622	1,059	717	0	461	0	29	21
1	イ 劇場、映画館等	3							
	ロ 公会堂、集会場	91	29	28		22			1
2	イ キャバレー、ナイトクラブ等	2	1	1		1			1
	ロ 遊技場、ダンスホール	15	3	3		1			
3	イ 待合、料理店等	9	7	5					
	ロ 飲食店	291	58	45		18			1
4	百貨店、マーケット等	259	94	70		31			3
5	イ 旅館、ホテル、宿泊所	69	33	22		11			1
	ロ 寄宿舍、下宿、共同住宅	896	124	73		39		13	1
6	イ 病院、診療所、助産所	81	39	17		9		2	1
	ロ 老人・児童福祉施設等	93	42	23		18		1	1
	ハ 幼稚園、盲・ろう・養護学校	13	1			1			
7	小・中学校、高校、大学等	88	35	24		24		2	
8	図書館、博物館等	12							
9	イ 蒸気浴場、熱気浴場等	1	1	1					
	ロ イ以外の公衆浴場	1							
10	車両の停車場等								
11	神社、寺院等	85	20	7		4			
12	イ 工場、作業場等	1,097	244	206		136		9	8
	ロ 映画、テレビスタジオ								
13	イ 自動車車庫、駐車場	6	1	1		1			
14	倉庫	228	37	21		15			
15	前各項に該当しない事業場	570	86	47		46		2	1
16	イ 特定複合用途防火対象物	563	168	119		77			2
	ロ イ以外の複合用途防火対象物	127	19	2		3			
17	重要文化財等の建造物	22	17	2		4			

用途別建築物消防同意状況

平成14年度

市町村名		合	美	可	坂	富	川	七	八	白	東	御	兼
用途別		計	濃	児	祝	加	辺	宗	百	川	白	嵩	山
合 計		490	163	206	22	18	26	2	15	14	2	21	1
1	イ 劇場、映画館等	0											
	ロ 公会堂、集会場	18	6	3	1	3	3		1	1			
2	イ キャバレー、ナイトクラブ等	1		1									
	ロ 遊技場、ダンスホール	3	3										
3	イ 待合、料理店等	0											
	ロ 飲食店	13	1	11					1				
4	百貨店、マーケット等	26	11	11			1		1	2			
5	イ 旅館、ホテル、宿泊所	1								1			
	ロ 寄宿舍、下宿、共同住宅	88	21	50	5	2	6			4			
6	イ 病院、診療所、助産所	3	1	2									
	ロ 老人・児童福祉施設等	10	2	4			2					1	1
	ハ 幼稚園、盲・ろう・養護学校	4		4									
7	小・中学校、高校、大学等	19	4	5	3			2	2			3	
8	図書館、博物館等	0											
9	イ 蒸気浴場、熱気浴場等	0											
	ロ イ以外の公衆浴場	0											
10	車両の停車場等	0											
11	神社、寺院等	7	1	2		1	1					2	
12	イ 工場、作業場等	46	12	17	4	3	1		4		1	4	
	ロ 映画、テレビスタジオ	0											
13	イ 自動車車庫、駐車場	8		3			3					2	
14	倉庫	12	4	3		1	3				1		
15	前各項に該当しない事業場	39	13	19			2			2		3	
16	イ 特定複合用途防火対象物	26	17	4			1			3		1	
	ロ イ以外の複合用途防火対象物	4	3				1						
17	重要文化財等の建造物	0											
専 用 住 宅		104	39	47	4	5	1		2	1		5	
そ の 他		58	25	20	5	3	1		4				

同意建築物の構造・工事別状況

平成14年度

区 分	合 計	木 造	準 耐 火	耐 火
合 計	306	110	181	15
新 築	253	84	159	10
増 築	52	26	21	5
改 築	1		1	
移 転				
模 様 替				
用 途 変 更				

3 階以上の建築物状況

平成15年3月31日現在

区 分		階 数								
		3階	4階	5階	6階	7階	8階	9階	10階	11階以上
合 計		703	263	82	29	13	10	6	2	3
1	イ 劇場、映画館等			1						
	ロ 公会堂、集会場	9			1					
2	ロ 遊技場、ダンスホール		1							
3	ロ 飲食店	6			1					
4	百貨店、マーケット等	15	6							
5	イ 旅館、ホテル、宿泊所	9	4	2	2		1	1		
	ロ 寄宿舍、下宿、共同住宅	186	134	37	11	6	2	2		2
6	イ 病院、診療所、助産所	15	6	2	1		1	1		
	ロ 老人・児童福祉施設等	5	4	1						1
7	小・中学校、高校、大学等	70	30	1		1				
8	図書館、博物館等	2								
11	神社、寺院等	3								
12	イ 工場、作業場等	76	18	6	2	1				
13	イ 自動車車庫、駐車場		1							
14	倉庫	5	1	1						
15	前各項に該当しない事業場等	104	14	11	2	1				
16	イ 特定複合用途防火対象物	158	34	16	5	4	5	2	1	
	ロ イ以外の複合用途防火対象物	40	10	4	4		1		1	
17	重要文化財等の建造物									

危険物施設等の状況

平成15年3月31日現在

施設別 区分	合 計	製 造 所	貯 蔵 所								取 扱 所				
			小 計	屋 内 貯 蔵 所	屋 外 貯 蔵 所	屋 貯 内 貯 蔵 所	地 貯 下 貯 蔵 所	簡 貯 易 貯 蔵 所	移 貯 動 貯 蔵 所	屋 外 貯 蔵 所	小 計	給 油 取 扱 所	第 販 売 一 取 扱 種 所	第 販 売 二 取 扱 種 所	一 般 取 扱 所

市町村別施設数

合 計	1,037	6	697	122	187	36	240	3	93	16	334	179 (69)	2	1	152
美濃加茂市	248	2	167	23	40	8	70	1	24	1	79	48 (18)	2	1	28
可 児 市	359	2	239	54	59	11	75	1	35	4	118	57 (22)			61
坂 祝 町	51		34	5	7		15		6	1	17	11 (8)			6
富 加 町	25		19	5	7	1	4		2		6	5 (4)			1
川 辺 町	59		41	10	12	2	11		3	3	18	7 (2)			11
七 宗 町	28		19	3	10		5			1	9	5			4
八 百 津 町	74		51	8	12	5	16		8	2	23	13 (3)			10
白 川 町	56		37	2	5	5	14		10	1	19	12 (2)			7
東 白 川 村	18		13		3		9		1		5	3			2
御 嵩 町	111	2	72	10	31	4	19	1	4	3	37	18 (10)			19
兼 山 町	8		5	2	1		2				3				3

倍数別施設数

合 計	1,037	6	697	122	187	36	240	3	93	16	334	179 (69)	2	1	152
5倍以下	449	1	346	68	45	25	124	3	77	4	102	24 (24)	2		76
5倍を超え 10倍以下	238	1	171	30	52	11	64		3	11	66	14 (12)			52
10倍を超え 50倍以下	197	4	140	22	74		39		4	1	53	31 (30)		1	21
50倍を超え 100倍以下	48		25	2	6		8		9		23	23 (3)			
100倍を超え 150倍以下	34		6		4		2				28	26			2
150倍を超え 200倍以下	25		4		4						21	21			
200倍を超え 1,000倍以下	45		5		2		3				40	40			
1,000倍を 超えるもの	1		0								1				1

*備考 給油取扱所の()内は、自家用給油取扱所の数。
但し、給油取扱所の数は、自家用給油取扱所の数を含む。

危険物施設等の申請等の状況

平成14年度

施設別 区分	合計	製造所	貯蔵所									取扱所				
			小計	屋内貯蔵所	屋外貯蔵所	屋内貯蔵所	地下貯蔵所	簡易貯蔵所	移動貯蔵所	屋外貯蔵所	小計	給油取扱所	第一種販売取扱所	第二種販売取扱所	一般取扱所	

申請等の状況

合計	151	3	65	3	12	0	16	0	33	1	83	65	0	0	18	
許可申請	設置	27	1	16	2	5	7		2		10				10	
	変更	41		19	2		3		14		22	21			1	
完成検査	設置	19	1	11	1	3	4		2	1	7	1			6	
	変更	42	1	18		2	2		14		23	23				
仮貯蔵・仮取扱	0		0								0					
仮使用承認	21		0								21	20			1	
許可証等の再交付	1		1						1		0					
合計	57															
タンク検査	水張	57	(屋外タンク、20号タンク)													
	水圧	0														

届出等の状況

合計	604	2	397	48	120	18	176	1	32	2	205	129 (43)	0	0	76
用途の廃止	45		36	6	21		4		4	1	9	6 (1)			3
譲渡又は引渡し	11		10		3				7		1	1			
種類・数量変更	16		12	10			1		1		4	2 (2)			2
変更	145	1	100	19	44	6	27	1	2	1	44	16 (7)			28
休止再開	休止	11		8		5	1	2			3	2			1
	再開	7		5		5					2	1			1
事故発生	0		0								0				
資料提出	195		126	1	1		106		18		69	60 (17)			9
危険物 保安監督者	選任	92	1	47	7	22	5	13			44	22 (8)			22
	解任	82		53	5	19	6	23			29	19 (8)			10

*備考 給油取扱所の()内は、自家用給油取扱所の数。
但し、給油取扱所の数は、自家用給油取扱所の数を含む。

危険物施設等に対する立入検査の状況

平成14年度

施設別 区分	合計	製造所	貯蔵所									取扱所				
			小計	屋内貯蔵所	屋外貯蔵所	屋内貯蔵所	地下貯蔵所	貯蔵所	簡易貯蔵所	移動貯蔵所	屋外貯蔵所	小計	給油取扱所	第一種取扱所	第二種取扱所	一般取扱所
施設数	1,037	6	697	122	187	36	240	3	93	16	334	179 (69)	2	1	152	
立入検査延回数	496	2	347	52	77	13	113	1	84	7	147	88	2	1	56	
違反指摘件数	230	1	151	24	38	3	51		32	3	78	57 (15)			21	

*備考 給油取扱所の()内は、自家用給油取扱所の数。但し、給油取扱所の数は、自家用給油取扱所の数を含む。

市町村別各種届出・証明願等に関する状況

平成14年度

市町村名 届出区分	合計	美濃加茂市	可児市	坂祝町	富加町	川辺町	七宗町	八百津町	白川町	東白川村	御嵩町	兼山町	管外
--------------	----	-------	-----	-----	-----	-----	-----	------	-----	------	-----	-----	----

防火管理者に関する事項

防火管理者	選任届	225	52	96	7	5	12	5	17	5	2	24		
	解任届	194	48	69	7	5	12	6	17	5	1	24		
防火管理者資格取得者		181	30	48	3	2	5	5	5	7	2	15	2	57
防火管理者資格証明願・再交付		15	2	3			1		2		2			5

証明願等に関する事項

証明願	災害 救急出動	50	19	20	2	3			3	2				1	
	消防用設備等 危険物完成検査	12	1	6	3									2	
	その他	0													
	意見書	特定供給設備	0												
		液化石油ガス販売施設等	0												
通知書	消防用設備等適合	0													

建築同意に関する事項

同意願	昇降機・火薬庫等	0												
建築物仮使用承認		0												

煙火消費許可に関する事項

煙火消費許可件数	24	3	1	1	1	1	1	1	5	5	4	1	1	
----------	----	---	---	---	---	---	---	---	---	---	---	---	---	--

市町村別各種届出状況

平成14年度

市町村名 届出区分	合 計	美 濃 加 茂 市	可 児 市	坂 祝 町	富 加 町	川 辺 町	七 宗 町	八 百 津 町	白 川 町	東 白 川 村	御 嵩 町	兼 山 町
--------------	--------	-----------------------	-------------	-------------	-------------	-------------	-------------	------------------	-------------	------------------	-------------	-------------

消防法関係

合 計	366	76	202	7	9	10	9	8	13	2	28	2
消 防 計 画	225	42	114	4	8	9	8	7	12	2	18	1
液化石油ガス	貯蔵・取扱	125	32	80	3	1					8	1
	廃 止	14	2	8			1	1			2	
圧縮アセチレンガス	貯蔵・取扱	2					1		1			
	廃 止	0										

予防条例関係

合 計	2,056	539	450	108	90	133	107	201	145	67	205	11	
防火対象物使用開始	257	75	107	9	12	19	2		14	3	16		
炉・かまど設備	設 置	20	4	9		1			2		4		
ボイラー設備		37	9	7	3	4		1	4	4	5		
乾燥設備等		4					1	1	1		1		
発電設備		14	2	10			1		1				
変電設備	設 置	55	12	23	1		6	1	8	2		2	
蓄電池設備		15	7	3	2		1		1			1	
ネオン管灯設備設置		1	1										
水素ガス充てん気球設置		0											
火災とまぎらわしい行為		201 (90)	39 (8)	7 (56)	17	12 (8)	23 (4)		21 (8)	5	17	60 (4)	0 (2)
煙 火 消 費		30	3	5	1	1	1	6	8	4			
催 物 開 催		17	5	7	2	1		1	1				
水 道 断 減 水		59		17		3	1	28	8	2			
道 路 工 事		1,236	357	221	69	50	75	72	144	97	35	105	11
少量危険物	貯蔵・取扱	65	18	21	2	2	4	1	8	1	1	7	
指定可燃物		8	2	1		2			1	1	1		
少量危険物等廃止		37	5	12	2	3	1	1	8	1		4	

*備考 火災とまぎらわしい行為届出の件数は、電話等の連絡も含めた件数。
()内は電話等の連絡件数。

各対象別防火・防災広報活動実施状況

平成14年度

対 象		合	町	住	婦	婦	学	保	少	子	老	各	自	そ
行事区分		計	・	民	人	人	校	育	年	供	人	種	衛	の
			区	防	(会	・	幼	消	会	ク	事	消	他
			会	火	女	自	稚	稚	防	所	ラ	業	組	の
			治	組	性)	治	園	園	ク	所	ブ	所	織	団
			会	織	防	会	等	等	ラ	所	ブ	所	織	体
合 計	実施回数	880		102		8		384		42		269		75
	参加人員	99,153		12,970		194		62,530		989		19,857		2,613
講 話 ・ 防 火 映 画		144		22		1		68		26		24		3
		15,853		1,949		25		11,521		464		1,664		230
消 火 訓 練 指 導		218		34		1		79		9		92		3
		27,879		2,500		25		16,376		233		8,704		41
救 急 法 指 導		267		31		5		99		3		63		66
		9,639		1,586		119		3,799		137		1,682		2,316
避 難 訓 練 及 び 防 災 訓 練 指 導		224		10		1		118		4		89		2
		39,498		3,558		25		28,137		155		7,607		16
消 防 の 広 場 会 展 示		14		4				8				1		1
		5,291		3,352				1,729				200		10
幼 ・ 少 年 防 火 指 導		8						8						
		577						577						
防 火 パ レ ード		5		1				4						
		416		25				391						

消防・防災広報実施状況

平成14年度

活動区分		数	内 容
有線放送等による広報	有線放送及び行政無線等利用	248回	防火・防災対策 各種災害の予防対策 春、秋の火災予防運動 — について広報
印刷物による広報	防火カレンダー	1回	管内の全世帯に配布
	防火ポスター	4回	各種防火ポスターを管内各所に掲示
	市町村広報紙利用	26回	管内各市町村の広報紙に随時掲載
	広報可茂消防	4回	年4回（6月、9月、11月、2月）管内の全世帯に配布
広報車による広報	火災予防運動	122回	春、秋の火災予防運動期間中、各署所ごとに随時巡回広報
	異常気象による火災予防	173回	火災警報・乾燥注意報等の発令時に随時
その他	防火作品募集	1回	管内各小・中学校の児童・生徒より防火ポスター募集
	消防広場開催	8回	各市町村の産業祭、農業祭、町民まつり等に共催
	婦人防火クラブ研修会	2回	・婦人防火全国大会 ・可茂地域婦人（女性）防火クラブ指導者研修会 ・各市町村における研修会等

平成14年の火災概況

< 火災件数 >

火災件数は85件で、前年(111件)に比べ26件の減少となりました。
また、出火率(人口1万人当たりの出火件数)は、3.71となりました。

< 火災種別 >

火災種別は、建物火災が46件と火災全体の約54%を占め、そのうち住宅火災は25件で、建物火災の約54%を占めています。次いで、車両火災20件(23.5%)、その他の火災16件(19%)、林野火災3件(3.5%)となっています。

< 出火原因 >

出火原因の多い順に見ると、たき火14件(16%)、放火の疑い9件(10%)、たばこ、天ぷら油(ガスこんろ)、火遊び各5件(5%)、放火4件(4%)などとなっています。

< 損害額 >

火災による損害額は481,153千円で、前年(442,039千円)に比べ39,114千円の増加となりました。

また、火災1件当たり約5,661千円、1日に約1,318千円の財産が灰になったこととなります。

< 死傷者 >

火災による死者は3名で、前年(2名)に比べ1名増加。負傷者は9名で、前年(10名)より1名減少となっています。

市町村別火災発生状況

平成14年

区分		市町村名											
		合計	美濃加茂市	可児市	坂祝町	富加町	川辺町	七宗町	八百津町	白川町	東白川村	御嵩町	兼山町
火災件数(件)	合計	85	28	26	4	3	5	3	6	5	1	4	0
	建物	46	14	18	2	1			4	4	1	2	
	林野	3		1			2						
	車両	20	7	5	2	1	1	2	1			1	
	その他	16	7	2		1	2	1	1	1		1	
焼損棟数(棟)	全焼	22	5	6		1			6	3	1		
	半焼	4	2	2									
	部分焼	13	4	7					1	1			
	ぼや	17	5	6	2				1	1		2	
り災	人員(人)	86	25	37	4				7		2	11	
	世帯(世帯)	28	9	11	3				2		1	2	
焼損面積	建物床面積(m ²)	4,059	799	2,288	1	604			252	71	44		
	建物表面積(m ²)	76	10	42					12	12			
	林野(a)	14		13			1						
死(傷人)	死者	3		2				1					
	負傷者	9	2	3		2				1	1		
損害額(千円)	合計	481,153	43,825	367,660	209	48,907	126	150	13,659	2,993	3,596	28	0
	建物	475,611	40,623	366,524	134	48,362			13,354	2,993	3,596	25	
	林野	0											
	車両	5,449	3,202	1,136	75	496	126	150	261			3	
	その他	93				49			44				

月別火災発生状況

平成14年

区 分		月 別												
		合 計	一 月	二 月	三 月	四 月	五 月	六 月	七 月	八 月	九 月	十 月	十 一 月	十 二 月
火災件数(件)	合 計	85	3	8	15	11	7	4	6	7	7	5	5	7
	建 物	46	3	2	6	7	4	3	3	3	4	2	5	4
	林 野	3		1		1				1				
	車 両	20		3	4	2	2		3	1	2	2		1
	そ の 他	16		2	5	1	1	1		2	1	1		2
焼損棟数(棟)	全 焼	0	3		5	1	1	4	1	1	2	1	2	1
	半 焼	4			2		1						1	
	部 分 焼	13		1	1	4			1	2	1			3
	ぼ や	17		1	2	2	2	2	1		2	1	3	1
り 災	人 員 (人)	86	5	3	15	13	8	3	2	4	3	4	13	13
	世 帯 (世 帯)	28	3	1	4	4	2	1	1	1	1	1	5	4
焼 損 面 積	建物床面積(m ²)	4,059	387	487	461	237	110	146	309	28	962	92	723	117
	建物表面積(m ²)	76			22			1	2	3		1	13	34
	林 野 (a)	14		1						13				
死(傷人)	死 者	3	1								1			1
	負 傷 者	9			1	1					2	1	2	2
損 害 額 (千 円)	合 計	481,153	19,577	101,804	21,360	11,522	5,736	5,502	37,779	617	206,431	12,209	53,461	5,155
	建 物	475,611	19,577	99,312	20,116	11,483	5,273	5,502	37,684	121	206,389	11,799	53,461	4,894
	林 野	0												
	車 両	5,449		2,492	1,151	39	463		95	496	42	410		261
	そ の 他	93			93									

無火災長期間及び最多出場回数

無 火 災 長 期 間	平成14年	2 1 日 間 (1 月 1 6 日 ~ 2 月 6 日)	平成13年	1 8 日 間 (1 1 月 2 3 日 ~ 1 2 月 1 1 日)
最 多 出 場 回 数		1 日 3 回 (9 月 2 6 日)		1 日 4 回 (6 月 1 6 日)

時間別火災発生件数

平成14年

時間 \ 火災種別	合計	建物	林野	車両	その他
0:00 ~ 1:59	11	7	2	2	
2:00 ~ 3:59	5	3		2	
4:00 ~ 5:59	6	1		5	
6:00 ~ 7:59	4	3		1	
8:00 ~ 9:59	2	1		1	
10:00 ~ 11:59	12	6		2	4
12:00 ~ 13:59	8	5			3
14:00 ~ 15:59	12	7	1	1	3
16:00 ~ 17:59	11	5			6
18:00 ~ 19:59	4	3		1	
20:00 ~ 21:59	2	1		1	
22:00 ~ 23:59	8	4		4	
不明	0				
合計	85	46	3	20	16

四季別火災発生状況

年別 \ 季別	平成14年				平成13年			
	件数 (件)	割合 (%)	損害額 (千円)	割合 (%)	件数 (件)	割合 (%)	損害額 (千円)	割合 (%)
春季(3~5月)	33	38.8	38,618	8.0	41	37.0	140,698	31.8
夏季(6~8月)	17	20.0	43,898	9.1	27	24.3	51,169	11.6
秋季(9~11月)	17	20.0	272,101	56.6	21	18.9	108,459	24.5
冬季(12~2月)	18	21.2	126,536	26.3	22	19.8	141,713	32.1
合計	85	100.0	481,153	100.0	111	100.0	442,039	100.0

天候別火災発生件数

平成14年

月	合	一	二	三	四	五	六	七	八	九	十	十一	十二
天候	計	月	月	月	月	月	月	月	月	月	月	月	月
晴	59	2	6	13	10	3	2	3	7	5	3	1	4
曇	21	1	1	2	1	3	1	2		2	1	4	3
雨	5		1			1	1	1			1		
雪	0												
霧	0												
不明	0												
合計	85	3	8	15	11	7	4	6	7	7	5	5	7

風向別火災発生件数

平成14年

風向	合	北	北北	北北	東北	東	東南	南	南南	南	南南	南	西南	西	西北	北	北北	無	不
種別	計	北	北東	北東	北東	東	東南	南東	南南東	南	南南西	南西	西南西	西	西北西	北西	北北西	風	明
合計	80	6	2	0	1	5	2	5	5	5	4	2	3	9	10	8	5	8	0
建物	46	3	1	3	1	4	1	4	2	3	3		3	4	4	3	2	5	
林野	3								1			1					1		
車両	20	1	1	2		1	1	1		2		1		1	3	3		3	
その他	16	2							2		1			4	3	2	2		

火災の覚知方法

覚知別	年	平成14年					平成13年				
		合	建	林	車	そ	合	建	林	車	そ
区分		計	物	野	両	他の	計	物	野	両	他の
合計		85	46	3	20	16	111	51	10	22	28
火災報知専用電話		76	42	3	16	15	94	47	8	14	25
加入電話		2	1			1	6		2	3	1
駆け込み通報		1			1		1			1	
事後聞知		6	3		3		9	4		3	2
その他		0					1			1	

原因別火災発生件数

平成14年

原因 月	合計	天(へ ぷこ らる 油)	た ば こ	た き 火	火 遊 び	放 火	風 呂・ かま ど	ス ト ー ブ	放 火 の 疑 い	マ ラ イ タ ー チ	煙 突 ・ 煙 道	電 気 配 線	夕 車 の 燃 料	そ の 他	不 明
合計	85	5	5	14	5	6	1	1	9	0	0	0	2	23	14
1月	3					1	1							1	
2月	8					2							1	4	1
3月	15			5				1	4					3	2
4月	11	2		1	1									3	4
5月	7		2	1	1								1	2	
6月	4			1	1									2	
7月	6					2			1					1	2
8月	7	1		4	1									1	
9月	7	1		1		1								4	
10月	5	1		1					3						
11月	5		1											1	3
12月	7		2		1				1					1	2
合計	85	5	5	14	5	6	1	1	9	0	0	0	2	23	14
美濃加茂市	28	5	3	5	2	2			1				2	5	3
可児市	26		1	2	2	2			5					9	5
坂祝町	4					1			2						1
富加町	3			2										1	
川辺町	5			2											3
七宗町	3					1			1					1	
八百津町	6			1			1							3	1
白川町	5			2										3	
東白川村	1							1							
御嵩町	4		1		1									1	1
兼山町	0														
合計	85	5	5	14	5	6	1	1	9	0	0	0	2	23	14
建物	46	5	4	4	3	3	1	1	3					16	6
林野	3			1											2
車両	20			2		3			6				2	4	3
その他	16		1	7	2									3	3

出火原因（発火源・経過・着火物）分類

区分 火災種別	計	発火源	経過	着火物
建	3	ガステーブル	放置する	動植物油類
	2	ガスこんろ	放置する	動植物油類
	1	ガスこんろ	放火	袋及び紙製品
	1	たばこ	不適當なところに捨て置く	紙屑
	1	たばこ	不適當なところに捨て置く	板張りベニヤ
	1	たばこ	容器から火種がこぼれる	ふとん
	1	たばこ	火源が転倒する	ふとん
	1	ライター	放火の疑い	ふとん
	1	ライター	火遊び	ふすま
	1	ライター	火遊び	その他
	1	ローソク	火源が転倒する	仏壇
	1	石油ストーブ	引火する	第二石油類
	1	石油ストーブ	考え違いにより使用を誤る	第一石油類
	1	モーター	過熱する	ゴム及びゴム製品
	1	乾燥機	火の粉が散る	その他
	1	器具付きコード	半断線により発熱する	棚
	1	アセチレンガス溶接機	火花が飛ぶ	合成樹脂壁
	1	こんろ	可燃物が動いて火源に触れる	袋及び紙製品
	1	切削くず	高温物が触れる	第二石油類
	1	たき火	火源が動いて接触する	土台
	1	たき火	火源が動いて接触する	その他
	1	火のついたゴミ	火の粉が飛び火する	枯草
	1	火のついたゴミ	火の粉が飛び火する	その他
	1	かまどの火の粉	火源が動いて接触する	草ぶき
	1	煙火（玩具用火火）	火の粉が飛び火する	合成樹脂屋根材
	1	取灰	再燃する	土台
	1	生石灰	反応が急激に起こる	わら
	1	生石灰	反応が急激に起こる	その他
	1	その他の摩擦	摩擦により発熱する	紙屑
	1	その他の自然発火しやすい油類	自然発火する	ごみ屑
	1	その他の裸火	容器から火種がこぼれる	その他
	1	不明	放火	第二石油類
	1	不明	放火	不明
1	不明	放火の疑い	紙製品	
1	不明	放火の疑い	その他	
1	不明	火遊び	不明	
1	不明	過多の電流を流す	紙製品	
1	不明	不明	ぼろ	
1	不明	不明	座席シート	
1	不明	不明	繊維製品	
1	不明	不明	机	
2	不明	不明	不明	

区分 火災種別	計	発火源	経過	着火物
林野	1	枯草焼き	火源が動いて接触する	枯草
	1	不明	不明	落葉
	1	不明	不明	不明
車	1	ライター	放火	第二石油類
	1	排気管	高温物が触れる	第一石油類
	1	排気管	高温物が触れる	バンパー
	1	交通機関内配線	電線が短絡する	電気配線類
	1	車体等の衝撃火花	衝突により発火	第一石油類
	1	オーディオ機器	その他	その他
	1	火のついたゴミ	飛火する	枯草
両	1	火のついたゴミ	火源が動いて接触する	枯草
	1	その他の高温で熱せられたもの	過熱する	第四石油類
	2	不明	放火	不明
	1	不明	放火の疑い	バンパー
	5	不明	放火の疑い	不明
	1	不明	無意識に火をつける	紙屑
	2	不明	不明	不明
その他	1	マッチ	火遊び	枯草
	1	ライター	火遊び	その他
	1	たばこ	不適當なところに捨て置く	枯草
	2	たき火	火源が動いて接触する	枯草
	2	火のついた紙	火源が動いて接触する	枯草
	1	ゴミ焼きの火	火源が動いて接触する	枯草
	3	枯草焼き	火源が動いて接触する	枯草
	1	枯草焼き	火の粉が飛び火する	枯草
	1	その他の禁水性物質	自然発火する	その他
	2	不明	不明	枯草
	1	不明	不明	不明

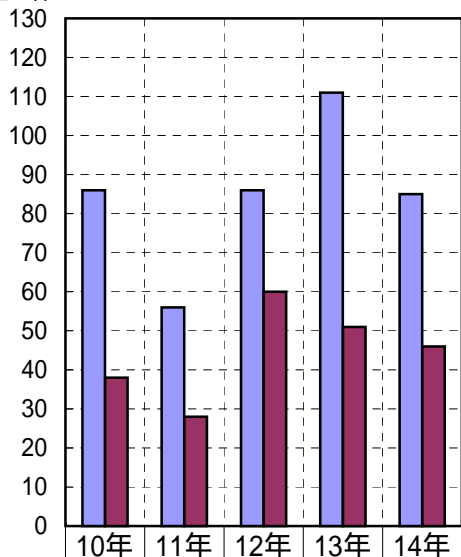
過去5年間の火災の推移

区分 年	火災件数(件)					焼損棟数(棟)				り災		焼損面積			死傷者(人)		損害見積額(千円)				
	合計	建物	林野	車両	その他	全焼	半焼	部分焼	ほや	人員(人)	世帯	建床面積(m ²)	建表面積(m ²)	林野(a)	死者	負傷者	合計	建物	林野	車両	その他
可茂消防事務組合																					
平成10年	86	38	5	11	32	17	5	13	15	67	20	1,832	58	28	1	4	155,348	151,568	229	2,496	1,055
平成11年	56	28	6	6	16	12	5	13	7	66	23	1,083	88	27	1	6	96,508	95,277		1,139	92
平成12年	86	60	5	10	11	21	9	24	17	125	39	3,221	222	40	3	9	260,996	243,077		15,457	2,462
平成13年	111	51	10	22	28	35	7	16	27	180	55	3,686	88	85	2	10	442,039	420,978	73	20,054	934
平成14年	85	46	3	20	16	22	4	13	17	86	28	4,059	76	14	3	9	481,153	475,611		5,449	93
岐 阜 県																					
平成14年	1,112	560	49	146	357	194	71	260	244	1,267	416	32,917	3,214	41,434	52	131	2,907,866	2,590,299	176,842	69,739	70,986
全 国																					
平成14年	63,575	34,110	3,341	7,774	18,350	46,165(棟)				31,288世帯		1,634,416	213,893	264,279	2,232	8,643	174,004				

グラフで見る過去5年間の火災の推移

火災件数

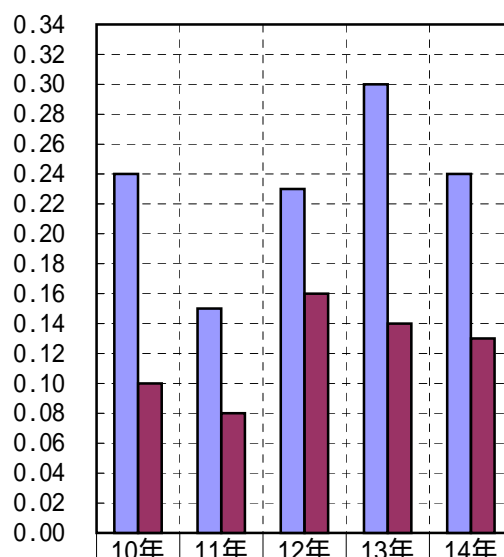
単位：件



■ 合計件数	86	56	86	111	85
■ 建物火災	38	28	60	51	46

一日当たりの火災件数

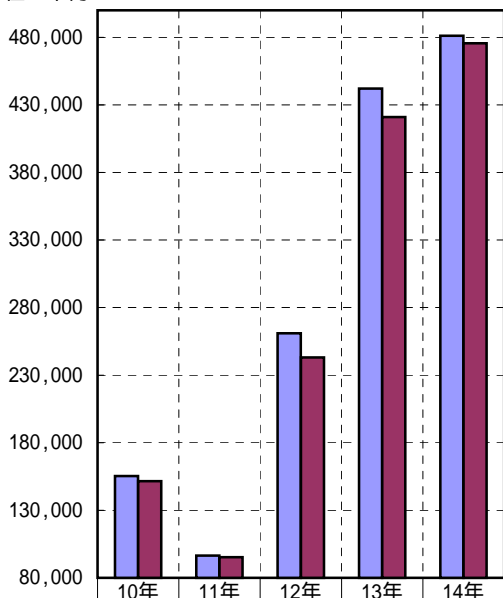
単位：件



■ 総件数	0.24	0.15	0.23	0.30	0.24
■ 建物	0.10	0.08	0.16	0.14	0.13

損害額

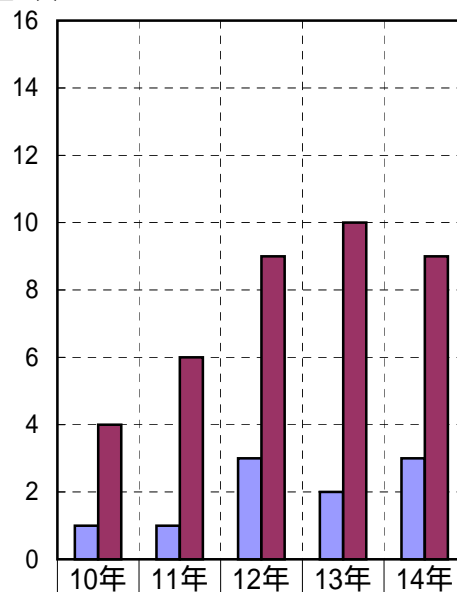
単位：千円



■ 合計	155,348	96,508	260,996	442,039	481,153
■ 建物	151,568	95,277	243,077	420,978	475,611

死傷者

単位：人



■ 死者	1	1	3	2	3
■ 負傷者	4	6	9	10	9

過去 5 年間のおもな火災

発 年	生 月	出 火 時 間	火 災 種 別	発 生 場 所	出 火 原 因	焼 損 面 積	死 傷 者 (人)	損 害 額 (千円)
10	2	4	11:25	その他	可児市今	たき火	死1	
	3	2	3:45	建物	美濃加茂市本郷町	放火		33,037
	3	29	0:40	"	加茂郡白川町黒川	不明		24,714
	10	2	18:15	"	可児市広眺ヶ丘	ガスこんろ		14,305
	10	31	22:00	"	可児市塩河	不明		10,973
	12	10	20:41	"	加茂郡八百津町伊岐津志	たき火の火の粉		15,981
11	2	22	22:25	"	美濃加茂市森山町	電気コードの半断線		34,532
	2	28	15:05	"	可児市瀬田	放火自殺	死1	
12	1	22	3:30	"	可児市長坂	たばこ	傷2	11,798
	1	26	9:50	"	加茂郡七宗町神淵	ライター	死1	763
	4	10	14:30	"	加茂郡白川町河岐	電気ストーブ	死1	7,242
	5	7	4:20	"	可児市広見	口ソク	傷1	30,208
	5	27	3:30	"	可児郡御嵩町中	燻煙殺虫剤		44,019
	10	1	18:00	"	可児市臯ヶ丘	不明		12,063
	12	1	1:30	"	可児市中恵土	放火自殺	死1	
	12	12	8:45	"	可児市久々利	線香		36,694
13	1	16	19:23	"	可児市広見	ライター	死1傷2	19,927
	5	29	2:10	"	可児市土田	放火の疑い		35,054
	7	9	15:25	"	加茂郡八百津町潮見	たばこ	死1	1,381
	7	31	23:30	"	加茂郡八百津町	乾燥機		18,523
	9	14	18:20	"	可児市久々利	不明	死1	15,045
	10	27	21:50	"	可児市下恵土	火のついたゴミ		24,940
14	1	16	0:45	"	可児市土田	放火自殺	死1	16,261
	2	6	11:25	"	可児市土田	機械の摩擦		99,187
	3	31	23:10	"	美濃加茂市太田本町	炭・取灰		10,398
	7	6	2:10	"	可児市菅刈	モーターの過熱		37,549
	9	12	16:22	"	可児市土田	バッテリーの過電流	傷1	200,167
	9	26	18:55	車両	加茂郡七宗町上麻生	放火自殺	死1	
	11	15	15:25	建物	加茂郡富加町大山	ガソリンに引火	傷2	48,362
	12	14	23:15	"	可児市禅台寺	たばこ	死1傷2	4,243

損害額10,000千円以上、焼損面積200アール以上、死者1名以上、負傷者3名以上の火災

平成14年の救急概況

< 出場件数 >

平成14年の救急出場件数は5,001件で、前年(5,016件)に比べ15件減少しました。救急車の出場については、1日当たり約14回出場し、管内住民約46人に1人の割合で利用したことになります。

< 救急種別 >

救急種別では、前年に比べ急病が2,859件(前年2,756件)で103件増加、一般負傷584件(前年580件)で4件増加し、交通事故949件(前年1,062件)で113件の減少となりました。また、労働災害91件(前年79件)で12件増加し、その他の種別については微増減しています。

平成14年の救助概況

< 出場件数 >

平成14年の救助出場件数は127件で、前年(124件)に比べ3件増加しました。

< 救助種別 >

救助種別では、前年に比べ交通事故が95件(前年105件)で10件減少しましたが、救助件数の大半を占めており、残りの32件は、その他の事故27件、水難事故2件、火災事故2件、機械事故1件となっています。

市町村別救急出場等の状況

平成14年

市町村名 区分		合	美	可	坂	富	川	七	八	白	東	御	兼	管
		計	濃	児	祝	加	辺	宗	百	川	白	嵩	山	外
		加	茂	市	町	町	町	町	津	町	川	町	町	町
出場件数		5,001	1,224	1,985	186	161	216	158	257	204	56	516	23	15
傷病者搬送件数		4,758	1,178	1,867	173	157	211	147	250	196	53	494	22	10
不搬送件数		243	46	118	13	4	5	11	7	8	3	22	1	5
医師資器材等搬送		1				1								
搬送人員		5,104	1,273	2,016	191	173	227	150	256	212	54	518	23	11
出 場 件 数	火災	8	2	4		1					1			
	自然災害	0												
	水難	6		1	2							2		1
	交通事故	949	264	394	49	40	37	23	28	33	5	67	4	5
	労働災害	91	13	36	6	7	3	3	8	3		12		
	運動競技	21	6	6	1	1	3	2				2		
	一般負傷	584	150	246	18	18	17	15	35	22	6	51	3	3
	加害	27	10	11	2					2		2		
	自損行為	67	16	31	4	2	1	1	3	3	1	4		1
	急病	2,859	662	1,131	103	92	135	106	169	125	30	285	16	5
	その他	389	101	125	1		20	8	12	18	13	91		

覚知別救急出場状況

平成14年

月別 覚知別		合	一	二	三	四	五	六	七	八	九	十	十一	十二
		計	月	月	月	月	月	月	月	月	月	月	月	月
合計		5,001	454	382	401	429	411	398	447	419	390	398	443	429
専用電話(119)		3,756	357	294	308	321	309	291	340	292	300	282	334	328
携帯電話(119)		661	54	41	51	52	45	60	59	72	55	63	53	56
一般加入電話		406	34	27	31	43	39	31	31	41	26	27	46	30
駆込み通報		112	8	12	5	10	11	8	13	7	8	13	8	9
その他		66	1	8	6	3	7	8	4	7	1	13	2	6

月別救急出場等の状況

平成14年

区	分	月	合	一	二	三	四	五	六	七	八	九	十	十一	十二
		計	計	月	月	月	月	月	月	月	月	月	月	月	月
救急 出 場 件 数	合 計	5,001	455	382	400	429	411	398	447	419	390	398	443	429	
	火 災	8	1		1	1					1	1	1	2	
	自然災害	0													
	水 難	6		1	1	1	1	1			1				
	交通事故	949	75	70	61	98	89	81	80	92	67	78	79	79	
	労働災害	91	5	5	3	9	7	8	10	10	10	7	6	11	
	運動競技	21	1		1	1	2	5	1	2	3	3	2		
	一般負傷	584	42	47	42	48	50	52	50	53	57	52	46	45	
	加 害	27	2	2	6		1	1	1	4	2	3	4	1	
	自損行為	67	8	8	7	1	2	4	12	4	4	3	10	4	
	急 病	2,859	289	214	243	236	227	220	264	215	220	216	261	254	
	そ の 他	389	32	35	35	34	32	26	29	39	25	35	34	33	
搬 送 人 員	合 計	5,104	453	389	415	441	422	397	454	427	392	439	448	427	
	死	男	118	17	10	13	14	8	4	13	5	5	10	12	7
		女	74	12	9	9	8	5	4	2	4	3	4	8	6
	重	男	652	62	43	55	67	49	52	51	47	50	53	58	65
		女	537	48	38	48	49	44	32	42	51	39	52	52	42
	中 等 症	男	723	69	61	65	63	53	57	71	56	53	49	64	62
		女	564	59	48	47	33	42	52	50	45	40	51	50	47
	軽 症	男	1,275	95	86	99	106	120	95	113	126	106	109	110	110
		女	1,147	91	92	79	99	101	99	111	92	95	109	93	86
	そ の 他	男	6		1		1		1	1				1	1
		女	8		1		1		1		1	1	2		1
	計	男	2,774	243	201	232	251	230	209	249	234	214	221	245	245
女		2,330	210	188	183	190	192	188	205	193	178	218	203	182	
出 場 件 数		5,001	455	382	400	429	411	398	447	419	390	398	443	429	
不 搬 送 件 数		243	20	23	19	19	16	25	19	26	14	13	28	21	

救急隊員の行った応急処置状況

単位：人

処置 事故種別	止血	固定	人呼	工吸	心マッサージ	心蘇生	酸素吸入	気確道保	保温	被覆	在宅療 法継続
	合計	354	670	41	26	160	1,227	241	1,281	350	21
急病	25	40	31	25	124	923	189	957	11	21	
交通事故	172	397	3		11	71	13	65	189		
一般負傷	105	162	1		11	53	19	88	100		
その他	52	71	6	1	14	180	20	171	50		

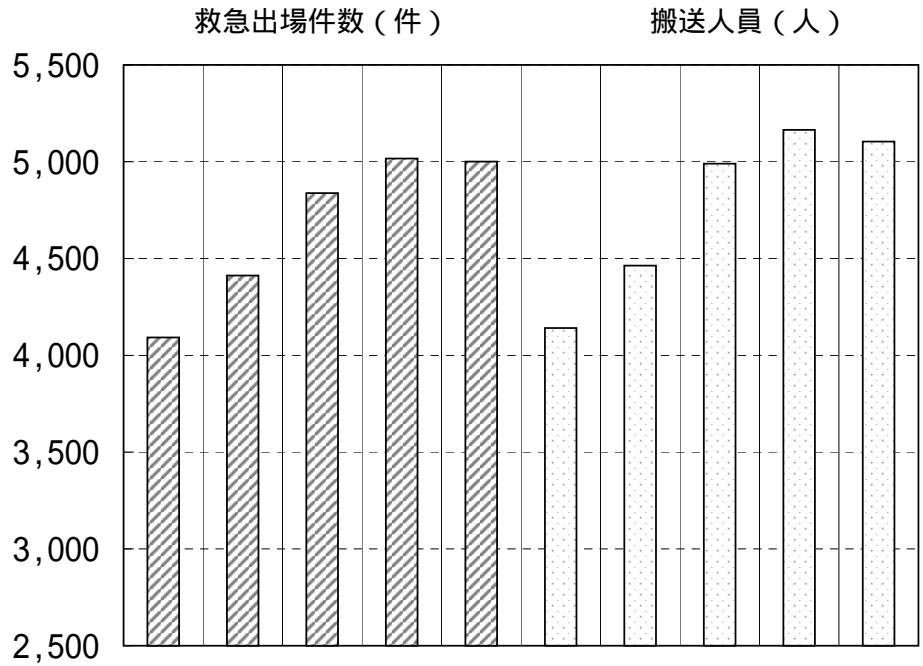
処置 事故種別	ショック パンツ	除細動	静脈 路保	その他 の応急 処置	血測 定	聴診 器よ り取	血中 飽和 測定	心電 図	合計	応急 対象 人員
	合計	0	4	0	705	3,560	553	4,103	848	14,144
急病		4		571	2,226	434	2,526	705	8,812	2,680
交通事故				54	614	49	721	30	2,389	952
一般負傷				48	365	40	427	20	1,439	541
その他				32	355	30	429	93	1,504	524

医療機関別搬送状況

平成14年

医 療 機 関															
救急告示医療機関					その他の医療機関					合計				そ の 他 の 場 所	
国 公 立	公 的	私 的		合 計	国 公 立	公 的	私 的		合 計	国 公 立	公 的	私 的			合 計
		病 院	診 療 所				病 院	診 療 所				病 院	診 療 所		
402	2,907	1,720	1	5,030	4		13	57	74	406	2,907	1,733	58	5,104	0

過去5年間の救急の推移



区 分		年					年				
		10年	11年	12年	13年	14年	10年	11年	12年	13年	14年
事 故 種 別	合 計	4,092	4,412	4,838	5,016	5,001	4,141	4,463	4,990	5,164	5,104
	火 災	5	3	13	11	8	3	2	9	8	6
	自 然 災 害	8	2				8	1			
	水 難	6	8	7	8	6	2	2	2	4	
	交 通 事 故	897	947	1,062	1,062	949	1,137	1,178	1,400	1,368	1,206
	労 働 災 害	80	92	108	79	91	79	90	105	78	91
	運 動 競 技	26	18	23	19	21	26	18	23	20	22
	一 般 負 傷	475	494	551	580	584	448	481	543	562	586
	加 害	23	27	22	25	27	22	25	22	24	25
	自 損 行 為	60	63	77	74	67	42	45	52	52	51
	急 病	2,250	2,476	2,650	2,756	2,859	2,119	2,345	2,512	2,650	2,736
	そ の 他	262	282	325	402	389	255	276	322	398	381
一 日 平 均 件 数 ・ 人 員		11.2	12.1	13.2	13.7	13.7	11.3	12.2	13.6	14.1	13.9
一 ヶ 月 平 均 件 数 ・ 人 員		341	368	403	418	417	345	372	416	430	425
管 内 人 口 に 対 す る 件 数 ・ 人 員		55人に 1件	51人に 1件	46人に 1件	46人に 1件	46人に 1人	54人に 1人	50人に 1人	44人に 1人	44人に 1人	44人に 1人

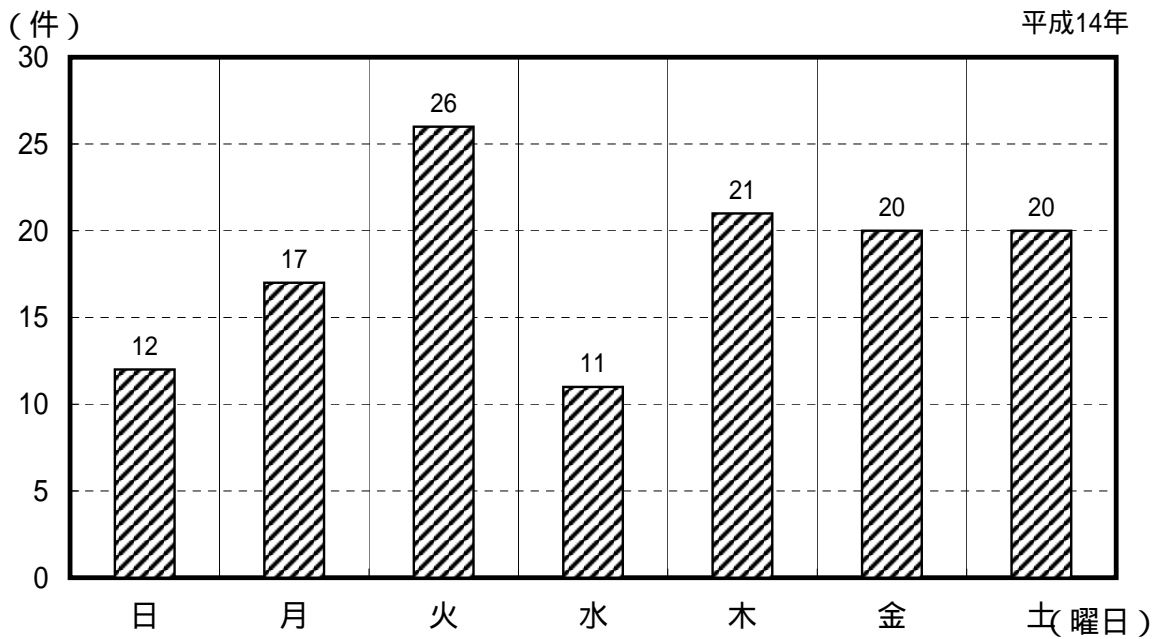
市町村別救助出動状況

平成14年

事故種別 市町村名	火 災		交通 事故	水 難 事 故	自 然 災 害	機 よ る 事 に 故	建 よ る 事 に 故	ガ 酸 ス 欠 及 事 び 故	爆 発 事 故	そ の 他	合 計
	建 物	以 外									
美濃加茂市	1		20							8	29
可児市	1		34			1				11	47
坂祝町			4	1						3	8
富加町			4							2	6
川辺町			9								9
七宗町			4								4
八百津町			5								5
白川町			9								9
東白川村			1								1
御嵩町			4							3	7
兼山町											0
管 外				1						1	2

曜日別救助出動件数

平成14年



事故種別救助出動状況

平成14年

区分	事故種別		交通事故	水難事故	自然災害	機よる事に故	建よ物る等事に故	ガ酸ス欠及事び故	爆発事故	その他	合計
	建物	以外									
出動件数	2		95	2		1				27	127
出動車両	8		282	5		11				62	368
出動人員	26		830	15		33				192	1,096
活動件数	2		37	2		1				13	55
救助人員	1		39	3						11	54

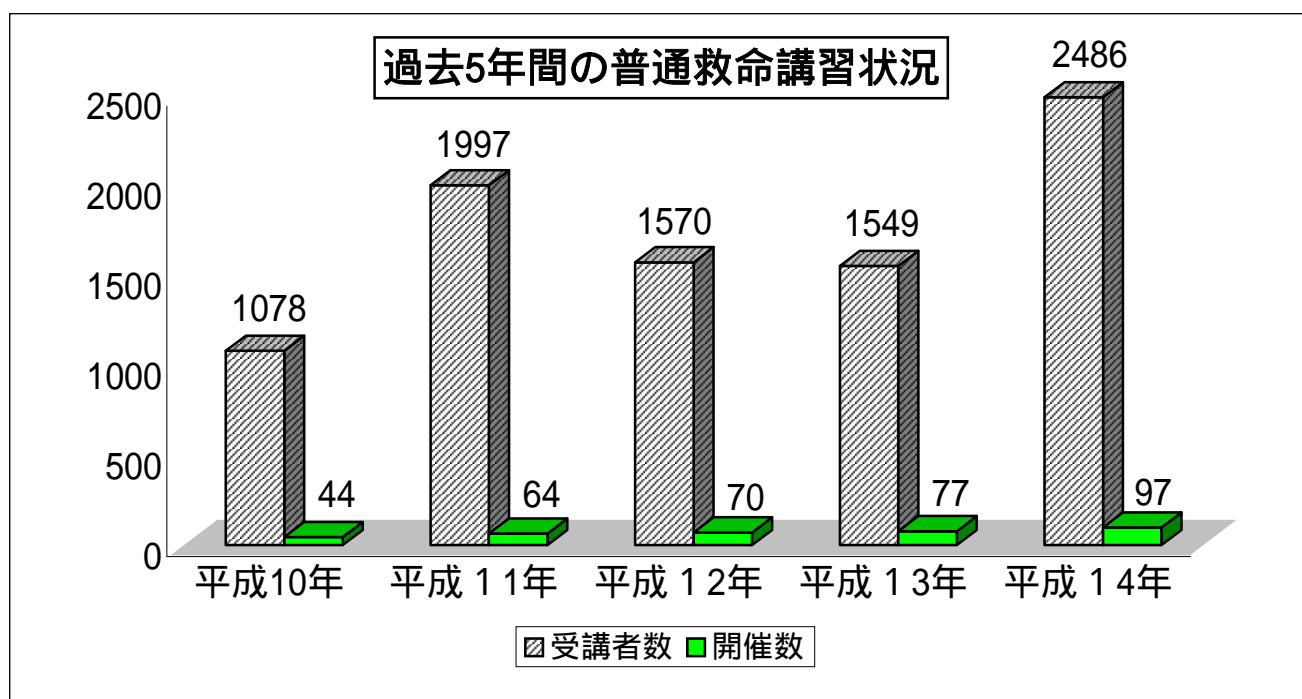
月別救助出動状況

平成14年

区分	事故種別		交通事故	水難事故	自然災害	機よる事に故	建よ物る等事に故	ガ酸ス欠及事び故	爆発事故	その他	合計
	建物	以外									
1月			8							1	9
2月			6			1				2	9
3月			7							1	8
4月			18							2	20
5月	1		7	1						2	11
6月			2	1						3	6
7月			8							3	11
8月			6							2	8
9月	1		5							2	8
10月			9							2	11
11月			11							3	14
12月			8							4	12

普通救命講習受講状況

		1月	2月	3月	4月	5月	6月	7月	8月	9月	10月	11月	12月	合計
平成10年	受講者人数		80		44	153	177	107	46	249	160	40	22	1,078
	開催回数		4		2	5	8	5	2	9	4	3	2	44
平成11年	受講者人数		17	34	81	45	512	238	118	318	386	177	71	1,997
	開催回数		1	2	4	3	12	9	6	6	14	3	4	64
平成12年	受講者人数		79	83	75	110	259	273	115	93	235	208	40	1,570
	開催回数		3	3	6	4	10	15	6	3	10	6	4	70
平成13年	受講者人数		56		70	109	235	356	100	73	181	308	61	1,549
	開催回数		3		4	5	11	19	8	3	9	13	2	77
平成14年	官公庁				32			25		38	47			142
	消防団				17			150		25	103	84		379
	自治会										11			11
	事業所			15		54	70	111	68	41		7	7	373
	学校関係				10		48	147	82	94	115	80		576
	各種団体		29	14	74	113	156	52	115	20	179		77	829
	一般公募							154	7	15				176
	受講者合計	0	29	29	133	167	274	639	272	233	455	171	84	2,486
	開催回数		1	2	5	5	11	24	16	10	14	7	2	97



通 信 指 令

平成9年4月1日から最新のコンピューター技術を駆使した消防緊急通信指令施設を運用しています。



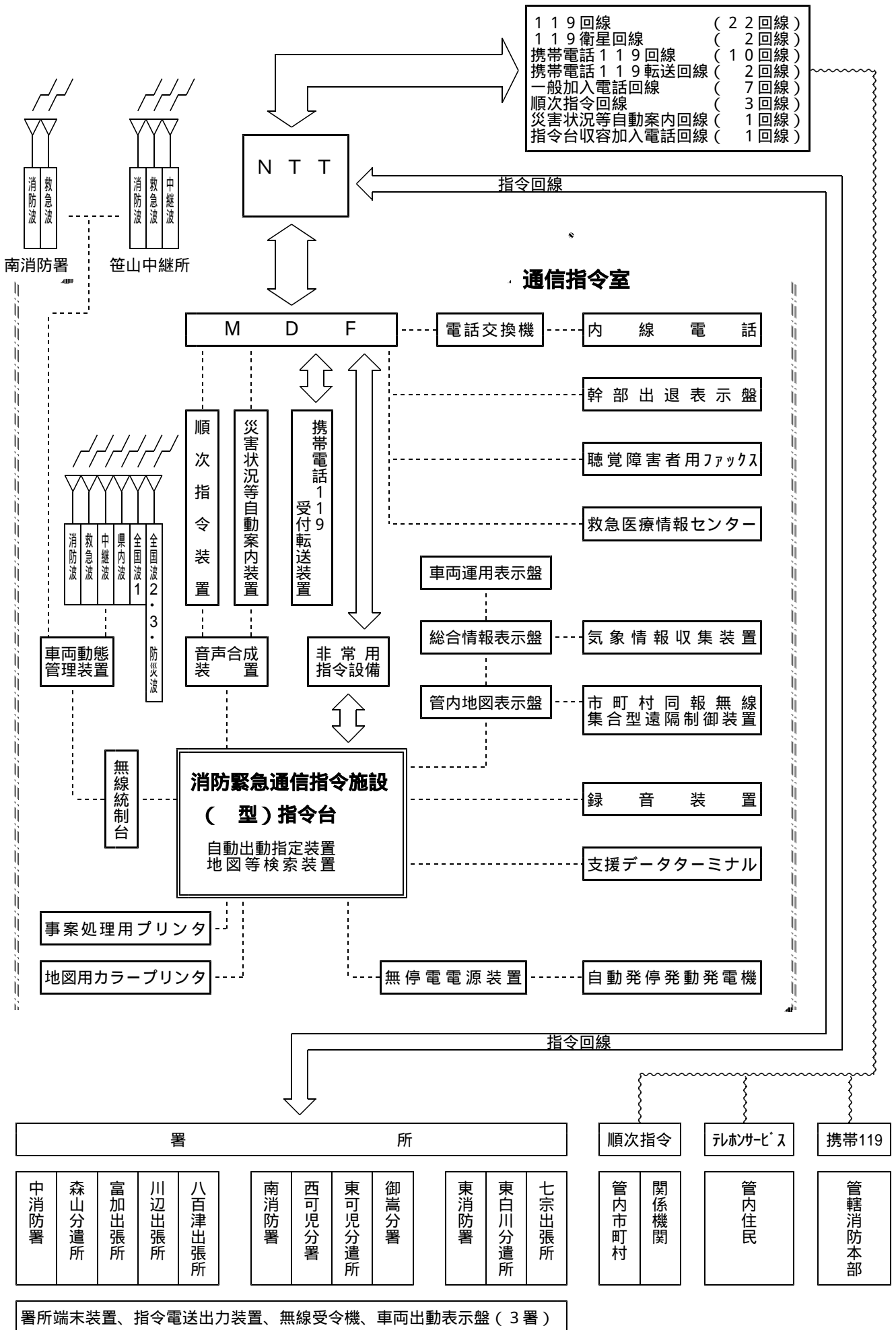
通 信 施 設 状 況

平成 15 年 4 月 1 日現在

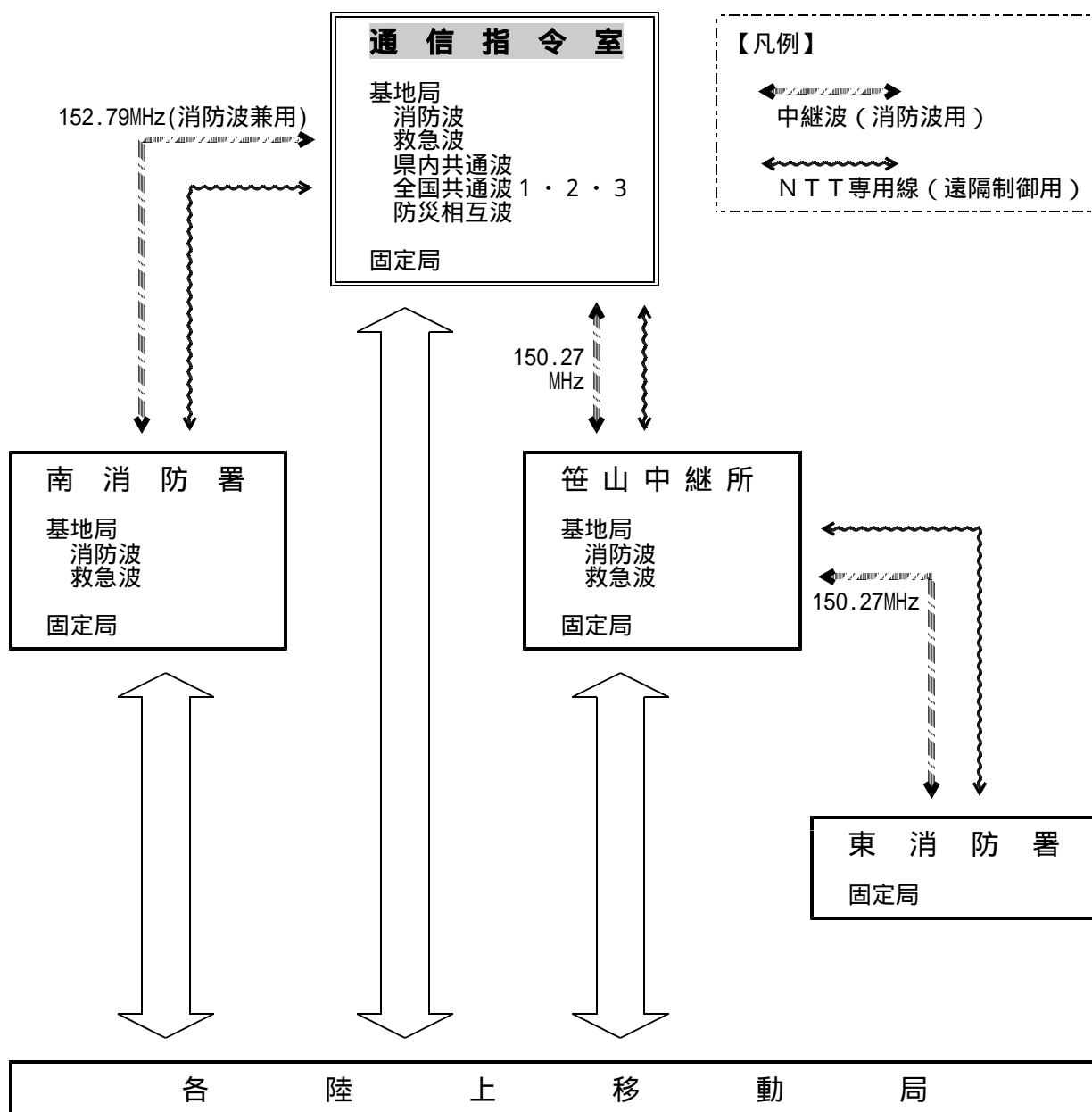
区 分		署 所 及 び 中 継 所		消	中	中	中	中	中	南	南	南	南	東	東	東	笹	計			
				防	消	消	消	消	消	消	消	消	消	消	消	消	防		防	防	山
				本	防	森	富	川	八	防	西	東	御	防	東	東	中				
				部	署	山	加	辺	百	署	可	可	嵩	署	白	白	継				
						分	出	出	津		児	児	分		川	川	所				
						遣	張	張	出		分	分	遣		分	分	所				
						所	所	所	張		所	所	所		所	所	所				
消 防 緊 急 通 信 指 令 施 設	指 令 装 置	指 令 台		1														1			
		指 令 制 御 装 置		1																1	
		非 常 用 指 令 設 備		1																	1
		装 置	録音	メ モ 録 音 装 置	2																2
			装 置	長 時 間 録 音 装 置	1																1
		直 流 電 源 装 置		1																	1
		署 所 端 末 装 置			1	1	1	1	1	1	1	1	1	1	1	1	1	1	1		12
		車 両 運 用 表 示 盤		1																	1
	緊 急	自動出動	本 体 及 び 周 辺 機 器		1															1	
		指定装置	無 停 電 電 源 装 置		1															1	
	通 信 指 令 施 設	無 線 統 制 台		1																1	
		指 令 装 置	指令電送	指 令 電 送 送 信 装 置		1															1
			装 置	指 令 電 送 出 力 装 置			1	1	1	1	1	1	1	1	1	1	1	1	1		12
		地 図 等 検 索 装 置		2																	2
指 令 施 設	車 両 動 態 管 理 装 置	親 局 装 置		1															1		
		車 載 端 末 装 置			9	2	2	2	2	10	2	2	2	5	2	2			42		
		外 部 設 定 器			4	1	1	1	1	1	5	1	1	1	1	1	1			19	
指 令 施 設	順 次 指 令 装 置		1																1		
	災 害 状 況 等 自 動 案 内 装 置		1																	1	
	気 象 情 報 収 集 装 置		1																	1	
	音 声 合 成 装 置		1																	1	
	管 内 地 図 表 示 盤		1																	1	
	総 合 情 報 表 示 盤		1																	1	
	幹 部 出 退 表 示 盤		1																	1	
	車 両 出 動 表 示 盤			1							1				1					3	
	自 動 発 停 発 動 発 電 機		1																	1	
	署 所 用 無 線 受 令 機			1	1	1	1	1	1	1	1	1	1	1	1	1	1	1		12	
重 要 着 信 表 示 盤		5	1																6		
管 内 地 図 パ ネ ル		1																	1		

区分		署所及び中継所														計	
		消防本部	中消防署	中消防署 森山分遣所	中消防署 富加出張所	中消防署 川辺出張所	中消防署 八百津出張所	南消防署	南消防署 西可児分署	南消防署 東可児分遣所	南消防署 御嵩分署	東消防署	東消防署 東白川分遣所	東消防署 七宗出張所	笹山中継所		
無線設備	基地局	2						2							2	6	
	固定局	1						1				1			1	4	
	陸上移動局	車載	消防用(10W)	7	13	2	2	2	2	12	2	2	2	5	2	2	55
			救急用(10W)		2	1	1	1	1	2	1	1	1	1	1	1	14
		携帯	(10W)	1	1					1				1			4
			(1W)	2	8	2	2	2	3	8	2	2	2	4	2	2	41
	(1W)400MHz帯		5					5				2			12		
119	NTT	119回線	22													22	
		衛星119回線	2													2	
	市町村有線放送電話				1		1						1			3	
携帯電話 119	119番受付転送装置	1														1	
	119回線(5通信事業者)	10														10	
	119転送回線	2														2	
聴覚障害者用ファックス		1														1	
電話	一般加入電話回線		7		1	1	1	1	3	1	1	1	2	1	1	21	
	庁内電話回線		32		1	1	1	1	2	1	1	1	1	1	1	44	
	携帯電話機		9	2	1	1	1	1	3	1	1	1	2	1	1	25	
	指令台 收容	加入電話回線		1												1	
		順次指令回線		3												3	
		災害状況等自動案内回線		1												1	
岐阜県救急医療情報センター			1												1		
市町村同報無線集合型遠隔制御装置		1													1		

消防緊急通信指令施設系統図



無線回線系統圖



消防波		152.79 MHz
救急波	基地局	146.82 MHz
	移動局	142.82 MHz
県内共通波		153.01 MHz
全国共通波	1	150.73 MHz
	2	148.75 MHz
	3	154.15 MHz

防災相互波	158.35 MHz
中継波	150.27 MHz

署活波 (携帯)	466.3625 MHz
	466.4125 MHz

119番受信状況

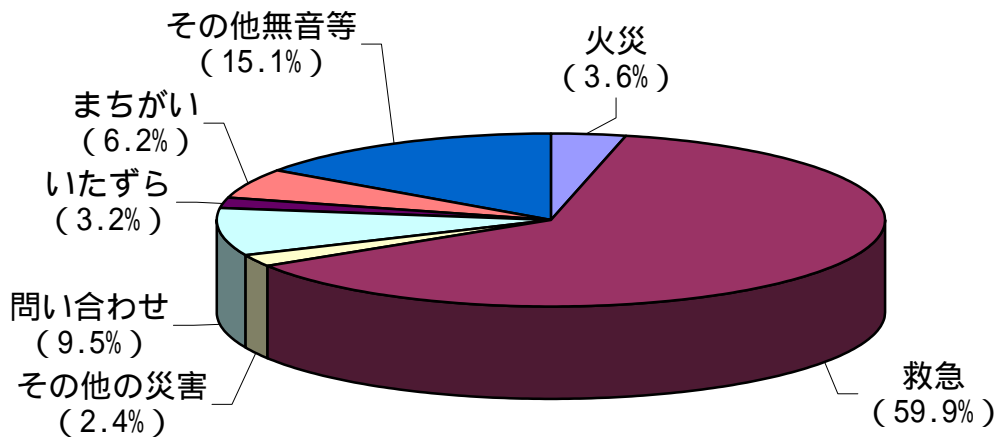
119番には、有線系119番と移動体系（携帯電話等）119番があり、移動体系119番については中濃ブロック消防本部管内（当消防本部、中濃消防組合消防本部及び郡上広域連合消防本部）からの通報を受信しています。

119番総受信件数

平成14年

	1月	2月	3月	4月	5月	6月	7月	8月	9月	10月	11月	12月	合計
火災	13	30	38	67	17	24	18	26	13	18	13	19	296
救急	493	402	413	452	427	422	480	455	424	426	447	457	5,298
その他の災害	23	9	15	24	12	15	8	15	15	15	17	15	183
問い合わせ	82	51	41	82	58	70	54	79	50	46	57	70	740
いたずら	33	14	17	16	11	6	26	11	10	9	13	9	175
まちがい	46	32	40	43	38	32	35	36	32	41	36	46	457
その他無音等	118	87	115	99	80	130	133	115	113	112	93	101	1,296
試験	1,378	1,252	1,372	1,317	1,345	1,296	1,371	1,365	1,349	1,383	1,359	1,388	16,175
合計	2,186	1,877	2,051	2,100	1,988	1,995	2,125	2,102	2,006	2,050	2,035	2,105	24,620

119番受信種別の割合
(ただし、試験は除く)



有線系119番受信件数

平成14年

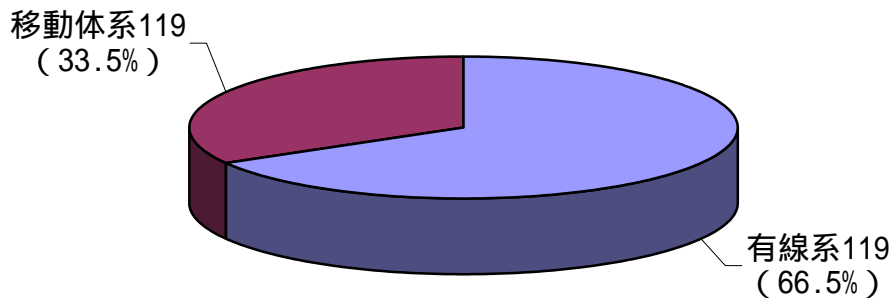
	1月	2月	3月	4月	5月	6月	7月	8月	9月	10月	11月	12月	合計
火災	5	15	21	20	10	12	9	13	8	9	5	9	136
救急	363	288	307	325	310	301	355	291	296	280	326	332	3,774
その他の災害	10	4	9	10	5	7	3	7	9	6	8	5	83
問い合わせ	57	34	27	59	33	50	46	53	33	39	33	45	509
いたずら	8	13	9	11	5	4	15	9	8	7	13	9	111
まちがい	36	28	36	33	30	26	27	26	28	27	22	38	357
その他無音等	56	32	66	55	42	53	54	71	73	52	53	55	662
試験	1,302	1,183	1,288	1,243	1,270	1,227	1,293	1,291	1,271	1,302	1,286	1,310	15,266
合計	1,837	1,597	1,763	1,756	1,705	1,680	1,802	1,761	1,726	1,722	1,746	1,803	20,898

移動体系119番受信件数

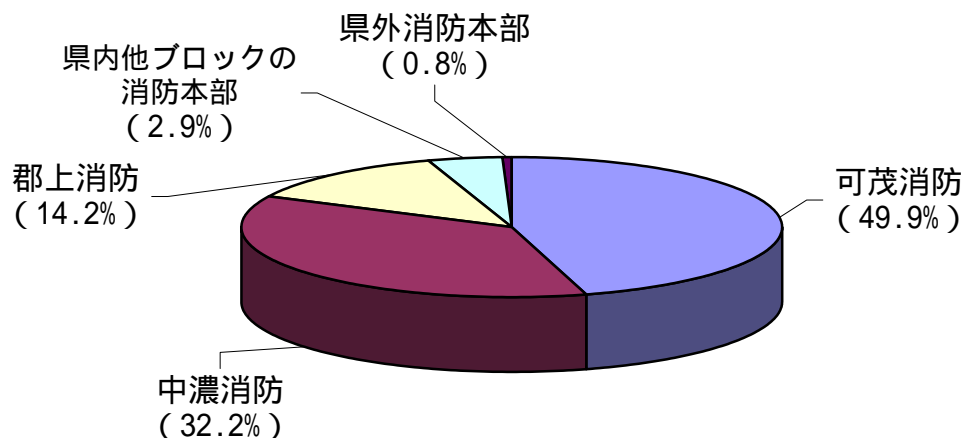
平成14年

	1月	2月	3月	4月	5月	6月	7月	8月	9月	10月	11月	12月	合計
火災	8	15	17	47	7	12	9	13	5	9	8	10	160
救急	130	114	106	127	117	121	125	164	128	146	121	125	1,524
その他の災害	13	5	6	14	7	8	5	8	6	9	9	10	100
問い合わせ	25	17	14	23	25	20	8	26	17	7	24	25	231
いたずら	25	1	8	5	6	2	11	2	2	2			64
まちがい	10	4	4	10	8	6	8	10	4	14	14	8	100
その他無音等	62	55	49	44	38	77	79	44	40	60	40	46	634
試験	76	69	84	74	75	69	78	74	78	81	73	78	909
合計	349	280	288	344	283	315	323	341	280	328	289	302	3,722

有線系119番と移動体系119番の受信割合
(ただし、試験は除く)



移動体系119番(火災・救急・その他の災害)の受信及び転送状況
(可茂消防以外は、転送又は伝達)



災害情報テレホンサービス

災害情報テレホンサービスは全国どこからでもご利用できます。

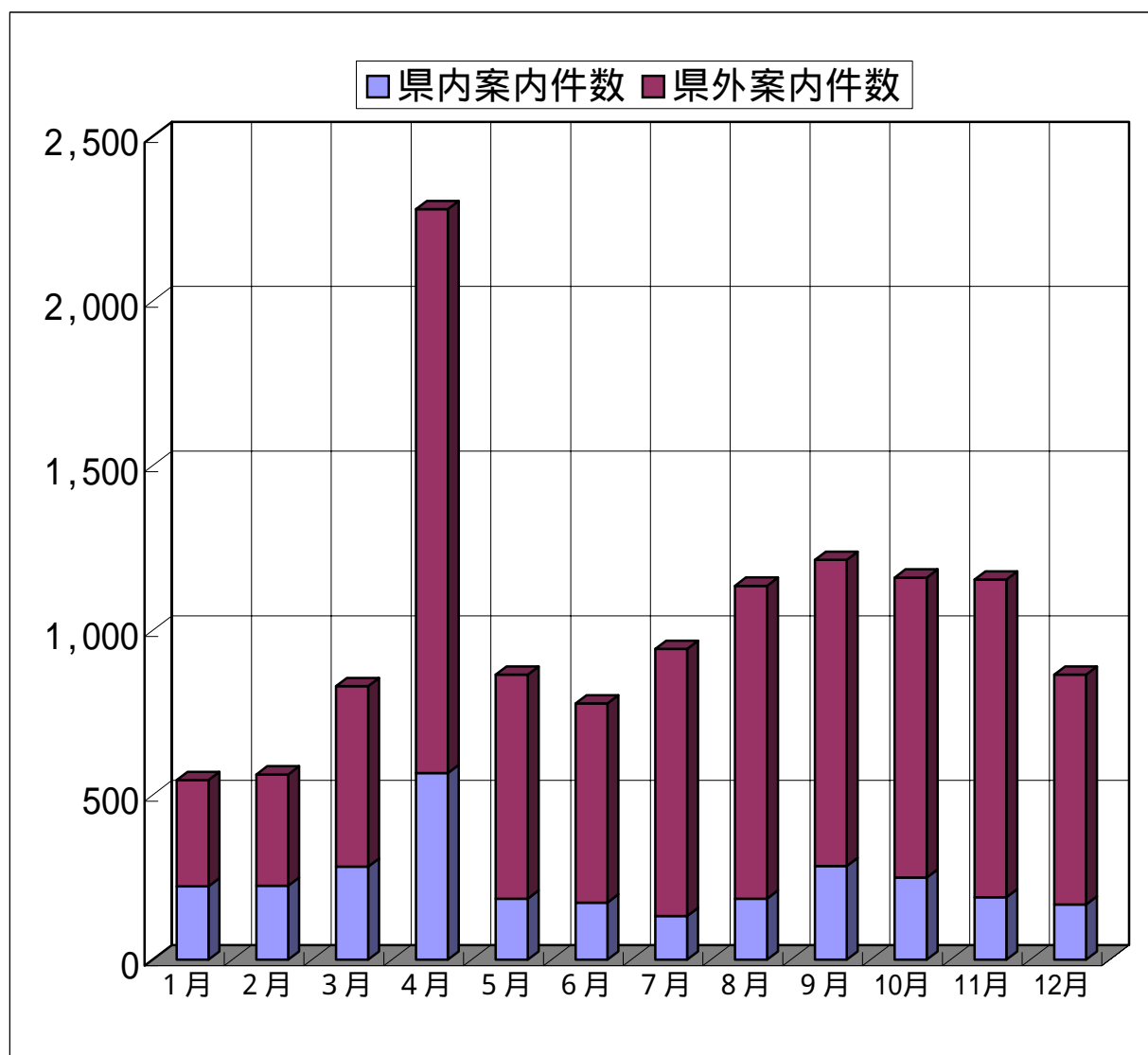
(ただし、携帯電話のドコモ「FOMA」・au「PDC方式」・ドコモを除くプリペイド式携帯及び全てのPHSからのご利用はできません)

0180(99)5500

案内状況

平成14年

	1月	2月	3月	4月	5月	6月	7月	8月	9月	10月	11月	12月	合計
県内案内件数	222	224	282	566	185	173	132	185	284	249	189	167	2,858
県外案内件数	323	338	548	1,713	680	605	811	950	930	911	965	698	9,472
合計	545	562	830	2,279	865	778	943	1,135	1,214	1,160	1,154	865	12,330



救急医療情報システム

救急医療情報システムにより病院の案内を行っています。

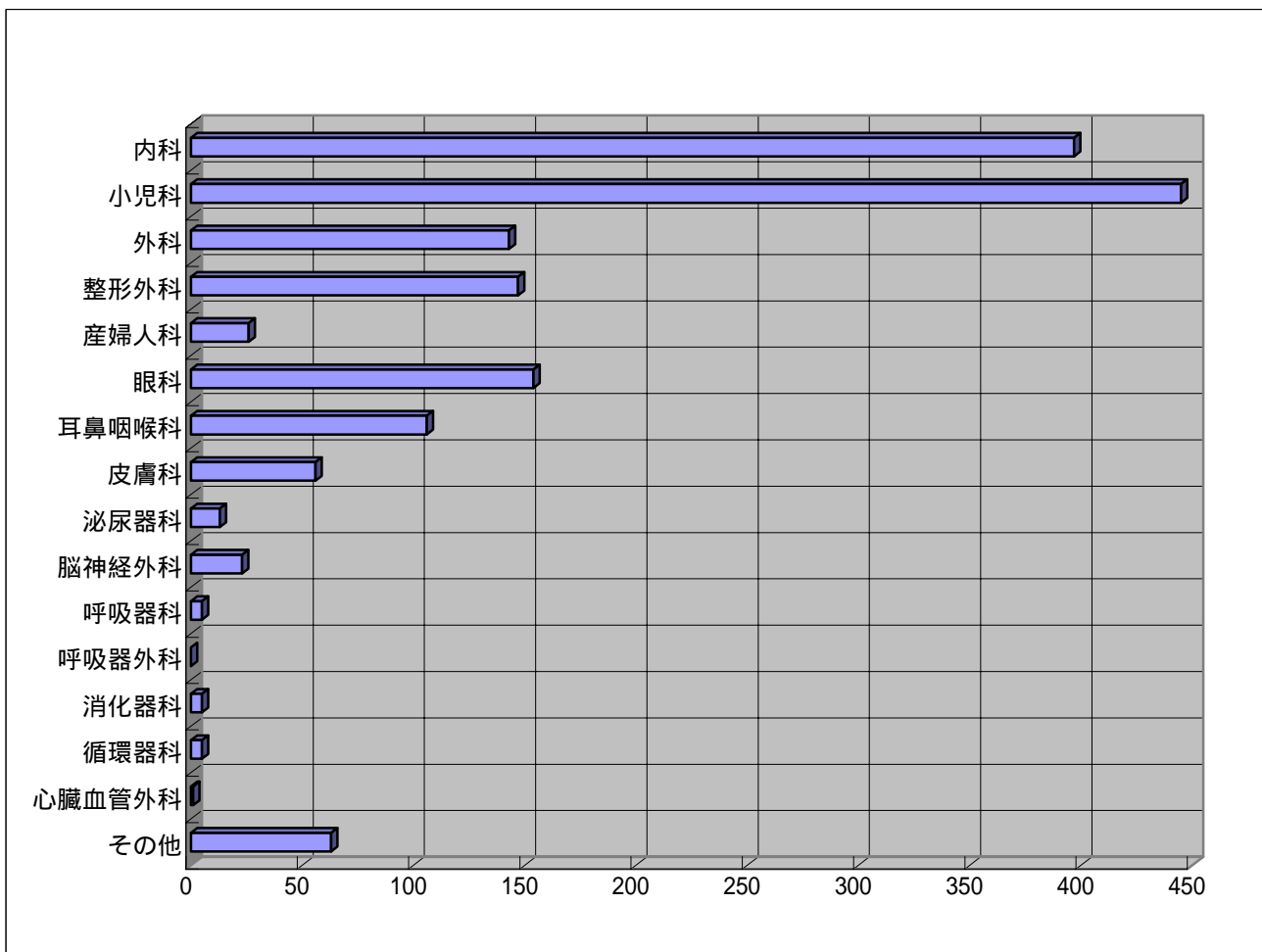
0 5 7 4 (2 5) 3 7 9 9

みんなの救急

案内状況

平成14年

	1月	2月	3月	4月	5月	6月	7月	8月	9月	10月	11月	12月	合計
内 科	37	41	36	40	45	25	23	28	32	25	19	46	397
小 児 科	38	38	48	39	45	27	36	32	23	26	29	64	445
外 科	16	7	13	10	18	5	12	16	16	7	9	14	143
整形外科	8	12	8	11	15	9	12	12	12	11	18	19	147
産婦人科	2		2	2	4		2	5	4		2	3	26
眼 科	22	8	10	10	11	13	13	8	17	8	12	22	154
耳鼻咽喉科	13	5	10	11	10	4	3	4	11	8	9	18	106
皮 膚 科	4	2	6	2	16	1	3	9	5	1	5	2	56
泌尿器科		1	1	1	1	1		2	2			4	13
脳神経外科	5	2	1		6	1		1	2		3	2	23
呼吸器科		1			1					2		1	5
呼吸器外科													0
消化器科		2		1								2	5
循環器科	1		1			1				1	1		5
心臓血管外科											1		1
そ の 他	4	3	5	5	4	9	2	5	2	1	5	18	63
合 計	150	122	141	132	176	96	106	122	126	90	113	215	1,589



消 防 団 現 勢

平成15年4月1日現在

区分		市町村名 合 計	美濃	可	坂	富	川	七	八	白	東	御	兼
			加茂市	児市	祝町	加町	辺町	宗町	百津町	川町	白川村	嵩町	山町
分 団 数		42	9	4	2	2	4	4	6	5	1	4	1
定 員		2,272	293	303	100	103	180	153	365	400	170	160	45
実 員		2,232	285	303	100	106	179	152	356	400	148	160	43
階 級 別 人 員	団 長	11	1	1	1	1	1	1	1	1	1	1	1
	副 団 長	28	3	2	2	2	2	2	3	2	8	1	1
	分 団 長	48	9	4	2	3	4	4	6	10	2	4	
	副 分 団 長	49	9		2		9	4	6	15		4	
	部 長	105	9	15		6	9	8	12	19	9	16	2
	班 長	284	27	54	9	11	35	17	43	53	9	22	4
	団 員	1,714	235	226	84	83	119	116	285	300	119	112	35
消 防 ポンプ (台)	水 そう 付 ポンプ自動車	2	1		1								
	普 通 ポンプ 自 動 車	50	9	15	2	2	2	2	7	3	2	5	1
	小 型 動 力 ポンプ積載車	110	17		6	8	6	15	21	25	9	1	2
	小 型 動 力 ポンプ	102	18	3	13	8	6	15	27		9	1	2
ホース (本)		3,239	300	400	163	200	160	280	837	250	310	239	100

市町村消防団・報酬等の状況

平成15年4月1日現在

市町村		美濃加茂市	可児市	坂祝町	富加町	川辺町	七宗町	八百津町	白川町	東白川村	御嵩町	兼山町
区分	市町村	美濃加茂市	可児市	坂祝町	富加町	川辺町	七宗町	八百津町	白川町	東白川村	御嵩町	兼山町
	報酬 (年額) 円	団長	90,000	100,000	160,000	140,000	140,000	137,000	143,000	144,000	141,000	77,000
副団長		70,000	80,000	130,000	110,000	107,000	107,000	102,000	114,000	108,000	64,000	65,000
分団長		55,000	70,000	90,000	80,000	76,000	78,000	82,000	84,000	78,000	45,000	
副分団長		45,000		70,000		54,000	50,000	52,000	54,000	48,000	40,000	
部長		40,000	50,000		35,000	38,000	39,000	43,000	48,000	36,000	33,000	38,000
班長		36,000	35,000	55,000	35,000	32,000	31,000	30,000	36,000	30,000	31,000	33,000
団員		33,000	25,000	50,000	30,000	27,000	26,000	27,000	30,000	25,000	29,000	21,000
出動手当 (一回当たり) 円	水火災	1,200	1,500	4,000	2,000	1,700	1,700	800	訓練等金 交付し給 支	1,500	1,800	1,500
	警戒	1,200	1,500	4,000	1,300	1,500	1,700	800	訓練等金 交付し給 支	1,300	1,800	1,500
	訓練	1,200	1,500	2,500	1,300	1,500	1,700	800	訓練等金 交付し給 支	1,300	1,800	1,500
	ラッパ隊	1,200		2,500	1,300	1,500	1,700	800	運営等金 交付し給 支		1,800	1,500
	その他	1,200	1,500	2,500	1,300	1,500	1,700	800	9,000	1,300	1,800	1,500

市町村別消防用水の概況

平成15年4月1日現在

水利区分 市町村名	合 計 (A+B+C)	消 火 栓			防 火 水 そ う 及 び 井 戸												そ の 他			
		小 計 (A)	公 設	私 設	小 計 (B)				公 設				私 設				小 計 (C)	河 川 溝 等	ブ ル	池
					防 火 水 そ う		井 戸		防 火 水 そ う		井 戸		防 火 水 そ う		井 戸					
					40 m ³ 以上	20 m ³ 未満 40 m ³	40 m ³ 以上	20 m ³ 未満 40 m ³	40 m ³ 以上	20 m ³ 未満 40 m ³	40 m ³ 以上	20 m ³ 未満 40 m ³	40 m ³ 以上	20 m ³ 未満 40 m ³	40 m ³ 以上	20 m ³ 未満 40 m ³				
合 計	4,337	2,866	2,866		809	462	1	32	804	412	1	15	5	50		17	167	78	50	39
美濃加茂市	1,323	996	996		116	142		17	116	109				33		17	52	33	9	10
可児市	1,050	638	638		311	69	1	14	311	69	1	14					17	2	15	
坂祝町	255	208	208		46	1			46	1							0			
富加町	224	163	163		38	5			38	5							18	10	4	4
川辺町	146	91	91		39	6	1		39	6		1					9	3	6	
七宗町	74	17	17		53	2			53	2							2		2	
八百津町	201	48	48		44	81			40	64			4	17			28	11	1	16
白川町	333	206	206		1	122			1	122							4		4	
東白川村	443	379	379		37	5			37	5							22	11	2	9
御嵩町	205	64	64		102	25			101	25			1				14	8	6	
兼山町	83	56	56		22	4			22	4							1		1	

婦人（女性）防火クラブ一覧表

	ク ラ ブ 名	クラブ員数	結 成 年 月 日
1	御嵩町女性防火クラブ	82 名	昭和51年4月1日
2	東白川村婦人防火クラブ	44 名	昭和59年5月1日
3	美濃加茂市稲辺婦人防火クラブ	170 名	昭和60年10月1日
4	坂祝町女性防火クラブ	54 名	昭和60年11月1日
5	富加町婦人防火クラブ	600 名	昭和60年12月9日
6	白川町女性防災クラブ	2,003 名	昭和61年4月1日
7	七宗町女性防火クラブ	93 名	昭和63年3月4日
8	八百津町婦人防火クラブ	75 名	昭和63年8月26日
婦人（女性）防火クラブ（8クラブ）		3,121 名	

少年消防クラブ一覧表

	ク ラ ブ 名	クラブ員数	結 成 年 月 日
1	坂祝中学校少年消防クラブ	10 名	昭和45年9月8日
2	八百津小学校少年消防クラブ	118 名	昭和57年4月1日
3	兼山小学校少年消防クラブ	116 名	平成元年 2 月 2 5 日
4	土田小学校少年消防クラブ	218 名	平成元年 4 月 6 日
少年消防クラブ（4クラブ）		462 名	

幼年消防クラブ一覧表

		ク ラ ブ 名	クラブ員数	結 成 年 月 日
美 濃 加 茂 市	1	明応保育園幼年消防クラブ	121 名	昭和58年4月1日
	2	加茂野保育園幼年消防クラブ	178 名	〃
	3	古井第一保育園幼年消防クラブ	136 名	〃
	4	山之上保育園幼年消防クラブ	45 名	〃
	5	太田第一保育園幼年消防クラブ	65 名	昭和58年4月13日
	6	太田第二保育園幼年消防クラブ	66 名	〃
	7	たから幼稚園幼年消防クラブ	224 名	昭和58年4月15日
	8	蜂屋保育園幼年消防クラブ	74 名	〃
	9	伊深保育園幼年消防クラブ	30 名	〃
	10	下米田保育園幼年消防クラブ	85 名	〃
	11	古井第二保育園幼年消防クラブ	82 名	〃
	12	三和保育園幼年消防クラブ	20 名	昭和58年4月21日
	13	加茂学園幼年消防クラブ	86 名	昭和58年4月27日
	14	山手幼稚園幼年消防クラブ	319 名	昭和59年4月1日
	15	森山学園幼年消防クラブ	249 名	昭和59年4月8日
可 児 市	16	ひめ幼稚園幼年消防クラブ	272 名	昭和58年4月1日
	17	大栄幼稚園幼年消防クラブ	356 名	〃
	18	瀬田幼稚園幼年消防クラブ	88 名	〃
	19	かたぴら幼稚園幼年消防クラブ	137 名	〃
	20	かたぴら第二幼稚園幼年消防クラブ	185 名	〃
	21	桜ヶ丘幼稚園幼年消防クラブ	291 名	〃
	22	土田保育園幼年消防クラブ	109 名	〃
	23	久々利保育園幼年消防クラブ	89 名	〃
	24	めぐみ保育園幼年消防クラブ	124 名	〃
	25	トキワ幼稚園幼年消防クラブ	247 名	〃
	26	かわい幼稚園幼年消防クラブ	365 名	〃
	27	広見保育園幼年消防クラブ	289 名	昭和58年4月12日
	28	すみれ楽園幼年消防クラブ	417 名	昭和58年4月14日
	29	今渡幼稚園幼年消防クラブ	261 名	昭和58年4月16日

		ク ラ ブ 名	クラブ員数	結 成 年 月 日
坂祝町	30	遊々保育園幼年消防クラブ	39名	昭和58年4月1日
	31	坂祝町保育園幼年消防クラブ	64名	〃
	32	坂祝町幼稚園幼年消防クラブ	117名	〃
富加町	33	とみか保育所幼年消防クラブ	163名	昭和57年4月15日
川辺町	34	川辺第一保育園幼年消防クラブ	166名	昭和57年4月1日
	35	川辺第二保育園幼年消防クラブ	77名	昭和58年4月1日
	36	上米田保育園幼年消防クラブ	82名	〃
七宗町	37	七宗第一保育園幼年消防クラブ	57名	昭和57年4月8日
	38	七宗第二保育園幼年消防クラブ	46名	〃
八百津町	39	潮南保育園幼年消防クラブ	7名	昭和57年4月9日
	40	錦津保育園幼年消防クラブ	60名	昭和57年4月12日
	41	久田見保育園幼年消防クラブ	20名	昭和57年4月13日
	42	八百津保育園幼年消防クラブ	141名	昭和57年4月14日
	43	和知保育園幼年消防クラブ	102名	昭和57年4月21日
白川町	44	白川保育園幼年消防クラブ	46名	昭和57年4月24日
	45	白川北保育園幼年消防クラブ	58名	〃
	46	黒川保育園幼年消防クラブ	61名	〃
	47	佐見保育園幼年消防クラブ	40名	〃
	48	蘇原保育園幼年消防クラブ	22名	〃
	49	光の子保育園幼年消防クラブ	61名	〃
東川白村	50	みつば保育園幼年消防クラブ	52名	昭和57年5月4日
	51	越原保育園幼年消防クラブ	25名	〃
御嵩町	52	伏見保育所幼年消防クラブ	92名	昭和58年4月1日
	53	御嵩保育所幼年消防クラブ	75名	〃
	54	顔戸保育所幼年消防クラブ	16名	〃
	55	中保育所幼年消防クラブ	108名	〃
	56	上之郷保育所幼年消防クラブ	41名	〃
	57	みたけ幼稚園幼年消防クラブ	150名	昭和59年5月9日
兼山町	58	兼山町保育園幼年消防クラブ	44名	昭和59年4月1日
可茂地域幼年消防クラブ(58クラブ)			7,042名	

平成 1 4 年版 消防年報 (第 3 2 号)

発行日 平成 1 5 年 8 月

編 集 岐阜県美濃加茂市加茂川町 3 丁目 7 番 7 号

発 行 可茂消防事務組合消防本部

〒 505-0044

電 話 (0574) 26-0144

F A X (0574) 25-4899