

消防年報

第 3 5 号

平成 1 7 年版



可茂消防事務組合

平成 1 8 年刊行

は し が き

この年報は、可茂消防事務組合消防行政の実態を紹介するとともに、将来の参考に資するため編集したもので、各分野でご利用願えれば幸いです。

平成18年7月

可茂消防事務組合

目 次

可茂消防事務組合のあゆみ	1
--------------	---

組 織

• 可茂消防事務組合の組織	11
• 可茂消防事務組合の概要	12
• 組合管内市町村の面積・人口・世帯数	13
• 過去5年間の推移	13
• 平成18年度一般会計予算（当初予算）	14
• 一般会計予算の推移	14

消 防 情 勢

• 消防本部及び消防署等の組織	15
• 消防本部事務分掌	16
• 消防署事務分掌	17
• 分署及び出張所事務分掌	18
• 消防職員現勢表	19
• 階級別勤続年数表	20
• 階級別年令表	21
• 消防職員居住地状況	21
• 消防職員教養実施状況（派遣）	22
• 表彰状況	22
• 消防職員資格取得状況	23
• 車両配置状況	24
• 消防車両一覧表	25
• 消防資機材等配置状況	27
• 救急訓練用資器材一覧表	29
• 消防相互応援協定等締結状況	30

予 防

• 市町村別防火対象物数	31
• 防火対象物立入検査等の状況	32
• 用途別建築物消防同意状況	33
• 同意建築物の構造・工事別状況	34
• 3階以上の建築物状況	34
• 危険物施設等の状況	35
• 危険物施設等の申請等の状況	36
• 危険物施設等に対する立入検査の状況	37

• 市町村別各種届出・証明願等に関する状況	37
• 市町村別各種届出状況	38
• 各対象別防火・防災広報活動実施状況	39
• 消防・防災広報実施状況	40

火災統計

• 平成17年の火災概況	41
• 市町村別火災発生状況	42
• 月別火災発生状況	43
• 無火災長期間及び最多出場回数	43
• 時間別火災発生件数	44
• 四季別火災発生状況	44
• 天候別火災発生件数	45
• 風向別火災発生件数	45
• 火災の覚知方法	45
• 原因別火災発生件数	46
• 出火原因（発火源・経過・着火物）分類	47
• 過去5年間の火災の推移	49
• グラフで見る過去5年間の火災の推移	50
• 過去5年間のおもな火災	51

救急、救助統計

• 平成17年の救急・救助概況	52
• 市町村別救急出場等の状況	53
• 覚知別救急出場状況	53
• 月別救急出場等の状況	54
• 救急隊員の行った応急処置状況	55
• 医療機関別搬送状況	55
• 過去5年間の救急の推移	56
• 市町村別救助出動状況	57
• 曜日別救助出動件数	57
• 事故種別救助出動状況	58
• 月別救助出動状況	58
• 普通救命講習受講状況	59

通信指令

• 通信指令	60
• 通信施設状況	61
• 消防緊急通信指令施設系統図	63
• 無線回線系統図	64

• 119番受信状況	65
• 災害情報テレホンサービス	67
• 救急医療情報システム	68

気 象

• 年間気温変化	69
• 年間湿度変化	69
• 年間降水量	70
• 年間風速変化	70
• 年間風向頻度	71

消 防 団

• 消防団現勢	72
• 市町村消防団・報酬等の状況	73
• 市町村別消防用水の概況	74

消 防 ク ラ ブ

• 婦人（女性）防火クラブ一覧表	75
• 少年消防クラブ一覧表	75
• 幼年消防クラブ一覧表	76

可茂消防事務組合のあゆみ

- 昭和29年 4月 美濃加茂市消防本部、消防署設置
- 昭和40年 4月 可児町消防本部、消防署設置
- 昭和45年 4月 美濃加茂市、坂祝町、富加村、川辺町、八百津町、可児町、御嵩町、兼山町の1市7町村をもって可茂消防事務組合を設立
美濃加茂市消防署を中消防署、可児町消防署を南消防署と改称し、業務を開始
管理者 岸 東八郎 氏（美濃加茂市長）
副管理者 林 桂 氏（可児町長）
" 飯田 藤行 氏（八百津町長）
消防長職務代理者 山田 丈一 就任
消防職員55名
消防ポンプ自動車3台、水そう付消防ポンプ自動車2台、救急車2台、その他2台
- 5月 初代消防長 松田 宮吉 就任
- 8月 美濃加茂市から日本損害保険協会より寄贈のあった消防ポンプ自動車「火災保険号」の譲渡を受け、中消防署に配備
- 11月 日本赤十字社可児支部より救急車の寄贈を受け、南消防署に配備
南消防署に消防ポンプ自動車を配備
- 昭和46年 2月 中消防署、南消防署に広報車を配備
3月 中消防署に化学消防車を配備
- 4月 消防職員87名
富加、川辺、八百津、御嵩各出張所竣工開所
各出張所に職員8名、水そう付消防ポンプ自動車（小型動力ポンプ積載）1台、単車（50cc）1台を配備
本部に基地局を設置、全車両に超短波10Wの移動局を積載、中消防署・南消防署に携帯無線機各2基を配備
- 11月 日本赤十字社可児支部より寄贈を受け南消防署に配備した救急車を、御嵩出張所に配備（職員2名増員）
- 昭和47年 1月 本部に警防課を新設
3月 各出張所に超短波携帯無線機1基を配備
- 4月 消防職員94名
- 昭和48年 1月 川辺町から日本赤十字社川辺分区より寄贈のあった救急車の譲渡を受け、川辺出張所に配備（職員2名増員）
3月 多治見市と相互応援協定を締結
- 4月 本部庶務課を総務課に改称
消防職員97名
- 9月 岐阜県共済農業協同組合連合会より救急車の寄贈を受け、中消防署に配備
10月 中消防署に配備してあった救急車を八百津出張所に配備（職員2名増員）

- 昭和49年 4月 本部警防課を予防課、消防課の2課に改組
消防職員96名
- 7月 構成の富加村が富加町となり、1市7町となる
- 9月 犬山市と相互応援協定を締結
- 10月 中消防署に消防ポンプ自動車を配備
- 11月 特別消防隊結成 隊員13名
- 昭和50年 3月 副管理者 飯田 藤行 氏 の後任に 荒井 正義 氏 (八百津町長) 選任
- 4月 消防職員100名
- 昭和51年 3月 管内クレーン保有業者と応援協定を締結
- 4月 消防職員105名
可児ライオンズクラブより指令車の寄贈を受け、南消防署に配備
日本自動車工業会より救急車の寄贈を受け、南消防署に配備
- 8月 瑞浪市と相互応援協定を締結
- 12月 南消防署に水そう付消防ポンプ自動車を配備
- 昭和52年 4月 消防職員109名
- 10月 管理者 岸 東八郎 氏 の後任に 高橋 三郎 氏 (美濃加茂市長) 選任
- 12月 日本損害保険協会より救急車の寄贈を受け、富加出張所に配備
- 昭和53年 3月 初代消防長 松田 宮吉 退職
- 4月 二代目消防長 渡辺 休一 就任
消防職員115名
本部に広報車を配備
- 10月 日本損害保険協会より化学消防車の寄贈を受け、南消防署に配備
- 12月 東洋工機株式会社より指令車の寄贈を受け、中消防署に配備
- 昭和54年 3月 日本自動車工業会より救急車の寄贈を受け、御嵩出張所に配備
航空自衛隊岐阜基地と航空事故に伴う災害発生時の連絡調整に関する協定を締結
- 4月 消防職員126名
森山、西可児分遣所竣工開所 消防ポンプ自動車を配備
- 8月 本部庁舎用地購入
- 9月 本部庁舎起工式
- 12月 八百津出張所に救急車を更新配備
中濃消防組合と相互応援協定を締結
- 昭和55年 1月 南消防署に小型動力ポンプ付水そう車を配備
- 2月 西可児分遣所に水そう付消防ポンプ自動車を更新配備
- 3月 本部庁舎竣工
二代目消防長 渡辺 休一 退職
- 昭和55年 4月 三代目消防長 溝口 智敏 就任
消防職員137名

- 昭和55年 7月 本部庁舎竣工式並びに組合消防10周年記念行事開催
医療法人馨仁会藤掛病院より救急車の寄贈を受け、南消防署に配備
- 10月 日本消防協会より救急車の寄贈を受け、川辺出張所に配備
加茂地区危険物安全協会より軽トラックの寄贈を受け、中消防署に配備
中消防署に小型動力ポンプ付水そう車を配備
本部に連絡車を配備
- 11月 森山分遣所に水そう付消防ポンプ自動車を更新配備
- 昭和56年 2月 南消防署に消防無線基地局を設置
- 3月 組合章及び組合旗制定
- 4月 加茂郡東部三町村（七宗町、白川町、東白川村）組合加入 構成市町村11となり
1市2郡全域となる
消防職員155名
- 7月 三代目消防長 溝口 智敏 退職
- 8月 四代目消防長 渡辺 寅男 就任
- 10月 東消防署竣工開署
職員13名、水そう付消防ポンプ自動車1台、広報車1台、救急車1台を配備
七宗出張所竣工開所
職員9名、水そう付消防ポンプ自動車1台を配備
益田地区広域町村圏事務組合と相互応援協定を締結
- 12月 日本損害保険協会より救急車の寄贈を受け、東消防署に配備
七宗出張所に救急車、軽トラックを配備
- 昭和57年 3月 消防無線基地局笹山中継所設置
- 4月 構成の可児町が可児市となり、2市8町1村となる
消防職員176名
- 7月 可児地区危険物安全協会より防火査察車の寄贈を受け、南消防署に配備
- 10月 恵北消防組合と相互応援協定を締結
恵那市と相互応援協定を締結
- 11月 東白川分遣所竣工開所
救急車を配備
富加出張所に救急車を更新配備
- 12月 副管理者 林 桂 氏 の後任に 鈴木 告也 氏（可児市長）選任
川辺、八百津出張所に水そう付消防ポンプ自動車を更新配備
- 昭和58年 1月 土岐市と相互応援協定締結
- 2月 本部に救助工作車を配備
- 3月 東可児分遣所竣工開所
水そう付消防ポンプ自動車を配備
御嵩出張所庁舎増築竣工
御嵩出張所に水そう付消防ポンプ自動車を更新配備
本部に資機材搬送車を配備
各務原市と相互応援協定を締結

- 昭和58年 4月 消防職員 184名
 8月 南消防署に広報車を配備
 9月 9.28災害... 9月28日夜台風10号崩れの豪雨により木曾川がはんらん、洪水が美濃加茂市太田町、可児市土田、坂祝町、八百津町、白川町の住宅地帯に浸水、床上浸水2,227戸をはじめ、1,873世帯及び公共施設が被災した
 富加出張所に水そう付消防ポンプ自動車を更新配備
 12月 本部に連絡車を更新配備
 日本損害保険協会より救急車の寄贈を受け、中消防署に配備
 岐阜県救急医療情報システム運用開始、医療機関案内のため本部に地域情報センターとして端末機を設置し、業務開始
- 昭和59年 3月 富加、川辺、八百津出張所車庫の庇増設
 本部に指令車を配備
- 4月 消防職員 182名
 6月 加茂地区危険物安全協会より査察車の寄贈を受け、中消防署に配備
 10月 中消防署に水そう付消防ポンプ自動車を更新配備
 11月 中消防署に化学消防車を更新配備
- 昭和60年 3月 本部に連絡車を配備
 御嵩出張所に軽トラックを配備
 四代目消防長 渡辺 寅男 退職
- 4月 五代目消防長 安田 守 就任
 消防職員 181名
 6月 美濃加茂市消防行政無線開局にともない中消防署に災害緊急放送の端末機設置
 8月 南消防署に救命用アルミボートを配備
 岐阜県総合防災訓練が八百津町で実施される
 9月 管理者 高橋 三郎 氏の後任に 渡辺 博万 氏（美濃加茂市長）選任
 10月 東白川分遣所にホース乾燥塔設置
 11月 第6回岐阜県らっぱ競練会及び消防大会が美濃加茂市で開催される
 東白川分遣所に消防ポンプ自動車（ホースカー付）を配備
- 昭和61年 2月 本部、中消防署に岐阜県防災行政無線電話を設置 通話開始
 3月 西可児分遣所車庫増築工事完成
- 4月 消防職員 182名
 東消防署に救命用アルミボートを配備
 7月 八百津出張所車庫増築工事完成
 八百津出張所に軽トラックを配備
 12月 中消防署倉庫（鉄骨平屋建 112.5㎡）建築
- 昭和62年 3月 南消防署に救急車を更新配備
- 4月 消防職員 183名
 可児市鳩吹山林野火災発生（焼損面積約90ha）

- 昭和62年 8月 東消防署に広報車を更新配備
 9月 富加出張所車庫増築工事完成
 富加出張所に軽トラックを配備
 10月 八百津出張所庁舎増改修工事完成
- 昭和63年 3月 南消防署庁舎竣工
 管内消防相互応援協定締結
 五代目消防長 安田 守 退職
- 4月 六代目消防長 福田 重弘 就任
 消防職員 186名
- 6月 南消防署に水そう付消防ポンプ自動車（水 ）を更新配備
 川辺出張所に軽トラックを配備
- 8月 川辺出張所庁舎増改修工事完成
- 平成元年 4月 消防職員 189名
 7月 御嵩出張所に救急車を更新配備
 8月 岐阜県総合防災訓練が美濃加茂市ライン公園で実施される
 日本消防協会より救急車の寄贈を受け、八百津出張所に配備
 9月 富加出張所庁舎増改修工事完成
 10月 南消防署にはしご付消防ポンプ自動車（30m級）を配備
 南消防署に資機材搬送車を配備
- 平成 2年 4月 消防職員 192名
 組合消防20周年記念号発刊
 10月 東消防署に軽トラックを配備
 12月 御嵩出張所庁舎増改修工事完成
- 平成 3年 2月 社団法人日本自動車工業会より救急車の寄贈を受け、南消防署に配備
 3月 南消防署の救急車に自動車電話を取付
 六代目消防長 福田 重弘 退職
- 4月 七代目消防長 木村 武 就任
 消防職員 197名
- 7月 八百津出張所庁舎増改修工事完成
 11月 本部予防課に査察車を更新配備
- 平成 4年 2月 中消防署の救急車に自動車電話を取付
 日本損害保険協会より救急車の寄贈を受け、川辺出張所に更新配備
- 4月 消防職員 204名
 本部に消防長車を更新配備
- 6月 東海建設株式会社よりステーションワゴン車の寄贈を受け、本部に配備
 東海建設株式会社よりテント2張の寄贈を受け、中消防署・南消防署に配備
- 7月 南消防署に査察車を更新配備
 9月 日本消防協会より救急車の寄贈を受け、七宗出張所に更新配備

- 平成 4年10月 消防本部庁舎増改築及び外壁吹付け塗装工事完成
- 平成 5年 1月 西可児分遣所に水そう付消防ポンプ自動車（水 ）を更新配備
2月 富加出張所に救急車を更新配備
- 4月 消防職員 2 1 0 名
5月 医療法人馨仁会藤掛病院より救急車の寄贈を受け、南消防署に更新配備
7月 本部予防課に査察車を更新配備
中消防署に査察車を更新配備
日本防火協会より防火広報車の寄贈を受け、本部予防課に配備
8月 南消防署に広報車を更新配備
9月 本部に救急研修センター開所
10月 管理者 渡辺 博万 氏 の後任に 川合 良樹 氏（美濃加茂市長）選任
12月 東消防署、森山分遣所に水そう付消防ポンプ自動車（水 ）を更新配備
- 平成 6年 3月 岐阜県防災ヘリコプター応援協定を締結
七代目消防長 木村 武 退職
- 4月 八代目消防長 加藤 義明 就任
消防職員 2 1 4 名
救急波無線開局
10月 水難救助隊発足 隊員 8 名
森山分遣所に軽トラックを配備
12月 副管理者 鈴木 告也 氏 の後任に 山田 豊 氏（可児市長）選任
- 平成 7年 1月 中消防署仮眠室、待機室増改築工事
2月 南消防署に化学消防ポンプ自動車、七宗出張所に水そう付消防ポンプ自動車（水）を更新配備
3月 中消防署、南消防署、東消防署に小型動力ポンプ軽四輪積載車を配備
消防本部に連絡車を更新配備
- 4月 消防職員 2 1 7 名
南消防署に高規格救急車を配備
花フェスタ開催中会場内に消防詰所設置（4月26日～6月4日）
8月 南消防署西可児分遣所救急業務開始
10月 中消防署森山分遣所救急業務開始
12月 中消防署八百津出張所に水そう付消防ポンプ自動車（水 ）を更新配備
- 平成 8年 2月 南消防署に小型動力ポンプ付水そう車（ 型）を更新配備
3月 副管理者 荒井 正義 氏の後任に 赤塚 新吾 氏（八百津町長）選任
- 4月 消防職員 2 2 2 名
南消防署東可児分遣所救急業務開始
9月 東消防署に救急車を更新配備
中消防署森山分遣所に救急車を更新配備
11月 消防本部通信指令室及び中消防署車庫増築工事完成
12月 中消防署、南消防署に耐震性貯水槽（60t）設置

- 平成 9年 1月 南消防署御嵩出張所に水そう付消防ポンプ自動車（水 ）を更新配備
 3月 中消防署に小型動力ポンプ付水そう車（ 型）を更新配備
 南消防署御嵩出張所に軽広報車を更新配備
- 4月 消防職員 2 2 2 名
 通信指令室を通信指令課に改称
 消防緊急通信指令システム運用開始
 中消防署署長室増改修工事
- 7月 加茂、可児医師会と災害医療救護活動協定を締結
- 10月 中消防署に高規格救急車を配備
- 12月 中消防署川辺出張所に水そう付消防ポンプ自動車（水 ）を更新配備
 南消防署に救助工作車を配備
- 平成10年 3月 可児ライオンズクラブより消防啓発広告塔の寄贈を受け、南消防署に設置
 八代目消防長 加藤 義明 退職
- 4月 九代目消防長 井上 貞夫 就任
 組合規約改正（議員定数の変更）
 可茂地域消防連絡協議会発足
 消防職員 2 1 8 名
- 6月 東消防署に指令車を配備
 中消防署に資機材搬送車を更新配備
- 7月 中・南・東消防署にエアーテントを配備
- 8月 東消防署に救助隊発足
 中消防署八百津出張所に軽広報車を更新配備
- 10月 岐阜県緊急消防援助隊訓練を「ふれあいパーク緑の丘」で実施
 携帯電話等 1 1 9 番通報受信業務運用開始
- 11月 全国消防長会東海支部役員会を開催
- 平成11年 2月 各出張所に簡易救助器具を配備
- 4月 消防職員 2 2 2 名
- 6月 本部に救命ボートを配備
- 8月 中消防署富加出張所に軽広報車を更新配備
- 12月 南消防署東可児分遣所に水そう付消防ポンプ自動車（水 ）を更新配備
 南消防署西可児分遣所に救急車を更新配備
- 平成12年 4月 消防職員 2 2 3 名
- 6月 自動車からの緊急通報受信業務開始
 中消防署川辺出張所に軽広報車を更新配備
 消防本部、中消防署空調設備改修工事完成
- 7月 組合消防発足 3 0 周年記念号発刊
- 11月 中消防署富加出張所に水そう付消防ポンプ自動車（水 ）を更新配備
 東消防署に高規格救急車を配備

- 平成13年 3月 九代目消防長 井上 貞夫 退職
- 4月 十代目消防長 渡辺 秀昭 就任
 組合同規約改正（煙火消費許可事務）
 消防職員 227名
 可児市よりステーションワゴン車及び軽トラックの無償譲与を受け、南消防署に配備
- 7月 東消防署改修工事完成
- 8月 南消防署御嵩出張所に救急車を更新配備
- 12月 中消防署に水槽付ポンプ自動車を更新配備
- 平成14年 3月 十代目消防長 渡辺 秀昭 退職
- 4月 十一代目消防長 平岡 富弘 就任
 消防職員 227名
 南消防署西可児分遣所を南消防署西可児分署に機構改革
- 8月 東消防署に資材搬送車を配備
- 9月 南消防署西可児分署改修工事完成
- 11月 南消防署に軽トラックを更新配備
- 12月 中消防署八百津出張所に高規格救急車を配備
 庁内LAN構築
- 平成15年 1月 中消防署に化学消防ポンプ自動車（型）を更新配備
- 2月 東消防署東白川分遣所に水槽付ポンプ自動車（ - A型）を更新配備
 中消防署に救助工作車（型）を更新配備
- 3月 南消防署御嵩出張所増改築工事完成
 十一代目消防長 平岡 富弘 退職
- 4月 十二代目消防長 大塚 森夫 就任
 消防職員 233名
 南消防署御嵩出張所を南消防署御嵩分署に機構改革
 K A M O n e t 運用開始
- 8月 西可児分署及び七宗出張所に軽広報車を配備
- 10月 東可児分遣所に救急車を更新配備
- 11月 中消防署仮眠室増築工事
- 12月 御嵩分署に高規格救急車を配備
- 平成16年 1月 可茂消防事務組合公式ホームページ運用開始
- 2月 中消防署にはしご付消防自動車（35m級）を配備
- 3月 東消防署に広報車を配備
 八百津出張所建設用地購入
 パジェロ製造（株）より指令車の寄贈を受け、中消防署に更新配備
 日本消防協会より指令車の寄贈を受け南消防署に更新配備
- 4月 消防職員 237名
- 6月 南消防署に査察車を更新配備
- 9月 東消防署七宗出張所に救急車を更新配備

- 12月 南消防署に高規格救急車を更新配備
中消防署八百津出張所移転新築工事完成
- 平成17年 3月 消防本部に消防長車を更新配備
東消防署増改築工事完成
十二代目消防長 大塚 森夫 退職
- 4月 十三代目消防長 渡邊 益巳 就任
消防職員 237名
- 5月 構成の兼山町が可児市と市町村合併し、2市7町1村となる
- 9月 南消防署に広報車を更新配備
消防本部に指揮車を更新配備
- 10月 管理者 川合 良樹 氏の後任に 渡辺 直由 氏(美濃加茂市長)選任
- 平成18年 1月 中消防署富加出張所に2B型救急車を更新配備
中消防署川辺出張所に2B型救急車を更新配備
- 3月 消防本部通信指令課 指令台リニューアル工事一式(完成)
- 4月 消防職員 243名(定数条例250名)

平成17年度フォトアングル



4月 岐阜県職員意見発表会



6月 水難事故訓練



7月 防火管理者資格取得講習



8月 消防救助技術
東海地区指導会



9月 救急最前線研修



10月 幼年消防まつり



11月 サーズ訓練



11月 幼年消防防火パレード



11月 婦消防火器指導会



1月 富加・川辺
救急車納車式



2月 3署合同訓練



3月 薬剤投与・気管挿管
救命士誕生

可茂消防事務組合の組織

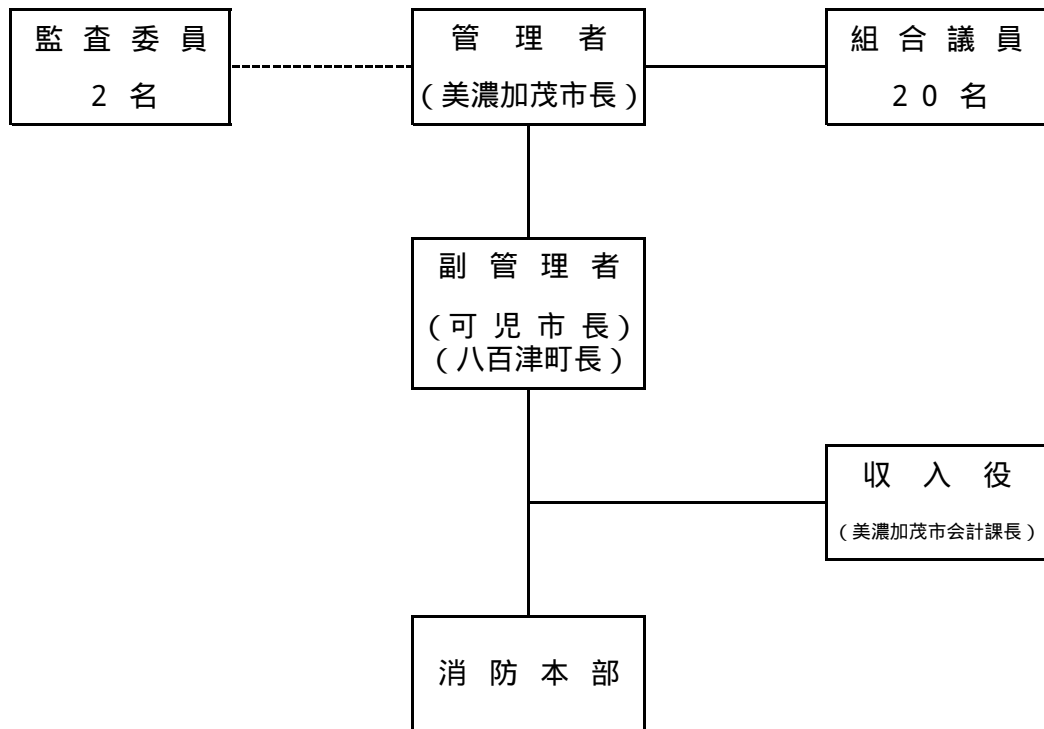
1. 構成市町村

美濃加茂市
可児市
坂祝町
白川町

川辺町
七宗町
八百津町

東白川村
御嵩町
富加町

2. 行政機構



可茂消防事務組合の概要



消防本部・中消防署



森山分遣所



富加出張所



川辺出張所



八百津出張所

位置、状況

東 経	137度00分30秒
北 緯	35度26分07秒
東 西	33.44km
南 北	30.48km
面 積	834.19 k m ²



東消防署



東白川分遣所



七宗出張所



南消防署



東可児分遣所



西可児分署



御嵩分署



区 分	所 在 地	建 物 構 造	建 築 面 積 (m ²)	延 べ 面 積 (m ²)	敷 地 面 積 (m ²)	建 築 年 月 日
消 防 本 部 ・ 中 消 防 署	美濃加茂市加茂川町3-7-7	鉄筋コンクリート、一部鉄骨造、3階建	1,370.72	2,645.56	4,831.87	S55.3.30
森 山 分 遣 所	美濃加茂市森山町4-3-14	鉄骨造、一部2階建	160.75	221.50	517.46	S54.3.25
富 加 出 張 所	加茂郡富加町羽生867-9	鉄筋コンクリート、2階建	138.58	214.39	496.00	S46.3.10
川 辺 出 張 所	加茂郡川辺町中川辺565-5	〃	105.30	193.40	468.67	〃
八 百 津 出 張 所	加茂郡八百津町八百津3390-8	〃	311.15	367.52	1,001.06	H16.12.21
南 消 防 署	可児市下恵土5629-1	鉄筋コンクリート、一部3階建	1,004.06	1,684.58	4,276.17	S63.2.29
東 可 児 分 遣 所	可児市皐ヶ丘8-1	鉄骨造、一部2階建	215.96	303.60	2,337.00	S58.2.25
西 可 児 分 署	可児市東帷子1683-1	〃	322.00	397.80	841.38	S54.3.25
御 嵩 分 署	可児郡御嵩町御嵩1231-1	鉄筋コンクリート、2階建	195.01	282.31	802.34	S46.3.10
東 消 防 署	加茂郡白川町河岐1873-2	鉄骨造、一部2階建	445.88	520.59	997.99	S56.9.19
東 白 川 分 遣 所	加茂郡東白川村神土635-1	〃	162.00	200.08	603.00	S57.11.25
七 宗 出 張 所	加茂郡七宗町神淵2785	〃	185.83	250.55	615.23	S56.9.19
笹山無線中継基地局	加茂郡白川町三川3733-7	鉄骨ブロック造	7.34	7.34	40.00	S57.3.25

組合管内市町村の面積・人口・世帯数

平成18年4月1日現在

市町村名	面積 (km ²)	人口 (人)	世帯数 (世帯)	人口密度
美濃加茂市	74.81	53,550	19,331	715.81
可児市	87.60	101,244	36,360	1,155.75
坂祝町	12.89	8,675	3,082	673.00
富加町	16.82	5,745	1,602	341.56
川辺町	41.18	11,146	3,575	270.67
七宗町	90.47	5,099	1,558	56.36
八百津町	128.81	13,318	4,333	103.39
白川町	237.89	10,998	3,370	46.23
東白川村	87.11	3,031	911	34.80
御嵩町	56.61	19,835	6,464	350.38
合計	834.19	232,641	80,586	278.88

過去5年間の推移

区分 \ 年別	平成14年	平成15年	平成16年	平成17年	平成18年
人口 (人)	227,851	229,287	231,008	232,214	232,641
世帯数 (世帯)	73,991	75,766	77,762	79,362	80,586
人口密度	273.14	274.86	276.92	278.37	278.88

平成18年度一般会計予算（当初予算）

（歳入）

単位：千円

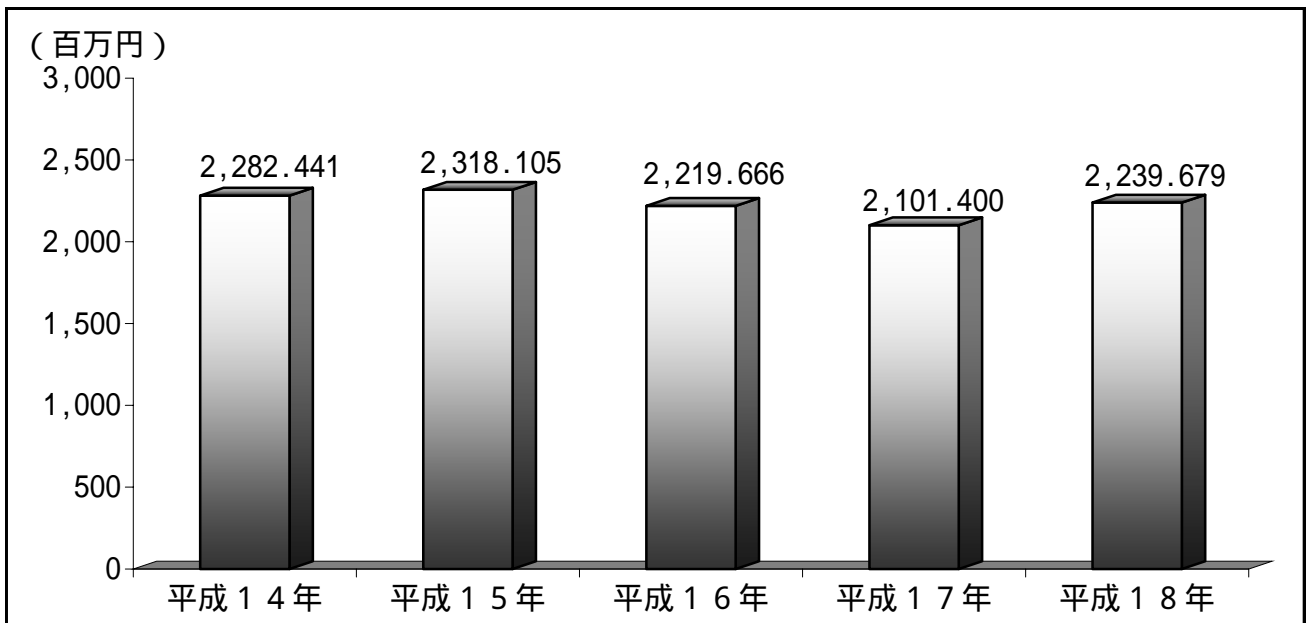
款	18年度予算額	17年度予算額	比 較
1. 分 賦 金	2,087,455	1,928,663	158,792
2. 使用料及び手数料	2,206	2,206	0
3. 国 庫 支 出 金	10,023	0	10,023
4. 県 支 出 金	15,500	16,500	-1,000
5. 財 産 収 入	103	132	-29
6. 繰 入 金	19,000	98,000	-79,000
7. 繰 越 金	35,000	35,000	0
8. 諸 収 入	20,392	20,899	-507
9. 組 合 債	50,000	0	50,000
歳 入 合 計	2,239,679	2,101,400	138,279

（歳出）

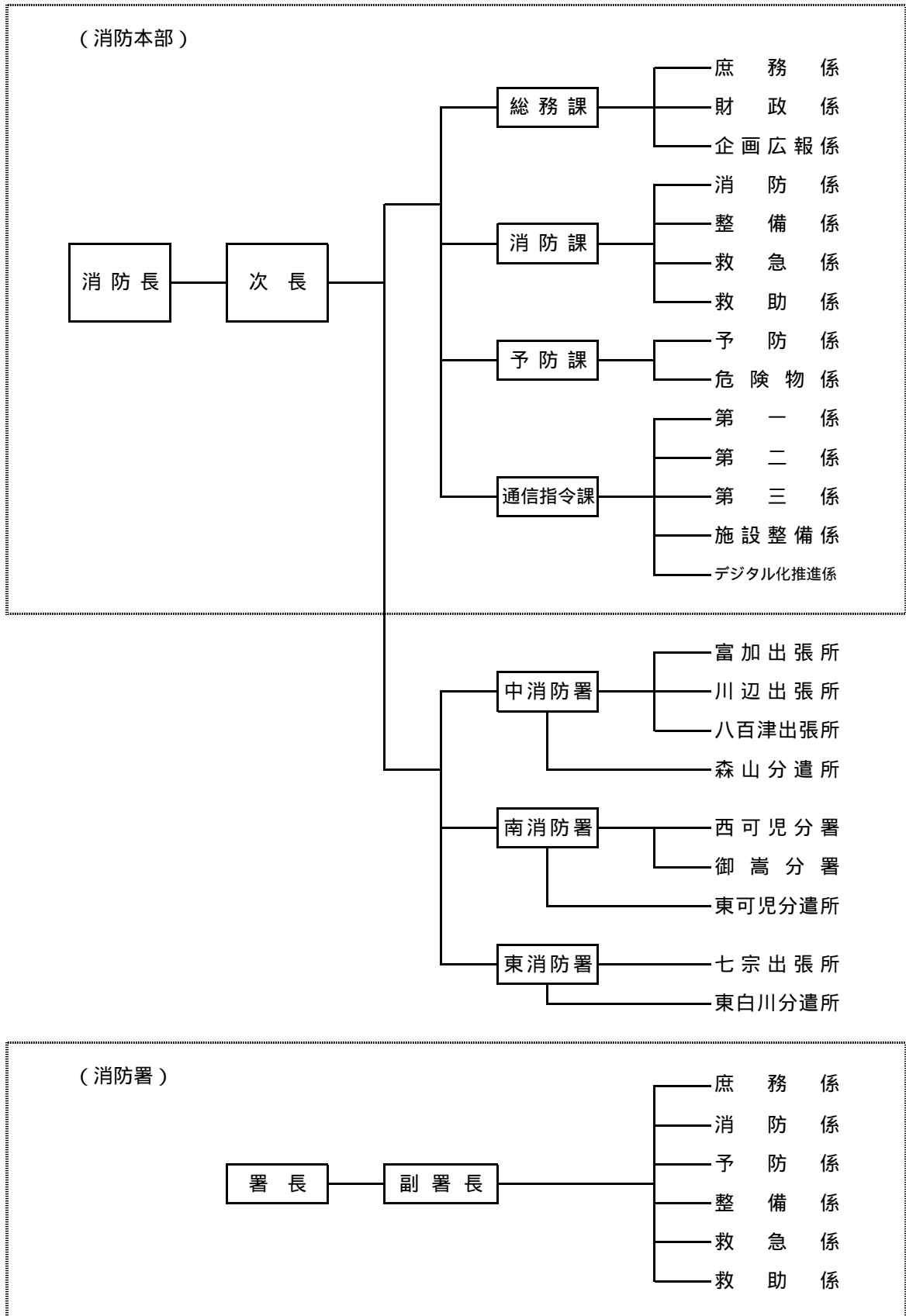
単位：千円

款	18年度 予算額	17年度 予算額	比 較	18 年 度 予 算 額 財 源 内 訳			
				特 定 財 源			一般財源
				国県支出金	地方債	その他	
1. 議 会 費	131	317	-186				131
2. 総 務 費	1,964,130	1,921,456	42,674			20,362	1,943,768
3. 消 防 費	258,721	161,860	96,861	25,523	50,000	53	183,145
4. 公 債 費	16,197	17,267	-1,070				16,197
5. 予 備 費	500	500	0				500
歳 出 合 計	2,239,679	2,101,400	138,279	25,523	50,000	20,415	2,143,741

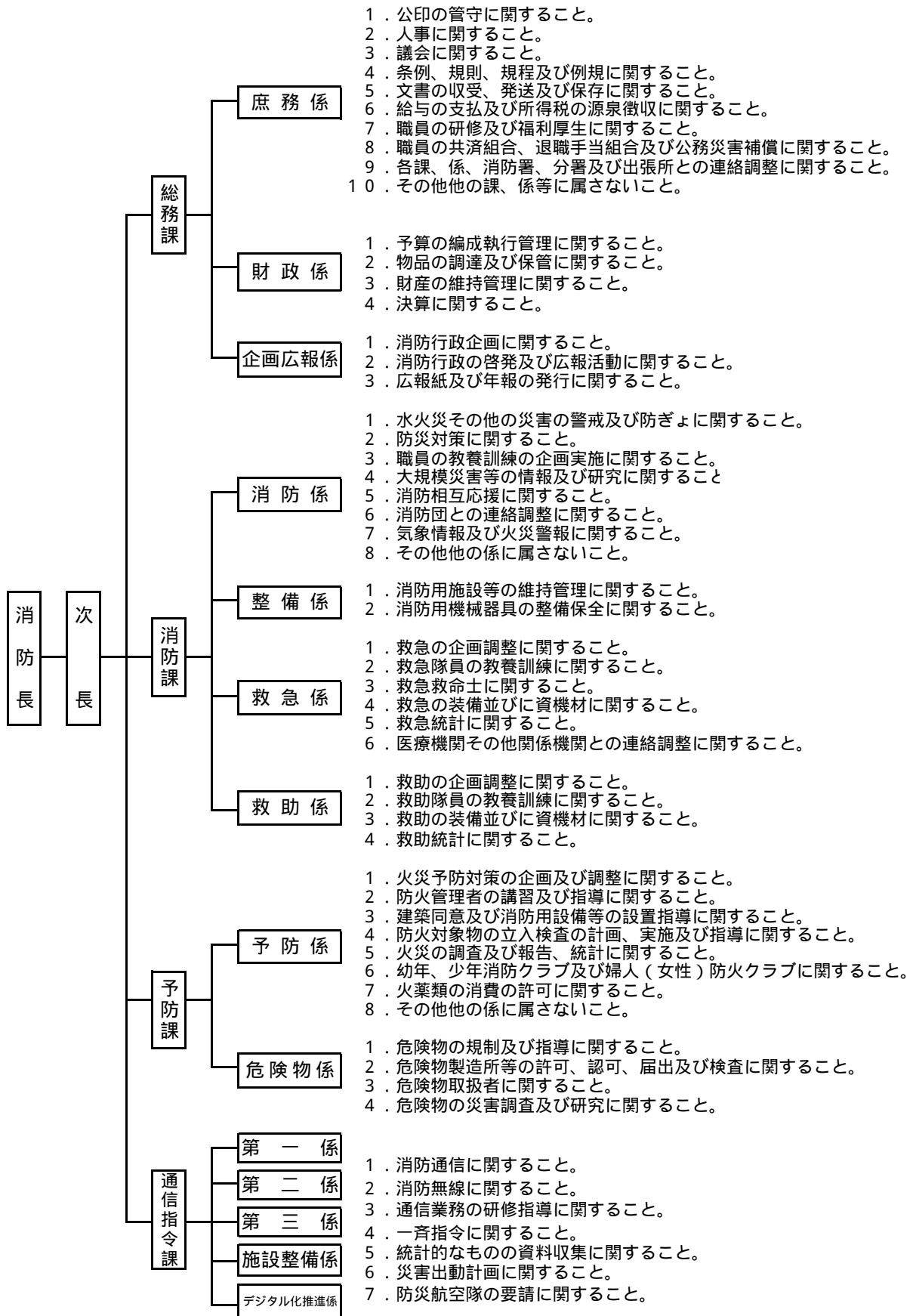
一般会計予算の推移



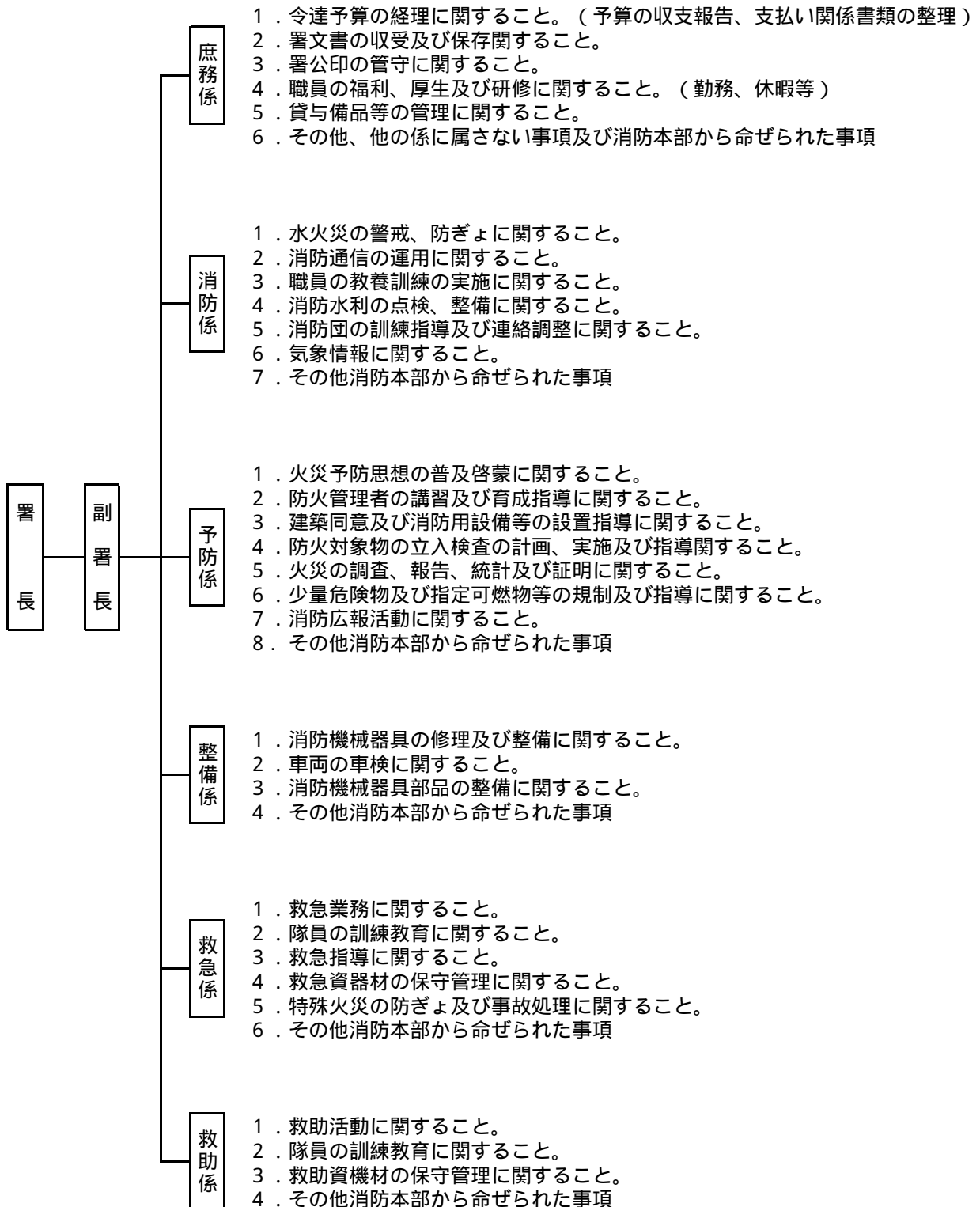
消防本部及び消防署等の組織



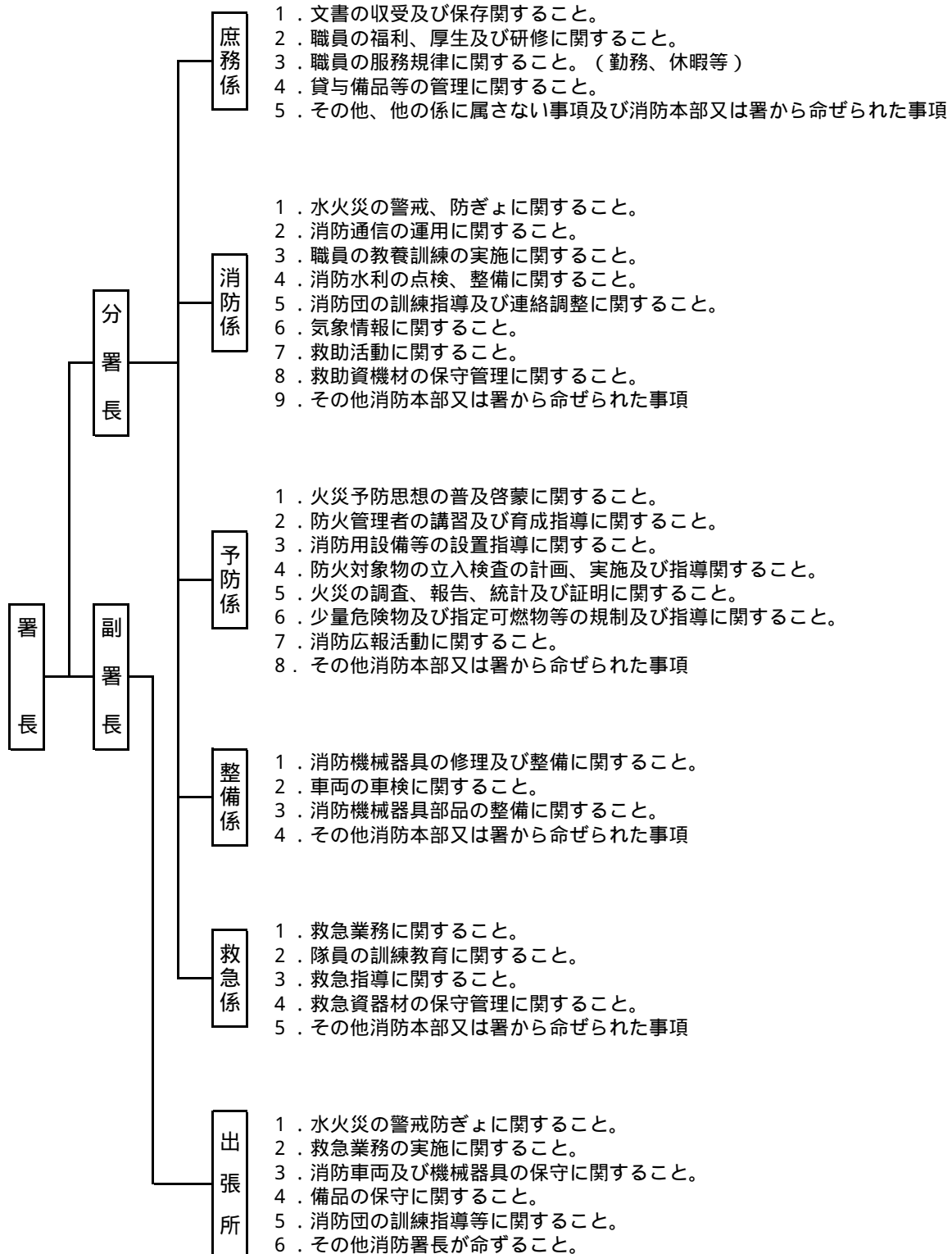
消防本部事務分掌



消防署事務分掌



分署及び出張所事務分掌



消 防 職 員 現 勢 表

平成18年4月1日現在

階 級 別		消 防 正 監	消 防 監	消 防 司 令 長	消 防 司 令	消 防 司 令 補	消 防 士 長	消 防 副 士 長	消 防 士	事 務 吏 員	合 計
区 分											
消 防 本 部	消 防 長	1									31
	次 長		1								
	總 務 課				2	2	1			1	
	消 防 課			1	1	2	1				
	予 防 課			1	2	2					
	通 信 指 令 課			1	3	4	3				
	県 消 防 学 校 派 遣 県 防 災 航 空 隊 派 遣				1		1				
中 消 防 署	署 長			1							52 (11)
	副 署 長				1						
	署 長 補 佐				7						
	庶 務 係				(1)	1	1	1	1		
	消 防 係				(2)	2	3 (1)	1 (1)	1		
	予 防 係				(1)	4	6	3	9 (1)		
	整 備 係				(1)		1	2			
南 消 防 署	救 急 係				(1)	3		(1)	1		
	救 助 係				(1)	1	1	1			
	署 長			1							54 (7)
	副 署 長				1						
	署 長 補 佐				7						
	庶 務 係				(1)		2		1		
	消 防 係				(2)	2	3	3	2		
予 防 係				(1)	4	5	4	7			
整 備 係				(1)	2	1					
東 消 防 署	救 急 係				(1)	2	3		1		
	救 助 係				(1)	1		1	1		
	署 長			1							28 (16)
	副 署 長				1						
	署 長 補 佐				4						
	庶 務 係				(1)	1	(2)	1			
	消 防 係				(2)	1	2 (2)	(1)	1		
予 防 係					3	3 (1)	2	1			
整 備 係					1 (1)	1 (1)	(1)				
分 署 ・ 出 張 所	救 急 係					1	2	(1)			
	救 助 係				(1)	(1)	1	1	(1)		
	西 可 児 分 署			1	4	3	5	3	1		78
	御 嵩 分 署			1	4	4	5	3			
	富 加 出 張 所				1	5	2	2	1		
	川 辺 出 張 所				1	5	2	2	1		
八 百 津 出 張 所				1	5	3	1	1			
七 宗 出 張 所				1	5	3	1	1			
合 計		1	1	8	42 (18)	67 (2)	60 (7)	32 (5)	31 (2)	1	243 (34)

* ()内は兼務を示す。

階級別勤続年数表

平成18年4月1日現在

年数	階級別	消 正	防 監	消 防 監	消 令 長	消 司	防 令	消 令 補	消 士	防 長	消 副 士 長	消 防 士	事 務 員	合 計
1年未満												6		6
1年以上				1								7		8
2年	〃											6		6
3年	〃										5	4		9
4年	〃										2	4		6
5年	〃										6	1		7
6年	〃										1	2		3
7年	〃									5	3	1		9
8年	〃													
9年	〃													
10年	〃									3	3			6
11年	〃									4	5			9
12年	〃									4	3			7
13年	〃							1		4	3		1	9
14年	〃									3				3
15年	〃									5	1			6
16年	〃									4				4
17年	〃									4				4
18年	〃									4				4
19年	〃							1		1				2
20年	〃							2						2
21年	〃													
22年	〃													
23年	〃						1	7		2				10
24年	〃							19		1				20
25年	〃							9		5				14
26年	〃						1	7		3				11
27年	〃						3	8		1				12
28年	〃						3	4						7
29年	〃						4			1				5
30年	〃						2	3		2				7
31年	〃						1	1		1				3
32年	〃						2							2
33年	〃						4			2				6
34年	〃						4	2						6
35年	〃					3	11	3		1				18
36年	〃					1	5							6
37年	〃					2	1							3
38年	〃													
39年	〃		1		2									3
40年	〃													
合計			1	1	8	42	67	60	32	31		1		243
平均			39.0	1.0	36.6	32.3	25.6	17.8	8.0	2.5		13.0		19.8

階 級 別 年 令 表

平成18年4月1日現在

階級別 年令別	消 防 正 監	消 防 監	消 防 司 令 長	消 防 司 令	消 防 司 令 補	消 防 士 長	消 防 副 士 長	消 防 士	事 務 吏 員	合 計
	20才未満								1	
20～25才							6	29		35
26～30才						6	19	1		26
31～35才						29	7			36
36～40才					3	6				9
41～45才				5	43	10				58
46～50才				10	15	6				31
51～55才			1	17	5	2				25
56才以上	1	1	7	10	1	1			1	22
合 計	1	1	8	42	67	60	32	31	1	243
平均年齢	57.00	57.00	56.88	51.88	44.64	37.27	28.44	22.52	54.00	39.66

消 防 職 員 居 住 地 状 況

平成18年4月1日現在

階級別 居住地	管 内										管 外					合 計
	美濃 加茂市	可 児市	坂 祝町	富 加町	川 辺町	七 宗町	八 百津町	白 川町	東 白川村	御 嵩町	関 市	多 治見市	瑞 浪市	各 務原市	扶 桑町	
消 防 正 監	1															1
消 防 監	1															1
消 防 司 令 長	2	2		1	1		1				1					8
消 防 司 令	12	14	1	1	2	1	6	1		4						42
消 防 司 令 補	22	16		2	3	4	7	5		5	2	1				67
消 防 士 長	22	20		1	5	3	3	3	1	2						60
消 防 副 士 長	9	13		1	3		3		1	1	1					32
消 防 士	10	9	3	1		2	3			1		1		1		31
事 務 吏 員	1															1
合 計	80	74	4	7	14	10	23	9	2	13	4	2		1		243

消防職員教養実施状況（派遣）

平成17年4月1日～平成18年3月31日

機 関		階 級 別										合 計
		消 正	防 監	消 防 監	消 防 司 令 長	消 防 司 令	消 防 司 令 補	消 防 士	消 防 長	消 防 副 士 長	消 防 士	
消 防 大 学 校	本 科											
	上 級 幹 部 科											
	幹 部 研 修 科					1						1
	警 防 科											
	救 急 科						1					1
	予 防 科											
	救 助 科											
	火 災 調 査 科											
	実 務 講 習 会											
県 消 防 学 校	上 級 幹 部 科					2						2
	専 科 教 育					1	2	4			5	12
	特 別 教 育						3	5				8
	初 任 教 育										5	5
救 急 救 命 士								1	2			3

表 彰 状 況

平成17年4月1日～平成18年3月31日

区 分		階 級 別										合 計	
		消 正	防 監	消 防 監	消 防 司 令 長	消 防 司 令	消 防 司 令 補	消 防 士	消 防 長	消 防 副 士 長	消 防 士		事 務 員
消 防 庁 長 官 表 彰													
全 国 消 防 協 会 会 長 表 彰													
全 国 消 防 長 会 会 長 表 彰					2	22	16	8					48
岐 阜 県 知 事 表 彰						4	8	2				1	15
岐 阜 県 消 防 協 会 会 長 表 彰								2					2
岐 阜 県 消 防 長 会 会 長 表 彰								4					4
管 理 者 ・ 2 0 年 勤 続 表 彰						2	9						11
消 防 長 ・ 優 良 消 防 職 員 表 彰						2	2	2					6
岐 阜 県 町 村 長 会 会 長 表 彰		1			3	8	7	4					23

消防職員資格取得状況

平成18年4月1日現在

階 級 別 資 格 等		消 防 正 監	消 防 監	消 防 司 令 長	消 防 司 令	消 防 司 令 補	消 防 士 長	消 防 副 士 長	消 防 士	事 務 吏 員	合 計
自動車運転免許	大 型			6	36	58	54	29	19		202
	普 通	1	1	8	42	67	60	32	31	1	243
	大 特			3	11	8	4	1			27
	自 二	1	1	7	29	32	23	14	5		112
特 殊 無 線 技 士		1		7	42	66	59	32	18		225
ア マ チ ュ ア 無 線				1	18	38	21	3	1		82
救 急 救 命 士					2	9	10		3		24
救急標準課程・課程				1	26	59	55	31	13		185
看 護 師						1			1		2
日 赤 水 上 安 全 指 導 員						1	1				2
日 赤 救 急 法 指 導 員		1			1	7	7		1		17
危険物取扱者	乙 一					2	1	4			7
	乙 二				1	1	2	2	2		8
	乙 三				1	2	1	1			5
	乙 四	1		3	17	19	15	22	16		93
	乙 五				1	1	1	1			4
	乙 六				1	1	1	3	1		7
	丙				2	5	4	1			12
消 防 設 備 士	乙 四	1		1	2	4	2				10
	乙 五			2							2
	乙 六	1		3	4	8	1	1			18
	乙 七				1						1
衛 生 管 理 者					8	5	1				14
衛 生 推 進 者					4						4
劇 毒 物 取 扱 者					1	6	1	1			9
ガ ス 溶 接 技 能 者				1	8	15	17	5	2		48
ア ー ク 溶 接 技 能 者					1	1	6	1			9
電 気 工 事 士					1	1					2
ボ イ ラ ー 技 士					2	1	1				4
映 写 技 術 証		1		5	21	29	11	2			69
小型船舶操縦士	船舶2級			1	8	6	11	3			29
	船舶2級限定				2	8	11	7	1		29
	船舶2級限定湖川			4	9	13	6				32
潜 水 士 免 許					5	9	13	8	3		38
3 級 自 動 車 整 備 士					1						1
小 型 車 両 系 建 設 機 械					2	3			2		7
高 圧 ガ ス 製 造 保 安 責 任 者					3	2					5
ク レ ー ン 講 習 修 了 者		1		6	32	55	40	10	8		152
玉 掛		1		4	21	40	30	10	8		114
第 2 種 酸 欠 危 険 作 業 主 任 者				1	3	11	10	1	1		27
特 定 化 学 物 質 作 業 主 任 者					2	10	3				15
足 場 組 立 作 業 主 任 者					4	4	4				12

車両配置状況

平成18年4月1日現在

署所別 区分	合計	消防本部	中消防署	森山分遣所	富加出張所	川辺出張所	八百津出張所	南消防署	東可児分遣所	西可児分署	御嵩分署	東消防署	東白川分遣所	七宗出張所
合計	64	7	13	2	3	3	3	14	2	3	3	6	2	3
指令車	4	1	1					1				1		
指揮車	1	1												
はしご車	2		1					1						
水そう付消防車	12		1	1	1	1	1	1	1	1	1	1	1	1
大型水そう車	2		1					1						
化学消防車	2		1					1						
小型動力ポンプ積載車	3		1					1				1		
救助工作車	2		1					1						
救急車	14		2	1	1	1	1	2	1	1	1	1	1	1
消防長車	1	1												
広報車	9		1		1	1	1	1		1	1	1		1
連絡車	1	1												
査察車	4	2	1					1						
人員搬送車	2	1						1						
軽トラック	2		1					1						
資機材搬送車	3		1					1				1		

消 防 車 両 一 覧 表

平成18年4月1日現在

種別 所属	自動車種別	自動車 番号	車名	年式	無積 線載 (W)	経過 年数	ボ 会 社	プ 名	ポン プ 別	ポン プ 式	タン ク 容 量	ク 等
消 防 本 部	消 防 長 車	岐阜 300 や 9253	ニッサン	17	10	1						
	連 絡 車	岐阜 46 は 3496	トヨタ	7	"	11						
	査 察 車	岐阜 400 た 1421	ニッサン	15	"	3						
	査 察 車	岐阜 46 ぬ 9186	"	5	"	13						
	人 員 搬 送 車	岐阜 54 ゆ 2678	トヨタ	4	"	14						
	指 令 車	岐阜 800 さ 2884	"	12	"	6						
	指 揮 車	岐阜 800 す 4932	トヨタ	17	"	1						
中 消 防 署	指 令 車	岐阜 831 ね 119	三 菱	16	"	2						
	広 報 車	岐阜 800 す 1940	トヨタ	16	"	2						
	査 察 車	岐阜 46 ぬ 9185	ニッサン	5	"	13						
	高 規 格 救 急 車	岐阜 88 ろ 4180	イスズ	9	"	9						
	救 急 車	岐阜 800 さ 6445	トヨタ	13	"	5						
	水 そう 付 消 防 車	岐阜 800 さ 7237	日 野	13	"	5	日本機械	A2	タービン		2,000リットル	
	化 学 消 防 車	岐阜 800 さ 9484	"	15	"	3	日本機械	A2	タービン		薬液500リットル 水1,300リットル	
	大 型 水 そう 車	岐阜 88 ひ 1951	三 菱	9	"	9					10,000リットル	
	は し ご 車	岐阜 800 は 734	日 野	16	"	2					35m級	
	救 助 工 作 車	岐阜 800 は 551	"	15	"	3						
	資 機 材 搬 送 車	岐阜 88 ろ 6428	三 菱	10	"	8						
	小 型 動 力 ポンプ 積 載 車	岐阜 80 あ 760	ダイハツ	7	"	11	トーハツ	B2	タービン			
	軽 ト ラ ッ ク	岐阜 41 そ 5908	スズキ	6	"	12						
森分 遣山所	救 急 車	岐阜 88 ろ 1651	トヨタ	8	10	10						
	水 そう 付 消 防 車	岐阜 88 ろ 6759	日 野	5	"	13	日本機械	A2	タービン		1,500リットル	
富加 出張所	救 急 車	岐阜 800 す 5667	トヨタ	17	"	1						
	水 そう 付 消 防 車	岐阜 800 さ 4600	三 菱	12	"	6	日本機械	A2	タービン		2,000リットル	
	広 報 車	岐阜 80 あ 1151	ダイハツ	11	"	7						
川辺 出張所	救 急 車	岐阜 800 す 5688	トヨタ	18	10	0						
	水 そう 付 消 防 車	岐阜 88 ろ 4634	イスズ	9	"	9	日本造機	A2	タービン		2,000リットル	
	広 報 車	岐阜 80 あ 1245	ダイハツ	12	"	6						
八出 百張 津所	高 規 格 救 急 車	岐阜 800 さ 9290	トヨタ	14	10	4						
	水 そう 付 消 防 車	岐阜 88 ろ 9928	日 野	7	"	11	日本機械	A2	タービン		2,000リットル	
	広 報 車	岐阜 80 あ 1062	スズキ	10	"	8						
南防 消署	指 令 車	岐阜 800 す 2083	三 菱	16	10	2						
	広 報 車	岐阜 800 す 4785	トヨタ	17	"	1						

種別 所属	自動車種別	自動車番号	車名	年式	無積線載 (W)	経過 年数	ボ 会 社	プ 名	ポン 別	ポン 式	タ 容	ン 量	ク 等
南 消 防 署	査 察 車	岐阜 400 た 8475	トヨタ	16	10	2							
	高規格救急車	岐阜 800 す 3526	"	16	"	2							
	救 急 車	岐阜 88 る 6066	ニッサン	5	"	13							
	水そう付消防車	岐阜 88 る 5744	日 野	5	"	13	日本機械		A2	タービン	2,000	リットル	
	化学消防車	岐阜 88 る 8433	"	7	"	11	日本機械		A2	タービン	薬液500 水1,300	リットル	
	大型水そう車	岐阜 88 ひ 1771	"	8	"	10					10,000	リットル	
	は し ご 車	岐阜 88 ひ 528	ニッサン	1	"	17						30m級	
	救助工作車	岐阜 88 は 2082	日 野	9	"	9							
	資機材搬送車	岐阜 88 る 1990	マツダ	1	"	17							
	人員搬送車	岐阜 54 は 6777	ニッサン	3	"	15							
	小型動力ポンプ積載車	岐阜 80 あ 759	ダイハツ	7	"	11	トーハツ		B2	タービン			
	軽トラック	岐阜 40 ま 6689	"	14		4							
東分 可遣 見所	救 急 車	岐阜 800 す 1123	トヨタ	15	10	3							
	水そう付消防車	岐阜 800 さ 2039	三 菱	11	"	7	日本造機		A2	タービン	2,000	リットル	
西 可 見 分 署	救 急 車	岐阜 800 さ 2213	トヨタ	11	"	7							
	水そう付消防車	岐阜 88 る 880	日 野	63	"	18	日本機械		A2	タービン	2,000	リットル	
	広 報 車	岐阜 80 あ 1654	ダイハツ	15		3							
御 嵩 分 署	高規格救急車	岐阜 800 す 1406	トヨタ	15	10	3							
	水そう付消防車	岐阜 88 る 2345	三 菱	9	"	9	日本機械		A2	タービン	2,000	リットル	
	広 報 車	岐阜 80 あ 935	富士重工	9		9							
東 消 防 署	指 令 車	岐阜 88 る 6345	三 菱	10	10	8							
	広 報 車	岐阜 88 る 3906	"	3	"	15							
	高規格救急車	岐阜 800 さ 4709	トヨタ	12	"	6							
	水そう付消防車	岐阜 88 る 6758	日 野	5	"	13	日本機械		A2	タービン	1,500	リットル	
	資機材搬送車	岐阜 800 さ 8690	イスズ	14	"	4							
	小型動力ポンプ積載車	岐阜 80 あ 758	ダイハツ	7	"	11	トーハツ		B2	タービン			
東分 白遣 川所	救 急 車	岐阜 88 る 1652	トヨタ	8	10	10							
	水そう付消防車	岐阜 800 さ 9590	日 野	15	"	3	モリタ		A2	タービン	1,500	リットル	
七 宗 出 張 所	救 急 車	岐阜 800 す 3032	トヨタ	16	"	2							
	水そう付消防車	岐阜 88 る 8432	日 野	7	"	11	日本機械		A2	タービン	1,500	リットル	
	広 報 車	岐阜 80 あ 1653	ダイハツ	15		3							

消防資機材等配置状況

平成18年4月1日現在

署 所 別 区 分	合 計	消 防 本 部	中 消 防 署	森 山 分 遣 所	富 加 出 張 所	川 辺 出 張 所	八 百 津 出 張 所	南 消 防 署	東 可 児 分 遣 所	西 可 児 分 署	御 嵩 分 署	東 消 防 署	東 白 川 分 遣 所	七 宗 出 張 所
合 計	390	21	99	10	20	20	21	86	12	13	19	40	11	18
空 気 呼 吸 器	92		21	3	7	7	6	18	3	4	5	10	3	5
携 帯 用 蘇 生 器	14		2	1	1	1	1	2	1	1	1	1	1	1
救 命 索 発 射 銃	8		3					3				2		
エ ン ジ ン カ ッ タ ー	12		2		1	1	1	2			1	2	1	1
チ ェ ン ソ ー	17	1	3	1	1	1	2	1	1	1	1	2	1	1
チ ル ホ ー ル	19		4	1	1	1	1	6			1	3		1
エ ア ー バ ッ グ	3		1					1				1		
ハ イ ジ ャ ッ キ	14		4		1	1	1	1	1	1	1	1	1	1
パ ワ ー カ ッ タ ー	9		2		1	1	1	1			1	1		1
ガ ス 溶 断 器	5		2					2				1		
電 気 溶 接 機	3		1					1				1		
酸 素 溶 接 機	2		1					1						
耐 熱 服	4		2					2						
ス プ レ ー ガ ン	3		1					1			1			
ガ レ ー ジ ジ ャ ッ キ	11		2		1	1	1	2		1	1	1		1
発 電 機	37	1	5	2	3	3	2	6	3	3	2	3	2	2
エ ア ー ソ ー	2		1					1						
ス ロ ー ダ ン	2		1					1						
救 命 ボ ー ト	4	1	1					1				1		
潜 水 具	15	15												
救 助 マ ッ ト	3		2					1						
耐 電 用 具	4		2					2						
エ ア ー ツ ー ル	3		1					1				1		
レスキューツール1式	2		1					1						
バスケットストレッチャー	4		1					2				1		

署所別 区分	合計	消防本部	中消防署	森山分遣所	富加出張所	川辺出張所	八百津出張所	南消防署	東可児分遣所	西可児分署	御嵩分署	東消防署	東白川分遣所	七宗出張所
スコープストレッチャー	14		2	1	1	1	1	2	1	1	1	1	1	1
バックボード	21	1	3	1	1	1	2	3	2	1	2	2	1	1
ケツド	3		1					1				1		
レスキューフレーム	2		1					1						
ロールゲリス	2		1					1						
化学防護服(陽圧式)	6		4					2						
多目的探索カメラ	1	1												
エアーテント	3		1					1				1		
削岩機	2		1					1						
熱画像カメラ	2		1					1						
救助用ファイバースコープ	2		1					1						
スキマジッキ	2		1					1						
鉄線カッター	4		2					2						
送排風機	3		2					1						
放射線防護服	4		2					2						
山林火災用分岐管	6	1	1				1	1				1		1
移動用空気圧縮機	2		1					1						
インパルス銃	2		1					1						
油圧式救助器具	16		6		1	1	1	3			1	2		1
救助訓練全身人形	1		1											

救急訓練用資器材一覧表

(救急研修センター関係)

名 称	数量	備 考
聴診器訓練トレーナー	1	バイタルサイン人形
血圧測定訓練用トレーナー	1	水銀血圧計付・M-51
輸血訓練トレーナー	1	
分娩トレーナー	1	
A L S トレーナー	1	訓練ダミー
解剖生理学用精密模型	1	両性トムソー・B-35
心電図付動く心臓模型	1	
在宅医療モデル資器材	1	
上気道モデル	1	
トレーニングシステム	1	ハートスタート2000
トレーニングシステム	1	気道管理トレーナー
半自動除細動器	1	本体 テスター プリンター 充電器 バッテリー
心電図計	1	12誘導型・ECG-6611
自動心マッサージ器	1	
パルスオキシメーター	1	オメガBIOX3740
ショックパンツ	1	LSP3ゲージ付
手動引金式人工蘇生器	1	エルダーレサシテーター・JM
喉頭鏡	3	アプシャーオブティック
異物除去用鉗子	4	マギール鉗子
スクープストレッチャー	2	
心肺蘇生用背板	1	ライフセーバーCPRボード
応急処置用救急箱	1	パラメディックケース
外傷キット	1式	

消防相互応援協定等締結状況

締結年月日	相手側	内 容
昭和48年 3月 1日 昭和62年 2月28日改正	多 治 見 市	消 防 業 務 救 急 業 務
昭和49年 3月 1日 平成12年 3月28日改正	犬 山 市	消 防 業 務 救 急 業 務
昭和51年 8月17日	瑞 浪 市	消 防 業 務 救 急 業 務
昭和54年 3月28日	航空自衛隊岐阜基地司令	航空事故に伴う災害 発生時の連絡調整
昭和54年12月26日 昭和62年 3月31日改正	中 濃 消 防 組 合	消 防 業 務 救 急 業 務
昭和56年10月 1日 平成17年 5月26日改正	下 呂 市	消 防 業 務 救 急 業 務
昭和57年10月 1日	恵 那 市	消 防 業 務 救 急 業 務
昭和57年10月 1日 平成17年 2月13日改正	中 津 川 市	消 防 業 務 救 急 業 務
昭和58年 1月28日	土 岐 市	消 防 業 務 救 急 業 務
昭和58年 3月15日	各 務 原 市	消 防 業 務 救 急 業 務
昭和61年 9月13日	郡上広域行政事務組合 中 濃 消 防 組 合	危険物漏油処理資器材
平成 3年 3月11日	岐 阜 県 内 市 町 村 消 防 本 部	大 規 模 災 害 等
平成 6年 3月28日	岐 阜 県 知 事 ・ 市 町 村 消 防 本 部	岐 阜 県 防 災 ヘ リ コ プ タ ー
平成 9年 7月14日	加 茂 医 師 会 可 児 医 師 会	災 害 医 療 救 護 活 動
平成17年 2月25日	豊田市・瀬戸市・多治見市 土岐市・中濃消防組合	東海環状自動車道に伴う 消 防 ・ 救 急 業 務
平成18年 4月 5日	岐阜県エルピーガス協会 可 茂 支 部	災 害 時 に お け る エ ル ピ ー ガ ス の 供 給
平成18年 4月 5日	岐阜県石油商業組合 可 児 支 部 ・ 加 茂 支 部	災 害 時 に お け る 石 油 類 燃 料 の 供 給

市町村別防火対象物数

平成18年3月31日現在

市町村名		合	美	可	坂	富	川	七	八	白	東	御
防火対象物の区分		計	濃	児	祝	加	辺	宗	百	川	白	嵩
		計	加	市	町	町	町	町	津	町	川	町
合計		5,082	1,490	1,987	208	156	214	101	271	292	81	282
1	イ 劇場、映画館等	4	2	1	0	0	0	0	0	1	0	0
	ロ 公会堂、集会場	147	22	50	6	6	10	8	13	15	6	11
2	イ キャバレー、ナイトクラブ等	2	1	1	0	0	0	0	0	0	0	0
	ロ 遊技場、ダンスホール	21	6	11	1	0	1	0	0	0	0	2
	ハ 風俗営業等	2	0	1	1	0	0	0	0	0	0	0
3	イ 待合、料理店等	8	2	1	0	2	1	0	2	0	0	0
	ロ 飲食店	309	92	137	5	5	15	14	10	10	3	18
4	百貨店、マーケット等	282	84	149	3	3	7	2	8	11	4	11
5	イ 旅館、ホテル、宿泊所	77	26	12	2	0	1	2	9	13	8	4
	ロ 寄宿舎、下宿、共同住宅	1,039	377	501	50	13	29	3	13	16	2	35
6	イ 病院、診療所、助産所	94	30	37	2	1	4	4	5	6	2	3
	ロ 老人・児童福祉施設等	119	29	28	5	6	7	7	10	9	4	14
	ハ 幼稚園、盲・ろう・養護学校	14	3	9	1	0	0	0	0	0	0	1
7	小・中学校、高校、大学等	94	20	27	7	2	4	4	10	9	2	9
8	図書館、博物館等	11	1	3	1	1	0	1	1	1	1	1
9	イ 蒸気浴場、熱気浴場等	2	0	2	0	0	0	0	0	0	0	0
	ロ イ以外の公衆浴場	1	1	0	0	0	0	0	0	0	0	0
10	車両の停車場等	0	0	0	0	0	0	0	0	0	0	0
11	神社、寺院等	93	18	28	3	3	10	2	13	8	0	8
12	イ 工場、作業場等	1,121	263	307	72	68	66	25	102	101	28	89
	ロ 映画、テレビスタジオ	0	0	0	0	0	0	0	0	0	0	0
13	イ 自動車車庫、駐車場	8	3	1	0	1	0	1	1	1	0	0
14	倉庫	258	87	92	13	10	14	3	12	12	4	11
15	前各項に該当しない事業場	595	168	224	19	23	25	18	39	40	9	30
16	イ 特定複合用途防火対象物	611	205	303	9	7	11	5	14	29	1	27
	ロ イ以外の複合用途防火対象物	148	45	57	7	3	8	2	5	10	6	5
17	重要文化財等の建造物	22	5	5	1	2	1	0	4	0	1	3

防火対象物立入検査等の状況

平成17年度

区分（延件数）		防火対象物数	立実 入施 検件 査数	違（ 通知書） 指 件 摘数	警発 告送 （命 令） 書数	改提 善出 報 告 書数	誓提 出 約 件 書数	緩提 和出 願 出 書数	休 止 等 届 出 件 数
防火対象物の区分									
合 計		5,082	906	735	0	447	1	9	28
1	イ 劇場、映画館等	4	15	12	0	10	0	0	0
	ロ 公会堂、集会場	147	43	37	0	36	0	6	0
2	イ キャバレー、ナイトクラブ等	2	1	1	0	0	0	0	0
	ロ 遊技場、ダンスホール	21	4	3	0	0	0	0	0
	ハ 風俗営業等	2	0	0	0	0	0	0	0
3	イ 待合、料理店等	8	2	1	0	1	0	0	0
	ロ 飲食店	309	43	41	0	25	0	0	2
4	百貨店、マーケット等	282	89	81	0	40	0	0	4
5	イ 旅館、ホテル、宿泊所	77	20	20	0	8	0	0	2
	ロ 寄宿舎、下宿、共同住宅	1,039	75	61	0	24	0	0	4
6	イ 病院、診療所、助産所	94	23	18	0	15	0	0	0
	ロ 老人・児童福祉施設等	119	59	44	0	37	0	1	0
	ハ 幼稚園、盲・ろう・養護学校	14	9	8	0	7	0	0	0
7	小・中学校、高校、大学等	94	20	15	0	10	0	0	0
8	図書館、博物館等	11	6	0	0	0	0	0	0
9	イ 蒸気浴場、熱気浴場等	2	0	0	0	0	0	0	0
	ロ イ以外の公衆浴場	1	0	0	0	0	0	0	0
10	車両の停車場等	0	0	0	0	0	0	0	0
11	神社、寺院等	93	16	15	0	7	0	0	0
12	イ 工場、作業場等	1,121	238	190	0	120	1	1	8
	ロ 映画、テレビスタジオ	0	0	0	0	0	0	0	0
13	イ 自動車車庫、駐車場	8	0	0	0	0	0	1	0
14	倉庫	258	23	17	0	12	0	0	1
15	前各項に該当しない事業場	595	59	43	0	29	0	0	1
16	イ 特定複合用途防火対象物	611	122	102	0	52	0	0	5
	ロ イ以外の複合用途防火対象物	148	20	17	0	8	0	0	1
17	重要文化財等の建造物	22	19	9	0	6	0	0	0

用途別建築物消防同意状況

平成17年度

用途別		市町村名										
		合 計	美 濃 加 茂 市	可 児 市	坂 祝 町	富 加 町	川 辺 町	七 宗 町	八 百 津 町	白 川 町	東 白 川 村	御 嵩 町
合 計		461	137	213	20	14	16	1	20	3	2	35
1	イ	劇場、映画館等										
	ロ	公会堂、集会場	12	4	1	1	1	1	2	1		1
2	イ	キャバレー、ナイトクラブ等										
	ロ	遊技場、ダンスホール	5	2	3							
3	イ	待合、料理店等										
	ロ	飲食店	13	6	7							
4		百貨店、マーケット等	30	7	18		2			1		2
5	イ	旅館、ホテル、宿泊所	2		1						1	
	ロ	寄宿舍、下宿、共同住宅	73	18	42	6	4		1			2
6	イ	病院、診療所、助産所	15	5	7			1				2
	ロ	老人・児童福祉施設等	6	2	2	1			1			
7	イ	幼稚園、盲・ろう・養護学校	1		1							
	ロ	小・中学校、高校、大学等	5	2	3							
8		図書館、博物館等	2	2								
9	イ	蒸気浴場、熱気浴場等										
	ロ	イ以外の公衆浴場										
10		車両の停車場等										
11		神社、寺院等	6	1	1							4
12	イ	工場、作業場等	70	21	23	3	3	5	5			10
	ロ	映画、テレビスタジオ										
13	イ	自動車車庫、駐車場										
14		倉庫	31	9	11	2	2	2	1	1		3
15		前各項に該当しない事業場	46	12	32				2			
16	イ	特定複合用途防火対象物	10	4	4	1						1
	ロ	イ以外の複合用途防火対象物	5	1	3						1	
17		重要文化財等の建造物										
専 用 住 宅		46	24	10	3		3		2			4
そ の 他		83	17	44	3	2	4	1	6			6

同意建築物の構造・工事別状況

平成17年度

区 分	合 計	耐 火	準 耐 火	そ の 他
合 計	461	39	72	350
新 築	360	30	44	286
増 築	100	9	28	63
改 築	1	-	-	1
移 転	-	-	-	-
模 様 替	-	-	-	-
用 途 変 更	-	-	-	-

3 階以上の建築物状況

平成18年3月31日現在

区 分		階 数	3階	4階	5階	6階	7階	8階	9階	10階	11階 以上
		合 計	781	293	92	28	13	12	7	2	3
1	イ	劇場、映画館等		1							
	ロ	公会堂、集会場	9	1		1					
2	ロ	遊技場、ダンスホール	2								
3	ロ	飲食店	8								
4		百貨店、マーケット等	16	8							
5	イ	旅館、ホテル、宿泊所	11	4	3	3		1	1		
	ロ	寄宿舍、下宿、共同住宅	224	152	47	10	6	4	3		2
6	イ	病院、診療所、助産所	14	7	2	1		1	1		
	ロ	老人・児童福祉施設等	8	7	1						1
7		小・中学校、高校、大学等	74	28	1		1				
8		図書館、博物館等	2								
11		神社、寺院等	4								
12	イ	工場、作業場等	80	20	5	2	1				
13	イ	自動車車庫、駐車場	1	1							
14		倉庫	9	1	1						
15		前各項に該当しない事業場等	103	14	11	1	1				
16	イ	特定複合用途防火対象物	168	36	17	5	4	5	2	1	
	ロ	イ以外の複合用途防火対象物	48	13	4	5		1		1	
17		重要文化財等の建造物									

危険物施設等の状況

平成18年3月31日現在

施設別 区分	合計	製造所	貯蔵所								取扱所				
			小計	屋内貯蔵所	屋外貯蔵所	屋内貯蔵所	地下貯蔵所	簡易貯蔵所	移動貯蔵所	屋外貯蔵所	小計	給油取扱所	第一販売取扱所	第二販売取扱所	一般取扱所

市町村別施設数

合計	1,033	6	685	133	177	34	230	5	91	15	342	180 70	2	1	159
美濃加茂市	252	2	164	29	38	8	66	1	21	1	86	51 20	2	1	32
可児市	360	2	236	59	58	10	72	1	33	3	122	58 23			64
坂祝町	55		37	5	8		15		8	1	18	11 8			7
富加町	24		21	5	7	1	4		4		3	2 1			1
川辺町	57		39	9	11	2	12		2	3	18	7 2			11
七宗町	32		22	5	10		4		2	1	10	5			5
八百津町	69		47	8	10	5	15	1	6	2	22	13 4			9
白川町	57		38	2	5	5	14		11	1	19	12 2			7
東白川村	18		13		3		9		1		5	3			2
御嵩町	109	2	68	11	27	3	19	2	3	3	39	18 10			21

倍数別施設数

合計	1,033	6	685	133	177	34	230	5	91	15	342	180 70	2	1	159
5倍以下	442	1	337	75	43	24	111	5	76	3	104	25 25	2		77
5倍を超え 10倍以下	233	1	166	35	45	10	65		1	10	66	13 12			53
10倍を超え 50倍以下	206	4	143	21	73		43		4	2	59	31 29		1	27
50倍を超え 100倍以下	48		25	2	6		7		10		23	23 4			
100倍を超え 150倍以下	30		6		4		2				24	23			1
150倍を超え 200倍以下	26		4		4						22	22			
200倍を超え 1,000倍以下	47		4		2		2				43	43			
1,000倍を 超えるもの	1		0								1				1

*備考 給油取扱所の()内は、自家用給油取扱所の数。
但し、給油取扱所の数は、自家用給油取扱所の数を含む。

危険物施設等の申請等の状況

平成17年度

施設別 区分	合計	製造所	貯蔵所									取扱所				
			小計	屋内貯蔵所	屋外貯蔵所	貯蔵タンク	貯蔵タンク	貯蔵タンク	貯蔵タンク	貯蔵タンク	貯蔵タンク	貯蔵タンク	小計	給油取扱所	第一種販売取扱所	第二種販売取扱所

申請等の状況

合計	140	0	56	13	8	0	12	0	22	1	84	39	0	0	45	
許可申請	設置	21	16	7	1		1		7		5	21			3	
	変更	34	9		2		3		4		25	12			13	
完成検査	設置	18	14	6			1		7		4	21			2	
	変更	36	11		3		4		4		25	11			14	
仮貯蔵・仮取扱	2		1							1	1				1	
仮使用承認	29		5		2		3				24	12			12	
許可証等の再交付	0		0								0					
合計	122															
タンク検査	水張	122	(屋外タンク、20号タンク)													
	水圧															

届出等の状況

合計	251	3	0	100	96	16	228	3	32	9	248	14449	0	0	104
用途の廃止	14				7	1	7		6		14	72			7
譲渡又は引渡し	7			2	3		5	2	6		7	43			3
種類・数量変更	8			8			1			1	8	43			4
変更	68	3		45	64	5	45		10	4	65	236			42
休止再開	休止	1									1	1			
	再開	0									0				
事故発生	0				1		1				0				
資料提出	82			11	2		132		10		82	6515			17
危険物保安監督者	選任	40			20	10	5	19	1		2	40	2311		17
	解任	31			14	9	5	18			2	31	179		14

*備考 給油取扱所の()内は、自家用給油取扱所の数。
但し、給油取扱所の数は、自家用給油取扱所の数を含む。

危険物施設等に対する立入検査の状況

平成17年度

施設別 区分	合計	製造所	貯蔵所								取扱所				
			小計	屋内貯蔵所	屋外貯蔵所	屋内貯蔵所	地下貯蔵所	簡易貯蔵所	移動貯蔵所	屋外貯蔵所	小計	給油取扱所	第一種販売取扱所	第二種販売取扱所	一般取扱所
施設数	1,033	6	685	133	177	34	230	5	91	15	342	180 (70)	2	1	159
立入検査延回数	545	4	351	66	94	17	111	3	53	7	190	92 (34)			98
違反指摘件数	305	3	180	29	48	7	71	2	20	3	122	67 (21)			55

*備考 給油取扱所の()内は、自家用給油取扱所の数。但し、給油取扱所の数は、自家用給油取扱所の数を含む。

市町村別各種届出・証明願等に関する状況

平成17年度

届出区	市町村名	合計	市町村別													
			美濃加茂市	可児市	坂祝町	富加町	川辺町	七宗町	八百津町	白川町	東白川村	御嵩町	管外			

防火管理者に関する事項

防火管理者	市町村別														
	美濃加茂市	可児市	坂祝町	富加町	川辺町	七宗町	八百津町	白川町	東白川村	御嵩町	管外	合計			
選任届	253	61	111	3	8	10	9	15	19	1	16				
解任届	171	43	69	3	6	6	7	10	16	1	10				

証明願等に関する事項

証明願	市町村別														
	美濃加茂市	可児市	坂祝町	富加町	川辺町	七宗町	八百津町	白川町	東白川村	御嵩町	管外	合計			
災害救助出動	67	26	21	1		2	2	5	3	1	6				
消防用設備等	5	1	3								1				
危険物完成検査	81		70								11				
その他	0														
意見書	0														
通知書	0														

建築同意に関する事項

市町村別															
建築物仮使用承認	美濃加茂市	可児市	坂祝町	富加町	川辺町	七宗町	八百津町	白川町	東白川村	御嵩町	管外	合計			
0															

煙火消費許可に関する事項

市町村別															
煙火消費許可件数	美濃加茂市	可児市	坂祝町	富加町	川辺町	七宗町	八百津町	白川町	東白川村	御嵩町	管外	合計			
28	4	3	1	1	1	1	5	6	5	1					

市町村別各種届出状況

平成17年度

市町村名 届出区分	合 計	美 濃 加 茂 市	可 児 市	坂 祝 町	富 加 町	川 辺 町	七 宗 町	八 百 津 町	白 川 町	東 白 川 村	御 嵩 町
--------------	--------	-----------------------	-------------	-------------	-------------	-------------	-------------	------------------	-------------	------------------	-------------

消防法関係

合 計	403	99	183	10	7	14	13	20	18	3	36
消 防 計 画	273	66	115	6	5	11	10	16	17	3	24
液 化 石 油 ガ ス	貯蔵・取扱	115	31	60	4	2	3	2	3	1	9
	廃 止	15	2	8				1	1		3
圧縮アセチレンガス	貯蔵・取扱	0									
	廃 止	0									

予防条例関係

合 計	1,927	461	594	63	59	104	161	116	97	38	234
防 火 対 象 物 使 用 開 始	307	89	145	10	9	10	2	13	5	1	23
炉・かまど設備	12		1		1			4		1	5
ボイラー設備	15	1	5		1	1	1	1	2		3
乾 燥 設 備 等	6								2		4
発 電 設 備	20	6	11					2			1
変 電 設 備	68	17	38		3		1		2		7
蓄 電 池 設 備	19	3	8		1		2	3			2
ネオン管灯設備設置	0										
水素ガス充てん気球設置	0										
火災とまぎらわしい行為	300 (28)	39 3	46 10	11 2	13 8	15 7	71	11 9	5 2	14 2	75 46
煙 火 消 費	23	2	1		2	4	1	5	5	3	
催 物 開 催	8	5	1	1							1
水 道 断 減 水	35		15				11		9		
道 路 工 事	1,068	288	323	38	26	70	61	72	61	19	110
少 量 危 険 物	25	10		3	2	1	3	3	2		1
指 定 可 燃 物	9	1					5		3		
少 量 危 険 物 等 廃 止	12				1	3	3	2	1		2

*備考 火災とまぎらわしい行為届出の件数は、電話等の連絡も含めた件数。
()内は電話等の連絡件数。

各対象別防火・防災広報活動実施状況

平成17年度

対 象 行事区分		合 計	町・区会・自治会	住 民 防 火 組 織 等	婦 人 (女 性) 防 火 ク ラ ブ	婦 人 会	学 校 ・ 幼 稚 園	保 育 園	少 年 消 防 ク ラ ブ	子 供 会	老 人 ク ラ ブ	各 種 事 業 所	自 衛 消 防 組 織	そ の 他 の 団 体
合 計	実施回数	1,054	95	66	378	21	393	101						
	参加人員	107,570	4,719	301	63,583	307	35,332	3,328						
講 話 ・ 防 火 映 画		208	19	3	68	17	78	23						
		27,768	734	110	15,330	252	10,554	788						
消 火 訓 練 指 導		303	28	2	74		179	20						
		27,939	993	34	11,870		14,567	475						
救 急 法 指 導		204	32	1	68	4	44	55						
		5,138	721	27	1,975	55	916	1,444						
避 難 訓 練 及 び 防 災 訓 練 指 導		302	11	60	137		91	3						
		37,709	411	130	27,752		8,795	621						
消 防 の 広 場 会 展 示		5	4				1							
		2,350	1,850				500							
幼 ・ 少 年 防 火 指 導		27												
		6,081												
防 火 パ レ ード		5	1											
		585	10											

消防・防災広報実施状況

平成17年度

活動区分		数	内 容	
有線放送等による広報	有線放送及び行政無線等利用	114回	防火・防災対策 各種災害の予防対策 春、秋の火災予防運動 —について広報	
	印刷物による広報	防火カレンダー	4回	管内の全世帯に配布
		防火ポスター	14回	各種防火ポスターを管内各所に掲示
		市町村広報紙利用	24回	管内各市町村の広報紙に随時掲載
	広報可茂消防	4回	年4回（6月、9月、11月、2月）管内の全世帯に配布	
広報車による広報	火災予防運動	116回	春、秋の火災予防運動期間中、各署所ごとに随時巡回広報	
	異常気象による火災予防	48回	火災警報・乾燥注意報等の発令時に随時	
その他	防火作品募集	3回	管内各小・中学校の児童・生徒より防火ポスター募集	
	消防広場開催	7回	各市町村の産業祭、農業祭、町民まつり等に共催	
	婦人防火クラブ研修会	3回	・婦人防火全国大会 ・可茂地域婦人（女性）防火クラブ指導者研修会 ・各市町村における研修会等	

平成 17 年の火災概況

< 火災件数 >

火災件数は 119 件で、前年（123 件）に比べ 4 件の減少となりました。
また、出火率（人口 1 万人当たりの出火件数）は、5.34 となりました。

< 火災種別 >

火災種別は、建物火災が 76 件と火災全体の約 64% を占め、そのうち住宅火災は 35 件で建物火災の約 46% を占めています。次いで、その他の火災 27 件（22%）、車両火災 14 件（12%）、林野火災 2 件（2%）となっています。

< 出火原因 >

出火原因の多い順に見ると、天ぷら油（ガスこんろ）19 件（16%）、たき火 13 件（11%）、放火の疑い 10 件（8%）、たばこ 6 件（5%）、放火 5 件（4%）などとなっています。

< 損害額 >

火災による損害額は 129,899 千円で、前年（130,168 千円）に比べ 269 千円の減少となりました。

また、火災 1 件当たり約 1,092 千円、1 日に約 356 千円の財産が灰になったこととなります。

< 死傷者 >

火災による死者は 2 名で、前年（3 名）より 1 名減少し、負傷者は 17 名で、前年（12 名）より 5 名の増加となっています。

市町村別火災発生状況

平成17年

市町村名 区分		合 計	美 濃 加 茂 市	可 児 市	坂 祝 町	富 加 町	川 辺 町	七 宗 町	八 百 津 町	白 川 町	東 白 川 村	御 嵩 町
火災 件 数 (件)	合 計	119	35	39	5	3	7	2	10	4	5	9
	建 物	76	23	28	4	1	4	1	2	3	3	7
	林 野	2	0	0	0	0	1	0	1	0	0	0
	車 両	14	5	6	0	0	0	0	2	0	0	1
	そ の 他	27	7	5	1	2	2	1	5	1	2	1
焼損 棟 数 (棟)	全 焼	22	5	2	1	0	3	1	4	0	4	2
	半 焼	11	4	3	0	0	0	0	0	2	0	2
	部 分 焼	30	9	12	2	1	1	0	1	0	0	4
	ぼ や	35	10	18	1	0	3	0	0	1	0	2
り 災	人 員 (人)	173	35	94	0	0	4	0	12	6	9	13
	世 帯 (世 帯)	53	13	28	0	0	2	0	2	1	2	5
焼 損 面 積	建物床面積(m ²)	2,213	740	221	33	15	133	81	362	26	474	128
	建物表面積(m ²)	361	69	37	4	0	4	0	58	189	0	0
	林 野 (a)	2	0	0	0	0	1	0	1	0	0	0
死(人) 傷者	死 者	2	0	2	0	0	0	0	0	0	0	0
	負 傷 者	17	4	9	0	0	0	0	3	0	0	1
損 害 額 (千 円)	合 計	129,899	40,456	20,869	284	7	3,112	4,020	14,873	1,828	28,152	16,298
	建 物	127,156	39,376	20,404	284	1	3,077	4,000	13,736	1,828	28,152	16,298
	林 野	35	0	0	0	0	35	0	0	0	0	0
	車 両	2,672	1,071	465	0	0	0	0	1,136	0	0	0
	そ の 他	36	9	0	0	6	0	20	1	0	0	0

月別火災発生状況

平成17年

区 分		月 別	合	一	二	三	四	五	六	七	八	九	十	十	十二
		計	月	月	月	月	月	月	月	月	月	月	月	月	月
火災件数(件)	合計	119	6	7	12	17	19	13	7	7	6	10	7	8	
	建物	76	4	3	8	9	12	8	6	6	4	5	6	5	
	林野	2	0	0	0	0	1	1	0	0	0	0	0	0	
	車両	14	1	1	2	2	1	1	0	1	2	2	0	1	
	その他	27	1	3	2	6	5	3	1	0	0	3	1	2	
焼損棟数(棟)	全焼	22		2	4	4	5	1	1				3	2	
	半焼	11		2	1	1	2				2	1	1	1	
	部分焼	30	1	2	1	3	4	5	5	2		3	3	1	
	ぼや	35	3		4	6	6	2	1	4	4	1	3	1	
り災	人員(人)	173	6	4	20	28	20	13	4	3	18	19	23	15	
	世帯(世帯)	53	2	2	6	8	6	4	3	2	5	5	6	4	
焼損面積	建物床面積(m ²)	2,213		128	505	440	246	46	39		234	29	263	283	
	建物表面積(m ²)	361	4	190	65	55	24	4	4	5		4	6		
	林野(a)	2						1	1						
死(傷者)	死者	2										1	1		
	負傷者	17	1		4	3	1	1		1	2	4			
損害額(千円)	合計	129,899	3,607	3,705	21,471	40,637	9,308	3,509	2,004	211	9,530	6,132	22,356	7,429	
	建物	127,156	3,045	3,619	21,274	40,466	9,006	3,317	2,004	201	9,530	4,973	22,356	7,365	
	林野	35						35							
	車両	2,672	562	85	197	165	302	157		10		1,159		35	
	その他	36		1		6								29	

無火災長期間及び最多出場回数

無火災長期間	平成17年	17日間 (8月24日～9月9日)	平成16年	15日間 (5月7日～22日、11月8日～23日)
		最多出場回数		1日3回 (4月6日、6月9日、11月21日)

時間別火災発生件数

平成17年

時間 \ 火災種別	合計	建物	林野	車両	その他
0:00 ~ 1:59	8	3		4	1
2:00 ~ 3:59	6	4		1	1
4:00 ~ 5:59	5	3		1	1
6:00 ~ 7:59	5	3		2	
8:00 ~ 9:59	3	2			1
10:00 ~ 11:59	10	6	1	1	2
12:00 ~ 13:59	17	12			5
14:00 ~ 15:59	14	9			5
16:00 ~ 17:59	9	4		1	4
18:00 ~ 19:59	13	9		3	1
20:00 ~ 21:59	16	13		1	2
22:00 ~ 23:59	11	6	1		4
不明	2	2			
合計	119	76	2	14	27

四季別火災発生状況

年別 \ 季別	平成17年				平成16年			
	件数 (件)	割合 (%)	損害額 (千円)	割合 (%)	件数 (件)	割合 (%)	損害額 (千円)	割合 (%)
春季(3~5月)	48	40.3	71,416	55.0	36	29.3	11,120	8.5
夏季(6~8月)	27	22.7	5,724	4.4	24	19.5	29,901	23.0
秋季(9~11月)	23	19.3	38,018	29.3	24	19.5	15,197	11.7
冬季(12~2月)	21	17.7	14,741	11.3	39	31.7	73,950	56.8
合計	119	100.0	129,899	100.0	123	100.0	130,168	100.0

天候別火災発生件数

平成17年

月	合 計	一 月	二 月	三 月	四 月	五 月	六 月	七 月	八 月	九 月	十 月	十 一 月	十 二 月
天候													
晴	88	5	6	10	17	12	7	3	3	6	8	7	4
曇	23	1		2		3	5	4	4		1		3
雨	7		1			4	1				1		
雪	1												1
霧	0												
不 明	0												
合 計	119	6	7	12	17	19	13	7	7	6	10	7	8

風向別火災発生件数

平成17年

風向	合 計	北	北北東	北東	東北東	東	東南東	南東	南南東	南	南南西	南西	西南西	西	西北西	北西	北北西	無 風	不 明
種別																			
合 計	119	11	3	5	6	4	4	0	3	5	9	7	8	11	16	16	6	5	0
建 物	76	6	2	3	5	2	3		3	3	8	5	4	8	9	7	4	4	
林 野	2												1	1					
車 両	14	2	1	1								1	2		3	2	1	1	
そ の 他	27	3		1	1	2	1			2	1	1	1	2	4	7	1		

火災の覚知方法

覚知別	年 区 分	平 成 1 7 年					平 成 1 6 年				
		合 計	建 物	林 野	車 両	そ の 他	合 計	建 物	林 野	車 両	そ の 他
合 計		119	76	2	14	27	123	51	8	21	43
火災報知専用電話(加入)		61	41	2	6	12	96	42	6	16	32
火災報知専用電話(携帯)		26	13		7	6					
加 入 電 話		8	6		1	1	5	1		2	2
駆 込 み 通 報		1	1								
事 後 聞 知		20	14			6	19	7	1	2	9
そ の 他		3	1			2	3	1	1	1	

原因別火災発生件数

平成17年

原因 月	合計	天(へ ぶら こんろ 油)	た ば こ	た き 火	火 遊 び	放 火	風 呂・か まど	ス ト ー ブ	放 火の 疑い	マ ラ イ タ チ	煙 突・煙 道	電 気 配 線	夕 車 の 燃 料	そ の 他	不 明
合計	119	19	6	13	2	5	0	3	10	0	1	4	1	26	29
1月	6	2	1	0	0	0	0	0	1	0	0	0	0	1	1
2月	7	0	1	1	0	0	0	0	1	0	0	1	0	0	3
3月	12	0	1	0	0	1	0	1	2	0	1	0	0	3	3
4月	17	3	0	5	0	0	0	1	2	0	0	0	1	2	3
5月	19	2	1	3	0	0	0	0	1	0	0	1	0	5	6
6月	13	1	1	1	0	2	0	1	1	0	0	0	0	3	3
7月	7	2	0	2	0	0	0	0	0	0	0	1	0	1	1
8月	7	2	0	0	0	1	0	0	1	0	0	1	0	2	0
9月	6	1	0	0	1	0	0	0	0	0	0	0	0	2	2
10月	10	3	0	0	1	0	0	0	1	0	0	0	0	2	3
11月	7	0	1	0	0	1	0	0	0	0	0	0	0	1	4
12月	8	3	0	1	0	0	0	0	0	0	0	0	0	4	0
合計	119	19	6	13	2	5	0	3	10	0	1	4	1	26	29
美濃加茂市	35	7	3	4	1				5			1		7	7
可児市	39	12		2		2		2	4				1	9	7
坂祝町	5		1	1										3	
富加町	3			1											2
川辺町	7					1			1			1			4
七宗町	2											1		1	
八百津町	10			2	1	1		1						2	3
白川町	4			1										2	1
東白川村	5		1	1							1			1	1
御嵩町	9		1	1		1						1		1	4
兼山町	0														
合計	119	19	6	13	2	5	0	3	10	0	1	4	1	26	29
建物	76	19	5	3	1	3		3	3		1	4		15	19
林野	2								1						1
車両	14					1			4				1	7	1
その他	27		1	10	1	1			2					4	8

出火原因（発火源・経過・着火物）分類

区分 火災種別	計	発火源	経過	着火物
建	1	ガスこんろ	過熱する	動植物油類
	1	ガスこんろ	過熱する	その他
	2	ガスこんろ	放置する、忘れる	動植物油類
	9	ガステーブル	放置する・忘れる	動植物油類
	1	ガステーブル	放置する	木ずり
	1	ガステーブル	放置する	板張ベニヤ
	2	ガステーブル	放置する	その他
	1	ガステーブル	引火する	プロパンガス
	1	ガステーブル	本来の用途以外の不適の用に用いる	その他
	1	ガステーブル	不明	ゴミ屑
	1	たばこ	消したはずのものが再燃する	紙屑
	1	たばこ	火源が動いて接触する	ふとん
	1	たばこ	残り火の処置が不十分	その他
	1	たばこ	不適當なところに捨て置く	ビニールシート
	1	たばこ	その他	その他
	1	火のついたゴミ	かまど等の火を燃やしすぎる	板張ベニヤ
	1	火のついたゴミ	火源が動いて接触する	合成樹脂と成形品
	1	ライター	放火	不明
	1	ライター	放火	第1石油類
	1	ライター	消したはずのものが再燃する	わら
	1	煙火	放火	合成樹脂成型品
	1	煙火	不適當なところに捨て置く	わら
	1	ガスバーナー	火源が動いて接触する	土台
	1	電気ストーブ	可燃物が動いて火源に触れる	ふとん
	1	石油ストーブ	その他	その他
	1	石油ストーブ	不明	不明
	1	煙突の火の粉	火源が漏洩する	屋根ひさし等
	1	屋外線	スパークする	その他
	1	電気あんま器	電線が短絡する	その他
	1	コード	電線が短絡する	電線被類
	1	その他の電気機器	電線が短絡する	その他
	1	アセチレンガス切断機	火花が飛ぶ	その他
	1	いろいろの火の粉	炭火がはねる	ソファー
1	間接雷	落雷する	小屋組材	
1	間接雷	落雷する	合成樹脂と成形類	
1	直接雷	落雷する	積算電力計	
1	ごみ焼却炉	容器が破損腐食する	支持木材	
1	乾燥機	輻射熱を受けて発火する	繊維製品	
1	高温の固体	高温物が触れる	わら	
1	その他の高温の固体	自然発火する	合成樹脂屑	
1	溶融金属	その他	衣類	
1	旋盤	摩擦により発熱する	その他	
1	揚げかす	自然発火する	その他	
1	生石灰	自然発火する	床板	

火災種別	区分	計	発火源	経過	着火物
建物	建	1	不明	放火の疑い	木屑
		1	不明	放火の疑い	不明
		1	不明	放火の疑い	その他
		1	不明	不明	紙屑
		1	不明	不明	わら及びわら製品
		1	不明	不明	ごみ類
		1	不明	不明	その他
		15	不明	不明	不明
	林野	2	不明	不明	落葉
		車	1	ライター	放火
	1		車体の衝突火花	引火する	第1石油類
	1		排気管	着火物が漏洩する	第4石油類
	1		排気管	伝導過熱する	車体塗装部
	1		車両と路面の火花	火花が飛ぶ	エンジン
	1		屋台こんろ	かまど等の火を燃やしすぎる	紙屑
両	1		その他の摩擦により熱せられたもの	摩擦により発熱する	その他(フェンダーカバー)
	4		不明	放火の疑い	不明
	1		不明	過多の電流を流す	電気配線等
	1		不明	衝突により発火	第3石油類
その他	の	2	たき火	火源が動いて接触する	枯草
		1	火のついたゴミ	火源が動いて接触する	その他
		3	枯草焼き	火源が動いて接触する	枯草
		1	たき火の火の粉	火源が動いて接触する	枯草
		1	枯草焼き	火源が動いて接触する	その他
		1	たばこ	消したはずのものが再燃する	その他(木材の皮)
		1	マッチ	火遊び	枯草
		1	ライター	放火	第1石油類
		1	ゴミ焼却の火の粉	飛び火	ビニールシート
		1	給湯機	不明	不明
	他	1	ゴミ焼却炉の火の粉	火の粉が散る遠くへ飛び火する	木切れ
		1	ブレーキの火花	火花が飛ぶ	枯草
		1	送電線	漏電する	その他
		2	不明	放火の疑い	不明
		1	不明	ゴミ焼き	ごみ類
		1	不明	その他	ごみ類
		4	不明	不明	枯草
		1	不明	不明	その他
		2	不明	不明	不明

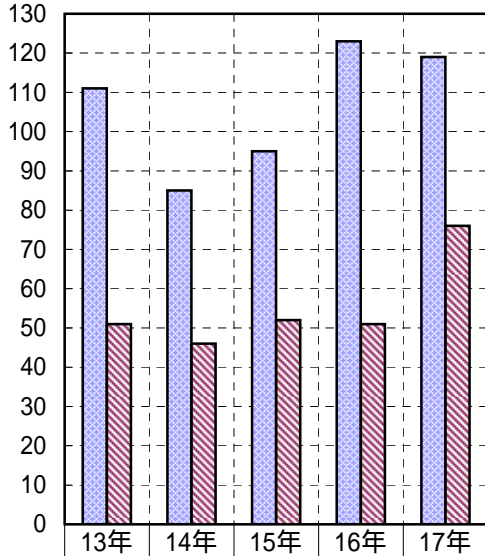
過去5年間の火災の推移

区分 年	火災件数(件)					焼損棟数(棟)				り災		焼損面積			死傷者(人)		損害見積額(千円)					
	合 計	建 物	林 野	車 両	そ の 他	全 焼	半 焼	部 分 焼	ぼ や	人 員 (人)	世 帯	建 床 面 積 (㎡)	建 表 面 積 (㎡)	林 野 (a)	死 者	負 傷 者	合 計	建 物	林 野	車 両	そ の 他	
可茂消防事務組合																						
平成13年	111	51	10	22	28	35	7	16	27	180	55	3,686	88	85	2	10	442,039	420,978	73	20,054	934	
平成14年	85	46	3	20	16	22	4	13	17	86	28	4,059	76	14	3	9	481,153	475,611		5,449	93	
平成15年	95	52	2	14	27	18	7	22	23	137	38	3,103	85	114	3	10	275,636	270,104		2,070	3,462	
平成16年	123	51	8	21	43	20	3	26	16	119	34	2,018	486	84	3	12	130,168	120,400	15	8,281	1,472	
平成17年	119	76	2	14	27	22	11	30	35	173	53	2,213	361	2	2	17	129,899	127,156	35	2,672	36	
岐 卓 県																						
平成17年	969	524	46	133	266	699(棟)				441世帯		23,990	2,550	279	38	112	1,599,929					
全 国 (百万円)																						
平成17年	57,357	33,061	2,215	6,631	15,450	46,158(棟)				29,936世帯		1,555,831	155,196	110,223	2,197	8,854	1,575,764					

グラフで見る過去5年間の火災の推移

火災件数

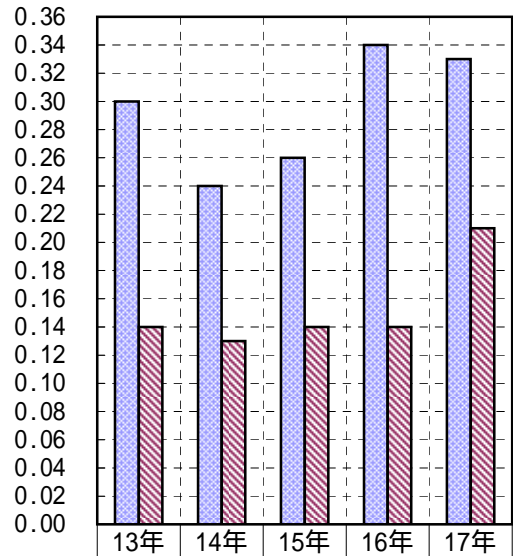
単位：件



■ 合計件数	111	85	95	123	119
■ 建物火災	51	46	52	51	76

一日当たりの火災件数

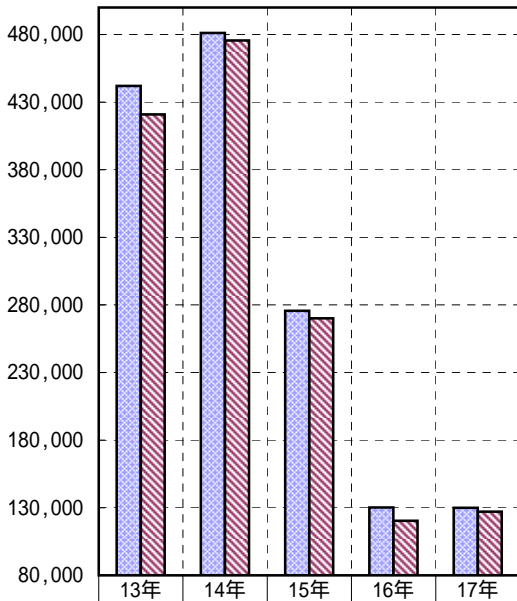
単位：件



■ 総件数	0.30	0.24	0.26	0.34	0.33
■ 建物	0.14	0.13	0.14	0.14	0.21

損害額

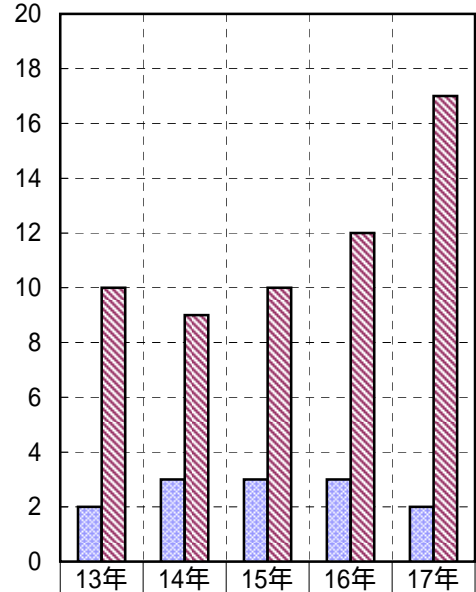
単位：千円



■ 合計	442,039	481,153	275,636	130,168	129,899
■ 建物	420,978	475,611	270,104	120,400	127,156

死傷者

単位：人



■ 死者	2	3	3	3	2
■ 負傷者	10	9	10	12	17

過去5年間のおもな火災

発 年	生 月	出 時	火 間	火 種	災 別	発 生 場 所	出 火 原 因	焼 損 面 積	死 傷 者 (人)	損 害 額 (千円)
13	1	16	19:23	"	"	可児市広見	ラ イ タ ー	6 5 m ²	死1傷2	19,927
	5	29	2:10	"	"	可児市土田	放 火 の 疑 い	2 4 8 m ²		35,054
	7	9	15:25	"	"	加茂郡八百津町潮見	た ば こ	6 0 m ²	死1	1,381
	7	31	23:30	"	"	加茂郡八百津町	乾 燥 機	3 0 0 m ²		18,523
	9	14	18:20	"	"	可児市久々利	不 明	1 4 4 m ²	死1	15,045
	10	27	21:50	"	"	可児市下恵土	火 の つ い た ゴ ミ	3 4 1 m ²		24,940
14	1	16	0:45	"	"	可児市土田	放 火 自 殺	1 8 5 m ²	死1	16,261
	2	6	11:25	"	"	可児市土田	機 械 の 摩 擦	4 8 7 m ²		99,187
	3	31	23:10	"	"	美濃加茂市太田本町	炭 ・ 取 灰	2 2 9 m ²		10,398
	7	6	2:10	"	"	可児市菅刈	モ ー タ ー の 過 熱	3 0 9 m ²		37,549
	9	12	16:22	"	"	可児市土田	バ ッ テ リ ー の 過 電 流	9 1 5 m ²	傷1	200,167
	9	26	18:55	車 両	"	加茂郡七宗町上麻生	放 火 自 殺		死1	
	11	15	15:25	建 物	"	加茂郡富加町大山	ガ ソ リ ン に 引 火	6 0 4 m ²	傷2	48,362
	12	14	23:15	"	"	可児市禅台寺	た ば こ	1 1 7 m ²	死1傷2	4,243
15	1	22	19:00	"	"	加茂郡坂祝町取組	ス ト ー プ	1 6 4 m ²	死1傷1	28,041
	1	26	21:00	車 両	"	加茂郡八百津町久田見	衝 突 に よ り 発 火		死1	306
	2	17	12:50	建 物	"	美濃加茂市本郷町	放 火 自 殺	1 m ²	死1	4
	5	27	2:15	"	"	可児市下恵土	不 明	5 8 4 m ²		120,856
	11	24	19:00	"	"	美濃加茂市太田町	ス ト ー プ	1 9 3 m ²	傷1	32,438
16	1	12	19:20	"	"	加茂郡七宗町中麻生	放 火 の 疑 い	3 0 0 m ²		13,926
	4	27	1:50	車 両	"	美濃加茂市御門町	不 明		死1	538
	8	31	11:15	建 物	"	可児市緑ヶ丘	ガ ス こ ん ろ	1 2 3 m ²	傷2	16,042
	11	25	不明	車 両	"	加茂郡白川町三川	放 火 自 殺		死1	156
	12	31	17:40	建 物	"	加茂郡八百津町八百津	不 明	1 5 9 m ²	死1	4,874
17	3	23	20:40	建 物	"	美濃加茂市伊深町	不 明	1 9 8 m ²		16,360
	4	3	2:30	建 物	"	加茂郡東白川村神土	不 明	1 5 8 m ²		20,851
	4	28	7:00	建 物	"	加茂郡八百津町上牧野	不 明	1 9 4 m ²		10,459
	10	11	7:45	建 物	"	可児市若葉台	不 明	2 6 m ²	死1	3,389
	10	20	17:33	建 物	"	可児市下恵土	ガ ス こ ん ろ	1 m ²	傷3	763
	11	12	15:20	その他	"	可児市大森	放 火		死1	
	11	21	12:55	建 物	"	可児郡御嵩町伏見	不 明	4 8 m ²		11,317

損害額10,000千円以上、焼損面積200アール以上、死者1名以上、負傷者3名以上の火災

平成 17 年の救急概況

< 出場件数 >

平成17年の救急出場件数は6,140件で、前年(5,706件)に比べ434件増加しました。救急車の出場については、1日当たり約16回出場し、管内住民約37人に1人の割合で利用したことになります。

< 救急種別 >

救急種別では、前年に比べ急病が3,629件(前年3,351件)で278件増加、交通事故1,014件(前年1,002件)で12件増加、一般負傷788件(前年705件)で83件増加となり、すべての種別について増加しています。

平成 17 年の救助概況

< 出場件数 >

平成17年の救助出場件数は133件で、前年(128件)に比べ5件増加しました。

< 救助種別 >

救助種別では、前年に比べ交通事故が91件(前年87件)で4件増加し、救助件数の大半を占めています。その他は、水難事故6件、機械による事故3件、火災1件、建物等による事故1件、その他の事故31件となっています。

市町村別救急出場等の状況

平成17年

区分	市町村名											
	合計	美濃加茂市	可児市	坂祝町	富加町	川辺町	七宗町	八百津町	白川町	東白川村	御嵩町	管外
出場件数	6,140	1,619	2,396	224	169	285	159	343	281	78	572	14
傷病者搬送件数	5,832	1,547	2,269	212	160	272	155	327	264	70	550	6
不搬送件数	305	72	127	12	9	13	4	14	16	8	22	8
医師資器材等搬送	3	0	0	0	0	0	0	2	1	0	0	0
搬送人員	6,156	1,639	2,378	232	175	290	160	334	286	71	582	9
出場件数	火災	12	3	8								1
	自然災害	0										
	水難	2	1	1								
	交通事故	1,014	266	427	46	37	46	20	36	33	9	85
	労働災害	107	31	35	4	4	4	2	9	5	4	9
	運動競技	19	5	8		3	1			1		1
	一般負傷	788	184	321	26	31	24	17	47	48	9	79
	加害	33	13	9	3	1			2	2		3
	自損行為	68	12	28	3	3	2	2	6	2	2	8
	急病	3,629	945	1,404	139	90	180	105	232	166	31	336
	その他	468	159	155	3		28	13	11	24	23	51

覚知別救急出場状況

平成17年

覚知別	月別												
	合計	一月	二月	三月	四月	五月	六月	七月	八月	九月	十月	十一月	十二月
合計	6,140	526	469	592	498	500	464	533	508	467	503	501	579
専用電話(119)	4,334	386	358	427	333	351	315	368	366	324	340	353	413
携帯電話(119)	1,149	77	78	101	106	93	99	113	91	90	114	82	105
一般加入電話	449	42	19	43	41	37	33	38	37	36	33	47	43
駆込み通報	138	14	14	14	11	14	11	11	9	10	11	8	11
その他	70	7	0	7	7	5	6	3	5	7	5	11	7

月別救急出場等の状況

平成17年

区 分	月	合 計	一 月	二 月	三 月	四 月	五 月	六 月	七 月	八 月	九 月	十 月	十 一 月	十 二 月	
	救 急 出 場 件 数	合 計	6,140	526	469	592	498	500	464	533	508	467	503	501	579
	火 災	12	0	1	3	2	1	0	0	1	2	2	0	0	
	自然災害	0	0	0	0	0	0	0	0	0	0	0	0	0	
	水 難	2	0	0	0	0	0	0	0	0	2	0	0	0	
	交通事故	1,014	86	61	90	79	92	85	80	96	70	87	95	93	
	労働災害	107	8	10	10	6	6	11	7	4	12	11	16	6	
	運動競技	19	1	0	2	1	1	2	4	0	3	4	1	0	
	一般負傷	788	69	45	66	64	66	57	72	63	74	71	67	74	
	加 害	33	2	1	1	3	5	5	4	2	3	6	1		
	自損行為	68	1	4	7	5	1	12	5	6	6	6	9	6	
	急 病	3,629	315	307	376	303	278	256	322	301	252	283	278	358	
	そ の 他	468	44	40	37	35	50	36	39	35	43	33	34	42	
搬 送 人 員	合 計	6,156	533	459	588	491	517	464	532	538	464	517	495	558	
	死 亡	男	89	10	14	17	7	4	6	7	5	3	3	7	6
		女	63	10	3	13	7	6	3	5	2	3	3	6	2
	重 症	男	594	57	55	67	48	52	49	49	41	41	44	42	49
		女	441	52	39	49	40	36	24	34	29	28	34	36	40
	中 等 症	男	1,059	77	66	91	68	80	63	94	118	100	105	95	102
		女	869	88	62	62	52	68	63	87	84	62	84	76	81
	軽 症	男	1,650	127	114	156	154	147	134	131	137	114	155	140	141
		女	1,387	112	105	131	115	124	122	125	122	113	89	92	137
	そ の 他	男	2		1									1	
		女	2			2									
	計	男	3,394	271	250	331	277	283	252	281	301	258	307	285	298
		女	2,762	262	209	257	214	234	212	251	237	206	210	210	260
出 場 件 数		6,140	526	469	592	498	500	464	533	508	467	503	501	579	
不 搬 送 件 数		305	27	28	35	28	14	18	25	18	23	19	30	40	

救急隊員の行った応急処置状況

単位：人

処置 事故種別	止血	固定	人呼	工吸	心マッサージ	心蘇生	酸素吸入	気確道保	保温	被覆	在宅療 法継続
	合計	285	1,040	41	15	180	1,925	273	1,912	406	25
急病	28	60	31	13	151	1,374	228	1,368	18	24	
交通事故	99	703	2	1	6	166	10	125	176	0	
一般負傷	114	196	2	0	9	124	12	191	149	0	
その他	44	81	6	1	14	261	23	228	63	1	

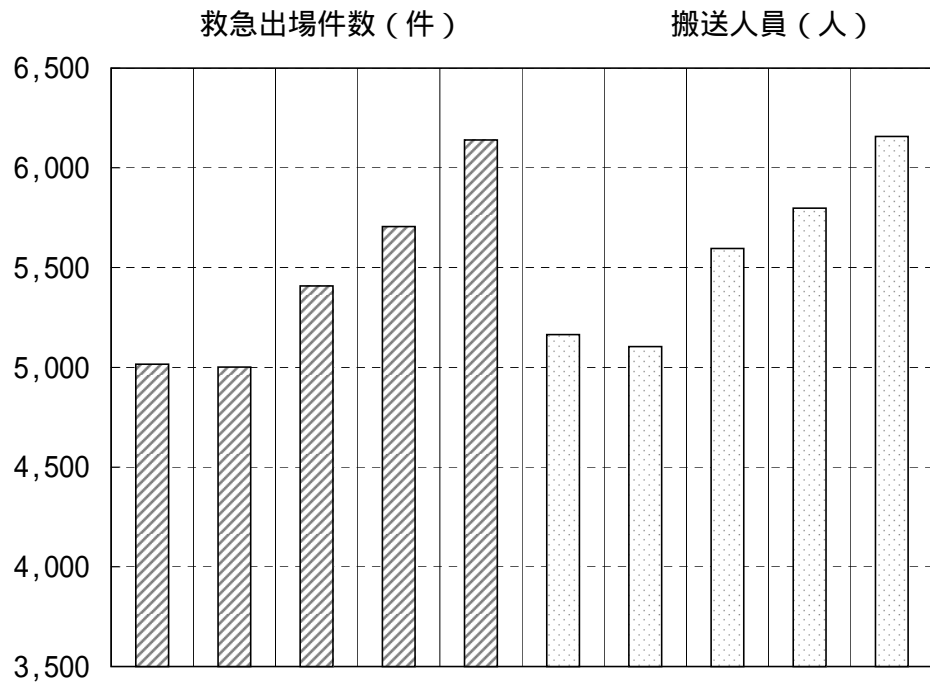
処置 事故種別	ショック パンツ	除細動	静脈 路保	その他 の応急 処置	血圧測定	聴診器 による 聴取	血中酸 飽和度 測定	心電図	気管挿管	応急処 置対象 人員
	合計	0	26	10	2,126	5,274	1,451	5,660	1,923	3
急病	0	24	9	1,615	3,119	1,017	3,329	1,555	3	3,446
交通事故	0	1	0	148	931	181	1,028	74	0	1,145
一般負傷	0	0	0	195	641	143	675	102	0	735
その他	0	1	1	168	583	110	628	192	0	665

医療機関別搬送状況

平成17年

医療機関															
救急告示医療機関					その他の医療機関					合計				その他の 場所	
国 公 立	公 的	私 的		合 計	国 公 立	公 的	私 的		合 計	国 公 立	公 的	私 的			合 計
		病 院	診 療 所				病 院	診 療 所				病 院	診 療 所		
487	134	5,440	0	6,061	12		31	47	90	499	134	5,471	47	6,151	5

過去5年間の救急の推移



区 分		年					年				
		13年	14年	15年	16年	17年	13年	14年	15年	16年	17年
事 故 種 別	合 計	5,016	5,001	5,408	5,706	6,140	5,164	5,104	5,596	5,798	6,157
	火 災	11	8	11	11	12	8	6	7	8	11
	自 然 災 害										
	水 難	8	6	4	2	2	4		2	1	1
	交 通 事 故	1,062	949	965	1,002	1,015	1,368	1,206	1,306	1,282	1,253
	労 働 災 害	79	91	93	96	107	78	91	92	95	104
	運 動 競 技	19	21	24	27	19	20	22	25	27	20
	一 般 負 傷	580	584	653	705	788	562	586	646	691	759
	加 害	25	27	33	27	33	24	25	34	24	33
	自 損 行 為	74	67	82	90	68	52	51	63	64	53
	急 病	2,756	2,859	3,098	3,351	3,629	2,650	2,736	2,984	3,219	3,463
そ の 他	402	389	445	395	467	398	381	437	387	460	
一 日 平 均 件 数 ・ 人 員		14	14	15	15	16	14	14	15	15	16
一 ヶ 月 平 均 件 数 ・ 人 員		418	417	450	475	511	430	425	466	483	513
管 内 人 口 に 対 す る 件 数 ・ 人 員		46人に 1件	46人に 1件	43人に 1件	40人に 1件	37人に 1件	44人に 1人	44人に 1人	42人に 1人	42人に 1人	37人に 1人

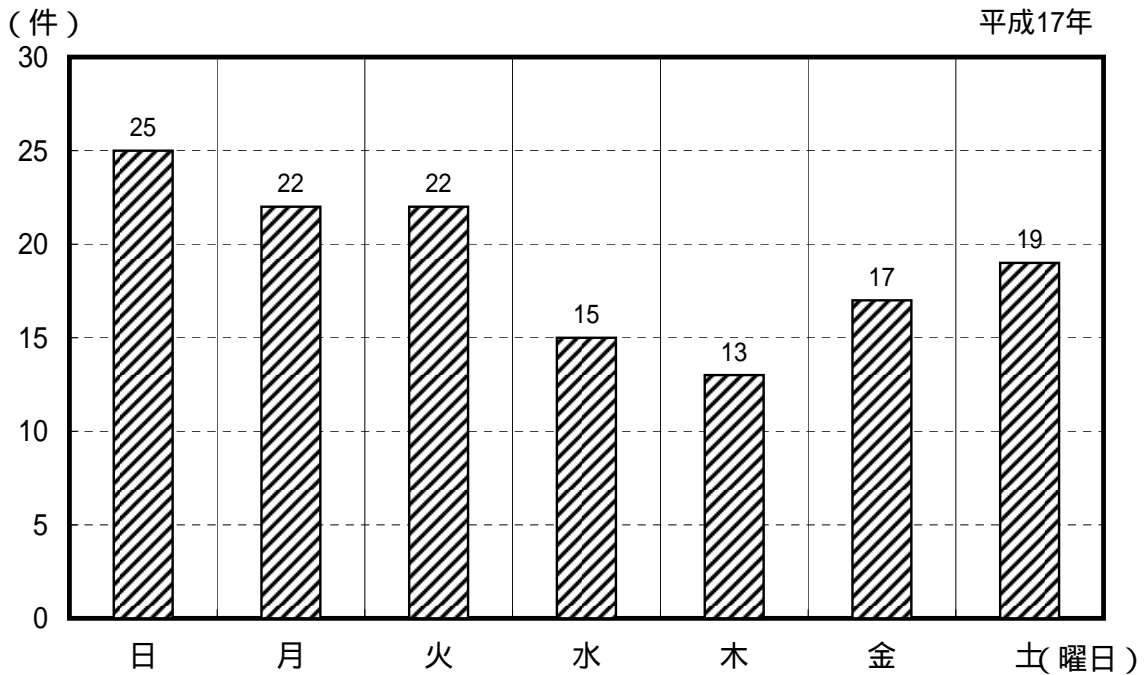
市町村別救助出動状況

平成17年

事故種別 市町村名	火 災		交通 事故	水 難 事 故	自然 災 害	機 械 事 故	建 物 等 事 故	ガ ス 欠 及 事 故	爆 発 事 故	そ の 他	合 計
	建 物	以 外									
美濃加茂市			23	2						9	34
可児市	1		29	1		1	1			16	49
坂祝町			9	1							10
富加町			4								4
川辺町			5			1				1	7
七宗町			4								4
八百津町			1							1	2
白川町			2	2						1	5
東白川村			3								3
御嵩町			8			1				3	12
管 外			3								3

曜日別救助出動件数

平成17年



事故種別救助出動状況

平成17年

区分	事故種別		交通 事故	水 難 事 故	自 然 災 害	機 よ る 事 に 故	建 よ る 事 に 故	ガ 酸 ス 欠 及 事 び 故	爆 発 事 故	そ の 他	合 計
	火	災									
	建物	建物 以外									
出 動 件 数	1		91	6		3	1			31	133
出 動 車 両	4		310	32		14	2			84	446
出 動 人 員	14		942	103		40	5			239	1,343
活 動 件 数	1		34	5		1	1			18	60
救 助 人 員	1		43	3		1	1			18	67

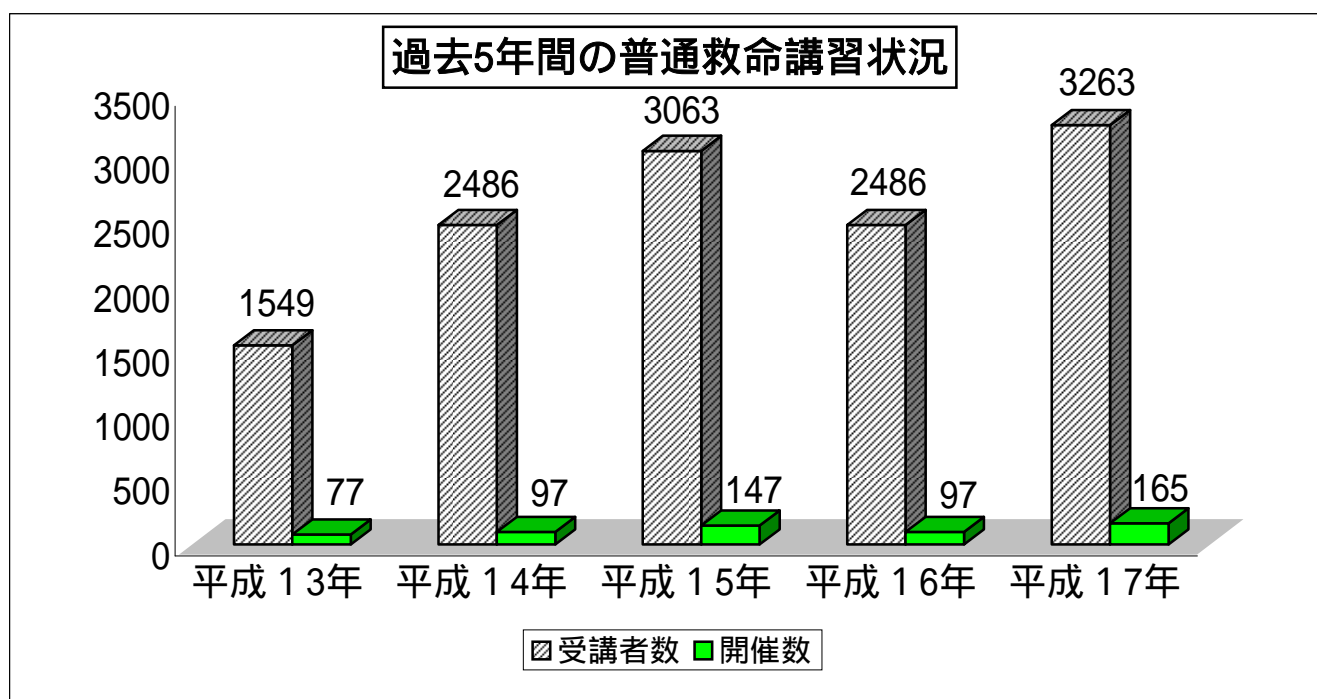
月別救助出動状況

平成17年

区分	事故種別		交 通 事 故	水 難 事 故	自 然 災 害	機 よ る 事 に 故	建 よ る 事 に 故	ガ 酸 ス 欠 及 事 び 故	爆 発 事 故	そ の 他	合 計
	火	災									
	建物	建物 以外									
1 月			8			1				2	11
2 月			3							5	8
3 月			13	1		1				5	20
4 月			7	2						3	12
5 月			10	2						3	15
6 月			8							4	12
7 月			9			1	1			4	15
8 月			7							1	8
9 月			8	1							9
10月			4								4
11月			6								6
12月	1		8							4	13

普通救命講習受講状況

		1月	2月	3月	4月	5月	6月	7月	8月	9月	10月	11月	12月	合計
平成13年	受講者人数		56		70	109	235	356	100	73	181	308	61	1,549
	開催回数		3		4	5	11	19	8	3	9	13	2	77
平成14年	受講者人数		29	29	133	167	274	639	272	233	455	171	84	2,486
	開催回数		1	2	5	5	11	24	16	10	14	7	2	97
平成15年	受講者人数	159	146	130	149	127	447	734	414	269	307	147	34	3,063
	開催回数	9	8	7	9	6	22	28	19	10	16	11	2	147
平成16年	受講者人数		29	29	133	167	274	639	272	233	455	171	84	2,486
	開催回数		1	2	5	5	11	24	16	10	14	7	2	97
平成17年	官公庁		34			13		17	17	87	29	156		353
	消防団		17	11	24			275		57	24	8	17	433
	自治会	8					87	45	28	73	41	42		324
	事業所		12	16	35	60	35	192	63	186	25		111	735
	学校関係	24	24		23		119	165	145	59	29	49	22	659
	各種団体			31		75	154	129	68	16	27		51	551
	一般公募				32			128	19	29				208
	受講者合計	32	87	58	114	148	395	951	340	507	175	255	201	3,263
	開催回数	2	4	4	5	7	19	41	22	23	12	17	9	165



通 信 指 令

平成9年4月1日からコンピューター技術を駆使した消防緊急通信指令施設を運用しています。



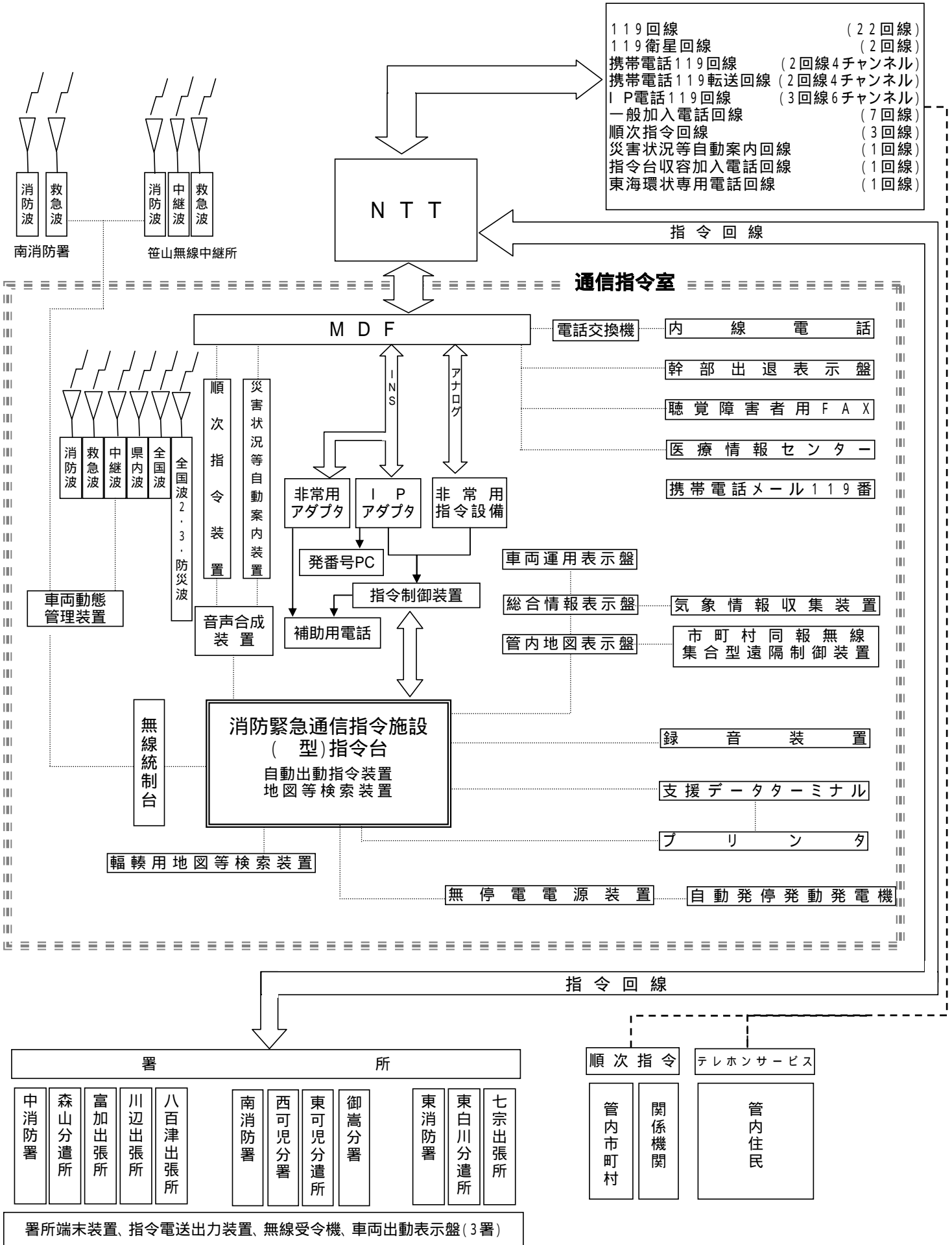
通 信 施 設 状 況

平成18年4月1日現在

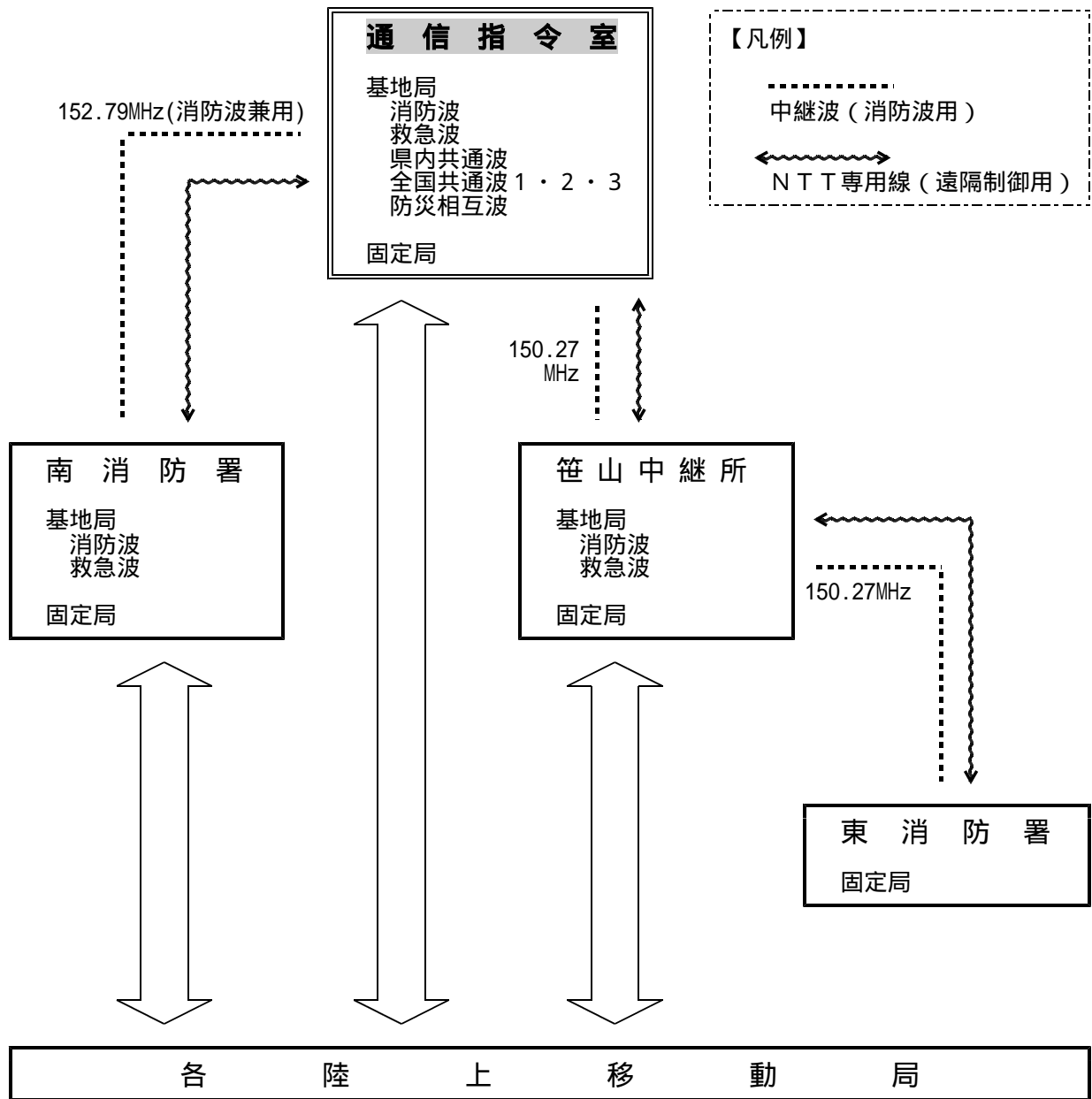
署所及び中継所 区 分		消	中	中	中	中	中	南	南	南	南	東	東	東	笹	計	
		防	消	消	消	消	消	消	消	消	消	消	消	消	山		
		本	防	森	富	川	八	防	西	東	御	防	東	七	中		
		部	署	山	加	辺	百	署	可	児	嵩	署	白	宗	継		
				分	出	出	津		児	分	分		川	出	所		
				遣	張	張	出		分	遣	署		分	張	所		
				所	所	所	張		署	所			遣	所			
消 防 緊 急 通 信 指 令 施 設	指 令 装 置	指 令 台	1													1	
		指 令 制 御 装 置	1														1
		非 常 用 指 令 設 備	1														1
	録 音 装 置	メ モ 録 音 装 置	7														7
		長 時 間 録 音 装 置	1														1
	直 流 電 源 装 置	直 流 電 源 装 置	1														1
		署 所 端 末 装 置		1	1	1	1	1	1	1	1	1	1	1	1		12
	車 両 運 用 表 示 盤	車 両 運 用 表 示 盤	1														1
		自 動 出 動 指 定 装 置	本 体 及 び 周 辺 機 器	2													2
	無 停 電 電 源 装 置	無 停 電 電 源 装 置	1														1
		無 線 統 制 台	1														1
	指 令 電 送 装 置	指 令 電 送 送 信 装 置	1														1
		指 令 電 送 出 力 装 置		1	1	1	1	1	1	1	1	1	1	1	1		12
	地 図 等 検 索 装 置	地 図 等 検 索 装 置	2														2
	車 両 動 態 管 理 装 置	親 局 装 置	1														1
		車 載 端 末 装 置		9	2	2	2	2	10	2	2	2	5	2	2		42
		外 部 設 定 器		4	1	1	1	1	5	1	1	1	1	1	1		19
	順 次 指 令 装 置	順 次 指 令 装 置	1														1
	災 害 状 況 等 自 動 案 内 装 置	災 害 状 況 等 自 動 案 内 装 置	1														1
	気 象 情 報 収 集 装 置	気 象 情 報 収 集 装 置	1														1
音 声 合 成 装 置	音 声 合 成 装 置	1														1	
管 内 地 図 表 示 盤	管 内 地 図 表 示 盤	1														1	
総 合 情 報 表 示 盤	総 合 情 報 表 示 盤	1														1	
幹 部 出 退 表 示 盤	幹 部 出 退 表 示 盤	1														1	
車 両 出 動 表 示 盤	車 両 出 動 表 示 盤		1					1				1				3	
自 動 発 停 発 動 発 電 機	自 動 発 停 発 動 発 電 機	1														1	
署 所 用 無 線 受 令 機	署 所 用 無 線 受 令 機		1	1	1	1	1	1	1	1	1	1	1	1		12	
重 要 着 信 表 示 盤	重 要 着 信 表 示 盤	5	1													6	
管 内 地 図 パ ネ ル	管 内 地 図 パ ネ ル	2														2	

署所及び中継所 区分		消	中	中	中	中	中	南	南	南	南	東	東	東	笹	計	
		防	消	消	消	消	消	南	南	南	南	東	東	東	山		
		本	防	森	富	川	八	防	西	東	御	防	東	東	中		
		部	署	山	加	辺	百	署	可	児	嵩	署	白	七	継		
		所		分	出	出	津		児	分	分		川	宗	所		
		遣	張	遣	張	張	出	署	分	遣	署		分	出	所		
		所	所	所	所	所	張		署	所		署	遣	張	所		
無 線 設 備	基地局		2					2							2	6	
	固定局		1					1				1			1	4	
	陸 上 移 動 局	車 載	消防用(10W)	7	12	2	2	2	2	12	2	2	2	6	2	2	55
			救急用(10W)		2	1	1	1	1	2	1	1	1	1	1	1	14
		携 帯	(10W)	1	1					1				1			4
			(1W・5W)	2	8	2	2	2	3	8	2	2	2	5	2	2	42
(1W)400MHz帯	1		6	2	2	2		6	3	2	2	2			28		
1 1 9	N T T	119回線	22													22	
		衛星119回線	2													2	
	I P 1 1 9 回線		6													6	
	市町村有線放送電話					1		1						1		3	
携 帯 電 話 1 1 9	119番受付転送装置		1													1	
	119回線(5通信事業者)		8													8	
	119転送回線		2													2	
	メール119番回線		4													4	
聴覚障害者用ファックス		1														1	
東海環状線専用電話		1														1	
電	一般加入電話回線		7		1	1	1	1	3	1	1	1	2	1	1	21	
	庁内電話回線		32		1	1	1	1	2	1	1	1	1	1	1	44	
	携帯電話機		9	2	1	1	1	1	3	1	1	1	2	1	1	25	
話	指 令 台 収 容	加入電話回線	1													1	
		順次指令回線	3													3	
		災害状況等自動案内回線	1													1	
岐阜県救急医療情報センター		1														1	
市町村同報無線集合型遠隔制御装置		1														1	

消防緊急指令施設系統図



無線回線系統図



消防波		152.79 MHz
救急波	基地局	146.82 MHz
	移動局	142.82 MHz
県内共通波		153.01 MHz
全国共通波	1	150.73 MHz
	2	148.75 MHz
	3	154.15 MHz

防災相互波	158.35 MHz
中継波	150.27 MHz

署活波 (携帯)	466.3625 MHz
	466.4125 MHz

119番受信状況

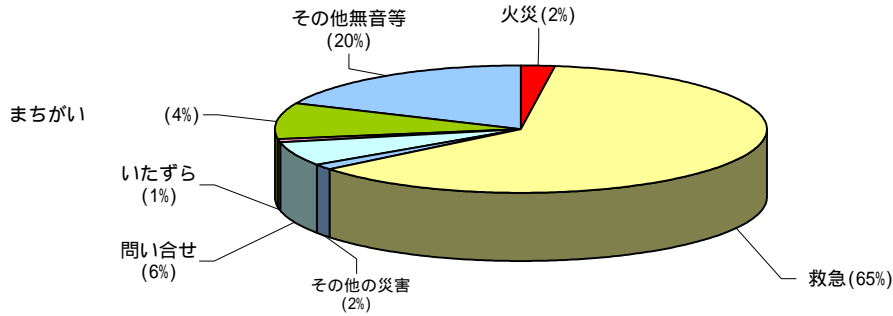
119番には、有線系119番と移動体系（携帯電話等）119番があり、移動体系119番については中濃ブロック消防本部管内（当消防本部、中濃消防組合消防本部及び郡上市消防本部）からの通報を受信しています。

119番総受信件数

平成17年

月	1月	2月	3月	4月	5月	6月	7月	8月	9月	10月	11月	12月	合計
火災	6	12	9	22	29	32	9	4	15	20	13	10	181
救急	462	428	505	430	435	412	469	443	388	444	432	513	5361
その他の災害	12	5	21	11	13	14	13	11	12	6	8	10	136
問い合わせ	42	61	47	55	40	41	35	57	29	29	41	52	529
いたずら	9	5	8	9	7	4	3	8	2	6	6	5	72
まちがい	27	425	38	32	41	32	40	29	32	21	28	35	780
その他無音等	104	96	135	120	103	115	183	221	108	144	135	122	1586
試験	1302	1198	1361	1294	1337	1277	1311	1331	1304	1412	1411	1597	16135
合計	1964	2230	2124	1973	2005	1927	2063	2104	1890	2082	2074	2344	24780

119番通報種別の割合
(ただし試験は除く)



有線系119番(IP電話を含む)受信件数

平成17年

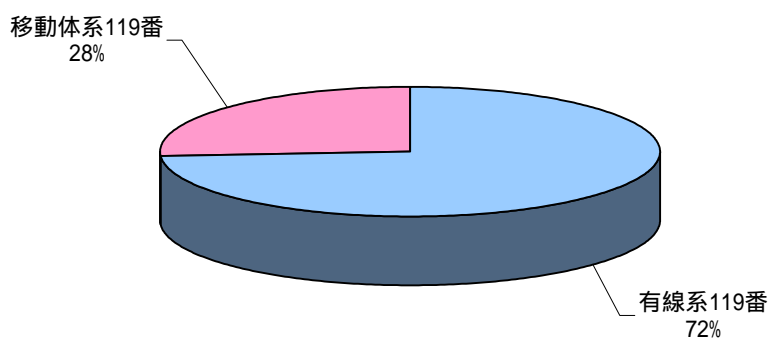
月	1月	2月	3月	4月	5月	6月	7月	8月	9月	10月	11月	12月	合計
火災	4	7	4	14	21	21	6	3	14	9	5	4	112
救急	387	365	432	337	340	319	371	363	312	338	354	415	4333
その他の災害	6	1	13	7	6	8	7	6	5	3	2	7	71
問い合わせ	31	39	31	39	27	23	32	41	24	18	30	39	374
いたずら	9	4	7	2	5	3	3	8	2	6	5	5	59
まちがい	23	416	24	19	29	17	29	25	18	14	19	27	660
その他無音等	58	56	74	57	57	61	82	58	64	60	78	68	773
試験	1225	1126	1280	1215	1256	1222	1251	1271	1268	1380	1376	1508	15378
合計	1743	2014	1865	1690	1741	1674	1781	1775	1707	1828	1869	2073	21760

移動体系119番受信件数（可茂消防分）

平成17年

月	1月	2月	3月	4月	5月	6月	7月	8月	9月	10月	11月	12月	合計
火災	2	5	5	8	8	11	3	1	1	11	8	6	69
救急	75	63	73	93	95	93	98	80	76	106	78	98	1028
その他の災害	6	4	8	4	7	6	6	5	7	3	6	3	65
問い合わせ	11	22	16	16	13	18	3	16	5	11	11	13	155
いたずら	0	1	1	7	2	1	0	0	0	0	1	0	13
まちがい	4	9	14	13	12	15	11	4	14	7	9	8	120
その他無音等	46	40	61	63	46	54	101	163	44	84	57	54	813
試験	77	72	81	79	81	55	60	60	36	32	35	89	757
合計	221	216	259	283	264	253	282	329	183	254	205	271	3020

有線系119番と移動体系119番の受信割合
（ただし、試験は除く）

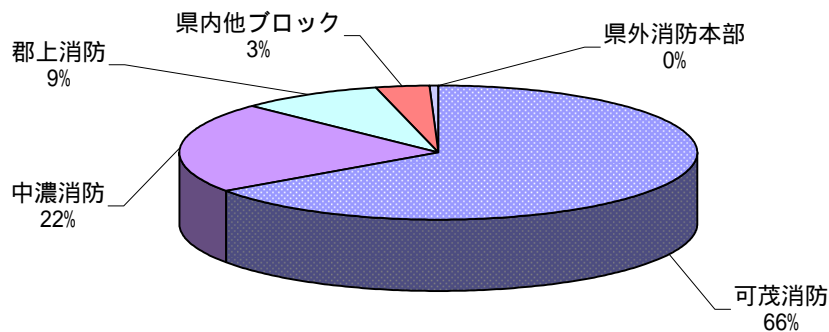


119番転送・伝達件数

平成17年

可茂消防	中濃消防	郡上消防	県内他ブロック	県外消防本部	合計
2263	769	304	122	16	3474

移動体系119番（火災・救急・その他の災害）の受信及び転送伝達状況
（可茂消防以外は、転送及び伝達）



災害情報テレホンサービス

災害情報テレホンサービスは全国どこからでも利用できます。

《ただし、すべてのPHS及びIP電話の一部、ドコモを除くプリペイド式携帯からのご利用は出来ません。》

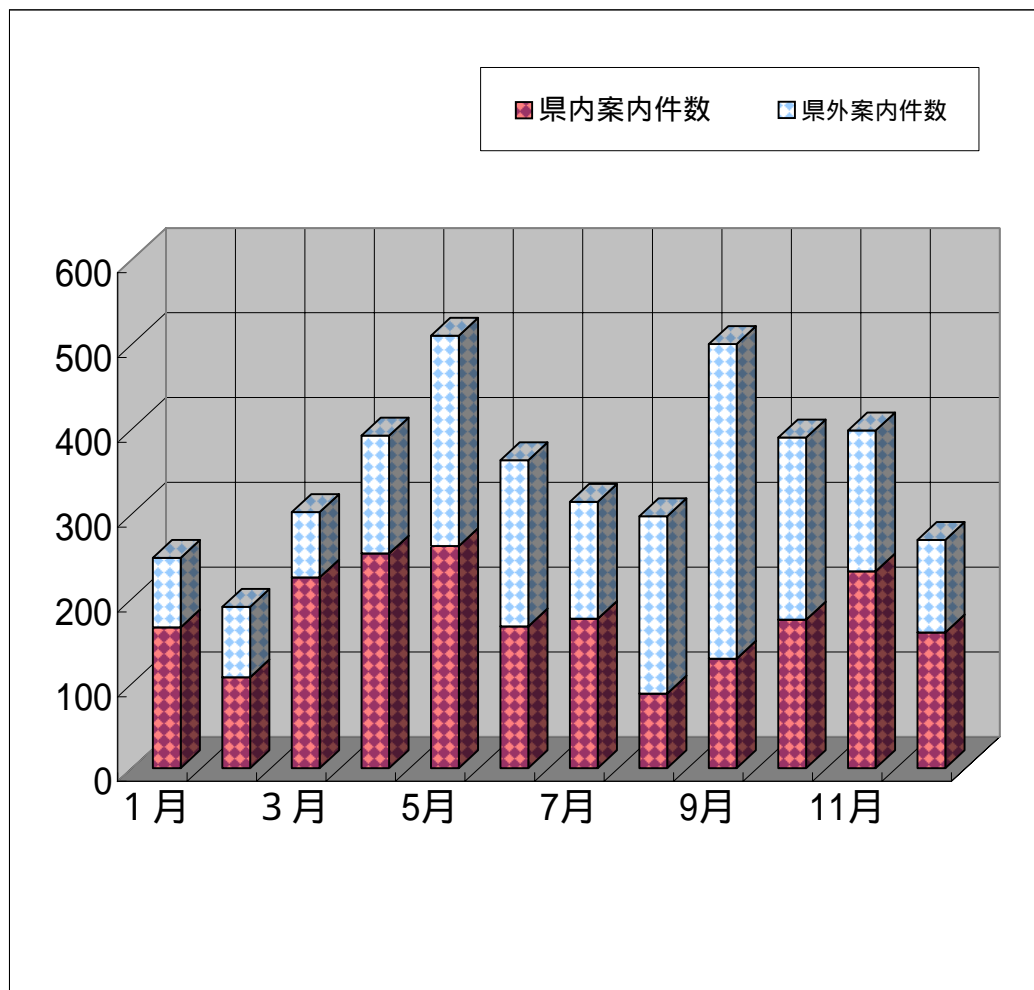
0180(99)5500

案内状況

平成17年

月	1月	2月	3月	4月	5月	6月	7月	8月	9月	10月	11月	12月	合計
県内案内件数	166	107	225	253	262	167	176	88	129	175	232	160	2140
県外案内件数	82	83	77	139	248	196	138	209	371	215	166	109	2033
合計	248	190	302	392	510	363	314	297	500	390	398	269	4173

携帯電話案内	1467	859	1722	2270	2374	1678	1663	863	1371	1645	2064	1363	19339
総合計	1715	1049	2024	2662	2884	2041	1977	1160	1871	2035	2462	1632	23512



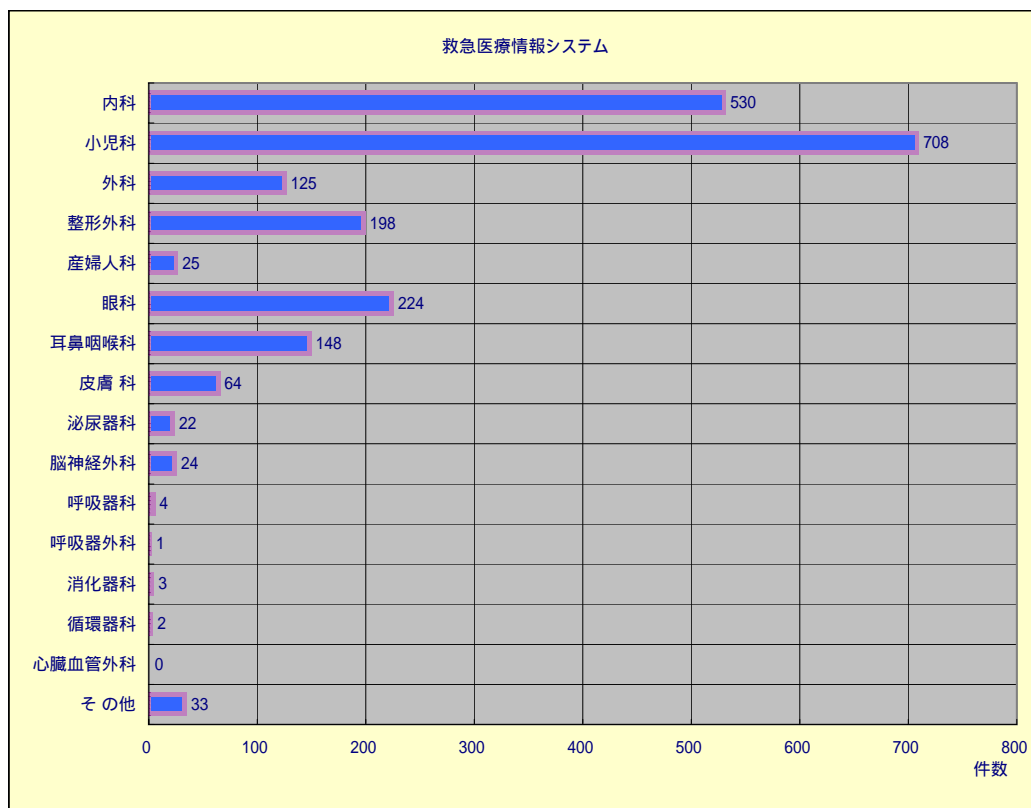
救急医療情報システム

救急医療情報システムにより病院の案内を行っています。

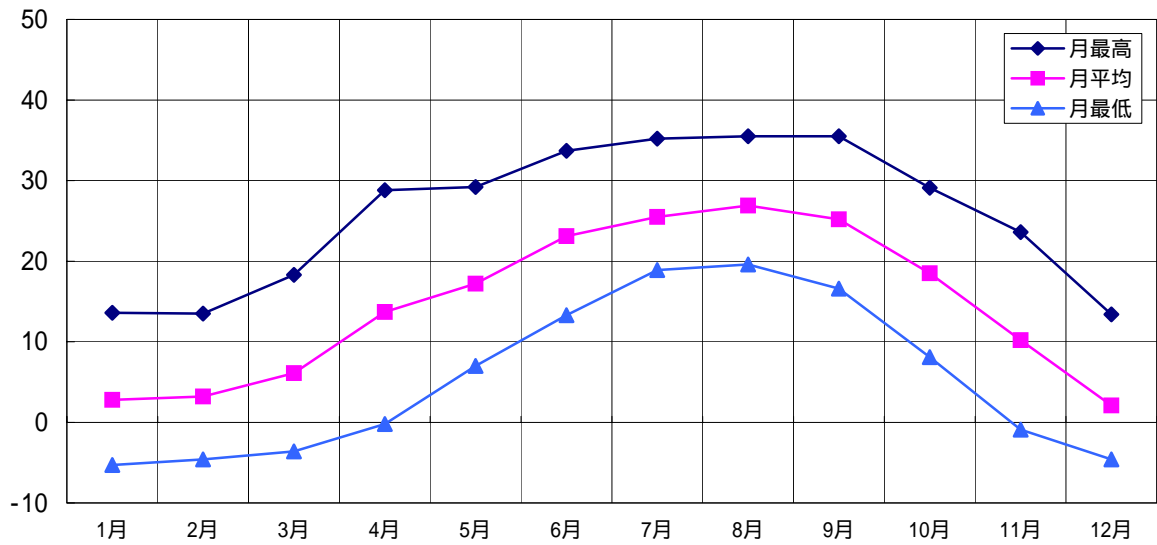
0 5 7 4 (2 5) 3 7 9 9

みんなの救急

案内状況		平成17年											
月	1月	2月	3月	4月	5月	6月	7月	8月	9月	10月	11月	12月	合計
内科	58	56	53	66	68	25	34	38	27	29	22	54	530
小児科	49	62	77	90	87	43	57	35	47	35	43	83	708
外科	6	9	4	15	4	14	10	20	12	12	11	8	125
整形外科	11	12	17	19	28	18	14	14	12	19	12	22	198
産婦人科	3	2	2	2	1	2	2	2	3	2	3	1	25
眼科	15	12	18	28	30	19	22	26	16	13	15	10	224
耳鼻咽喉科	13	6	16	7	21	2	18	6	10	12	14	23	148
皮膚科	7	2	3	3	9	3	7	9	5	9	4	3	64
泌尿器科	1	0	0	2	5	6	2	1	1	1	2	1	22
脳神経外科	6	0	2	1	3	3	0	2	2	0	4	1	24
呼吸器科	1	0	0	0	0	0	1	0	1	1	0	0	4
呼吸器外科	0	0	0	0	0	0	1	0	0	0	0	0	1
消化器科	1	0	0	0	1	0	0	0	1	0	0	0	3
循環器科	0	0	0	0	1	0	1	0	0	0	0	0	2
心臓血管外科	0	0	0	0	0	0	0	0	0	0	0	0	0
その他	4	2	2	1	7	1	3	5	5	1	0	2	33
合計	175	163	194	234	265	136	172	158	142	134	130	208	2111



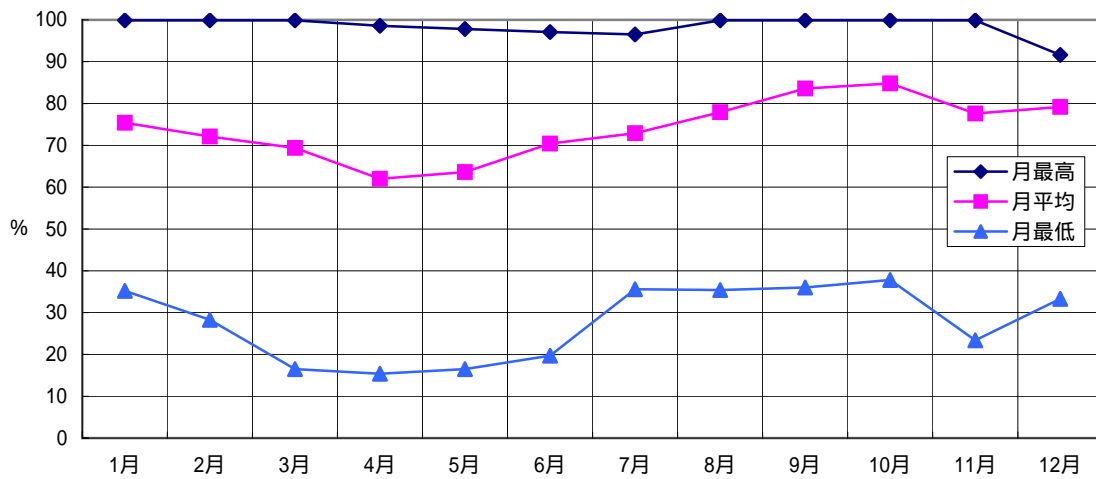
年間気温变化



平成17年 ()

	1月	2月	3月	4月	5月	6月	7月	8月	9月	10月	11月	12月
月最高	13.6	13.5	18.3	28.8	29.2	33.7	35.2	35.5	35.5	29.1	23.6	13.4
月平均	2.8	3.2	6.1	13.7	17.2	23.1	25.5	26.9	25.2	18.5	10.2	2.1
月最低	-5.3	-4.6	-3.6	-0.2	7	13.3	18.9	19.6	16.6	8.1	-0.9	-4.6

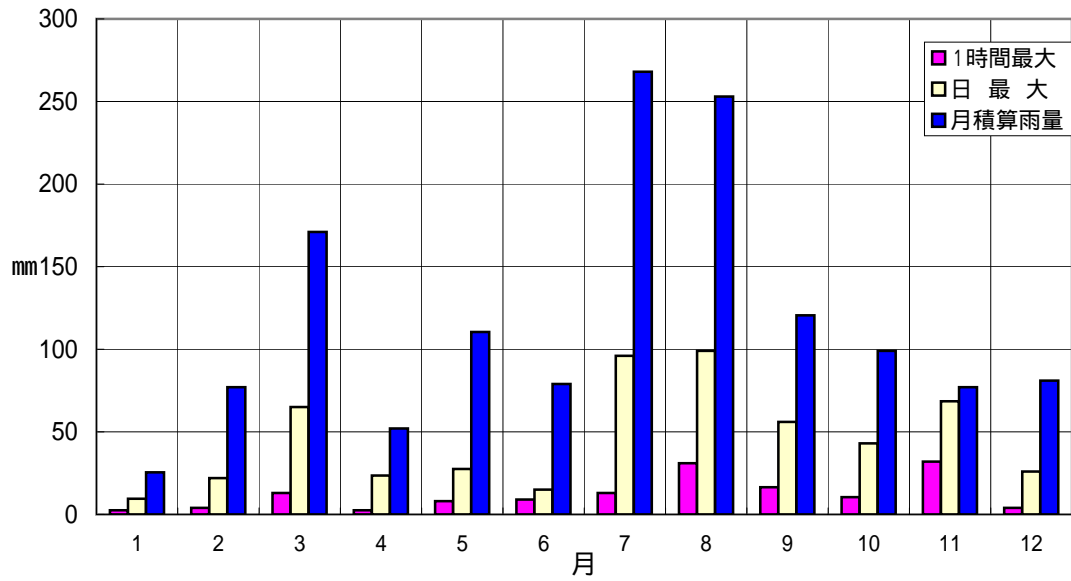
年間湿度变化



平成17年 (%)

	1月	2月	3月	4月	5月	6月	7月	8月	9月	10月	11月	12月
月最高	99.9	99.9	99.9	98.6	97.8	97.1	96.5	99.9	99.9	99.9	99.9	91.6
月平均	75.4	72.1	69.4	62	63.6	70.4	72.9	77.9	83.6	84.8	77.6	79.2
月最低	35.2	28.3	16.5	15.4	16.5	19.7	35.6	35.4	36	37.8	23.4	33.3

年間降水量

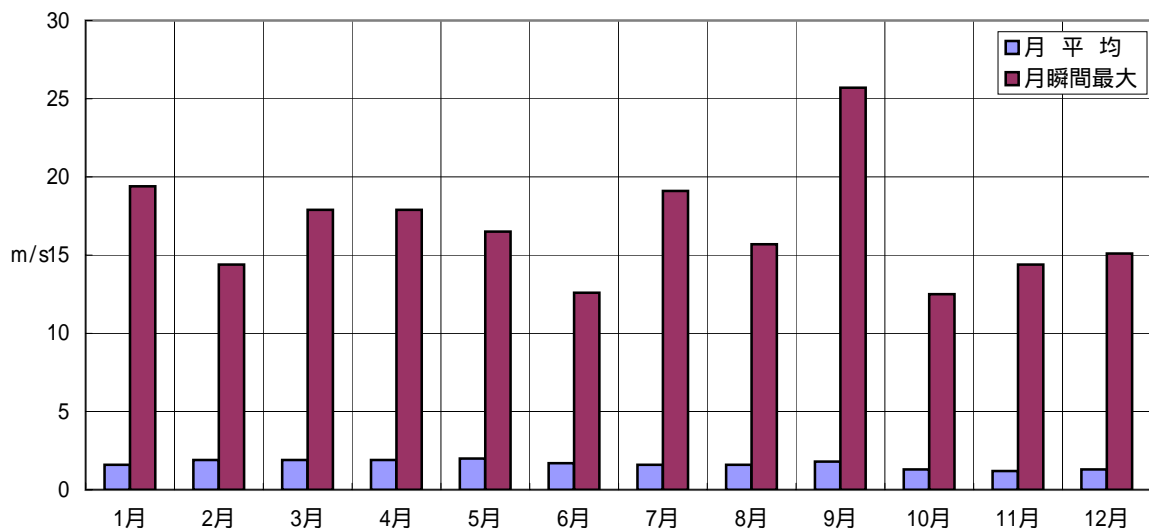


平成17年 (mm)

	1月	2月	3月	4月	5月	6月	7月	8月	9月	10月	11月	12月
1時間最大	2.5	4	13	2.5	8	9	13	31	16.5	10.5	32	4
日最大	9.5	22	65	23.5	27.5	15	96	99	56	43	68.5	26
月積算雨量	25.5	77	171	52	110.5	79	268	253	120.5	99	77	81

総雨量 1414 mm

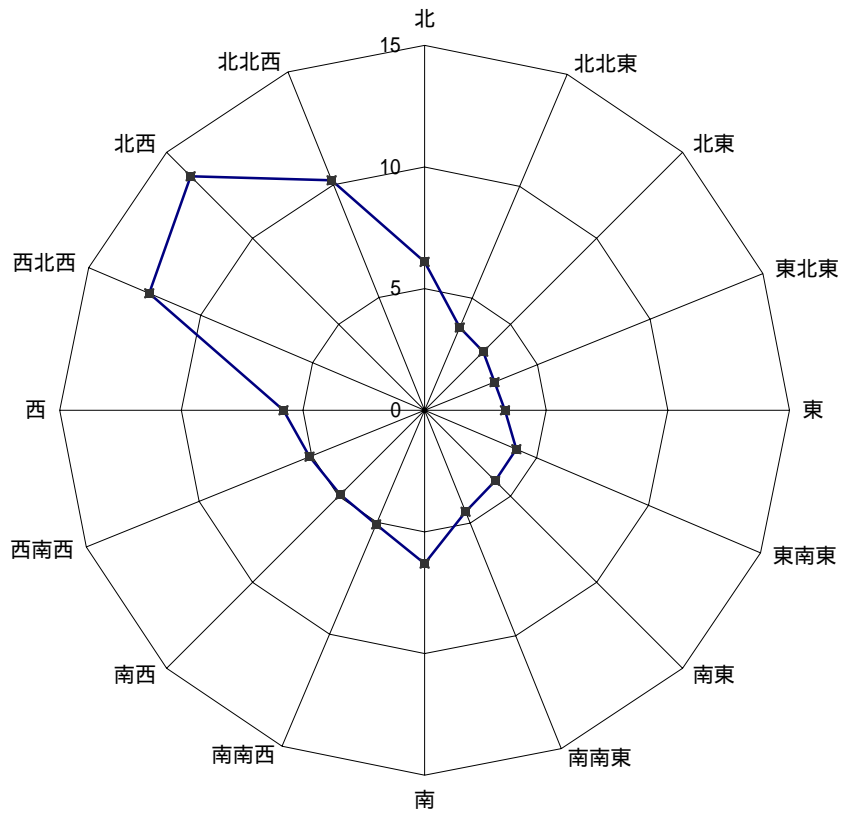
年間風速変化



平成17年 (m/s)

	1月	2月	3月	4月	5月	6月	7月	8月	9月	10月	11月	12月
月平均	1.6	1.9	1.9	1.9	2	1.7	1.6	1.6	1.8	1.3	1.2	1.3
月瞬間最大	19.4	14.4	17.9	17.9	16.5	12.6	19.1	15.7	25.7	12.5	14.4	15.1

年間風向頻度 (%)



平成17年 (%)

北	北北東	北東	東北東	東	東南東	南東	南南東	
6.1	3.7	3.4	3.1	3.3	4.1	4.1	4.5	
南	南南西	南西	西南西	西	西北西	北西	北北西	静穏
6.3	5.1	4.9	5.1	5.8	12.3	13.6	10.2	4.4

消 防 団 現 勢

平成18年4月1日現在

区分		市町村名										
		美濃加茂市	可児市	坂祝町	富加町	川辺町	七宗町	八百津町	白川町	東白川村	御嵩町	計
分 団 数		41	9	4	2	2	4	4	6	5	1	4
定 員		2,241	293	343	100	103	174	153	365	400	150	160
実 員		2,180	283	331	99	103	174	152	351	398	129	160
階 級 別 人 員	団 長	10	1	1	1	1	1	1	1	1	1	1
	副 団 長	22	3	2	2	2	2	3	3	2	2	1
	分 団 長	48	9	5	2	3	4	4	6	10	1	4
	副 分 団 長	54	9		2		9	4	6	15	5	4
	部 長	99	9	16		6	8	8	12	19	5	16
	班 長	286	26	62	9	11	32	17	43	53	11	22
	団 員	1,673	236	245	83	80	118	117	280	298	104	112
消 防 ポンプ (台)	水 そう 付 ポンプ自動車	1			1							
	普 通 ポンプ 自 動 車	51	9	17	2	2	2	2	7	3	2	5
	小 型 動 力 ポンプ積載車	107	17	1	6	8	6	15	20	24	9	1
	小 型 動 力 ポンプ	80	18	4	14	8	7	15	4		9	1
ホ ー ス (本)		3,152	300	400	221	200	192	315	675	300	310	239

市町村消防団・報酬等の状況

平成18年4月1日現在

市町村		美濃加茂市	可児市	坂祝町	富加町	川辺町	七宗町	八百津町	白川町	東白川村	御嵩町
区	分										
報 酬 (年額) 円	団 長	90,000	100,000	160,000	140,000	140,000	137,000	143,000	144,000	135,000	77,000
	副 団 長	70,000	80,000	130,000	110,000	107,000	107,000	102,000	114,000	100,000	64,000
	分 団 長	55,000	70,000	90,000	80,000	76,000	78,000	82,000	84,000	73,000	45,000
	副分団長	45,000		70,000		54,000	50,000	52,000	54,000	44,000	40,000
	部 長	40,000	50,000		35,000	38,000	39,000	43,000	48,000	33,000	33,000
	班 長	36,000	35,000	55,000	35,000	32,000	31,000	30,000	36,000	27,000	31,000
	団 員	33,000	30,000	50,000	30,000	27,000	26,000	27,000	30,000	24,000	29,000
出 動 手 当 (一回当たり) 円	水 火 災	1,200	1,500	4,000	2,000	1,700	1,700	700		1,500	1,800
	警 戒	1,200	1,500	4,000	1,300	1,500	1,700	700		1,500	1,800
	訓 練	1,200	1,500	2,500	1,300	1,500	1,700	700	年 額 3,600 (千円)	1,300	1,800
	ラッパ隊	1,200		2,500	1,300	1,500	1,700	700	年 額 150 (千円)		1,800
	そ の 他	1,200	1,500	2,500	1,300	1,500	1,700	700		1,300	1,800

市町村別消防用水の概況

平成18年4月1日現在

水利区分 市町村名	合計 (A+B+C)	消 火 栓			防 火 水 そ う 及 び 井 戸												そ の 他			
		小 計 (A)	公 設	私 設	小 計 (B)				公 設				私 設				小 計 (C)	河 川 溝 等	プ ル	池
					防 火 水 そ う		井 戸		防 火 水 そ う		井 戸		防 火 水 そ う		井 戸					
					40 m ³ 以上	20 m ³ 未満 40 m ³	40 m ³ 以上	20 m ³ 未満 40 m ³	40 m ³ 以上	20 m ³ 未満 40 m ³	40 m ³ 以上	20 m ³ 未満 40 m ³	40 m ³ 以上	20 m ³ 未満 40 m ³	40 m ³ 以上	20 m ³ 未満 40 m ³				
合 計	5,490	3,831	3,831		922	473	1	34	917	393	1	15	5	80		19	229	130	53	46
美濃加茂市	1,340	1,034	1,034		106	129		19	106	108				21		19	52	33	9	10
可児市	1,480	1,030	1,030		343	74	1	14	343	74	1	14					18	2	16	
坂祝町	293	228	228		52	12			52	12							1		1	
富加町	228	165	165		40	5			40	5							18	10	4	4
川辺町	273	204	204		39	20		1	39	20		1					9	3	6	
七宗町	451	391	391		56	2			56	2							2		2	
八百津町	206	53	53		46	79			42	62			4	17			28	11	1	16
白川町	491	206	206		98	122			98	80				42			65	52	6	7
東白川村	510	446	446		37	5			37	5							22	11	2	9
御嵩町	218	74	74		105	25			104	25			1				14	8	6	

婦人（女性）防火クラブ一覧表

	ク ラ ブ 名	クラブ員数	結 成 年 月 日
1	御嵩町女性防火クラブ	99 名	昭和51年 4月 1日
2	東白川村婦人防火クラブ	42 名	昭和59年 5月 1日
3	美濃加茂市稲辺婦人防火クラブ	170 名	昭和60年10月 1日
4	坂祝町女性防火クラブ	54 名	昭和60年11月 1日
5	白川町女性防災クラブ	2,003 名	昭和61年 4月 1日
6	七宗町女性防火クラブ	95 名	昭和63年 3月 4日
7	八百津町女性防火クラブ	75 名	昭和63年 8月26日
婦人（女性）防火クラブ（7クラブ）		2,538 名	

少年消防クラブ一覧表

	ク ラ ブ 名	クラブ員数	結 成 年 月 日
1	坂祝中学校少年消防クラブ	11 名	昭和45年 9月 8日
2	八百津小学校少年消防クラブ	122 名	昭和57年 4月 1日
3	兼山小学校少年消防クラブ	96 名	平成元年 2月25日
4	土田小学校少年消防クラブ	222 名	平成元年 4月 6日
少年消防クラブ（4クラブ）		451 名	

幼年消防クラブ一覧表

		ク ラ ブ 名	クラブ員数	結 成 年 月 日
美 濃 加 茂 市	1	明応保育園幼年消防クラブ	120 名	昭和58年 4月 1日
	2	加茂野保育園幼年消防クラブ	159 名	〃
	3	古井第一保育園幼年消防クラブ	120 名	〃
	4	山之上保育園幼年消防クラブ	54 名	〃
	5	太田第一保育園幼年消防クラブ	52 名	昭和58年 4月13日
	6	太田第二保育園幼年消防クラブ	75 名	〃
	7	たから幼稚園幼年消防クラブ	253 名	昭和58年 4月15日
	8	蜂屋保育園幼年消防クラブ	52 名	〃
	9	伊深保育園幼年消防クラブ	26 名	〃
	10	下米田保育園幼年消防クラブ	82 名	〃
	11	古井第二保育園幼年消防クラブ	65 名	〃
	12	三和保育園幼年消防クラブ	18 名	昭和58年 4月21日
	13	加茂学園幼年消防クラブ	85 名	昭和58年 4月27日
	14	山手幼稚園幼年消防クラブ	332 名	昭和59年 4月 1日
	15	森山学園幼年消防クラブ	233 名	昭和59年 4月 8日
可 児 市	16	ひめ幼稚園幼年消防クラブ	240 名	昭和58年 4月 1日
	17	大栄幼稚園幼年消防クラブ	355 名	〃
	18	瀬田幼稚園幼年消防クラブ	86 名	〃
	19	かたびら幼稚園幼年消防クラブ	161 名	〃
	20	かたびら第二幼稚園幼年消防クラブ	212 名	〃
	21	桜ヶ丘幼稚園幼年消防クラブ	261 名	〃
	22	土田保育園幼年消防クラブ	132 名	〃
	23	久々利保育園幼年消防クラブ	84 名	〃
	24	めぐみ保育園幼年消防クラブ	150 名	〃
	25	トキワ幼稚園幼年消防クラブ	257 名	〃
	26	かわい幼稚園幼年消防クラブ	343 名	〃
	27	広見保育園幼年消防クラブ	302 名	昭和58年 4月12日
	28	すみれ楽園幼年消防クラブ	446 名	昭和58年 4月14日
	29	今渡幼稚園幼年消防クラブ	228 名	昭和58年 4月16日

		ク ラ ブ 名	クラブ員数	結 成 年 月 日
可児市	30	兼山保育園幼年消防クラブ	44 名	昭和59年 4月 1日
坂祝町	31	遊々保育園幼年消防クラブ	38 名	昭和58年 4月 1日
	32	坂祝保育園幼年消防クラブ	77 名	〃
	33	坂祝幼稚園幼年消防クラブ	124 名	〃
富加町	34	とみか保育園幼年消防クラブ	155 名	昭和57年 4月15日
川辺町	35	川辺町第一保育園幼年消防クラブ	154 名	昭和57年 4月 1日
	36	川辺町第二保育園幼年消防クラブ	65 名	昭和58年 4月 1日
	37	川辺町第三保育園幼年消防クラブ	90 名	〃
七宗町	38	七宗第一保育園幼年消防クラブ	48 名	昭和57年 4月 8日
	39	七宗第二保育園幼年消防クラブ	42 名	〃
八百津町	40	潮南保育園幼年消防クラブ	15 名	昭和57年 4月 9日
	41	錦津保育園幼年消防クラブ	58 名	昭和57年 4月12日
	42	久田見保育園幼年消防クラブ	30 名	昭和57年 4月13日
	43	八百津保育園幼年消防クラブ	131 名	昭和57年 4月14日
	44	和知保育園幼年消防クラブ	91 名	昭和57年 4月21日
白川町	45	白川保育園幼年消防クラブ	42 名	昭和57年 4月24日
	46	白川北保育園幼年消防クラブ	48 名	〃
	47	黒川保育園幼年消防クラブ	53 名	〃
	48	佐見保育園幼年消防クラブ	32 名	〃
	49	蘇原保育園幼年消防クラブ	19 名	〃
	50	光の子保育園幼年消防クラブ	55 名	〃
東川白村	51	みつば保育園幼年消防クラブ	79 名	昭和57年 5月 4日
御嵩	52	伏見保育所幼年消防クラブ	113 名	昭和58年 4月 1日
	53	御嵩保育所幼年消防クラブ	70 名	〃
嵩町	54	中保育所幼年消防クラブ	107 名	〃
	55	上之郷保育所幼年消防クラブ	45 名	〃
	56	みたけ幼稚園幼年消防クラブ	162 名	昭和59年 5月 9日
可茂地域幼年消防クラブ(56クラブ)			6,970 名	

平成 1 7 年版 消防年報 (第 3 5 号)

発行日 平成 1 8 年 7 月

編 集 〒 505-0044

岐阜県美濃加茂市加茂川町 3 丁目 7 番 7 号

発 行 可茂消防事務組合消防本部

電 話 (0574) 26-0144

F A X (0574) 25-4899

U R L <http://www.kamo-fire.jp/>