

消防年報

第 3 6 号

平成 1 8 年版



可茂消防事務組合

平成 1 9 年刊行

は し が き

この年報は、可茂消防事務組合消防行政の実態を紹介するとともに、将来の参考に資するため編集したもので、各分野でご利用願えれば幸いです。

平成19年7月

可 茂 消 防 事 務 組 合

目 次

可茂消防事務組合のあゆみ	1 ~ 9
--------------------	-------

組 織

• 可茂消防事務組合の組織	11
• 可茂消防事務組合の概要	12
• 組合管内市町村の面積・人口・世帯数	13
• 過去5年間の推移	13
• 平成19年度一般会計予算（当初予算）	14
• 一般会計予算の推移	14

消 防 情 勢

• 消防本部及び消防署等の組織	15
• 消防本部事務分掌	16
• 消防署事務分掌	17
• 分署及び出張所事務分掌	18
• 消防職員現勢表	19
• 階級別勤続年数表	20
• 階級別年令表	21
• 消防職員居住地状況	21
• 消防職員教養実施状況（派遣）	22
• 表彰状況	22
• 消防職員資格取得状況	23
• 車両配置状況	24
• 消防車両一覧表	25、26
• 消防資機材等配置状況	27、28
• 消防相互応援協定等締結状況	29

予 防

• 市町村別防火対象物数	30
• 防火対象物立入検査等の状況	31
• 用途別建築物消防同意状況	32
• 同意建築物の構造・工事別状況	33
• 3階以上の建築物状況	33
• 危険物施設等の状況	34
• 危険物施設等の申請等の状況	35
• 危険物施設等に対する立入検査の状況	36

• 市町村別各種届出・証明願等に関する状況	36
• 市町村別各種届出状況	37
• 各対象別防火・防災広報活動実施状況	38
• 消防・防災広報実施状況	39

火災統計

• 平成18年の火災概況	40
• 市町村別火災発生状況	41
• 月別火災発生状況	42
• 最長無火災期間及び最多出場回数	42
• 時間別火災発生件数	43
• 四季別火災発生状況	43
• 天候別火災発生件数	44
• 風向別火災発生件数	44
• 火災の覚知方法	44
• 原因別火災発生件数	45
• 過去5年間の火災推移	46
• グラフで見る過去5年間の火災推移	47
• 過去5年間のおもな火災	48

救急、救助統計

• 平成18年の救急・救助概況	49
• 市町村別救急出場等の状況	50
• 覚知別救急出場状況	50
• 月別救急出場等の状況	51
• 救急隊員の行った応急処置状況	52
• 医療機関別搬送状況	52
• 過去5年間の救急推移	53
• 市町村別救助出動状況	54
• 曜日別救助出動件数	54
• 事故種別救助活動状況	55
• 月別救助出動状況	55
• 普通救命講習受講状況	56

通信指令

• 通信施設状況	57、58
• 消防緊急通信指令施設系統図	59
• 無線回線系統図	60

- 119番受信状況 61、62
- 災害情報テレホンサービス 63
- 救急医療情報システム 64

気 象

- 年間気温変化 65
- 年間湿度変化 65
- 年間降水量 66
- 年間風速変化 66
- 年間風向頻度 67

消 防 団

- 消防団現勢 68
- 市町村消防団・報酬等の状況 69
- 市町村別消防用水の概況 70

消 防 ク ラ ブ

- 婦人（女性）防火クラブ一覧表 71
- 少年消防クラブ一覧表 71
- 幼年消防クラブ一覧表 72、73

可茂消防事務組合のあゆみ

- 昭和29年 4月 美濃加茂市消防本部、消防署設置
- 昭和40年 4月 可児町消防本部、消防署設置
- 昭和45年 4月 美濃加茂市、坂祝町、富加村、川辺町、八百津町、可児町、御嵩町、兼山町の1市7町村をもって可茂消防事務組合を設立
美濃加茂市消防署を中消防署、可児町消防署を南消防署と改称し、業務を開始
管理者 岸 東八郎 氏（美濃加茂市長）
副管理者 林 桂 氏（可児町長）
" 飯田 藤行 氏（八百津町長）
消防長職務代理者 山田 丈一 就任
消防職員55名
消防ポンプ自動車3台、水槽付消防ポンプ自動車2台、救急車2台、その他2台
- 5月 初代消防長 松田 宮吉 就任
- 8月 美濃加茂市から日本損害保険協会より寄贈のあった消防ポンプ自動車「火災保険号」の譲渡を受け、中消防署に配備
- 11月 日本赤十字社可児支部より救急車の寄贈を受け、南消防署に配備
南消防署に消防ポンプ自動車を配備
- 昭和46年 2月 中消防署、南消防署に広報車を配備
3月 中消防署に化学消防車を配備
- 4月 消防職員87名
富加、川辺、八百津、御嵩各出張所竣工開所
各出張所に職員8名、水槽付消防ポンプ自動車（小型動力ポンプ積載）1台、単車（50cc）1台を配備
本部に基地局を設置、全車両に超短波10Wの移動局を積載、中消防署・南消防署に携帯無線機各2基を配備
- 11月 日本赤十字社可児支部より寄贈を受け南消防署に配備した救急車を、御嵩出張所に配備（職員2名増員）
- 昭和47年 1月 本部に警防課を新設
3月 各出張所に超短波携帯無線機1基を配備
- 4月 消防職員94名
- 昭和48年 1月 川辺町から日本赤十字社川辺分区より寄贈のあった救急車の譲渡を受け、川辺出張所に配備（職員2名増員）
3月 多治見市と相互応援協定を締結
- 4月 本部庶務課を総務課に改称
消防職員97名
- 9月 岐阜県共済農業協同組合連合会より救急車の寄贈を受け、中消防署に配備
10月 中消防署に配備してあった救急車を八百津出張所に配備（職員2名増員）

- 昭和49年 4月 本部警防課を予防課、消防課の2課に改組
消防職員96名
- 7月 構成の富加村が富加町となり、1市7町となる
- 9月 犬山市と相互応援協定を締結
- 10月 中消防署に消防ポンプ自動車を配備
- 11月 特別消防隊結成 隊員13名
- 昭和50年 3月 副管理者 飯田 藤行 氏 の後任に 荒井 正義 氏 (八百津町長) 選任
- 4月 消防職員100名
- 昭和51年 3月 管内クレーン保有業者と応援協定を締結
- 4月 消防職員105名
可児ライオンズクラブより指令車の寄贈を受け、南消防署に配備
日本自動車工業会より救急車の寄贈を受け、南消防署に配備
- 8月 瑞浪市と相互応援協定を締結
- 12月 南消防署に水槽付消防ポンプ自動車を配備
- 昭和52年 4月 消防職員109名
- 10月 管理者 岸 東八郎 氏 の後任に 高橋 三郎 氏 (美濃加茂市長) 選任
- 12月 日本損害保険協会より救急車の寄贈を受け、富加出張所に配備
- 昭和53年 3月 初代消防長 松田 宮吉 退職
- 4月 二代目消防長 渡辺 休一 就任
消防職員115名
本部に広報車を配備
- 10月 日本損害保険協会より化学消防車の寄贈を受け、南消防署に配備
- 12月 東洋工機株式会社より指令車の寄贈を受け、中消防署に配備
- 昭和54年 3月 日本自動車工業会より救急車の寄贈を受け、御嵩出張所に配備
航空自衛隊岐阜基地と航空事故に伴う災害発生時の連絡調整に関する協定を締結
- 4月 消防職員126名
森山、西可児分遣所竣工開所 消防ポンプ自動車を配備
- 8月 本部庁舎用地購入
- 9月 本部庁舎起工式
- 12月 八百津出張所に救急車を更新配備
中濃消防組合と相互応援協定を締結
- 昭和55年 1月 南消防署に小型動力ポンプ付水槽車を配備
- 2月 西可児分遣所に水槽付消防ポンプ自動車を更新配備
- 3月 本部庁舎竣工
二代目消防長 渡辺 休一 退職
- 昭和55年 4月 三代目消防長 溝口 智敏 就任
消防職員137名

- 昭和55年 7月 本部庁舎竣工式並びに組合消防10周年記念行事開催
医療法人馨仁会藤掛病院より救急車の寄贈を受け、南消防署に配備
- 10月 日本消防協会より救急車の寄贈を受け、川辺出張所に配備
加茂地区危険物安全協会より軽トラックの寄贈を受け、中消防署に配備
中消防署に小型動力ポンプ付水槽車を配備
本部に連絡車を配備
- 11月 森山分遣所に水槽付消防ポンプ自動車を更新配備
- 昭和56年 2月 南消防署に消防無線基地局を設置
- 3月 組合章及び組合旗制定
- 4月 加茂郡東部三町村（七宗町、白川町、東白川村）組合加入 構成市町村11となり
1市2郡全域となる
消防職員155名
- 7月 三代目消防長 溝口 智敏 退職
- 8月 四代目消防長 渡辺 寅男 就任
- 10月 東消防署竣工開署
職員13名、水槽付消防ポンプ自動車1台、広報車1台、救急車1台を配備
七宗出張所竣工開所
職員9名、水槽付消防ポンプ自動車1台を配備
益田地区広域町村圏事務組合と相互応援協定を締結
- 12月 日本損害保険協会より救急車の寄贈を受け、東消防署に配備
七宗出張所に救急車、軽トラックを配備
- 昭和57年 3月 消防無線基地局笹山中継所設置
- 4月 構成の可児町が可児市となり、2市8町1村となる
消防職員176名
- 7月 可児地区危険物安全協会より防火査察車の寄贈を受け、南消防署に配備
- 10月 恵北消防組合と相互応援協定を締結
恵那市と相互応援協定を締結
- 11月 東白川分遣所竣工開所
救急車を配備
富加出張所に救急車を更新配備
- 12月 副管理者 林 桂 氏の後任に 鈴木 告也 氏（可児市長）選任
川辺、八百津出張所に水槽付消防ポンプ自動車を更新配備
- 昭和58年 1月 土岐市と相互応援協定締結
- 2月 本部に救助工作車を配備
- 3月 東可児分遣所竣工開所
水槽付消防ポンプ自動車を配備
御嵩出張所庁舎増築竣工
御嵩出張所に水槽付消防ポンプ自動車を更新配備
本部に資機材搬送車を配備
各務原市と相互応援協定を締結

- 昭和58年 4月 消防職員 184名
 8月 南消防署に広報車を配備
 9月 9.28災害... 9月28日夜台風10号崩れの豪雨により木曾川がはんらん、洪水が美濃加茂市太田町、可児市土田、坂祝町、八百津町、白川町の住宅地帯に浸水、床上浸水2,227戸をはじめ、1,873世帯及び公共施設が被災した
 富加出張所に水槽付消防ポンプ自動車を更新配備
 12月 本部に連絡車を更新配備
 日本損害保険協会より救急車の寄贈を受け、中消防署に配備
 岐阜県救急医療情報システム運用開始、医療機関案内のため本部に地域情報センターとして端末機を設置し、業務開始
- 昭和59年 3月 富加、川辺、八百津出張所車庫の庇増設
 本部に指令車を配備
- 4月 消防職員 182名
 6月 加茂地区危険物安全協会より査察車の寄贈を受け、中消防署に配備
 10月 中消防署に水槽付消防ポンプ自動車を更新配備
 11月 中消防署に化学消防車を更新配備
- 昭和60年 3月 本部に連絡車を配備
 御嵩出張所に軽トラックを配備
 四代目消防長 渡辺 寅男 退職
- 4月 五代目消防長 安田 守 就任
 消防職員 181名
 6月 美濃加茂市消防行政無線開局にともない中消防署に災害緊急放送の端末機設置
 8月 南消防署に救命用アルミボートを配備
 岐阜県総合防災訓練が八百津町で実施される
 9月 管理者 高橋 三郎 氏の後任に 渡辺 博万 氏(美濃加茂市長)選任
 10月 東白川分遣所にホース乾燥塔設置
 11月 第6回岐阜県らっば競練会及び消防大会が美濃加茂市で開催される
 東白川分遣所に消防ポンプ自動車(ホースカー付)を配備
- 昭和61年 2月 本部、中消防署に岐阜県防災行政無線電話を設置 通話開始
 3月 西可児分遣所車庫増築工事完成
- 4月 消防職員 182名
 東消防署に救命用アルミボートを配備
 7月 八百津出張所車庫増築工事完成
 八百津出張所に軽トラックを配備
 12月 中消防署倉庫(鉄骨平屋建112.5㎡)建築
- 昭和62年 3月 南消防署に救急車を更新配備
- 4月 消防職員 183名
 可児市鳩吹山林野火災発生(焼損面積約90ha)

- 昭和62年 8月 東消防署に広報車を更新配備
 9月 富加出張所車庫増築工事完成
 富加出張所に軽トラックを配備
 10月 八百津出張所庁舎増改修工事完成
- 昭和63年 3月 南消防署庁舎竣工
 管内消防相互応援協定締結
 五代目消防長 安田 守 退職
- 4月 六代目消防長 福田 重弘 就任
 消防職員 186名
- 6月 南消防署に水槽付消防ポンプ自動車(型)を更新配備
 川辺出張所に軽トラックを配備
- 8月 川辺出張所庁舎増改修工事完成
- 平成元年 4月 消防職員 189名
 7月 御嵩出張所に救急車を更新配備
 8月 岐阜県総合防災訓練が美濃加茂市ライン公園で実施される
 日本消防協会より救急車の寄贈を受け、八百津出張所に配備
 9月 富加出張所庁舎増改修工事完成
 10月 南消防署にはしご付消防自動車(30m級)を配備
 南消防署に資機材搬送車を配備
- 平成 2年 4月 消防職員 192名
 組合消防20周年記念号発刊
 10月 東消防署に軽トラックを配備
 12月 御嵩出張所庁舎増改修工事完成
- 平成 3年 2月 社団法人日本自動車工業会より救急車の寄贈を受け、南消防署に配備
 3月 南消防署の救急車に自動車電話を取付
 六代目消防長 福田 重弘 退職
- 4月 七代目消防長 木村 武 就任
 消防職員 197名
- 7月 八百津出張所庁舎増改修工事完成
- 11月 本部予防課に査察車を更新配備
- 平成 4年 2月 中消防署の救急車に自動車電話を取付
 日本損害保険協会より救急車の寄贈を受け、川辺出張所に更新配備
- 4月 消防職員 204名
 本部に消防長車を更新配備
- 6月 東海建設株式会社よりステーションワゴン車の寄贈を受け、本部に配備
 東海建設株式会社よりテント2張の寄贈を受け、中消防署・南消防署に配備
- 7月 南消防署に査察車を更新配備
- 9月 日本消防協会より救急車の寄贈を受け、七宗出張所に更新配備

- 平成 4年10月 消防本部庁舎増改築及び外壁吹付け塗装工事完成
- 平成 5年 1月 西可児分遣所に水槽付消防ポンプ自動車（ 型）を更新配備
2月 富加出張所に救急車を更新配備
- 4月 消防職員 2 1 0 名
5月 医療法人馨仁会藤掛病院より救急車の寄贈を受け、南消防署に更新配備
7月 本部予防課に査察車を更新配備
中消防署に査察車を更新配備
日本防火協会より防火広報車の寄贈を受け、本部予防課に配備
8月 南消防署に広報車を更新配備
9月 本部に救急研修センター開所
10月 管理者 渡辺 博万 氏 の後任に 川合 良樹 氏（美濃加茂市長）選任
12月 東消防署、森山分遣所に水槽付消防ポンプ自動車（ - A 型）を更新配備
- 平成 6年 3月 岐阜県防災ヘリコプター応援協定を締結
七代目消防長 木村 武 退職
- 4月 八代目消防長 加藤 義明 就任
消防職員 2 1 4 名
救急波無線開局
10月 水難救助隊発足 隊員 8 名
森山分遣所に軽トラックを配備
12月 副管理者 鈴木 告也 氏 の後任に 山田 豊 氏（可児市長）選任
- 平成 7年 1月 中消防署仮眠室、待機室増改築工事
2月 南消防署に化学消防ポンプ自動車、七宗出張所に水槽付消防ポンプ自動車（ - A 型）を更新配備
3月 中消防署、南消防署、東消防署に小型動力ポンプ軽四輪積載車を配備
消防本部に連絡車を更新配備
- 4月 消防職員 2 1 7 名
南消防署に高規格救急車を配備
花フェスタ開催中会場内に消防詰所設置（4月26日～6月4日）
8月 南消防署西可児分遣所救急業務開始
10月 中消防署森山分遣所救急業務開始
12月 中消防署八百津出張所に水槽付消防ポンプ自動車（ 型）を更新配備
- 平成 8年 2月 南消防署に小型動力ポンプ付水槽車を更新配備
3月 副管理者 荒井 正義 氏 の後任に 赤塚 新吾 氏（八百津町長）選任
- 4月 消防職員 2 2 2 名
南消防署東可児分遣所救急業務開始
9月 東消防署に救急車を更新配備
中消防署森山分遣所に救急車を更新配備
11月 消防本部通信指令室及び中消防署車庫増築工事完成
12月 中消防署、南消防署に耐震性貯水槽（60t）設置

- 平成 9年 1月 南消防署御嵩出張所に水槽付消防ポンプ自動車（ 型 ）を更新配備
 3月 中消防署に小型動力ポンプ付水槽車を更新配備
 南消防署御嵩出張所に軽広報車を更新配備
- 4月 消防職員 2 2 2 名
 通信指令室を通信指令課に改称
 消防緊急通信指令システム運用開始
 中消防署署長室増改修工事
- 7月 加茂、可児医師会と災害医療救護活動協定を締結
- 10月 中消防署に高規格救急車を配備
- 12月 中消防署川辺出張所に水槽付消防ポンプ自動車（ 型 ）を更新配備
 南消防署に救助工作車を配備
- 平成10年 3月 可児ライオンズクラブより消防啓発広告塔の寄贈を受け、南消防署に設置
 八代目消防長 加藤 義明 退職
- 4月 九代目消防長 井上 貞夫 就任
 組合規約改正（議員定数の変更）
 可茂地域消防連絡協議会発足
 消防職員 2 1 8 名
- 6月 東消防署に指令車を配備
 中消防署に資機材搬送車を更新配備
- 7月 中・南・東消防署にエアーテントを配備
- 8月 東消防署に救助隊発足
 中消防署八百津出張所に軽広報車を更新配備
- 10月 岐阜県緊急消防援助隊訓練を「ふれあいパーク緑の丘」で実施
 携帯電話等 1 1 9 番通報受信業務運用開始
- 11月 全国消防長会東海支部役員会を開催
- 平成11年 2月 各出張所に簡易救助器具を配備
- 4月 消防職員 2 2 2 名
- 6月 本部に救命ボートを配備
- 8月 中消防署富加出張所に軽広報車を更新配備
- 12月 南消防署東可児分遣所に水槽付消防ポンプ自動車（ 型 ）を更新配備
 南消防署西可児分遣所に救急車を更新配備
- 平成12年 4月 消防職員 2 2 3 名
- 6月 自動車からの緊急通報受信業務開始
 中消防署川辺出張所に軽広報車を更新配備
 消防本部、中消防署空調設備改修工事完成
- 7月 組合消防発足 3 0 周年記念号発刊
- 11月 中消防署富加出張所に水槽付消防ポンプ自動車（ 型 ）を更新配備
 東消防署に高規格救急車を配備

- 平成13年 3月 九代目消防長 井上 貞夫 退職
- 4月 十代目消防長 渡辺 秀昭 就任
 組合同規約改正（煙火消費許可事務）
 消防職員 227名
 可児市よりステーションワゴン車及び軽トラックの無償譲与を受け、南消防署に配備
- 7月 東消防署改修工事完成
- 8月 南消防署御嵩出張所に救急車を更新配備
- 12月 中消防署に水槽付消防ポンプ自動車（ 型）を更新配備
- 平成14年 3月 十代目消防長 渡辺 秀昭 退職
- 4月 十一代目消防長 平岡 富弘 就任
 消防職員 227名
 南消防署西可児分遣所を南消防署西可児分署に機構改革
- 8月 東消防署に資材搬送車を配備
- 9月 南消防署西可児分署改修工事完成
- 11月 南消防署に軽トラックを更新配備
- 12月 中消防署八百津出張所に高規格救急車を配備
 庁内LAN構築
- 平成15年 1月 中消防署に化学消防ポンプ自動車（ 型）を更新配備
- 2月 東消防署東白川分遣所に水槽付消防ポンプ自動車（ - A型）を更新配備
 中消防署に救助工作車（ 型）を更新配備
- 3月 南消防署御嵩出張所増改築工事完成
 十一代目消防長 平岡 富弘 退職
- 4月 十二代目消防長 大塚 森夫 就任
 消防職員 233名
 南消防署御嵩出張所を南消防署御嵩分署に機構改革
 K A M O n e t 運用開始
- 8月 西可児分署及び七宗出張所に軽広報車を配備
- 10月 東可児分遣所に救急車を更新配備
- 11月 中消防署仮眠室増築工事
- 12月 御嵩分署に高規格救急車を配備
- 平成16年 1月 可茂消防事務組合公式ホームページ運用開始
- 2月 中消防署にはしご付消防自動車（30m級）を配備
- 3月 東消防署に広報車を配備
 八百津出張所建設用地購入
 パジェロ製造（株）より指令車の寄贈を受け、中消防署に更新配備
 日本消防協会より指令車の寄贈を受け南消防署に更新配備
- 4月 消防職員 237名
- 6月 南消防署に査察車を更新配備
- 9月 東消防署七宗出張所に救急車を更新配備

- 12月 南消防署に高規格救急車を更新配備
中消防署八百津出張所移転新築工事完成
- 平成17年 3月 消防本部に消防長車を更新配備
東消防署増改築工事完成
十二代目消防長 大塚 森夫 退職
- 4月 十三代目消防長 渡邊 益巳 就任
消防職員 2 3 7 名
- 5月 構成の兼山町が可児市と市町村合併し、2市7町1村となる
- 9月 南消防署に広報車を更新配備
消防本部に指揮車を更新配備
- 10月 管理者 川合 良樹 氏の後任に 渡辺 直由 氏(美濃加茂市長)選任
- 平成18年 1月 中消防署富加出張所に2 B型救急車を更新配備
中消防署川辺出張所に2 B型救急車を更新配備
- 3月 消防本部通信指令課 指令台リニューアル工事一式(完成)
- 4月 消防職員 2 4 3 名(定数条例 2 5 0 名)
- 12月 南消防署西可児分署に水槽付消防ポンプ自動車(型)を更新配備
- 平成19年 1月 南消防署西可児分署に高規格救急車を配備
- 3月 消防本部・中消防署庁舎耐震補強工事(完成)
消防本部に人員搬送車を更新配備
- 4月 消防職員 2 5 1 名

平成18年度フォトアングル



4月 岐阜県職員意見発表会



6月 水難事故救助訓練



7月 防火管理者資格取得講習



8月 消防救助技術
東海地区指導会



9月 警防訓練



10月 交通事故救助訓練



11月 中濃ブロック
緊急消防援助隊訓練



11月 幼年消防祭



11月 消防ひろば



11月 消火器取扱講習



11月 防火パレード



12月 防火教室

可茂消防事務組合の組織

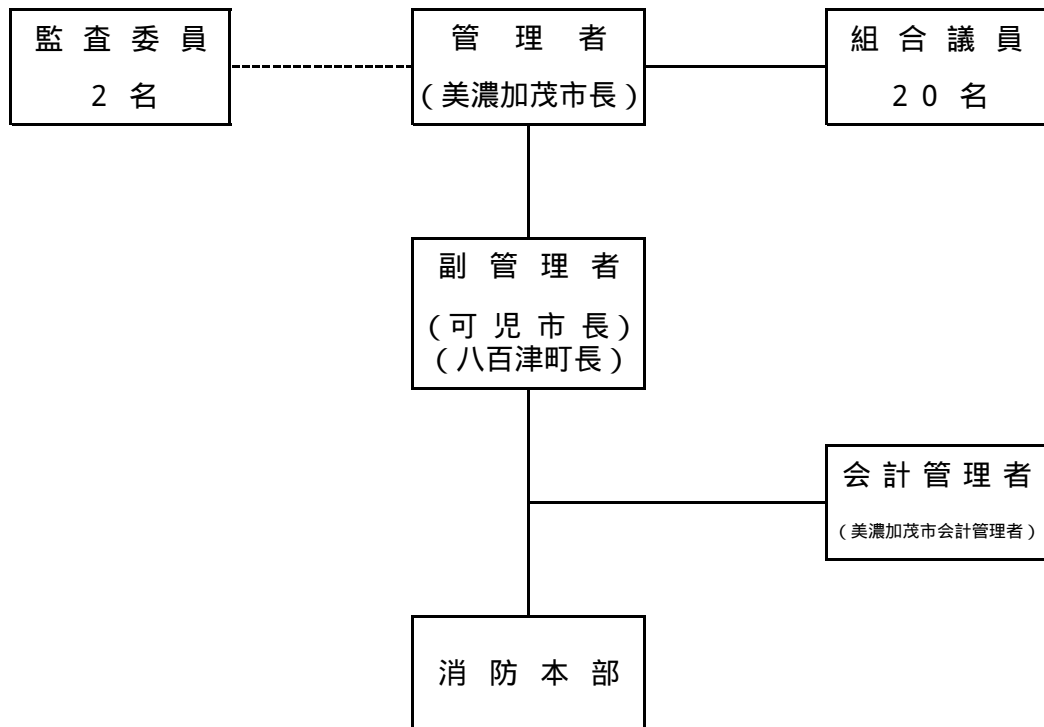
1. 構成市町村

美濃加茂市
可児市
坂祝町
富加町

川辺町
七宗町
八百津町

白川町
東白川村
御嵩町

2. 行政機構



可茂消防事務組合の概要



消防本部・中消防署



森山分遣所



富加出張所



川辺出張所



八百津出張所
位置、状況

東経	137度00分30秒
北緯	35度26分07秒
東西	33.44km
南北	30.48km
面積	834.19 k m ²



南消防署



東可児分遣所



西可児分署



御嵩分署



東消防署



東白川分遣所



七宗出張所

区分	所在地	建物構造	建築面積 (m ²)	延べ面積 (m ²)	敷地面積 (m ²)	建築年月日
消防本部・中消防署	美濃加茂市加茂川町3丁目7番7号	鉄筋コンクリート、一部鉄骨造、3階建	1,370.72	2,645.56	4,831.87	S55.3.30
森山分遣所	美濃加茂市森山町4丁目3番14号	鉄骨造、一部2階建	160.75	221.50	517.00	S54.3.25
富加出張所	加茂郡富加町羽生867番地9	鉄筋コンクリート、2階建	138.58	214.39	496.72	S46.3.10
川辺出張所	加茂郡川辺町中川辺565番地5	"	105.30	193.40	224.67	S46.3.10
八百津出張所	加茂郡八百津町八百津3390番地8	"	311.15	367.52	1,001.06	H16.12.21
南消防署	可児市下恵土5629番地1	鉄筋コンクリート、一部3階建	1,004.06	1,684.58	4,276.17	S63.2.29
東可児分遣所	可児市阜ヶ丘8丁目1番	鉄骨造、一部2階建	215.96	303.60	2,337.00	S58.2.25
西可児分署	可児市東帷子1683番地1	"	322.00	397.80	841.38	S54.3.25
御嵩分署	可児郡御嵩町御嵩1231番地1	鉄筋コンクリート、2階建	195.01	282.31	802.34	S46.3.10
東消防署	加茂郡白川町河岐1873番地2	鉄骨造、一部2階建	445.88	520.59	997.99	S56.9.19
東白川分遣所	加茂郡東白川村神土635番地1	"	162.00	200.08	603.00	S57.11.25
七宗出張所	加茂郡七宗町神淵2785番地	"	185.83	250.55	615.23	S56.9.19
笹山無線中継基地局	加茂郡白川町三川3733番地7	鉄骨ブロック造	7.34	7.34	40.00	S57.3.25

組合管内市町村の面積・人口・世帯数

平成19年4月1日現在

市町村名	面積 (km ²)	人口 (人)	世帯数 (世帯)	人口密度
美濃加茂市	74.8	54,284	19,837	725.62
可児市	87.6	101,832	37,056	1,162.47
坂祝町	12.9	8,702	3,171	675.10
富加町	16.8	5,786	1,665	344.00
川辺町	41.2	11,102	3,610	269.60
七宗町	90.5	5,011	1,557	55.39
八百津町	128.8	13,257	4,390	102.93
白川町	237.9	10,782	3,332	45.32
東白川村	87.1	2,987	901	34.29
御嵩町	56.6	19,800	6,595	349.76
合計	834.2	233,543	82,114	279.97

過去5年間の推移

区分 \ 年別	平成14年	平成15年	平成16年	平成17年	平成18年
人口 (人)	227,851	229,287	231,008	232,214	233,543
世帯数 (世帯)	73,991	75,766	77,762	79,362	82,114
人口密度	273.14	274.87	276.93	278.37	279.97

平成19年度一般会計予算（当初予算）

（歳入）

単位：千円

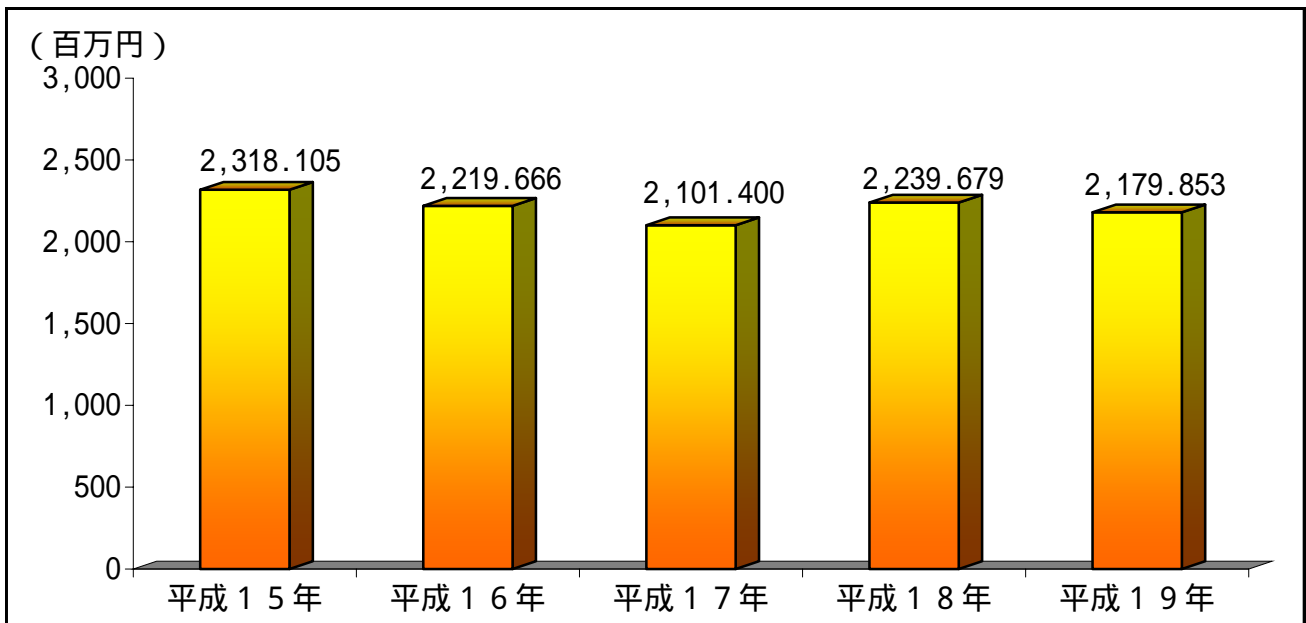
款	19年度予算額	18年度予算額	比 較
1. 分 賦 金	2,058,931	2,087,455	-28,524
2. 使用料及び手数料	2,206	2,206	0
3. 国 庫 支 出 金	1	10,023	-10,022
4. 県 支 出 金	1	15,500	-15,499
5. 財 産 収 入	103	103	0
6. 繰 入 金	45,000	19,000	26,000
7. 繰 越 金	35,000	35,000	0
8. 諸 収 入	20,611	20,392	219
9. 組 合 債	18,000	50,000	-32,000
歳 入 合 計	2,179,853	2,239,679	-59,826

（歳出）

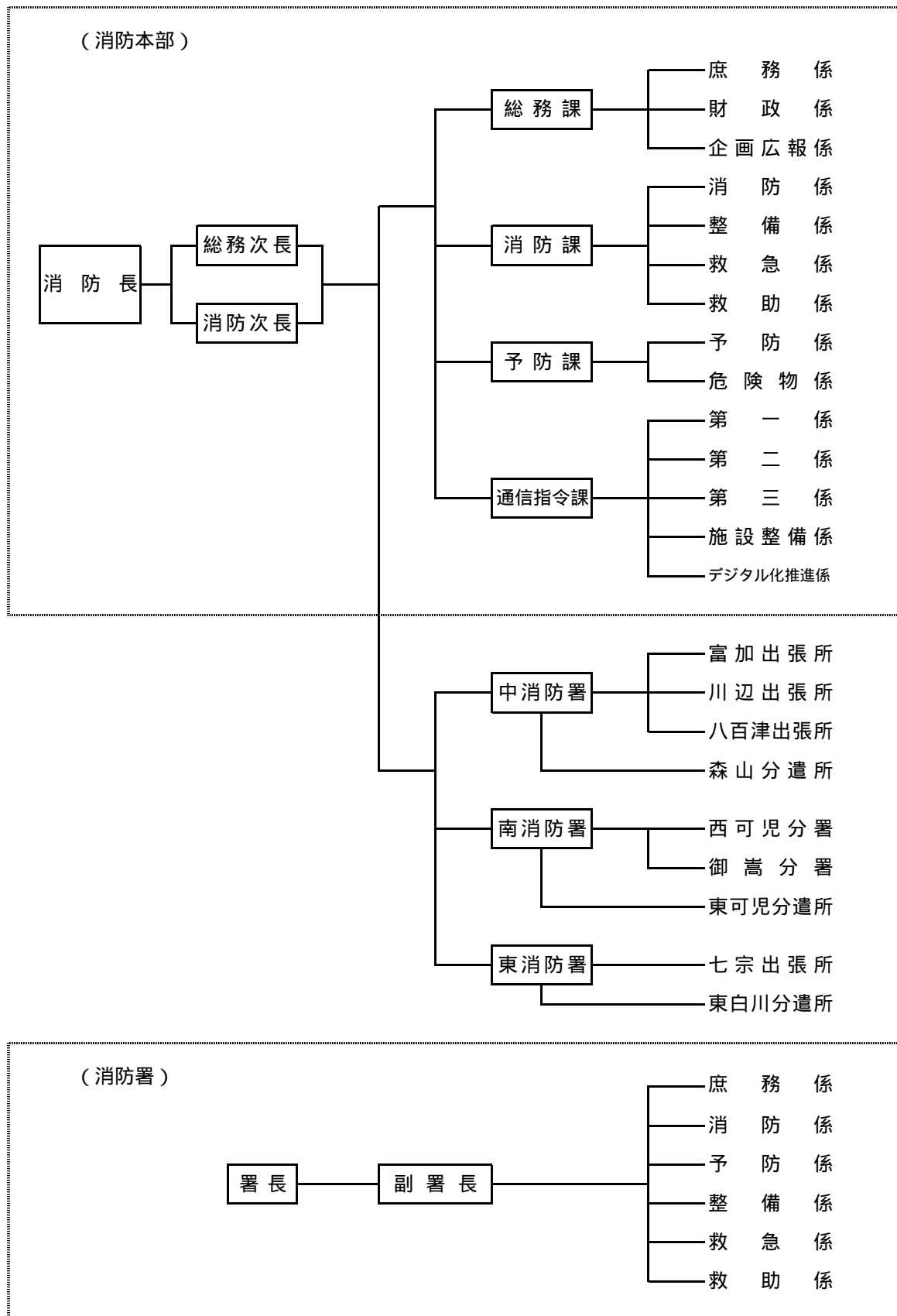
単位：千円

款	19年度 予算額	18年度 予算額	比 較	19 年 度 予 算 額 財 源 内 訳			
				特 定 財 源			一般財源
				国県支出金	地方債	その他	
1. 議 会 費	131	131	0				131
2. 総 務 費	2,011,474	1,964,130	47,344			20,466	1,991,008
3. 消 防 費	153,179	258,721	-105,542	1	18,001	53	135,124
4. 公 債 費	14,569	16,197	-1,628				14,569
5. 予 備 費	500	500	0				500
歳 出 合 計	2,179,853	2,239,679	-59,826	1	18,001	20,519	2,141,332

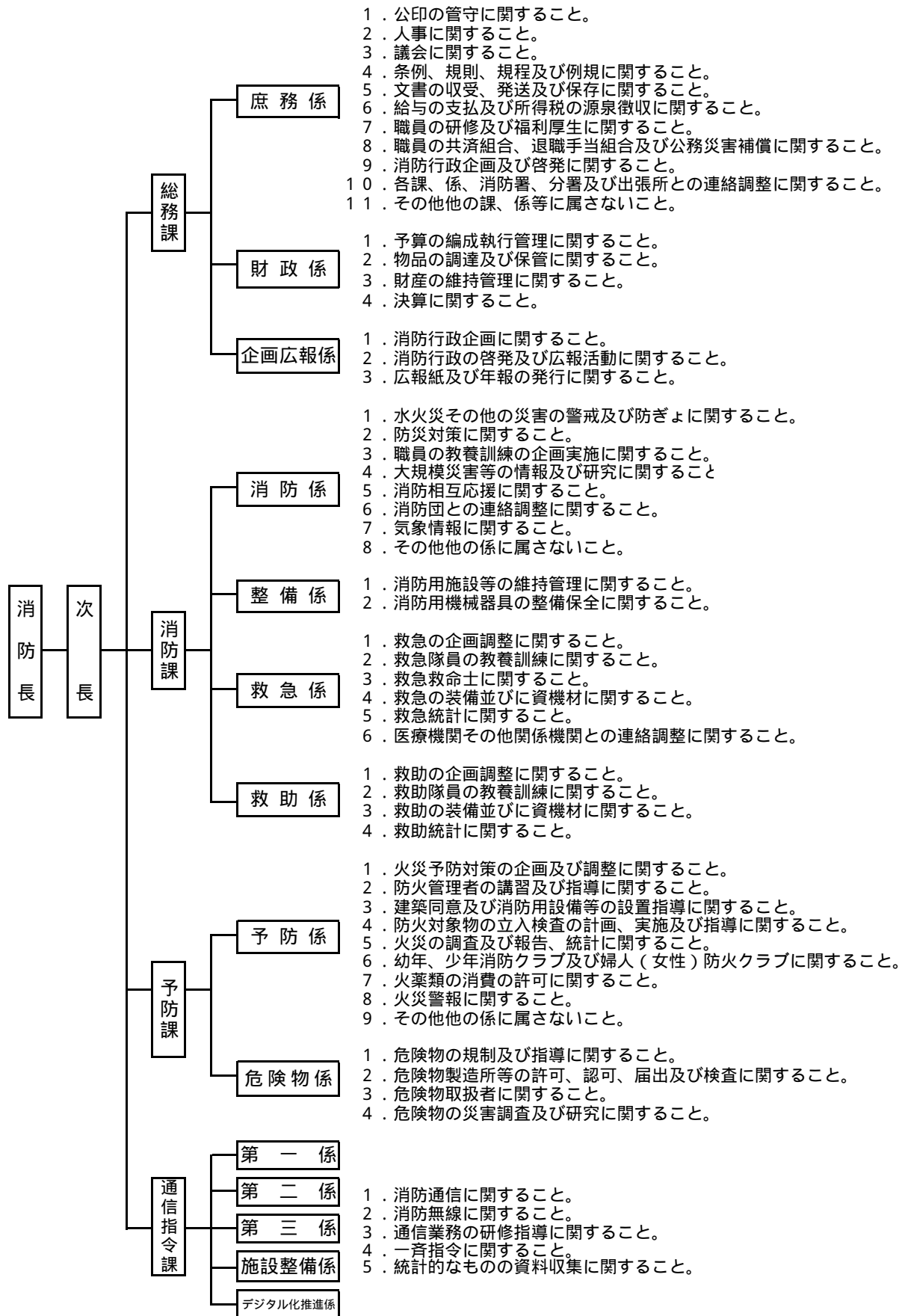
一般会計予算の推移



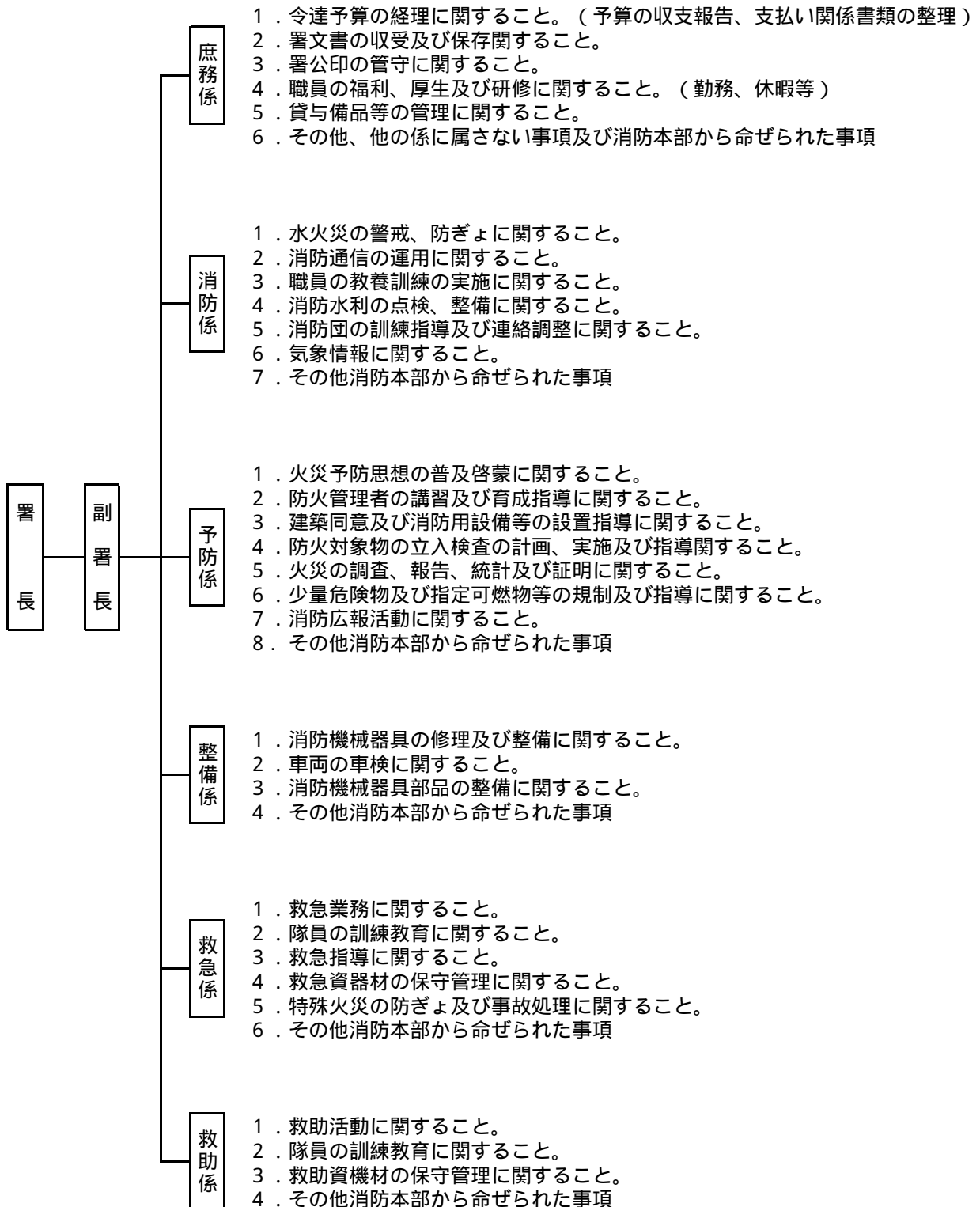
消防本部及び消防署等の組織



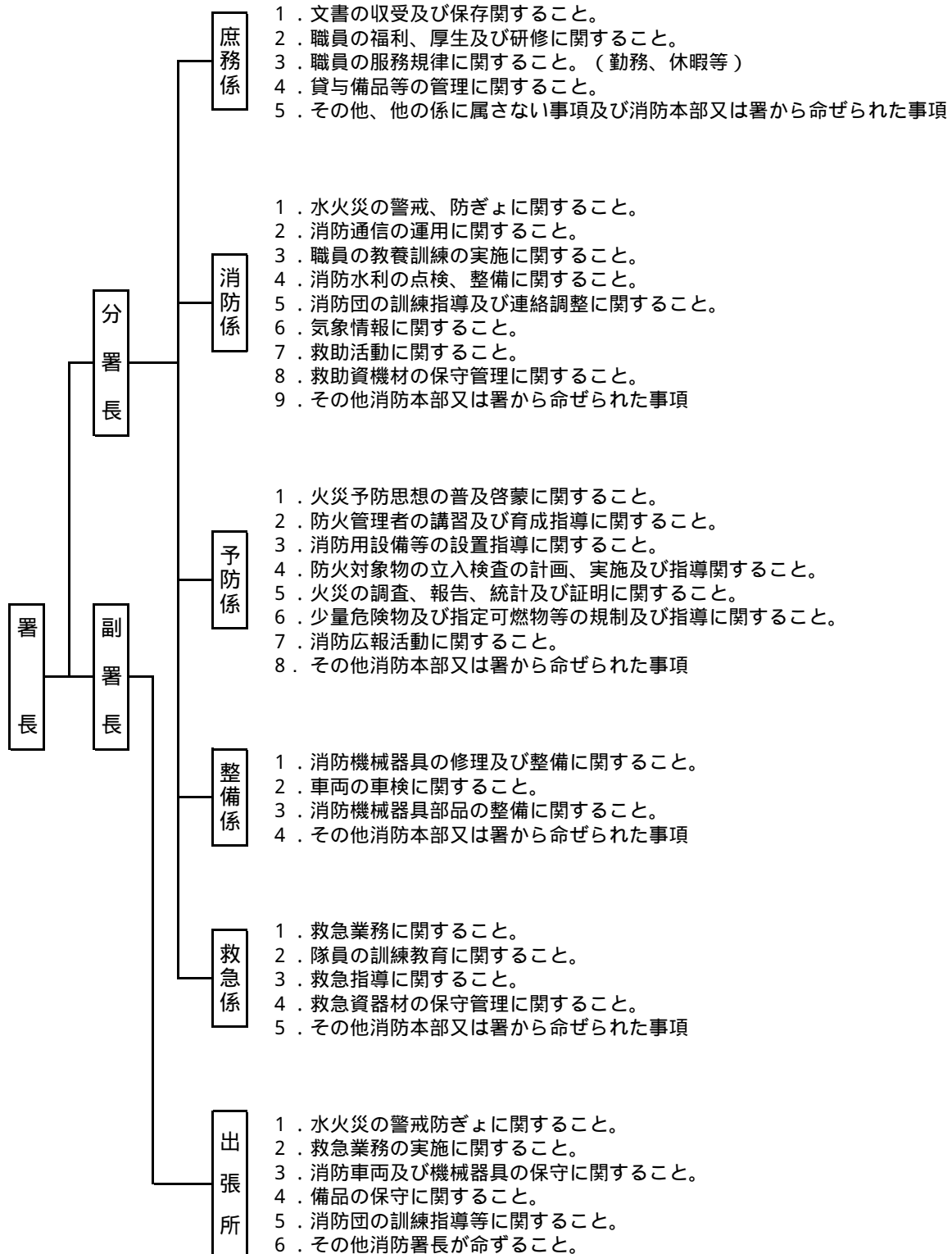
消防本部事務分掌



消防署事務分掌



分署及び出張所事務分掌



消防職員現勢表

平成19年4月1日現在

階級別		消 防 正 監	消 防 監	消 防 司 令 長	消 防 司 令	消 防 司 令 補	消 防 士 長	消 防 副 士 長	消 防 士	事 務 職 員	合 計
区 分	消 防 長	1									
	消 防 次 長		1								
消 防 本 部	消 防 次 長		1								
	總 務 課		(1)		2	2	1			1	
	消 防 課			1	1	3					
	予 防 課			1	2	2					
	通 信 指 令 課		(1)		3	5	3				
	県 消 防 学 校 派 遣				1						
	県 防 災 航 空 隊 派 遣					1					
	合 計										
中 消 防 署	署 長			1							
	副 署 長				1						
	署 長 補 佐				7						
	庶 務 係				(1)		1	1 (1)	1		
	消 防 係				(2)	3	2	2	2		
	予 防 係				(1)	4	7	2	12		
	整 備 係				(1)		2	1			
	救 急 係				(1)	3	(1)	1			
南 消 防 署	署 長			1							
	副 署 長				1						
	署 長 補 佐				8						
	庶 務 係				(1)	1	1		2		
	消 防 係				(2)	1	4	2	3		
	予 防 係				(1)	3	8	4	9		
	整 備 係				(1)	2	1				
	救 急 係				(1)	4 (1)			1		
東 消 防 署	署 長			1							
	副 署 長				1						
	署 長 補 佐				5						
	庶 務 係				(1)	1	(2)	1			
	消 防 係				(2)	(1)	1 (2)	1 (1)	1		
	予 防 係				(1)	4	2	1 (1)	1		
	整 備 係					1 (1)	1 (1)				
	救 急 係					1	2	(1)			
分 署 ・ 出 張 所	西 可 児 分 署			1	4	5	5	2			
	御 嵩 分 署			1	4	4	6	2			
	富 加 出 張 所				1	5	2	3			
	川 辺 出 張 所				1	5	2	3			
	八 百 津 出 張 所				1	5	3	2			
	七 宗 出 張 所				1	5	3	2			
合 計	1	2	7	44 (18)	72 (2)	60 (7)	32 (5)	32 (2)	1	251 (34)	

*()内は兼務を示す。

階級別勤続年数表

平成19年4月1日現在

年数	階級別 消正	防監	消防監	消防司令長	消防司令	消防司令補	消防士	消防副長	消防士長	消防士	事務員	合計
1年未満			1							8		9
1年以上										6		6
2年 "									1	6		7
3年 "									3	3		6
4年 "									6	3		9
5年 "									3	3		6
6年 "								2	4	1		7
7年 "									2	1		3
8年 "								5	3	1		9
9年 "												
10年 "												
11年 "								3	3			6
12年 "						1		5	3			9
13年 "								5	2			7
14年 "						1		5	2			8
15年 "								3				3
16年 "								6			1	7
17年 "						2		2				4
18年 "								4				4
19年 "						1		3				4
20年 "						2						2
21年 "						2						2
22年 "												
23年 "												
24年 "					1	7		2				10
25年 "						20						20
26年 "						9		5				14
27年 "					1	7		3				11
28年 "					4	7		1				12
29年 "					4	3						7
30年 "					4	1						5
31年 "					2	3		2				7
32年 "					1	1		1				3
33年 "					2							2
34年 "					4			2				6
35年 "					4	2						6
36年 "				3	11	3		1				18
37年 "				1	5							6
38年 "				2	1							3
39年 "												
40年 "		1	1	1								3
合計		1	2	7	44	72	60	32	32		1	251
平均		40.0	20.5	37.3	33.0	25.9	17.8	7.3	2.6		16.0	20.2

階 級 別 年 令 表

平成19年4月1日現在

階級別 年令別	消 防 正 監	消 防 監	消 防 司 令 長	消 防 司 令	消 防 司 令 補	消 防 士 長	消 防 副 士 長	消 防 士	事 務 職 員	合 計
	20才未満								1	
20～25才							6	28		34
26～30才						4	19	3		26
31～35才					3	29	7			39
36～40才					5	10				15
41～45才				1	32	9				42
46～50才				14	26	5				45
51～55才				14	4	1				19
56才以上	1	2	7	15	2	2			1	30
合 計	1	2	7	44	72	60	32	32	1	251
平均年齢	58.00	58.00	57.86	52.59	44.99	37.32	28.06	22.81	57.00	40.06

消 防 職 員 居 住 地 状 況

平成19年4月1日現在

階級別 居住地	管 内									管 外					合 計	
	美濃加茂市	可児市	坂祝町	富加町	川辺町	七宗町	八百津町	白川町	東白川村	御嵩町	関市	多治見市	各務原市	山県市		犬山市
消 防 正 監	1															1
消 防 監	2															2
消 防 司 令 長	1	2		1	1		1				1					7
消 防 司 令	12	15	1	1	2	1	7	1		4						44
消 防 司 令 補	24	19		2	3	4	7	5		5	2	1				72
消 防 士 長	22	17		1	7	3	2	3	1	2	2					60
消 防 副 士 長	11	11		1	2		3		1	2				1		32
消 防 士	9	9	3	1	1	1	4			1	1	1	1			32
事 務 職 員	1															1
合 計	83	73	4	7	16	9	24	9	2	14	6	1	1	1	1	251

消防職員教養実施状況（派遣）

平成18年4月1日～平成19年3月31日

機 関		階 級 別										合 計
		消 正	防 監	消 防 監	消 防 司 令 長	消 防 司 令	消 防 司 令 補	消 防 士	消 防 長	消 防 副 士 長	消 防 士	
消 防 大 学 校	総 合 教 育	幹 部 科				1						1
		上 級 幹 部 科										
		新 任 消 防 長 ・ 学 校 長 科										
	専 科 教 育	警 防 科										
		救 助 科										
		救 急 科						1				1
		予 防 科										
		危 険 物 科										
	火 災 調 査 科						1				1	
	新 任 教 官 科											
消 防 学 校	上 級 幹 部 科											
	専 科 教 育						3	3	1	13	20	
	特 別 教 育					2	3	3		1	9	
	初 任 教 育									13	13	
救 急 救 命 士								1	1		2	

表 彰 状 況

平成18年4月1日～平成19年3月31日

区 分		階 級 別										合 計	
		消 正	防 監	消 防 監	消 防 司 令 長	消 防 司 令	消 防 司 令 補	消 防 士	消 防 長	消 防 副 士 長	消 防 士		事 務 員
消 防 庁 長 官 表 彰					1								1
全 国 消 防 協 会 会 長 表 彰													
全 国 消 防 長 会 会 長 表 彰					1	10	17	7					35
岐 阜 県 知 事 表 彰						1	8	7	1				17
岐 阜 県 消 防 協 会 会 長 表 彰								3					3
岐 阜 県 消 防 長 会 会 長 表 彰								5	1				6
管 理 者 ・ 2 0 年 勤 続 表 彰						3	9	1					13
消 防 長 ・ 優 良 消 防 職 員 表 彰								2	1				3
岐 阜 県 町 村 長 会 会 長 表 彰					2	10	12	6					30

消防職員資格取得状況

平成19年4月1日現在

階 級 別		消 防 正 監	消 防 監	消 防 司 令 長	消 防 司 令	消 防 司 令 補	消 防 士 長	消 防 副 士 長	消 防 士	事 務 職 員	合 計
資 格 等											
自動車運転免許	大 型			6	39	64	57	30	18		214
	普 通	1	2	7	44	72	60	32	32	1	251
	大 特			3	11	8	4	2	1		29
	自 二	1	1	6	29	34	26	10	8		115
特 殊 無 線 技 士		1	1	6	44	71	60	32	24		239
ア マ チ ュ ア 無 線				1	18	43	16	2	1		81
救 急 救 命 士					2	12	9	1	3		27
救急標準課程・課程				1	28	63	56	32	24		204
看 護 師						1		1			2
日 赤 水 上 安 全 指 導 員						1	1				2
日 赤 救 急 法 指 導 員		1			1	2					4
危険物取扱者	乙 一					2	2	3			7
	乙 二				1	2	2	1	3		9
	乙 三				1	2	2				5
	乙 四	1		3	18	23	16	24	22		107
	乙 五				1	1	2				4
	乙 六				1	1	1	3	1		7
	丙				2	7	6		1		16
消防設備士	乙 四	1		1	2	3	3				10
	乙 五			2							2
	乙 六	1		3	5	6	2	1			18
	乙 七				1						1
衛 生 管 理 者					10	4	1				15
衛 生 推 進 者					4						4
劇 毒 物 取 扱 者					1	5	2				8
ガ ス 溶 接 技 能 者				1	9	14	18	8	2		52
ア ー ク 溶 接 技 能 者					1	2	5	1			9
電 気 工 事 士					2	1					3
ボ イ ラ ー 技 士					2	1	1		1		5
映 写 技 術 証		1		5	20	31	10	1			68
小型船舶操縦士	船舶2級			1	8	10	15	4			38
	船舶2級限定				3	6	9	4	3		25
	船舶2級限定湖川			3	9	13	3				28
潜 水 士 免 許					5	12	12	6	3		38
3 級 自 動 車 整 備 士					1						1
小 型 車 両 系 建 設 機 械					2	3		1	1		7
高 圧 ガ ス 製 造 保 安 責 任 者					3	2					5
ク レ ー ン 講 習 修 了 者		1	1	5	29	54	40	10	8		148
玉 掛		1		3	21	42	30	12	8		117
第 2 種 酸 欠 危 険 作 業 主 任 者				1	4	10	12	3			30
特 定 化 学 物 質 作 業 主 任 者					2	13	2				17
足 場 組 立 作 業 主 任 者					4	4	4				12

車両配置状況

平成19年4月1日現在

署所別 区分	合計	消防本部	中消防署	中消防署森山分遣所	中消防署富加出張所	中消防署川辺出張所	中消防署八百津出張所	南消防署	南消防署東可児分遣所	南消防署西可児分署	南消防署御嵩分署	東消防署	東消防署東白川分遣所	東消防署七宗出張所
合計	64	7	13	2	3	3	3	14	2	3	3	6	2	3
指令車	4	1	1					1				1		
指揮車	1	1												
はしご付消防自動車	2		1					1						
水槽付消防ポンプ自動車	12		1	1	1	1	1	1	1	1	1	1	1	1
大型水そう車	2		1					1						
化学消防ポンプ自動車	2		1					1						
小型動力ポンプ積載車	3		1					1				1		
救助工作車	2		1					1						
救急車	14		2	1	1	1	1	2	1	1	1	1	1	1
消防長車	1	1												
広報車	9		1		1	1	1	1		1	1	1		1
連絡車	1	1												
査察車	4	2	1					1						
人員搬送車	2	1						1						
軽トラック	2		1					1						
資機材搬送車	3		1					1				1		

消防車両一覧表

平成19年4月1日現在

種別 所属	自動車種別	自動車番号	車名	年式	無線積載 (W)	経過年数	ボ 会 社	ブ 名	ポン プ 別	ポン プ 式	タン ク 容 量	ク 等
消 防 本 部	消防長車	岐阜 300 や 9253	ニッサン	17	10	2						
	連絡車	岐阜 46 は 3496	トヨタ	7	"	12						
	査察車	岐阜 400 た 1421	ニッサン	15	"	4						
	査察車	岐阜 46 ぬ 9186	"	5	"	14						
	人員搬送車	岐阜 301 ち 3636	トヨタ	19	"	0						
	指令車	岐阜 800 さ 2884	"	12	"	7						
	指揮車	岐阜 800 す 4932	トヨタ	17	"	2						
中 消 防 署	指令車	岐阜 831 ね 119	三菱	16	"	3						
	広報車	岐阜 800 す 1940	トヨタ	16	"	3						
	査察車	岐阜 46 ぬ 9185	ニッサン	5	"	14						
	高規格救急車	岐阜 88 ろ 4180	イズズ	9	"	10						
	救急車	岐阜 800 さ 6445	トヨタ	13	"	6						
	水槽付消防ポンプ自動車	岐阜 800 さ 7237	日野	13	"	6	日本機械	A2	タービン		2,000ℓ	
	化学消防車	岐阜 800 さ 9484	"	15	"	4	日本機械	A2	タービン		薬液500ℓ 水1,300ℓ	
	大型水そう車	岐阜 88 ひ 1951	三菱	9	"	10					10,000ℓ	
	はしご付消防自動車	岐阜 800 は 734	日野	16	"	3					35m	
	救助工作車	岐阜 800 は 551	"	15	"	4						型
	資機材搬送車	岐阜 88 ろ 6428	三菱	10	"	9						
	小型動力ポンプ積載車	岐阜 80 あ 760	ダイハツ	7	"	12	トーハツ	B2	タービン			
	軽トラック	岐阜 41 そ 5908	スズキ	6		13						
森分 遣山所	救急車	岐阜 88 ろ 1651	トヨタ	8	10	11						
	水槽付消防ポンプ自動車	岐阜 88 ろ 6759	日野	5	"	14	日本機械	A2	タービン		1,500ℓ	
富加 出張所	救急車	岐阜 800 す 5667	トヨタ	17	"	2						
	水槽付消防ポンプ自動車	岐阜 800 さ 4600	三菱	12	"	7	日本機械	A2	タービン		2,000ℓ	
	広報車	岐阜 80 あ 1151	ダイハツ	11		8						
川辺 出張所	救急車	岐阜 800 す 5688	トヨタ	18	10	1						
	水槽付消防ポンプ自動車	岐阜 88 ろ 4634	イズズ	9	"	10	日本造機	A2	タービン		2,000ℓ	
	広報車	岐阜 80 あ 1245	ダイハツ	12		7						
八出 百張 津所	高規格救急車	岐阜 800 さ 9290	トヨタ	14	10	5						
	水槽付消防ポンプ自動車	岐阜 88 ろ 9928	日野	7	"	12	日本機械	A2	タービン		2,000ℓ	
	広報車	岐阜 80 あ 1062	スズキ	10		9						

種別 所屬	自動車種別	自動車番号	車名	年式	無線積載 (W)	経過年数	ボ 会	ン 社	フ 名	ポン 級	ポン 別	ポン 式	タン 容	ク 量	等
南 消 防 署	指 令 車	岐阜 800 す 2083	三 菱	16	10	3									
	広 報 車	岐阜 800 す 4785	ト ヨ タ	17	"	2									
	査 察 車	岐阜 400 た 8475	ト ヨ タ	16	10	3									
	高 規 格 救 急 車	岐阜 800 す 3526	"	16	"	3									
	救 急 車	岐阜 800 さ 2213	ト ヨ タ	11	"	8									
	水槽付消防ポンプ自動車	岐阜 88 る 5744	日 野	5	"	14	日 本 機 械			A2	タービン		2,000	リットル	
	化 学 消 防 車	岐阜 88 る 8433	"	7	"	12	日 本 機 械			A2	タービン		薬液500 水1,300	リットル	
	大 型 水 そ う 車	岐阜 88 ひ 1771	"	8	"	11							10,000	リットル	
	はしご付消防自動車	岐阜 88 ひ 528	ニ ッ サ ン	1	"	18								30m	
	救 助 工 作 車	岐阜 88 は 2082	日 野	9	"	10									型
	資 機 材 搬 送 車	岐阜 88 る 1990	マ ッ ダ	1	"	18									
	人 員 搬 送 車	岐阜 54 は 6777	ニ ッ サ ン	3	"	16									
	小型動力ポンプ積載車	岐阜 80 あ 759	ダ イ ハ ッ	7	"	12	ト ー ハ ッ			B2	タービン				
	軽 ト ラ ッ ク	岐阜 40 ま 6689	"	14		5									
東分 可遣 児所	救 急 車	岐阜 800 す 1123	ト ヨ タ	15	10	4									
	水槽付消防ポンプ自動車	岐阜 800 さ 2039	三 菱	11	"	8	日 本 造 機			A2	タービン		2,000	リットル	
西 可 児分 署	高 規 格 救 急 車	岐阜 800 す 7721	ト ヨ タ	18	"	1									
	水槽付消防ポンプ自動車	岐阜 800 は 1311	日 野	18	"	1	日 本 機 械			A2	タービン		2,000	リットル	
	広 報 車	岐阜 80 あ 1654	ダ イ ハ ッ	15		4									
御 高 分 署	高 規 格 救 急 車	岐阜 800 す 1406	ト ヨ タ	15	10	4									
	水槽付消防ポンプ自動車	岐阜 88 る 2345	三 菱	9	"	10	日 本 機 械			A2	タービン		2,000	リットル	
	広 報 車	岐阜 80 あ 935	富 士 重 工	9		10									
東 消 防 署	指 令 車	岐阜 88 る 6345	三 菱	10	10	9									
	広 報 車	岐阜 88 る 3906	"	3	"	16									
	高 規 格 救 急 車	岐阜 800 さ 4709	ト ヨ タ	12	"	7									
	水槽付消防ポンプ自動車	岐阜 88 る 6758	日 野	5	"	14	日 本 機 械			A2	タービン		1,500	リットル	
	資 機 材 搬 送 車	岐阜 800 さ 8690	イ ス ズ	14	"	5									
	小型動力ポンプ積載車	岐阜 80 あ 758	ダ イ ハ ッ	7	"	12	ト ー ハ ッ			B2	タービン				
東分 白遣 川所	救 急 車	岐阜 88 る 1652	ト ヨ タ	8	10	11									
	水槽付消防ポンプ自動車	岐阜 800 さ 9590	日 野	15	"	4	モ リ タ			A2	タービン		1,500	リットル	
七 宗 出 張 所	救 急 車	岐阜 800 す 3032	ト ヨ タ	16	"	3									
	水槽付消防ポンプ自動車	岐阜 88 る 8432	日 野	7	"	12	日 本 機 械			A2	タービン		1,500	リットル	
	広 報 車	岐阜 80 あ 1653	ダ イ ハ ッ	15		4									

消防資機材等配置状況

平成19年4月1日現在

署所別 区分	合計	消防本部	中消防署	中消防署森山分遣所	中消防署富加出張所	中消防署川辺出張所	中消防署八百津出張所	南消防署	南消防署東可児分遣所	南消防署西可児分署	南消防署御嵩分署	東消防署	東消防署東白川分遣所	東消防署七宗出張所
合計	390	22	97	11	20	20	20	84	12	18	18	40	11	17
空気呼吸器	103		26	3	7	7	6	22	3	6	5	10	3	5
エンジンカッター	12		2		1	1	1	2			1	2	1	1
チェーンソー	17	1	3	1	1	1	2	1	1	1	1	2	1	1
可搬式ウィンチ	19		4	1	1	1	1	6			1	3		1
ガス溶断器	5		2					2				1		
電気溶接機	3		1					1				1		
ガレージジャッキ	11		2		1	1	1	2		1	1	1		1
ハイジャッキ	14		4		1	1	1	1	1	1	1	1	1	1
発電機	37	1	5	2	3	3	2	6	3	3	2	3	2	2
救命ボート	4	1	1					1				1		
船外機	4	1	1					1				1		
潜水具	15	15												
山林火災用分岐管	6	1	1				1	1				1		1
移動用空気圧縮機	2		1					1						
インパルス銃	2		1					1						
エアータント	3		1					1				1		
除細動器	14		2	1	1	1	1	2	1	1	1	1	1	1
スクープストレッチャー	14		2	1	1	1	1	2	1	1	1	1	1	1
バックボード	22	1	3	1	1	1	2	3	2	2	2	2	1	1
ケッド	4		1					1		1		1		
ハーフボード	4			1	1	1					1			
救命索発射銃	3		1					1				1		
エアバッグ	3		1					1				1		
酸素溶接機	2		1					1						
耐熱服	4		2					2						
空気式救助マット	2		1					1						
エアーツール	3		1					1				1		
レスキューツール一式	2		1					1						

区 分	署 所 別													
	合 計	消 防 本 部	中 消 防 署	中 消 防 署 森 山 分 遣 所	中 消 防 署 富 加 出 張 所	中 消 防 署 川 辺 出 張 所	中 消 防 署 八 百 津 出 張 所	南 消 防 署	南 消 防 署 東 可 児 分 遣 所	南 消 防 署 西 可 児 分 署	南 消 防 署 御 嵩 分 署	東 消 防 署	東 消 防 署 東 白 川 分 遣 所	東 消 防 署 七 宗 出 張 所
レスキューフレーム	2		1					1						
バスケットストレッチャー	4		1					2				1		
ロールグリス	2		1					1						
化学防護服(陽圧式)	6		4					2						
多目的探索カメラ	1	1												
削 岩 機	2		1					1						
熱画像カメラ	1		1											
救助用ファイバースコープ	2		1					1						
スキマジッキ	2		1					1						
鉄線カッター	4		2					2						
送 排 風 機	3		2					1						
放射線防護服	4		2					2						
放射線測定器	2		1					1						
有毒ガス測定器	3		1					1				1		
油圧式救助器具	17		6		1	1	1	3		1	1	2		1
救助訓練全身人形	1		1											

消防相互応援協定等締結状況

締結年月日	相手側	内容
昭和48年 3月 1日 昭和62年 2月28日改正	多 治 見 市	消 防 業 務 救 急 業 務
昭和49年 3月 1日 平成12年 3月28日改正	犬 山 市	消 防 業 務 救 急 業 務
昭和51年 8月17日	瑞 浪 市	消 防 業 務 救 急 業 務
昭和54年 3月28日	航空自衛隊岐阜基地司令	航空事故に伴う災害 発生時の連絡調整
昭和54年12月26日 昭和62年 3月31日改正	中 濃 消 防 組 合	消 防 業 務 救 急 業 務
昭和56年10月 1日 平成17年 5月26日改正	下 呂 市	消 防 業 務 救 急 業 務
昭和57年10月 1日	恵 那 市	消 防 業 務 救 急 業 務
昭和57年10月 1日 平成17年 2月13日改正	中 津 川 市	消 防 業 務 救 急 業 務
昭和58年 1月28日	土 岐 市	消 防 業 務 救 急 業 務
昭和58年 3月15日	各 務 原 市	消 防 業 務 救 急 業 務
昭和61年 9月13日	郡上広域行政事務組合 中 濃 消 防 組 合	危険物漏油処理資器材
平成 3年 3月11日	岐 阜 県 内 市 町 村 消 防 本 部	大 規 模 災 害 等
平成 6年 3月28日	岐 阜 県 知 事 ・ 市 町 村 消 防 本 部	岐 阜 県 防 災 ヘ リ コ プ タ ー
平成 9年 7月14日	加 茂 医 師 会 可 児 医 師 会	災 害 医 療 救 護 活 動
平成17年 2月25日	豊田市・瀬戸市・多治見市 土岐市・中濃消防組合	東海環状自動車道に伴う 消 防 ・ 救 急 業 務
平成18年 4月 5日	岐阜県エルピーガス協会 可 茂 支 部	災 害 時 に お け る エ ル ピ ー ガ ス の 供 給
平成18年 4月 5日	岐阜県石油商業組合 可 児 支 部 ・ 加 茂 支 部	災 害 時 に お け る 石 油 類 燃 料 の 供 給

市町村別防火対象物数

平成19年3月31日現在

市町村名		合	美	可	坂	富	川	七	八	白	東	御
防火対象物の区分		計	濃	児	祝	加	辺	宗	百	川	白	嵩
		計	加	市	町	町	町	町	津	町	川	町
合計		5,189	1,509	2,038	208	170	219	98	277	297	81	292
1	イ 劇場、映画館等	4	2	1						1		
	ロ 公会堂、集会場	160	26	56	6	9	10	7	14	15	6	11
2	イ キャバレー、ナイトクラブ等	2	1	1								
	ロ 遊技場、ダンスホール	21	7	10	1		1					2
	ハ 風俗営業等	2		1	1							
3	イ 待合、料理店等	8	2	1		2	1		2			
	ロ 飲食店	302	87	133	6	5	16	13	10	12	3	17
4	百貨店、マーケット等	293	88	151	5	5	7	2	8	10	4	13
5	イ 旅館、ホテル、宿泊所	71	22	11	1		1	2	9	13	8	4
	ロ 寄宿舍、下宿、共同住宅	1,100	401	532	55	13	29	3	12	16	2	37
6	イ 病院、診療所、助産所	99	31	39	2	1	4	4	5	6	2	5
	ロ 老人・児童福祉施設等	119	29	26	5	6	8	6	12	9	4	14
	ハ 幼稚園、盲・ろう・養護学校	14	3	9	1							1
7	小・中学校、高校、大学等	90	19	27	4	2	4	4	10	9	2	9
8	図書館、博物館等	12	2	3	1	1		1	1	1	1	1
9	イ 蒸気浴場、熱気浴場等	2		2								
	ロ イ以外の公衆浴場	1	1									
10	車両の停車場等											
11	神社、寺院等	94	18	29	3	4	10	2	13	9		6
12	イ 工場、作業場等	1,141	262	316	71	73	69	24	103	101	29	93
	ロ 映画、テレビスタジオ											
13	イ 自動車車庫、駐車場	7	3	1				1	1	1		
14	倉庫	254	80	92	11	15	13	3	12	12	4	12
15	前各項に該当しない事業場	598	169	224	19	21	26	20	39	42	9	29
16	イ 特定複合用途防火対象物	620	211	301	9	7	11	4	16	29	2	30
	ロ イ以外の複合用途防火対象物	152	40	67	6	4	8	2	6	10	4	5
17	重要文化財等の建造物	23	5	5	1	2	1		4	1	1	3

防火対象物立入検査等の状況

平成18年度

区分（延件数）		防火対象物数	立実 入施 検件 査数	違（ 通知書） 指 件 摘数	警発 告送 （命 令） 書数	改提 善出 報 告 書数	誓提 出 約 件 書数	緩提 和出 願 出 件 書数	休 止 等 届 出 件 数
防火対象物の区分									
合計		5,189	696	558		345	2	4	26
1	イ 劇場、映画館等	4	2	2		1			
	ロ 公会堂、集会場	160	36	31		14			
2	イ キャバレー、ナイトクラブ等	2				4			
	ロ 遊技場、ダンスホール	21	3	3		2			
	ハ 風俗営業等	2	1	1					
3	イ 待合、料理店等	8	4	4		2			1
	ロ 飲食店	302	27	26		12			2
4	百貨店、マーケット等	293	46	38		25			4
5	イ 旅館、ホテル、宿泊所	71	17	15		9			1
	ロ 寄宿舍、下宿、共同住宅	1,100	202	163		92			4
6	イ 病院、診療所、助産所	99	13	6		6			
	ロ 老人・児童福祉施設等	119	22	15		16	1		
	ハ 幼稚園、盲・ろう・養護学校	14							
7	小・中学校、高校、大学等	90	10	8		9			
8	図書館、博物館等	12	1	1		1			
9	イ 蒸気浴場、熱気浴場等	2	1	1		1			
	ロ イ以外の公衆浴場	1				0			
10	車両の停車場等					0			
11	神社、寺院等	94	7	5		3			
12	イ 工場、作業場等	1,141	149	118		77	1		6
	ロ 映画、テレビスタジオ								
13	イ 自動車車庫、駐車場	7	1	1					
14	倉庫	254	24	16		9			1
15	前各項に該当しない事業場	598	59	43		24			1
16	イ 特定複合用途防火対象物	620	54	50		30		4	6
	ロ イ以外の複合用途防火対象物	152	10	7		4			
17	重要文化財等の建造物	23	7	4		4			

用途別建築物消防同意状況

平成18年度

市町村名		合	美	可	坂	富	川	七	八	白	東	御
用途別		計	濃	児	祝	加	辺	宗	百	川	白	嵩
		計	加	市	町	町	町	町	津	町	川	町
合 計		497	153	213	22	10	24		16	7	1	51
1	イ 劇場、映画館等	1								1		
	ロ 公会堂、集会場	5	2	2			1					
2	イ キャバレー、ナイトクラブ等											
	ロ 遊技場、ダンスホール	5	1	3	1							
	ハ 風俗営業等											
3	イ 待合、料理店等											
	ロ 飲食店	6	2	4								
4	百貨店、マーケット等	33	10	15	2	1			2	1		2
5	イ 旅館、ホテル、宿泊所	1	1									
	ロ 寄宿舍、下宿、共同住宅	87	37	40	3		2					5
6	イ 病院、診療所、助産所	6		3								3
	ロ 老人・児童福祉施設等	8	2	4			1		1			
	ハ 幼稚園、盲・ろう・養護学校	4		4								
7	小・中学校、高校、大学等	5	2	3								
8	図書館、博物館等											
9	イ 蒸気浴場、熱気浴場等											
	ロ イ以外の公衆浴場											
10	車両の停車場等											
11	神社、寺院等	12	1	3		1	1		1	3	1	1
12	イ 工場、作業場等	98	30	30	5	3	7		6			17
	ロ 映画、テレビスタジオ											
13	イ 自動車車庫、駐車場	3		1			1			1		
14	倉庫	15	5	8	2							
15	前各項に該当しない事業場	25	5	17			1			1		1
16	イ 特定複合用途防火対象物	19	6	6			1		1			5
	ロ イ以外の複合用途防火対象物	6	1	4	1							
17	重要文化財等の建造物											
専 用 住 宅		62	12	26	4	3	3					14
そ の 他		96	36	40	4	2	6		5			3

同意建築物の構造・工事別状況

平成18年度

区 分	合 計	耐 火	準 耐 火	そ の 他
合 計	502	53	76	373
新 築	346	40	39	267
増 築	152	13	35	104
改 築	-	-	-	-
移 転	1	-	-	1
模 様 替	-	-	-	-
用 途 変 更	3	-	2	1

3 階以上の建築物状況

平成19年3月31日現在

区 分		階 数									
		3階	4階	5階	6階	7階	8階	9階	10階	11階以上	
合 計		785	295	90	29	13	12	6	2	3	
1	イ 劇場、映画館等		1								
	ロ 公会堂、集会場	10			1						
2	ロ 遊技場、ダンスホール	2									
3	ロ 飲食店	6									
4	百貨店、マーケット等	15	5								
5	イ 旅館、ホテル、宿泊所	13	3	2	2		1	1			
	ロ 寄宿舍、下宿、共同住宅	226	156	46	11	6	4	2		2	
6	イ 病院、診療所、助産所	16	7	3	2		1	1			
	ロ 老人・児童福祉施設等	7	7	1						1	
7	小・中学校、高校、大学等	80	29	1		1					
8	図書館、博物館等	2									
11	神社、寺院等	4									
12	イ 工場、作業場等	96	22	6	2	1					
13	イ 自動車車庫、駐車場		1								
14	倉庫	7	1								
15	前各項に該当しない事業場等	92	12	12	1						
16	イ 特定複合用途防火対象物	162	40	17	6	5	5	2	1		
	ロ イ以外の複合用途防火対象物	45	11	2	4		1		1		
17	重要文化財等の建造物	2									

危険物施設等の状況

平成19年3月31日現在

施設別 区分	合 計	製 造 所	貯 蔵 所									取 扱 所			
			屋 内 貯 蔵 所	屋 外 貯 蔵 所	屋 内 貯 蔵 所	地 下 貯 蔵 所	簡 易 貯 蔵 所	移 動 貯 蔵 所	屋 外 貯 蔵 所	給 油 取 扱 所	第 一 販 売 取 扱 所	第 二 販 売 取 扱 所	一 般 取 扱 所		
合 計	1,016	6	672	147	163	33	224	5	86	14	338	176 (68)	2	1	159
美濃加茂市	241	2	157	29	33	8	66	1	19	1	82	48 (19)	2	1	31
可 児 市	362	2	236	67	57	10	68	1	30	3	124	59 (23)			65
坂 祝 町	55		37	5	8		15		8	1	18	11 (8)			7
富 加 町	24		21	5	7	1	4		4		3	2 (1)			1
川 辺 町	56		39	9	11	2	12		2	3	17	7 (2)			10
七 宗 町	35		25	8	10		4		2	1	10	5			5
八 百 津 町	68		45	9	10	5	12	1	6	2	23	13 (4)			10
白 川 町	57		38	2	5	5	14		11	1	19	12 (2)			7
東 白 川 村	18		13		3		9		1		5	3			2
御 嵩 町	100	2	61	13	19	2	20	2	3	2	37	16 (9)			21

倍数別施設数

合 計	1,016	6	672	147	163	33	224	5	86	14	338	176 (68)	2	1	159
5倍以下	438	1	337	84	43	23	106	5	73	3	100	23 (23)	2		75
5倍を超え 10倍以下	228	1	160	40	37	10	63		1	9	67	13 (12)			54
10倍を超え 50倍以下	201	4	138	21	67		44		4	2	59	31 (29)		1	27
50倍を超え 100倍以下	46		22	2	5		7		8		24	23 (4)			1
100倍を超え 150倍以下	28		6		4		2				22	21			1
150倍を超え 200倍以下	25		4		4						21	21			
200倍を超え 1,000倍以下	49		5		3		2				44	44			
1,000倍を 超えるもの	1										1				1

*備考 給油取扱所の()内は、自家用給油取扱所の数。
但し、給油取扱所の数は、自家用給油取扱所の数を含む。

危険物施設等の申請等の状況

平成18年度

区分		施設別	合計	製造所	貯蔵所							取扱所					
					屋内貯蔵所	屋外タンク	屋内タンク	地下タンク	簡易タンク	移動タンク	屋外貯蔵所	給油取扱所	第一販売取扱所	第二販売取扱所	一般取扱所		
					所	所	所	所	所	所	所						
申請状況	合計		208		95	36	18	6	26		6	3	113	56 (7)			57
	許可申請	設置	33		25	17	2		6				8	1			7
		変更	49		17	2	4	2	5		3	1	32	17 (2)			15
	完成検査	設置	32		22	15	2		5				10	2			8
		変更	43		15	2	4	2	4		3		28	16 (2)			12
	仮貯蔵・仮取扱		6		5		4					1	1				1
	仮使用承認		41		10		2	2	5			1	31	17 (2)			14
	許可証等の再交付		4		1				1				3	3 (1)			
	合計		25														
	タンク検査	水張	25	(屋外タンク、20号タンク)													
水圧																	
届出状況	合計		781	9	469	83	113	13	206	4	43	7	303	196 (54)			107
	用途の廃止		50		36	3	16	1	12		3	1	14	6 (2)			8
	譲渡又は引渡し		12	1	5	1	2		2				6	4 (4)			2
	種類・数量変更		13	1	9	4	3		2				3				3
	変更		304	3	202	48	64	8	54	2	22	4	99	51 (14)			48
	休止再開	休止	5		4		1		3				1	1			
		再開	2		1		1						1	1			
	事故発生		3		2						2		1	1			
	資料提出		222		124	3	1		106		14		98	85 (19)			13
	危険物保安監督者	選任	94	2	47	17	13	2	13	1		1	45	27 (9)			18
解任		76	2	39	7	12	2	14	1	2	1	35	20 (6)			15	

*備考 給油取扱所の()内は、自家用給油取扱所の数。
但し、給油取扱所の数は、自家用給油取扱所の数を含む。

危険物施設等に対する立入検査の状況

平成18年度

施設別 区分	合 計	製 造 所	貯 蔵 所								取 扱 所				
			屋 内 貯 蔵 所	屋 外 貯 蔵 所	屋 内 貯 蔵 所	地 下 貯 蔵 所	簡 易 貯 蔵 所	貯 蔵 所	移 動 貯 蔵 所	貯 蔵 所	屋 外 貯 蔵 所	給 油 取 扱 所	第 一 販 売 取 扱 所	第 二 販 売 取 扱 所	一 般 取 扱 所
施設数	1,016	6	672	147	163	33	224	5	86	14	338	176 (68)	2	1	159
立入検査延回数	246	2	164	30	34	5	62	1	31	1	80	44 (23)	2	1	33
違反指摘件数	106	2	63	5	18		24	1	15		41	30 (14)			11

*備考 給油取扱所の()内は、自家用給油取扱所の数。但し、給油取扱所の数は、自家用給油取扱所の数を含む。

市町村別各種届出・証明願等に関する状況

平成18年度

届出区	合 計	市 町 村 名												
		美 濃 加 茂 市	可 児 市	坂 祝 町	富 加 町	川 辺 町	七 宗 町	八 百 津 町	白 川 町	東 白 川 村	御 嵩 町	管 外		

防火管理者に関する事項

防火管理者	選任届	291	71	123	8	9	10	2	18	18	4	28
	解任届	229	54	89	7	9	10	1	18	18	3	20
防火管理者資格取得者												
防火管理者資格証明願・再交付												

証明願等に関する事項

証明願	災 災	71	38	13			3	1	2	7	1	6
	救 急 出 動	7	2				1	1		1		2
	消 防 用 設 備 等											
	危 険 物 完 成 検 査											
意見書	そ の 他	2	1	1								
	特 定 供 給 設 備	1		1								
通知書	液 化 石 油 ガ ス 販 売 施 設 等											
	消 防 用 設 備 等 適 合	2		2								

建築同意に関する事項

同意願	昇 降 機 ・ 火 薬 庫 等											
建 築 物 仮 使 用 承 認		4	1	2								1

市町村別各種届出状況

平成18年度

市町村名 届出区分	合 計	美 濃 加 茂 市	可 児 市	坂 祝 町	富 加 町	川 辺 町	七 宗 町	八 百 津 町	白 川 町	東 白 川 村	御 嵩 町
--------------	--------	-----------------------	-------------	-------------	-------------	-------------	-------------	------------------	-------------	------------------	-------------

消防法関係

合 計	635	175	306	24	10	18	4	27	25	7	39
消 防 計 画	345	87	151	6	8	13	3	22	21	7	27
液 化 石 油 ガ ス	貯蔵・取扱	268	81	144	17	2	5	1	5	3	10
	廃 止	19	7	8	1				1		2
圧縮アセチレンガス	貯蔵・取扱	3		3							
	廃 止										

予防条例関係

合 計	2,045	518	666	80	55	107	110	140	91	38	240
防 火 対 象 物 使 用 開 始	298	93	127	10	10	15		13	5	1	24
炉・かまど設備	20	12	5		1	1			1		
ボイラー設備	34	10	11		1	4	3	2			3
乾 燥 設 備 等	14	1	5				1		5		2
発 電 設 備	19	3	8			4	1				3
変 電 設 備	91	31	30	4	3	2	1	8	1		11
蓄 電 池 設 備	28	12	6	1	1	2			3		3
ネオン管灯設備設置	1	1									
水素ガス充てん気球設置											
火災とまぎらわしい行為	321 (156)	54 (11)	46 (10)	15 (5)	4 (1)	19 (7)	58 (50)	25 (15)	9 (2)	11 (2)	80 (53)
煙 火 消 費	25	2	3		1		2	6	5	6	
催 物 開 催	7	4	2	1							
水 道 断 減 水	25		17		1		1		6		
道 路 工 事	1,024	276	347	46	28	56	38	72	51	17	93
少 量 危 険 物	77	16	34	3	5	2	2	3	2	1	9
指 定 可 燃 物	12		6			1		5			
少 量 危 険 物 等 廃 止	49	3	19			1	3	6	3	2	12

*備考 火災とまぎらわしい行為届出の件数は、電話等の連絡も含めた件数。
()は電話等の連絡件数。

各対象別防火・防災広報活動実施状況

平成18年度

対 象 行事区分		合 計	町・区 会・自治 会	住 民 防 火 組 織 等	婦 人 (女 性) 防 火 ク ラ ブ	婦 人 会	学 校 ・ 幼 稚 園	保 育 園	少 年 消 防 ク ラ ブ	子 供 会	老 人 ク ラ ブ	各 種 事 業 所	自 衛 消 防 組 織	そ の 他 の 団 体
合 計	実施回数	1,342	167			6			526		37		502	104
	参加人員	145,550	15,594			137			84,694		835		41,574	2,716
講 話 ・ 防 火 映 画	実施回数	277	36			2			97		25		101	16
	参加人員	34,988	1,952			45			20,515		510		11,514	452
消 火 訓 練 指 導	実施回数	284	29			1			95		3		145	11
	参加人員	37,156	1,960			20			21,424		68		13,568	116
救 急 法 指 導	実施回数	422	82			2			146		7		111	74
	参加人員	10,418	2,193			47			3,625		192		2,284	2,077
避 難 訓 練 及 び 防 災 訓 練 指 導	実施回数	304	12			1			142		2		144	3
	参加人員	47,294	2,626			25			30,799		65		13,708	71
消 防 の 広 場 会 展 示	実施回数	8	7										1	
	参加人員	7,350	6,850										500	
幼 ・ 少 年 防 火 指 導	実施回数	44							44					
	参加人員	8,195							8,195					
防 火 パ レ ード	実施回数	3	1						2					
	参加人員	149	13						136					

消防・防災広報実施状況

平成18年度

活動区分		数	内容
有線による放送等報	有線放送及び行政無線等利用	118回	防火・防災対策 各種災害の予防対策 春、秋の火災予防運動 —について広報
印刷物による広報	防火ポスター	2回	各種防火ポスターを管内各所に掲示
	市町村広報紙利用	16回	管内各市町村の広報紙に随時掲載
	広報可茂消防	4回	年4回（6月、9月、11月、2月）管内の全世帯に配布
広報車による広報	火災予防運動	91回	春、秋の火災予防運動期間中、各署所ごとに随時巡回広報
	異常気象による火災予防	39回	火災警報・乾燥注意報等の発令時に随時
その他	防火作品募集	1回	管内各小・中学校の児童・生徒より防火ポスター募集
	消防広場開催	8回	各市町村の産業祭、農業祭、町民まつり等に共催
	婦人防火クラブ研修会	2回	<ul style="list-style-type: none"> ・ 婦人防火全国大会 ・ 可茂地域婦人（女性）防火クラブ指導者研修会 ・ 婦人（女性）防火クラブ消火器等取扱指導会 ・ 各市町村における研修会等

平成18年の火災概況

< 火災件数 >

火災件数は103件で、前年(119件)に比べ16件の減少となりました。
また、出火率(人口1万人当たりの出火件数)は、4.41となりました。

< 火災種別 >

火災種別は、建物火災が49件と火災全体の約47%を占め、そのうち住宅火災は40件で建物火災の約82%を占めています。次いで、その他の火災36件(35%)、車両火災15件(15%)、林野火災3件(3%)となっています。

< 出火原因 >

出火原因の多い順に見ると、たき火29件(28%)、こんろ12件(12%)、放火の疑い11件(11%)、たばこ5件(5%)、電気配線等の4件(4%)などとなっています。

< 損害額 >

火災による損害額は104,091千円で、前年(129,899千円)に比べ25,808千円の減少となりました。

また、火災1件当たり約1,011千円、1日に約285千円の財産が灰になったこととなります。

< 死傷者 >

火災による死者は5名で、前年(2名)より3名増加し、負傷者は25名で、前年(17名)より8名の増加となっています。

市町村別火災発生状況

平成18年

市町村名 区分		合	美	可	坂	富	川	七	八	白	東	御
		計	濃	児	祝	加	辺	宗	百	川	白	嵩
		市	茂	市	町	町	町	町	町	町	村	町
		市	市	市	町	町	町	町	町	町	村	町
火災 件数 (件)	合計	103	35	27	10	4	8	2	7	3	1	6
	建物	49	13	10	8	3	3	2	3	3	1	3
	林野	3	1	1			1					
	車両	15	5	8	1							1
	その他	36	16	8	1	1	4		4			2
焼損 棟数 (棟)	全焼	21	6	5	5		1		1	2		1
	半焼	8	3	1	1			1	2			
	部分焼	16	6	4		1	2	1				2
	ぼや	26	8	3	3	2	5	1	2	1	1	
火災	人員(人)	121	37	18	7	9	18	5	9	7	1	10
	世帯(世帯)	41	14	7	4	3	5	1	2	1	1	3
焼損 面積	建物床面積(m ²)	2,660	1,020	282	418	1	120	50	106	474		189
	建物表面積(m ²)	243	82	18	56		59	26	1		1	
	林野(a)	10	2	8								
死(傷者)	死者	5	1	1	1		1		1			
	負傷者	25	7	7		3	2		1	4	1	
損害 額 (千円)	合計	104,091	42,528	12,957	10,870	115	3,860	5,745	1,336	17,818	52	8,810
	建物	100,368	41,139	11,065	10,858	115	3,860	5,745	1,336	17,818	52	8,380
	林野											
	車両	3,667	1,333	1,892	12							430
	その他	56	56									

月別火災発生状況

平成18年

区 分		月 別												
		合 計	一 月	二 月	三 月	四 月	五 月	六 月	七 月	八 月	九 月	十 月	十 一 月	十 二 月
火災件数 (件)	合 計	103	17	10	5	7	8	6	10	9	7	8	5	11
	建 物	49	5	5	1	3	3	2	6	2	5	4	4	9
	林 野	3	2						1					
	車 両	15	1	2	1	1	3	1	3		1	1		1
	そ の 他	36	9	3	3	3	2	3		7	1	3	1	1
焼損棟数 (棟)	全 焼	21	2	5		3			1	3	2		2	3
	半 焼	8	1	1							1		1	4
	部 分 焼	16	1			1	2	1	1	2	1	3	1	3
	ば や	26	2	1	1	1	1	1	4	3	3	1	6	2
い 災	人 員 (人)	121	10	8	1		7	4	10	9	10	13	29	20
	世帯 (世帯)	41	6	2	1		3	1	3	6	2	3	8	6
焼 損 面 積	建物床面積(m ²)	2,660	360	354		104	38	5	45	400	110	2	306	936
	建物表面積(m ²)	243	62	77			7	1	5	28	1	2	59	1
	林 野 (a)	10	8						2					
死(傷)者	死 者	5	2	1		1						1		
	負 傷 者	25	6	2		1	3		3	2		1	2	5
損 害 額 (千円)	合 計	104,091	11,506	17,867	257	1,952	3,473	435	1,840	10,007	2,361	1,205	10,901	42,287
	建 物	100,368	11,214	17,778	6	1,652	3,213	422	825	10,007	1,931	212	10,851	42,257
	林 野													
	車 両	3,667	289	89	251	300	258	12	1,015		430	993		30
	そ の 他	56	3				2	1					50	

最長無火災期間及び最多出場回数

最長無火災期間	平成18年	18日間 (6月15日~7月2日)	平成17年	17日間 (8月24日~9月9日)
最多出場回数		1日3回 (1月22日)		1日3回 (4月6日、6月9日、11月21日)

時間別火災発生件数

平成18年

時間 \ 火災種別	合計	建物	林野	車両	その他
0:00 ~ 1:59	5	2	1	2	
2:00 ~ 3:59	7	5		2	
4:00 ~ 5:59	8	6		1	1
6:00 ~ 7:59	1				1
8:00 ~ 9:59	2			1	1
10:00 ~ 11:59	11	7			4
12:00 ~ 13:59	19	6	1	1	11
14:00 ~ 15:59	10	2			8
16:00 ~ 17:59	16	5		5	6
18:00 ~ 19:59	11	8	1	1	1
20:00 ~ 21:59	8	5		2	1
22:00 ~ 23:59	1	1			
不明	4	2			2
合計	103	49	3	15	36

四半期別火災発生状況

年別 \ 季別	平成18年				平成17年			
	件数 (件)	割合 (%)	損害額 (千円)	割合 (%)	件数 (件)	割合 (%)	損害額 (千円)	割合 (%)
1期(1~3月)	32	31.1	29,630	28.5	25	21.0	28,783	22.2
2期(4~6月)	21	20.4	5,860	5.6	49	41.2	53,454	41.2
3期(7~9月)	26	25.2	14,208	13.6	20	16.8	11,745	9.0
4期(10~12月)	24	23.3	54,393	52.3	25	21.0	35,917	27.6
合計	103	100.0	104,091	100.0	119	100.0	129,899	100.0

天候別火災発生件数

平成18年

月 天候	合 計	一 月	二 月	三 月	四 月	五 月	六 月	七 月	八 月	九 月	十 月	十 一 月	十 二 月
晴	81	12	7	4	6	7	5	5	9	5	8	5	8
曇	17	5	1	1	1		1	4		1			3
雨	5		2			1		1		1			
雪	0												
霧	0												
不 明	0												
合 計	103	17	10	5	7	8	6	10	9	7	8	5	11

風向別火災発生件数

平成18年

風向 種別	合 計	北	北 北 東	北 東	東 北 東	東	東 南 東	南 東	南 南 東	南	南 南 西	南 西	西 南 西	西	西 北 西	北 西	北 北 西	無 風	不 明
合 計	103	7	1	2	3	1	3	3	1	8	5	6	9	6	19	13	11	5	
建 物	49	3	1	1	1	1	2	2	1	2	2	4	2	1	7	9	7	3	
林 野	3	1													1		1		
車 両	15				1		1			2	2	1		2	4		1	1	
そ の 他	36	3		1	1			1		4	1	1	7	3	7	4	2	1	

火災の覚知方法

年 区分 覚知別	平 成 1 8 年					平 成 1 7 年				
	合 計	建 物	林 野	車 両	そ の 他	合 計	建 物	林 野	車 両	そ の 他
合 計	103	49	3	15	36	119	76	2	14	27
火災報知専用電話(加入)	48	25	1	4	18	61	41	2	6	12
火災報知専用電話(携帯)	27	13		5	9	26	13		7	6
加 入 電 話	9	3	2	4		8	6		1	1
駆 込 み 通 報	1				1	1	1			
事 後 聞 知	17	7		2	8	20	14			6
そ の 他	1	1				3	1			2

原因別火災発生件数

平成18年

原因 月	合計	こんろ	たばこ	たき火	火遊び	放火	風呂・かまど	ストーブ	放火の疑い	ライター	煙突・煙道	電気配線等	車の燃料	その他	不明
合計	103	12	5	29	3	3		3	11	2	2	4		9	20
1月	17	2	1	8	1	1			1						3
2月	10	1	1	3				1	2						2
3月	5			1											4
4月	7	1		5					1						
5月	8		2						1	1				1	3
6月	6	1	1		1				1					1	1
7月	10	5		2	1							1		1	
8月	9			5										3	1
9月	7			2		1			1			1		1	1
10月	8	1		3					2					1	1
11月	5							1		1		2			1
12月	11	1				1		1	2		2			1	3
合計	103	12	5	29	3	3		3	11	2	2	4		9	20
美濃加茂市	35	4	3	12		1			4	2		1		3	5
可児市	27	2	1	6	1	1			3			2		3	8
坂祝町	10	3	1	2					1					1	2
富加町	4			1					2						1
川辺町	8	1		4		1			1						1
七宗町	2							1						1	
八百津町	7	1		3	1						1			1	
白川町	3							2							1
東白川村	1	1													
御嵩町	6			1	1						1	1			2
合計	103	12	5	29	3	3		3	11	2	2	4		9	20
建物	49	12	2	4		1		3	6	1	2	2		5	11
林野	3			2		1									
車両	15				1	1			3	1		1		3	5
その他	36		3	23	2				2			1		1	4

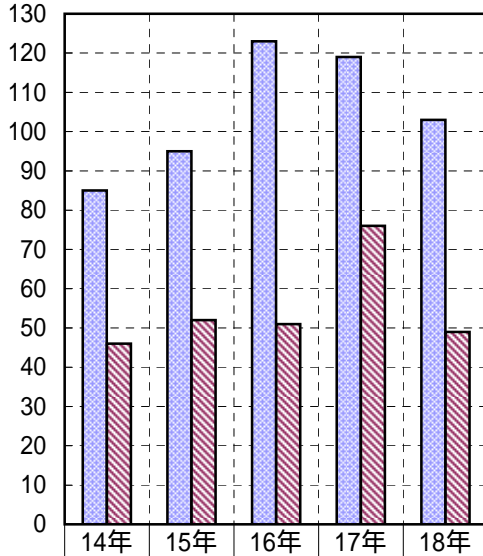
過去5年間の火災推移

区分	火災件数(件)				焼損棟数(棟)			り災		焼損面積			死傷者(人)		損害見積額(千円)									
	合計	建物	林野	車両	その他	全焼	半焼	部分焼	人員(人)	世帯	建物面積(m ²)	建床面積(m ²)	建表面積(m ²)	林野(a)	死者	負傷者	合計	建物	林野	車両	その他			
可茂消防事務組合																								
平成14年	85	46	3	20	16	22	4	13	17	86	28	4,059	76	14	3	9	481,153	475,611			5,449	93		
平成15年	95	52	2	14	27	18	7	22	23	137	38	3,103	85	114	3	10	275,636	270,104			2,070	3,462		
平成16年	123	51	8	21	43	20	3	26	16	119	34	2,018	486	84	3	12	130,168	120,400	15	8,281	1,472			
平成17年	119	76	2	14	27	22	11	30	35	173	53	2,213	361	2	2	17	129,899	127,156	35	2,672	36			
平成18年	103	49	3	15	36	21	8	16	26	121	41	2,660	243	10	5	25	104,091	100,368			3,667	56		
岐 阜 県																								
平成18年	989	488	30	134	337	696	(棟)	696	(棟)	405	世帯	26,050	2,629	192	47	121	113,985,192							
全 国 (概数)																								
平成18年	53,260	31,494	1,574	6,239	13,953	42,614	(棟)	42,614	(棟)	29,125	世帯	1,385,310	143,221	84,280	2,066	8,538	116,585,589							

グラフで見る過去5年間の火災推移

火災件数

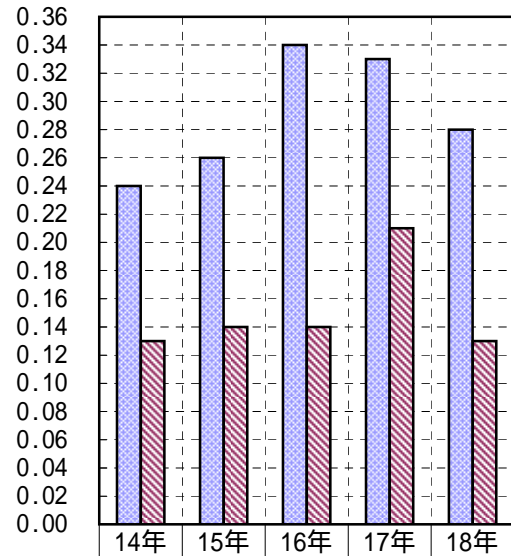
単位：件



■ 合計件数	85	95	123	119	103
■ 建物火災	46	52	51	76	49

一日当たりの火災件数

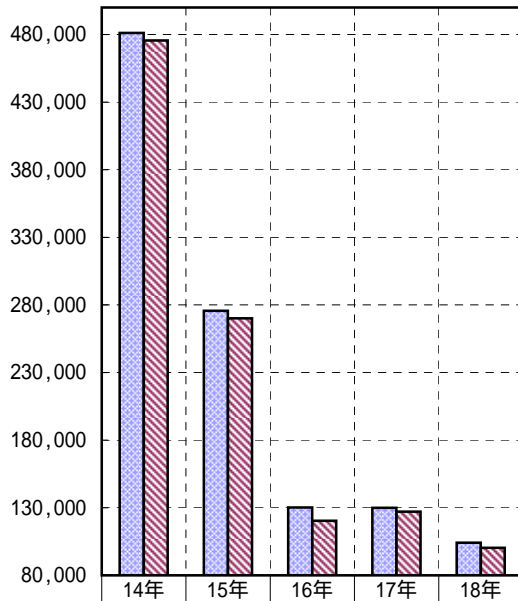
単位：件



■ 総件数	0.24	0.26	0.34	0.33	0.28
■ 建物	0.13	0.14	0.14	0.21	0.13

損害額

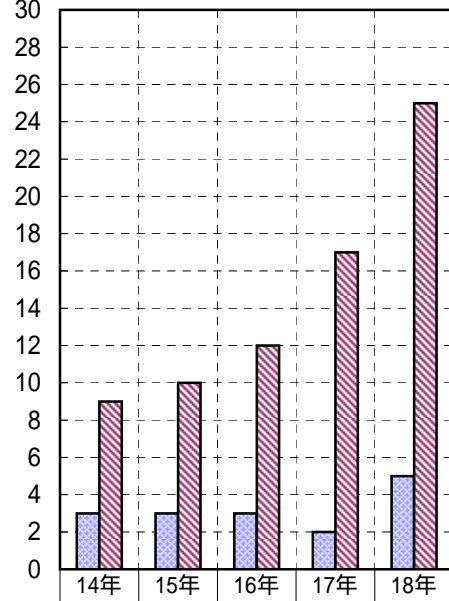
単位：千円



■ 合計	481,153	275,636	130,168	129,899	104,091
■ 建物	475,611	270,104	120,400	127,156	100,368

死傷者

単位：人



■ 死者	3	3	3	2	5
■ 負傷者	9	10	12	17	25

過去5年間のおもな火災

発 年	生 月	出 時	火 間	火 種	災 別	発 生 場 所	出 火 原 因	焼 損 面 積	死 傷 者 (人)	損 害 額 (千円)
14	1	16	0:45	建	物	可児市土田	放 火 自 殺	1 8 5 m ²	死1	16,261
	2	6	11:25	建	物	可児市土田	機 械 の 摩 擦	4 8 7 m ²		99,187
	3	31	23:10	建	物	美濃加茂市太田本町	炭 ・ 取 灰	2 2 9 m ²		10,398
	7	6	2:10	建	物	可児市菅刈	モ ー タ ー の 過 熱	3 0 9 m ²		37,549
	9	12	16:22	建	物	可児市土田	バ ッ テ リ ー の 過 電 流	9 1 5 m ²	傷1	200,167
	9	26	18:55	車	両	加茂郡七宗町上麻生	放 火 自 殺		死1	
	11	15	15:25	建	物	加茂郡富加町大山	ガ ソ リ ン に 引 火	6 0 4 m ²	傷2	48,362
	12	14	23:15	建	物	可児市禅台寺	た ば こ	1 1 7 m ²	死1傷2	4,243
15	1	22	19:00	建	物	加茂郡坂祝町取組	ス ト ー ブ	1 6 4 m ²	死1傷1	28,041
	1	26	21:00	車	両	加茂郡八百津町久田見	衝 突 に よ り 発 火		死1	306
	2	17	12:50	建	物	美濃加茂市本郷町	放 火 自 殺	1 m ²	死1	4
	5	27	2:15	建	物	可児市下恵土	不 明	5 8 4 m ²		120,856
	11	24	19:00	建	物	美濃加茂市太田町	ス ト ー ブ	1 9 3 m ²	傷1	32,438
16	1	12	19:20	建	物	加茂郡七宗町中麻生	放 火 の 疑 い	3 0 0 m ²		13,926
	4	27	1:50	車	両	美濃加茂市御門町	不 明		死1	538
	8	31	11:15	建	物	可児市緑ヶ丘	こ ん ろ	1 2 3 m ²	傷2	16,042
	11	25	不 明	車	両	加茂郡白川町三川	放 火 自 殺		死1	156
	12	31	17:40	建	物	加茂郡八百津町八百津	不 明	1 5 9 m ²	死1	4,874
17	3	23	20:40	建	物	美濃加茂市伊深町	不 明	1 9 8 m ²		16,360
	4	3	2:30	建	物	加茂郡東白川村神土	不 明	1 5 8 m ²		20,851
	4	28	7:00	建	物	加茂郡八百津町上牧野	不 明	1 9 4 m ²		10,459
	10	11	7:45	建	物	可児市若葉台	不 明	2 6 m ²	死1	3,389
	10	20	17:33	建	物	可児市下恵土	こ ん ろ	1 m ²	傷3	763
	11	12	15:20	そ の 他		可児市大森	放 火		死1	
	11	21	12:55	建	物	可児郡御嵩町伏見	不 明	4 8 m ²		11,317
18	1	6	23:30	建	物	可児市川合	不 明	4 4 m ²	死1傷1	1,804
	1	17	2:00	建	物	加茂郡坂祝町酒倉	不 明	2 7 3 m ²	死1	5,502
	2	12	4:00	建	物	美濃加茂市加茂野町稲辺	た ば こ	1 6 2 m ²	傷1	10,224
	2	27	17:00	そ の 他		加茂郡八百津町野上	た き 火		死1	
	4	22	不 明	そ の 他		加茂郡川辺町上川辺	た き 火	2 m ²	死1	
	10	4	3:00	車	両	美濃加茂市御門町	衝 撃 の 火 花		死1	993
	12	4	17:00	建	物	加茂郡白川町黒川	ス ト ー ブ	4 1 1 m ²	傷4	15,193
	12	16	4:20	建	物	美濃加茂市太田町	放 火 の 疑 い	1 4 6 m ²		15,505

損害額10,000千円以上、焼損面積200アール以上、死者1名以上、負傷者3名以上の火災

平成18年の救急概況

< 出場件数 >

平成18年の救急出場件数は6,334件で、前年(6,140件)に比べ194件増加しました。救急車の出場については、1日当たり約17回出場し、管内住民約36人に1人の割合で利用したことになります。

< 救急種別 >

救急種別では、急病が3,875件で前年(3,629件)と比較すると246件増加、自損行為96件(前年68件)で28件増加、火災28件(前年12件)で16件増加、交通事故930件(前年1,015件)で85件減少しています。そのほかについては、微増減しています。

平成18年の救助概況

< 出場件数 >

平成18年の救助出場件数は121件で、前年(133件)に比べ12件減少しました。

< 救助種別 >

救助種別では、交通事故が80件で前年(91件)と比較すると11件減少しましたが、救助件数の大半を占めています。その他は、水難事故9件、機械による事故3件、建物等による事故1件、その他の事故28件となっています。

市町村別救急出場等の状況

平成18年

区分	市町村名												
	合計	美濃加茂市	可児市	坂祝町	富加町	川辺町	七宗町	八百津町	白川町	東白川村	御嵩町	管外	
出場件数	6,334	1,681	2,488	205	173	305	174	373	301	72	542	20	
傷病者搬送件数	6,009	1,609	2,362	193	159	290	163	355	278	68	518	14	
不搬送件数	317	71	124	12	14	14	11	17	21	4	24	5	
医師資器材等搬送	8	1	2			1		1	2			1	
搬送人員	6,271	1,696	2,462	205	169	303	173	361	288	69	531	14	
出場件数	火災	28	11	6	2	2	2	2	2	1			
	自然災害	0											
	水難事故	9	2	3			1	1	2				
	交通事故	930	258	416	38	28	35	23	22	33	4	59	
	労働災害	95	21	33	4	5	10	3	3	6	1	9	
	運動競技	29	10	11		1	2	1	1	2		1	
	一般負傷	780	191	333	26	16	38	20	51	33	7	64	
	加害	30	11	11	1		3		3			1	
	自損行為	96	19	42	2	4	6	2	3	10	1	7	
	急病	3,875	994	1,474	128	117	199	110	273	179	41	356	
	その他	462	164	159	4		9	14	15	34	17	45	

覚知別救急出場状況

平成18年

覚知別	月別	平成18年												
		合計	一月	二月	三月	四月	五月	六月	七月	八月	九月	十月	十一月	十二月
合計		6,334	566	480	516	513	542	431	561	543	528	551	516	587
専用電話(119)		4,564	410	347	375	371	399	303	403	389	367	391	380	429
携帯電話(119)		1,135	89	73	97	98	100	88	108	101	101	93	84	103
一般加入電話		457	52	43	31	32	30	25	38	39	35	47	41	44
駆込み通報		132	8	15	10	9	7	12	9	11	22	16	6	7
その他		46	7	2	3	3	6	3	3	3	3	4	5	4

月別救急出場等の状況

平成18年

区 分		平成18年													
		合 計	一 月	二 月	三 月	四 月	五 月	六 月	七 月	八 月	九 月	十 月	十 一 月	十 二 月	
救 急 出 場 件 数	合 計	6,334	566	480	516	513	542	431	561	543	528	551	516	587	
	火 災	28	5	5		2	2		4	1		1	2	6	
	自然災害	0													
	水難事故	9	1			1	1	1	1	3	1				
	交通事故	930	68	68	79	70	85	67	92	92	79	75	84	71	
	労働災害	95	5	10	8	7	3	7	7	9	8	13	8	10	
	運動競技	29	1	2	2	3	2	8	5	3	1	2			
	一般負傷	780	72	52	59	81	62	54	59	68	65	85	55	68	
	加 害	30	3	2	4	1	4	2	2	4	2	2	3	1	
	自損行為	96	10	8	7	9	7	6	8	8	12	10	8	3	
	急 病	3,875	357	297	313	303	330	256	341	331	323	320	329	375	
	そ の 他	462	44	36	44	36	46	30	42	24	37	43	27	53	
搬 送 人 員	合 計	6,271	565	476	510	497	530	438	560	553	507	535	520	580	
	死 亡	男	70	9	11	6	7	2	3	7	5	3	6	4	7
		女	59	8	5	9	6	7	4	2	5	1	4	2	6
	重 症	男	512	56	43	41	48	52	28	40	34	31	42	47	50
		女	431	53	33	42	39	35	31	22	35	40	39	32	30
	中 等 症	男	1,192	99	90	105	90	102	93	103	92	106	96	98	118
		女	968	82	77	79	77	80	64	95	88	79	82	79	86
	軽 症	男	1,626	139	109	128	125	138	111	178	163	115	128	144	148
		女	1,411	119	108	100	104	114	104	113	131	131	138	114	135
	そ の 他	男	1	0	0	0	1	0	0	0	0	0	0	0	0
		女	1	0	0	0	0	0	0	0	0	1	0	0	0
	計	男	3,401	303	253	280	271	294	235	328	294	255	272	293	323
女		2,870	262	223	230	226	236	203	232	259	252	263	227	257	
出 場 件 数		6,334	566	480	516	513	542	431	561	543	528	551	516	587	
不 搬 送 件 数		317	27	26	24	29	23	15	25	27	36	27	24	34	

救急隊員の行った応急処置状況

単位：人

処置 事故種別	止血	固定	人呼	工吸	胸圧	骨迫	心蘇	肺生	酸吸	素入	気確	道保	保温	被覆	在宅療 法継続
合計	238	1,098	69	17	212	2,307	347	2,491	398	26					
急病	30	78	50	15	176	1,710	292	1,737	17	23					
交通事故	69	698	3	0	4	177	7	205	161	0					
一般負傷	101	227	6	1	11	117	19	264	160	2					
その他	38	95	10	1	21	303	29	285	60	1					

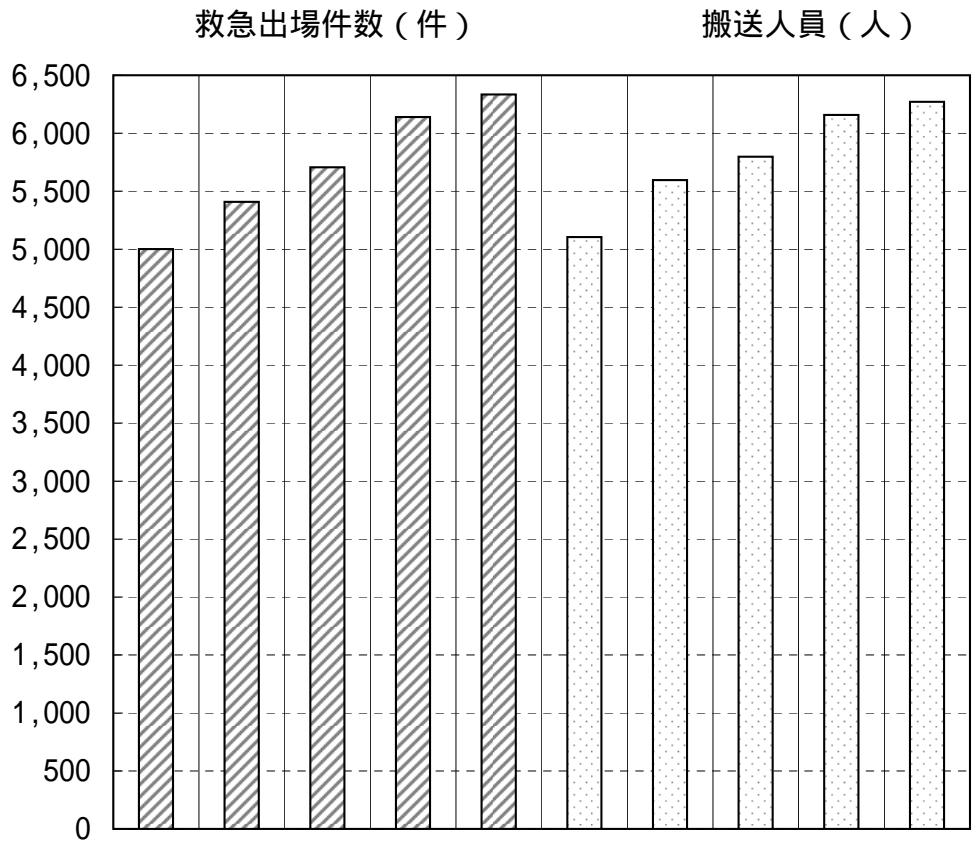
処置 事故種別	ショック パンツ	除細動	静脈 路保	その 他急 置	血測	圧定	聴診 器取	血素 中飽 測定	酸和 心電 図	薬投	剤与 人	急対 象員
合計	0	41	29	3,186	5,420	1,838	5,760	2,522	0	6,131		
急病	0	37	23	2,372	3,320	1,304	3,513	2,051	0	3,686		
交通事故	0	0	2	229	847	218	919	78	0	1,020		
一般負傷	0	2	0	289	653	157	687	145	0	744		
その他	0	2	4	296	600	159	641	248	0	681		

医療機関別搬送状況

平成18年

医療機関区分	国公立	公的	私的		計	その他の場所	合計
			病院	診療所			
救急告示	542	150	5,459	0	6,151		
その他	16	4	44	47	111		
計	558	154	5,503	47	6,262	9	6,271

過去5年間の救急推移



		救急出場件数					搬送人員				
		14年	15年	16年	17年	18年	14年	15年	16年	17年	18年
事故種別	合計	5,001	5,408	5,706	6,140	6,334	5,104	5,596	5,798	6,157	6,271
	火災	8	11	11	12	28	6	7	8	11	21
	自然災害	0	0	0	0	0	0	0	0	0	0
	水難事故	6	4	2	2	9	0	2	1	1	4
	交通事故	949	965	1,002	1,015	930	1,206	1,306	1,282	1,253	1,123
	労働災害	91	93	96	107	95	91	92	95	104	95
	運動競技	21	24	27	19	29	22	25	27	20	29
	一般負傷	584	653	705	788	780	586	646	691	759	757
	加害	27	33	27	33	30	25	34	24	33	28
	自損行為	67	82	90	68	96	51	63	64	53	68
	急病	2,859	3,098	3,351	3,629	3,875	2,736	2,984	3,219	3,463	3,700
	その他	389	445	395	467	462	381	437	387	460	446
1日平均		14	15	15	16	17	14	15	15	16	17
1ヶ月平均		417	450	475	511	527	425	466	483	513	522
管内人口に対する割合		46人に1件	43人に1件	40人に1件	37人に1件	36人に1件	44人に1人	42人に1人	42人に1人	37人に1人	37人に1人

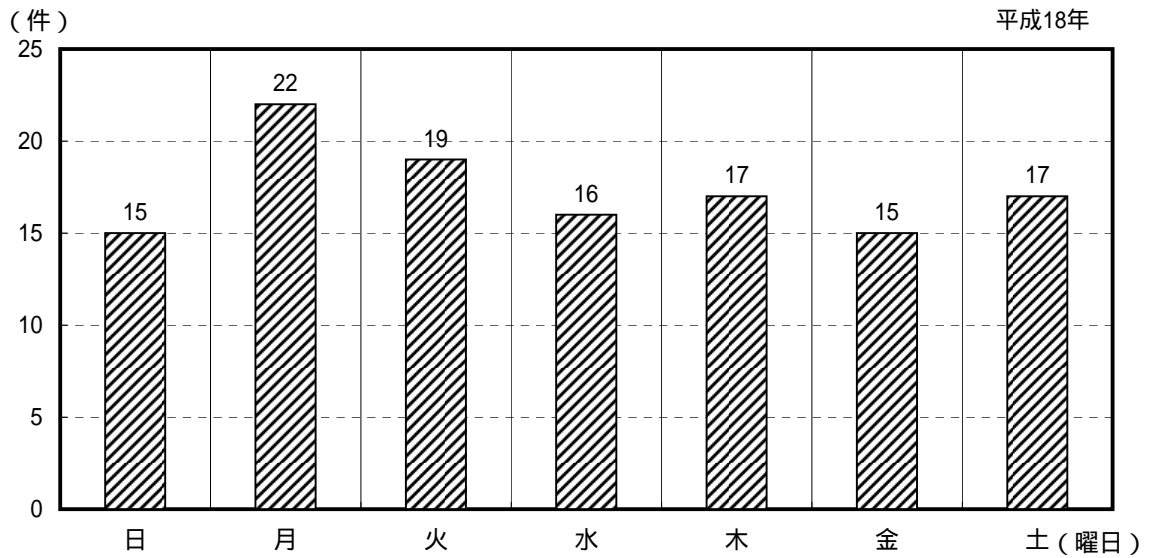
市町村別救助出動状況

平成18年

事故種別 市町村名	火	災	交通事故	水難事故	自然災害	機械に よる事故	建物等 による事故	ガス及び 酸欠事故	爆発事故	その他	合 計
美濃加茂市	0		20	2	0	0	1	0	0	4	27
可 児 市	0		29	4	0	1	0	0	0	13	47
坂 祝 町	0		3	0	0	0	0	0	0	0	3
富 加 町	0		2	0	0	1	0	0	0	0	3
川 辺 町	0		4	3	0	0	0	0	0	3	10
七 宗 町	0		3	0	0	0	0	0	0	0	3
八 百 津 町	0		2	0	0	0	0	0	0	0	2
白 川 町	0		8	0	0	0	0	0	0	5	13
東白川村	0		0	0	0	0	0	0	0	1	1
御 嵩 町	0		5	0	0	1	0	0	0	2	8
管 外	0		4	0	0	0	0	0	0	0	4
合 計	0		80	9	0	3	1	0	0	28	121

曜日別救助出動件数

平成18年



事故種別救助活動状況

平成18年

事故種別 区分	火 災	交通事故	水難事故	自然災害	機械に よる事故	建物等 よる事故	ガス及び 酸欠事故	爆発事故	その他	合 計
出 動 件 数	0	80	9	0	3	1	0	0	28	121
活 動 件 数	0	24	5	0	1	1	0	0	18	49
救 助 人 員	0	27	4	0	1	1	0	0	18	51

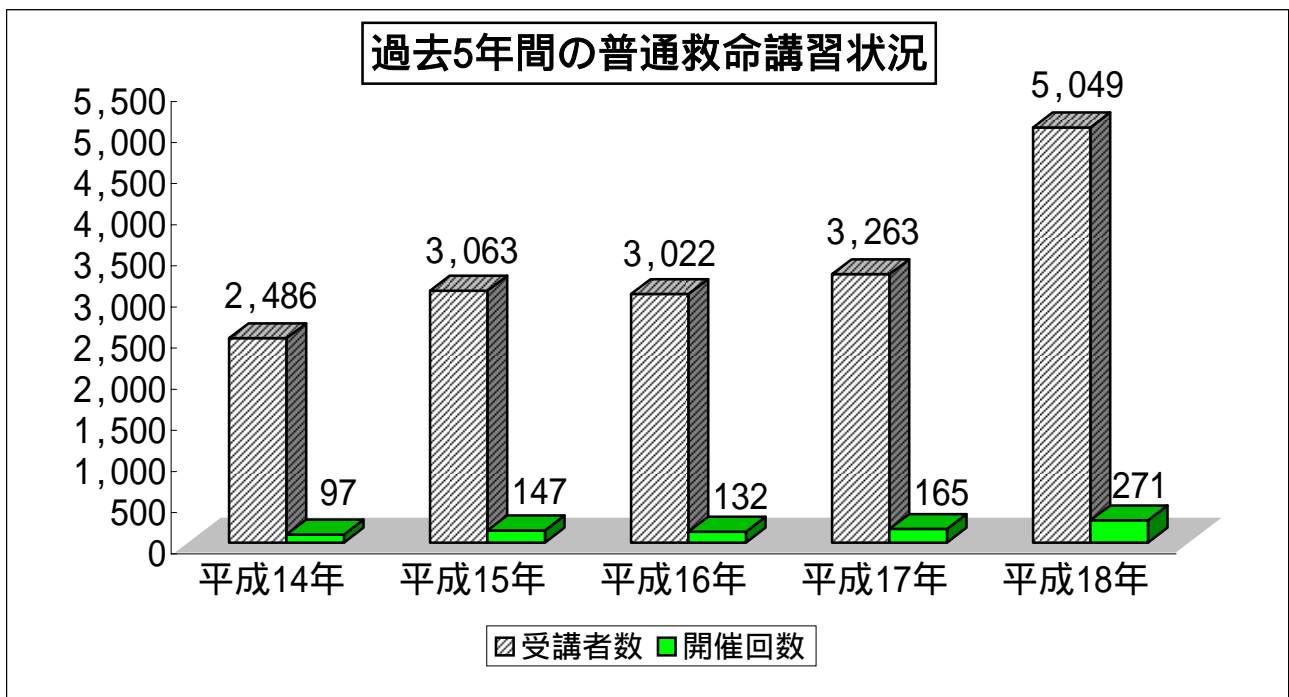
月別救助出動状況

平成18年

事故種別 区分	火 災	交通事故	水難事故	自然災害	機械に よる事故	建物等 よる事故	ガス及び 酸欠事故	爆発事故	その他	合 計
1 月	0	4	3	0	0	0	0	0	3	10
2 月	0	7	0	0	0	0	0	0	3	10
3 月	0	7	0	0	1	0	0	0	4	12
4 月	0	8	2	0	1	0	0	0	1	12
5 月	0	6	1	0	0	0	0	0	1	8
6 月	0	9	0	0	0	0	0	0	2	11
7 月	0	6	1	0	0	0	0	0	5	12
8 月	0	9	1	0	0	0	0	0	4	14
9 月	0	7	1	0	0	0	0	0	2	10
10月	0	9	0	0	1	0	0	0	2	12
11月	0	4	0	0	0	0	0	0	1	5
12月	0	4	0	0	0	1	0	0	0	5
合 計	0	80	9	0	3	1	0	0	28	121

普通救命講習受講状況

		1月	2月	3月	4月	5月	6月	7月	8月	9月	10月	11月	12月	合計
平成14年	受講者数		29	29	133	167	274	639	272	233	455	171	84	2,486
	開催回数		1	2	5	5	11	24	16	10	14	7	2	97
平成15年	受講者数	159	146	130	149	127	447	734	414	269	307	147	34	3,063
	開催回数	9	8	7	9	6	22	28	19	10	16	11	2	147
平成16年	受講者数	71	134	61	248	98	388	818	447	353	229	146	29	3,022
	開催回数	5	9	3	7	3	21	31	18	11	10	12	2	132
平成17年	受講者数	32	87	58	114	148	395	951	340	507	175	255	201	3,263
	開催回数	2	4	4	5	7	19	41	22	23	12	17	9	165
平成18年	官公庁	0	0	22	0	116	115	125	75	155	164	44	86	902
	消防団	0	0	0	24	0	0	79	11	99	54	74	34	375
	自治会	16	0	0	0	0	62	166	54	52	47	23	0	420
	事業所	0	43	138	40	86	127	220	72	245	99	92	64	1,226
	学校関係	22	58	21	0	95	170	273	183	184	60	85	47	1,198
	各種団体	0	63	142	44	65	187	89	27	65	11	59	40	792
	一般公募	0	0	0	0	0	34	66	36	0	0	0	0	136
	受講者合計	38	164	323	108	362	695	1018	458	800	435	377	271	5,049
	開催回数	2	8	16	4	15	35	57	34	36	27	22	15	271



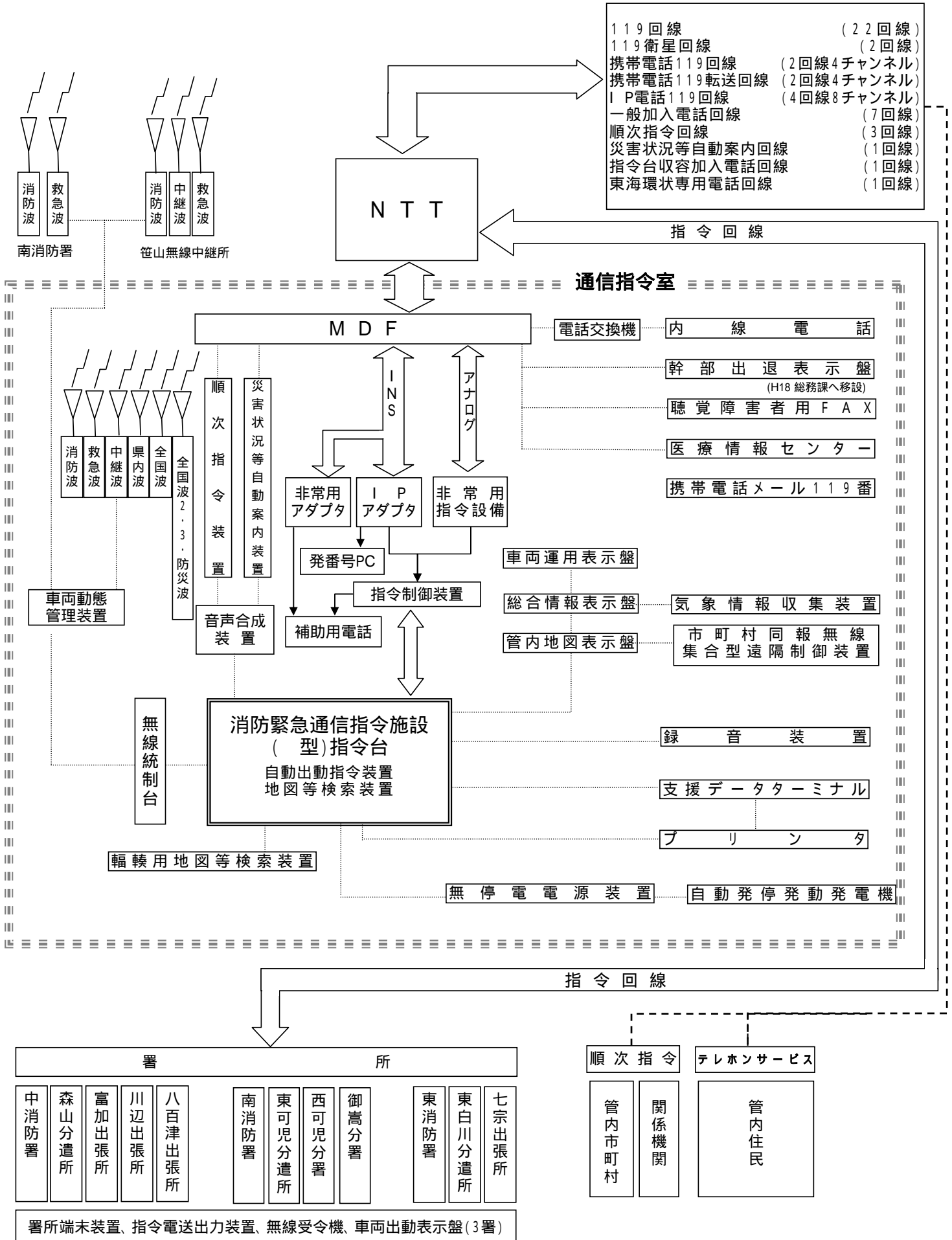
通 信 施 設 状 況

平成19年4月1日現在

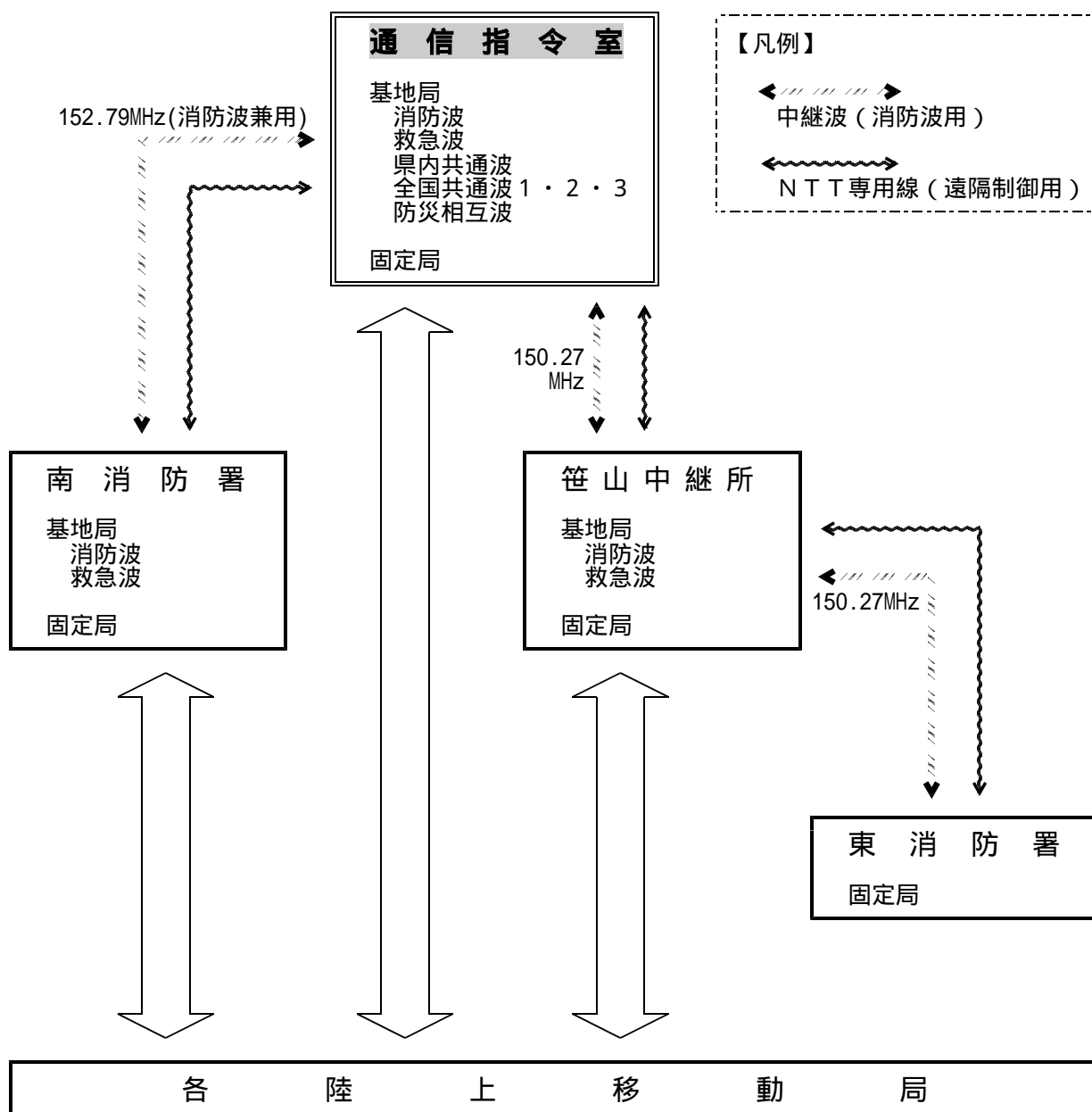
署所及び中継所 区分		消防本部	中消防署	中消防署森山分遣所	中消防署富加出張所	中消防署川辺出張所	中消防署八百津出張所	南消防署	南消防署東可児分遣所	南消防署西可児分署	南消防署御嵩分署	東消防署	東消防署東白川分遣所	東消防署七宗出張所	笹山中継所	計		
消 防 緊 急 通 信 指 令 施 設	指 令 装 置	指 令 台	1														1	
		指 令 制 御 装 置	1															1
		非 常 用 指 令 設 備	1															1
	録 音 装 置	メ モ 録 音 装 置	7															7
		長 時 間 録 音 装 置	1															1
	直 流 電 源 装 置	直 流 電 源 装 置	1															1
		署 所 端 末 装 置		1	1	1	1	1	1	1	1	1	1	1	1	1		12
	車 両 運 用 表 示 盤	車 両 運 用 表 示 盤	1															1
		自 動 出 動 指 定 装 置																
	本 体 及 び 周 辺 機 器	本 体 及 び 周 辺 機 器	2															2
		無 停 電 電 源 装 置	1															1
	無 線 統 制 台	無 線 統 制 台	1															1
	指 令 電 送 装 置	指 令 電 送 送 信 装 置	1															1
		指 令 電 送 出 力 装 置		1	1	1	1	1	1	1	1	1	1	1	1	1		12
	地 図 等 検 索 装 置	地 図 等 検 索 装 置	2															2
	車 両 動 態 管 理 装 置	親 局 装 置	1															1
		車 載 端 末 装 置		10	2	2	2	2	10	2	2	2	5	2	2			43
		外 部 設 定 器		5	1	1	1	1	5	1	1	1	1	1	1			20
	順 次 指 令 装 置	順 次 指 令 装 置	1															1
	災 害 状 況 等 自 動 案 内 装 置	災 害 状 況 等 自 動 案 内 装 置	1															1
気 象 情 報 収 集 装 置	気 象 情 報 収 集 装 置	1															1	
音 声 合 成 装 置	音 声 合 成 装 置	1															1	
管 内 地 図 表 示 盤	管 内 地 図 表 示 盤	1															1	
総 合 情 報 表 示 盤	総 合 情 報 表 示 盤	1															1	
車 両 出 動 表 示 盤	車 両 出 動 表 示 盤		1					1				1					3	
自 動 発 停 発 動 発 電 機	自 動 発 停 発 動 発 電 機	1															1	
署 所 用 無 線 受 令 機	署 所 用 無 線 受 令 機		1	1	1	1	1	1	1	1	1	1	1	1			12	
重 要 着 信 表 示 盤	重 要 着 信 表 示 盤	5	1														6	
管 内 地 図 パ ネ ル	管 内 地 図 パ ネ ル	2															2	

署所及び中継所 区分		消防本部	中消防署	中消防署 森山分遣所	中消防署 富加出張所	中消防署 川辺出張所	中消防署 八百津出張所	南消防署	南消防署 東可児分遣所	南消防署 西可児分署	南消防署 御嵩分署	東消防署	東消防署 東白川分遣所	東消防署 七宗出張所	笹山中継所	計		
		消防本部	中消防署	中消防署 森山分遣所	中消防署 富加出張所	中消防署 川辺出張所	中消防署 八百津出張所	南消防署	南消防署 東可児分遣所	南消防署 西可児分署	南消防署 御嵩分署	東消防署	東消防署 東白川分遣所	東消防署 七宗出張所	笹山中継所	計		
無線設備	基地局	2						2							2	6		
	固定局	1						1				1			1	4		
	陸上移動局	車載	消防用(10W)	7	12	2	2	2	2	12	2	2	2	6	2	2		55
			救急用(10W)		2	1	1	1	1	2	1	1	1	1	1	1		14
		携帯	(10W)	1	1					1				1				4
			(1W・5W)	2	8	2	2	2	3	8	2	2	2	4	2	2		41
(1W)400MHz帯			1	6	2	2	2	2	6	2	3	3	3	2	2		36	
119	NTT	119回線	22														22	
		衛星119回線	2														2	
	IP119回線		8														8	
	市町村有線放送電話					1		1						1			3	
携帯電話119	119番受付転送装置		1														1	
	119回線(5通信事業者)		8														8	
	119転送回線		2														2	
	メール119番回線		4														4	
聴覚障害者用ファックス		1															1	
東海環状線専用電話		1															1	
電話	一般加入電話回線		7		1	1	1	1	3	1	1	1	2	1	1		21	
	庁内電話回線		32		1	1	1	1	2	1	1	1	1	1	1		44	
	携帯電話機		3	5	1	2	2	2	5	1	3	3	3	1	2		33	
	指令台収容	加入電話回線		1														1
		順次指令回線		3														3
		災害状況等自動案内回線		1														1
岐阜県救急医療情報センター		1															1	
市町村同報無線集合型遠隔制御装置		1															1	

消防緊急指令施設系統図



無線回線系統圖



消防波		152.79 MHz
救急波	基地局	146.82 MHz
	移動局	142.82 MHz
県内共通波		153.01 MHz
全国共通波	1	150.73 MHz
	2	148.75 MHz
	3	154.15 MHz

防災相互波	158.35 MHz
中継波	150.27 MHz

署活波（携帯）	466.3625 MHz
	466.4125 MHz

119番受信状況

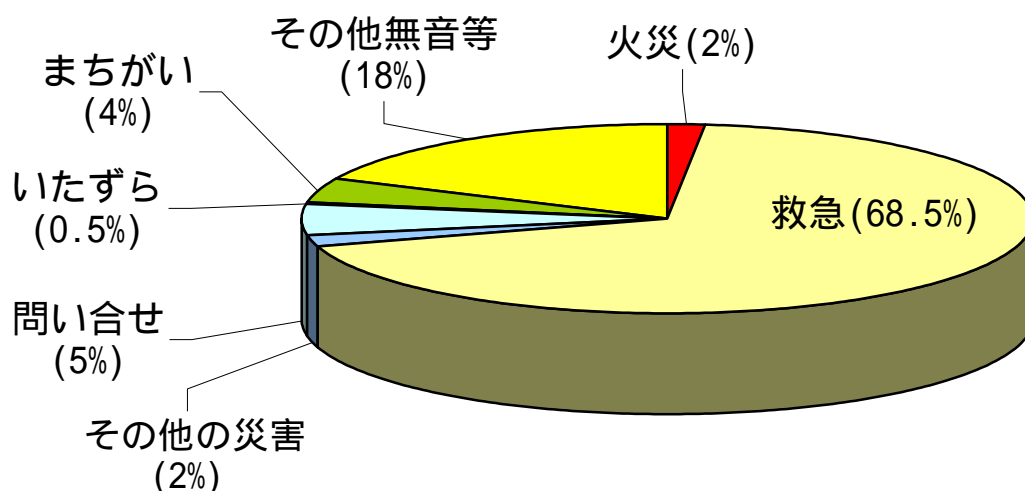
119番には、有線系119番と移動体系（携帯電話等）119番があり、移動体系119番については当消防本部管内及び隣接市町村の一部から通報を受信しています。

119番総受信件数

平成18年

	1月	2月	3月	4月	5月	6月	7月	8月	9月	10月	11月	12月	合計
火災	27	14	6	8	5	4	6	27	10	6	7	22	142
救急	499	415	463	475	499	399	512	486	482	493	471	532	5726
その他の災害	16	15	19	11	10	10	9	15	11	12	14	20	162
問い合わせ	54	40	33	40	36	23	30	50	31	34	35	34	440
いたずら	3	2	3	5	1	0	4	1	3	6	3	1	32
まちがい	24	27	28	32	27	28	39	39	21	15	27	26	333
その他無音等	141	97	124	119	143	136	141	146	124	119	81	142	1513
試験	1372	1270	1399	1336	1372	1335	1358	1368	1384	1390	1383	1407	16374
合計	2136	1880	2075	2026	2093	1935	2099	2132	2066	2075	2021	2184	24722

119番通報種別の割合
(ただし試験は除く)



有線系119番(IP電話を含む)受信件数

平成18年

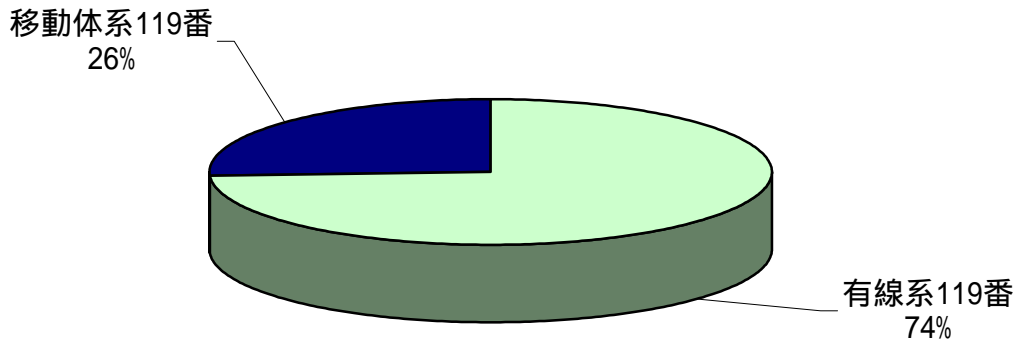
	1月	2月	3月	4月	5月	6月	7月	8月	9月	10月	11月	12月	合計
火災	20	7	4	4	2	2	4	23	5	2	5	12	90
救急	409	336	370	359	395	306	400	384	370	391	385	426	4531
その他の災害	9	8	11	5	9	5	5	11	5	5	8	11	92
問い合わせ	40	27	20	22	25	15	19	30	20	24	28	26	296
いたずら	3	2	3	5	1	0	4	1	3	6	3	1	32
まちがい	18	20	22	27	23	23	31	31	18	12	20	20	265
その他無音等	63	55	70	77	76	72	92	94	64	64	53	95	875
試験	1329	1269	1394	1333	1371	1332	1356	1367	1384	1390	1380	1397	16302
合計	1891	1724	1894	1832	1902	1755	1911	1941	1869	1894	1882	1988	22483

移動系 119 番受信件数（可茂消防分）

平成18年

	1月	2月	3月	4月	5月	6月	7月	8月	9月	10月	11月	12月	合計
火災	7	7	2	4	3	2	2	4	5	4	2	10	52
救急	90	79	93	116	104	93	112	102	112	102	86	106	1195
その他の災害	7	7	8	6	1	5	4	4	6	7	6	9	70
問い合わせ	14	13	13	18	11	8	11	20	11	10	7	8	144
いたずら	0	0	0	0	0	0	0	0	0	0	0	0	0
まちがい	6	7	6	5	4	5	8	8	3	3	7	6	68
その他無音等	78	42	54	42	67	64	49	52	60	55	28	47	638
試験	43	1	5	3	1	3	2	1	0	0	3	10	72
合計	245	156	181	194	191	180	188	191	197	181	139	196	2239

有線系119番と移動体系119番の受信割合
(ただし、試験は除く)

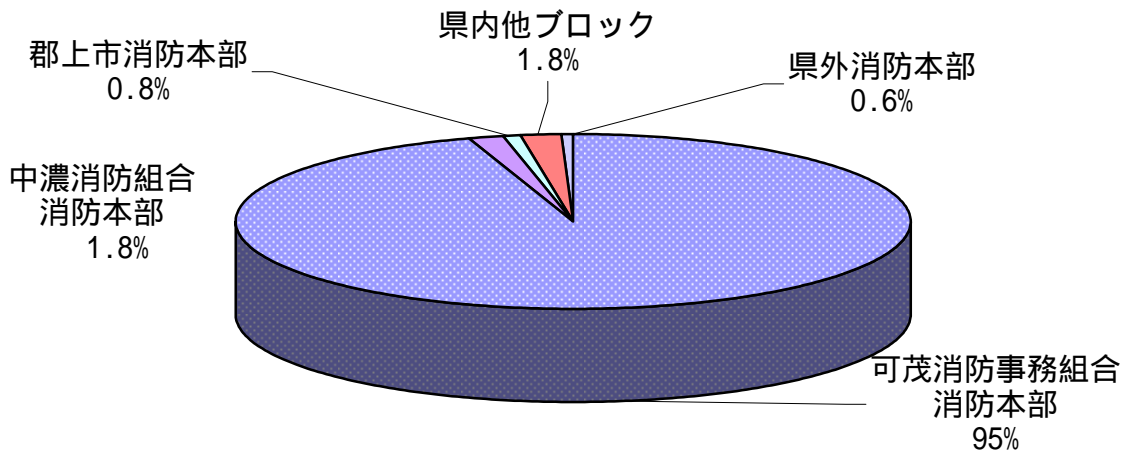


移動体系 119 番転送・伝達件数

平成18年

可茂消防	中濃消防組合	郡上市消防本部	県内他ブロック	県外消防本部	合計
2167	41	17	42	14	2281

移動体119番（火災・救急・その他の災害）の受信及び転送伝達状況
(当消防本部管内以外は、転送及び伝達)



災害情報テレホンサービス

災害情報テレホンサービスは全国どこからでも利用できます。

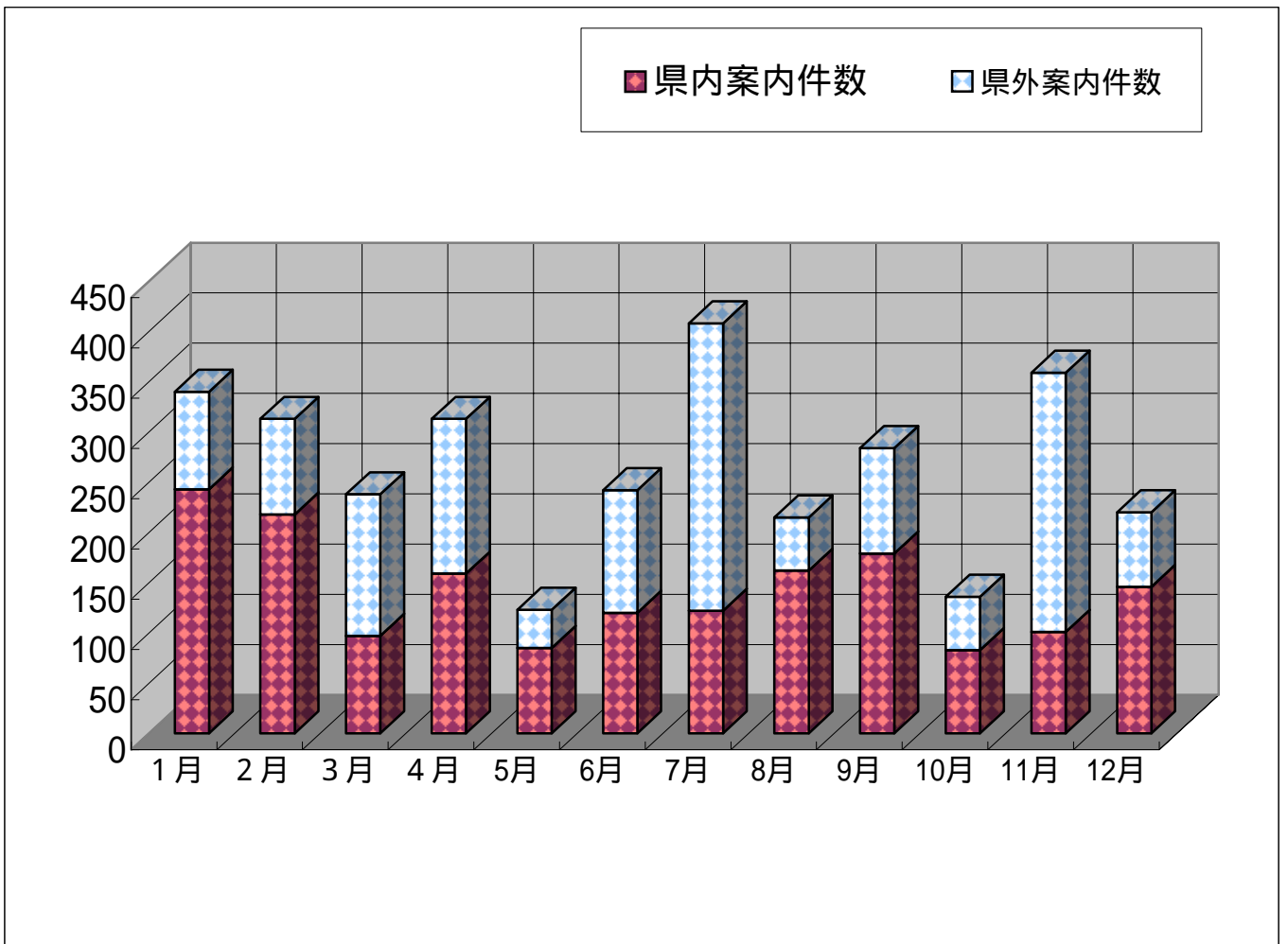
《ただし、すべてのPHS及びIP電話の一部、ドコモを除くプリペイド式携帯からのご利用は出来ません。》

0180(99)5500

案内状況

	1月	2月	3月	4月	5月	6月	7月	8月	9月	10月	11月	12月	合計
県内案内件数	243	218	97	159	85	120	122	162	179	83	101	146	1715
県外案内件数	97	95	141	154	38	122	286	53	105	53	258	74	1476
合計	340	313	238	313	123	242	408	215	284	136	359	220	3191

携帯電話案内	2189	2131	1046	1607	833	1296	1757	1431	1687	871	1188	1464	17500
総合計	2529	2444	1284	1920	956	1538	2165	1646	1971	1007	1547	1684	20691



救急医療情報システム

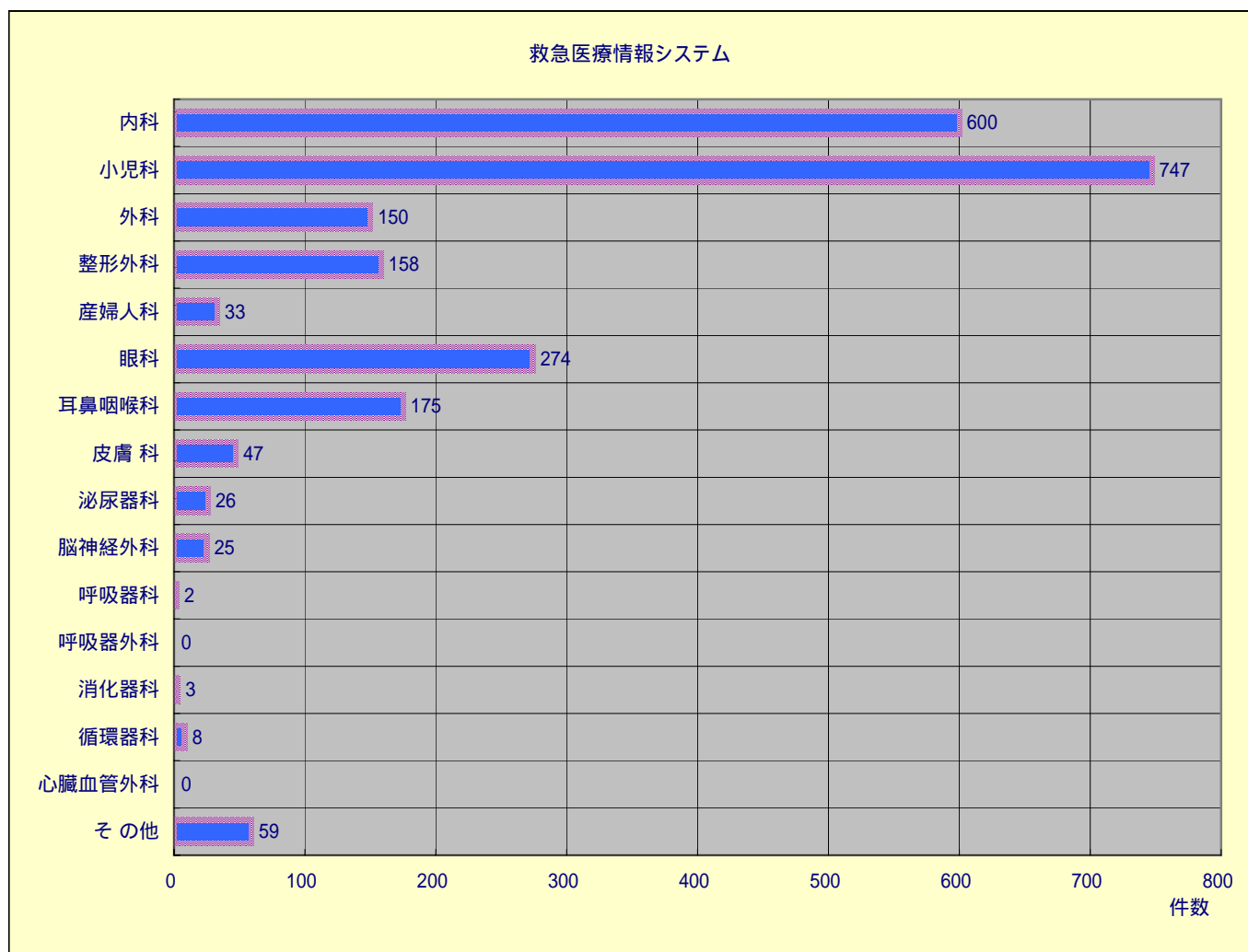
救急医療情報システムにより病院の案内を行なっています。

0574 (25) 3799

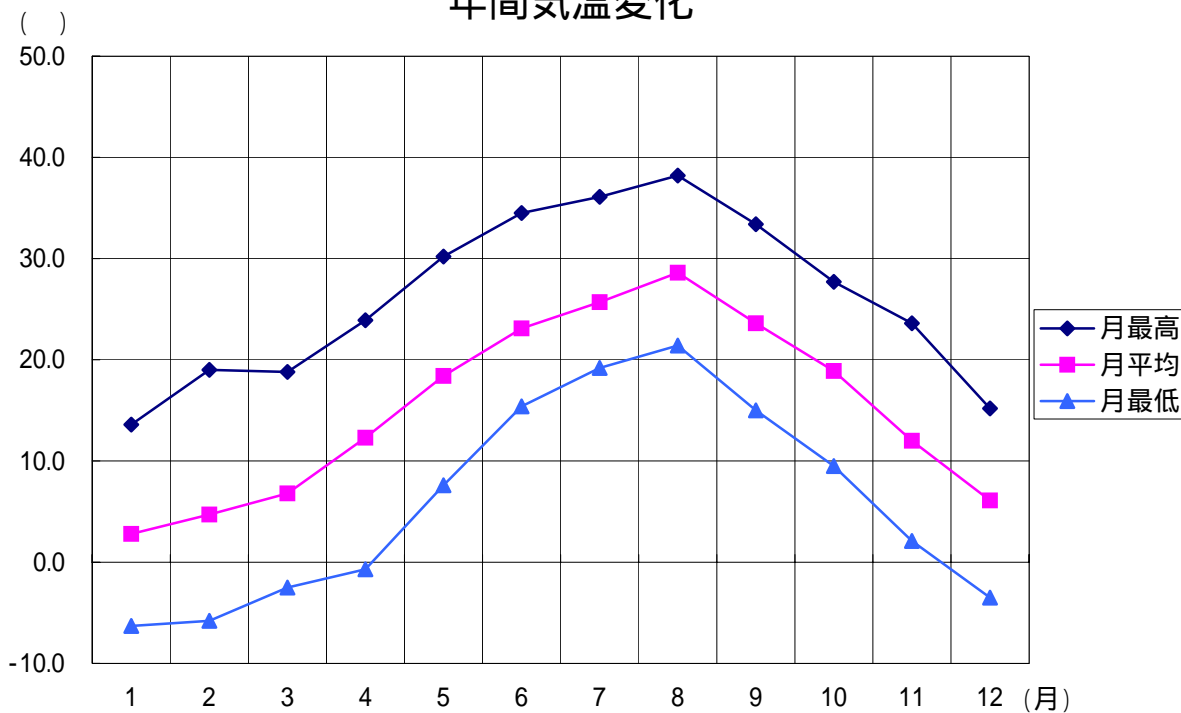
案内状況

平成18年

	1月	2月	3月	4月	5月	6月	7月	8月	9月	10月	11月	12月	合計
内 科	115	46	32	42	52	28	39	50	27	40	43	86	600
小 児 科	107	54	54	57	81	45	65	61	41	45	57	80	747
外 科	12	19	8	16	11	10	11	14	13	20	6	10	150
整 形 外 科	26	10	8	10	13	15	11	11	12	19	8	15	158
産 婦 人 科	2	2	1	4	5	3	3	1	7	2	2	1	33
眼 科	26	24	14	15	30	16	24	27	17	28	22	31	274
耳 鼻 咽 喉 科	27	9	12	16	20	13	10	8	8	20	10	22	175
皮 膚 科	6	1	2	3	3	4	5	10	3	5	1	4	47
泌 尿 器 科	3	0	0	1	2	1	4	1	2	6	0	6	26
脳 神 経 外 科	3	0	2	3	2	3	2	1	4	1	2	2	25
呼 吸 器 科	0	0	0	0	0	1	0	0	0	0	0	1	2
呼 吸 器 外 科	0	0	0	0	0	0	0	0	0	0	0	0	0
消 化 器 科	0	0	0	0	0	0	1	0	0	1	0	1	3
循 環 器 科	1	1	0	1	1	1	1	0	0	1	0	1	8
心 臓 血 管 外 科	0	0	0	0	0	0	0	0	0	0	0	0	0
そ の 他	7	1	3	6	14	3	3	4	3	4	5	6	59
合 計	335	167	136	174	234	143	179	188	137	192	156	266	2307



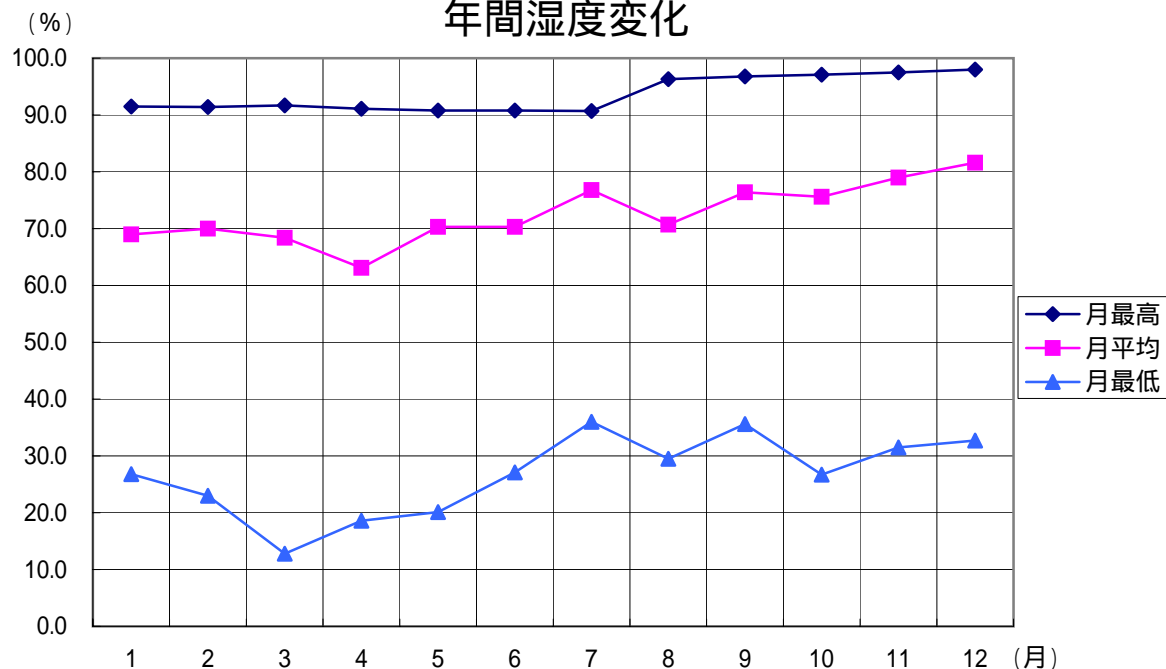
年間気温变化



平成18年 ()

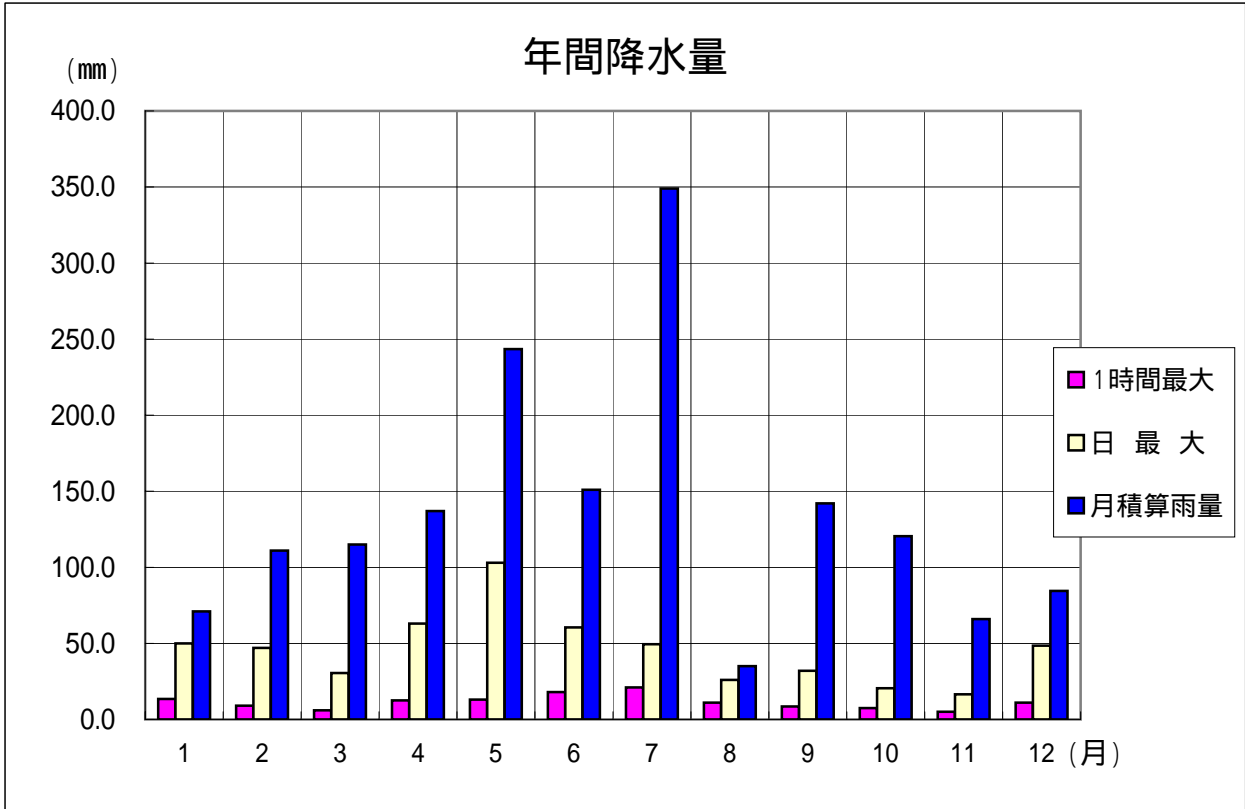
月	1	2	3	4	5	6	7	8	9	10	11	12
月最高	13.6	19.0	18.8	23.9	30.2	34.5	36.1	38.2	33.4	27.7	23.6	15.2
月平均	2.8	4.7	6.8	12.3	18.4	23.1	25.7	28.6	23.6	18.9	12.0	6.1
月最低	-6.3	-5.8	-2.5	-0.7	7.6	15.4	19.2	21.4	15.0	9.5	2.1	-3.5

年間湿度变化



平成18年 (%)

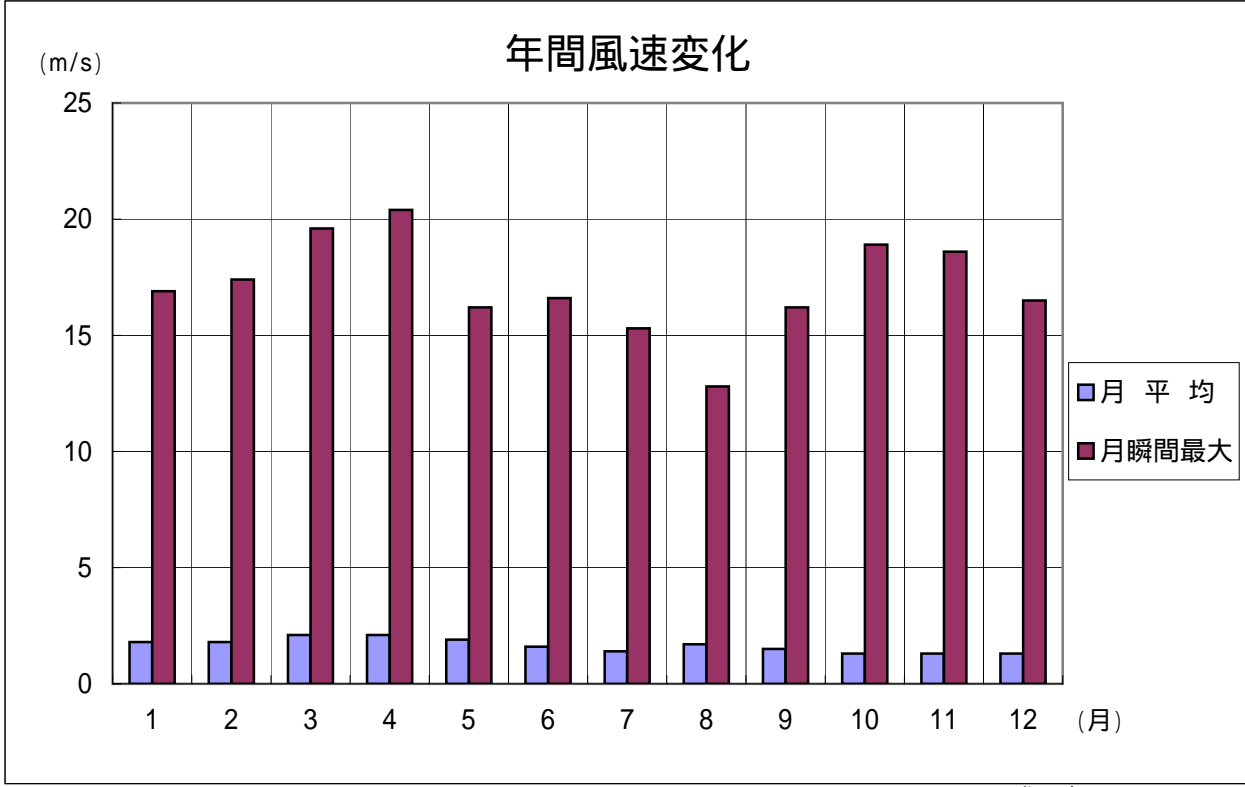
月	1	2	3	4	5	6	7	8	9	10	11	12
月最高	91.5	91.4	91.7	91.1	90.8	90.8	90.7	96.3	96.8	97.1	97.5	98.0
月平均	69.0	70.0	68.4	63.1	70.3	70.3	76.8	70.7	76.4	75.6	79.0	81.6
月最低	26.8	23.0	12.8	18.6	20.1	27.1	36.0	29.5	35.6	26.7	31.5	32.7



平成18年 (mm)

月	1	2	3	4	5	6	7	8	9	10	11	12
1時間最大	13.5	9.0	6.0	12.5	13.0	18.0	21.0	11.0	8.5	7.5	5.0	11.0
日最大	50.0	47.0	30.5	63.0	103.0	60.5	49.5	26.0	32.0	20.5	16.5	48.5
月積算雨量	71.0	111.0	115.0	137.0	243.5	151.0	349.0	35.0	142.0	120.5	66.0	84.5

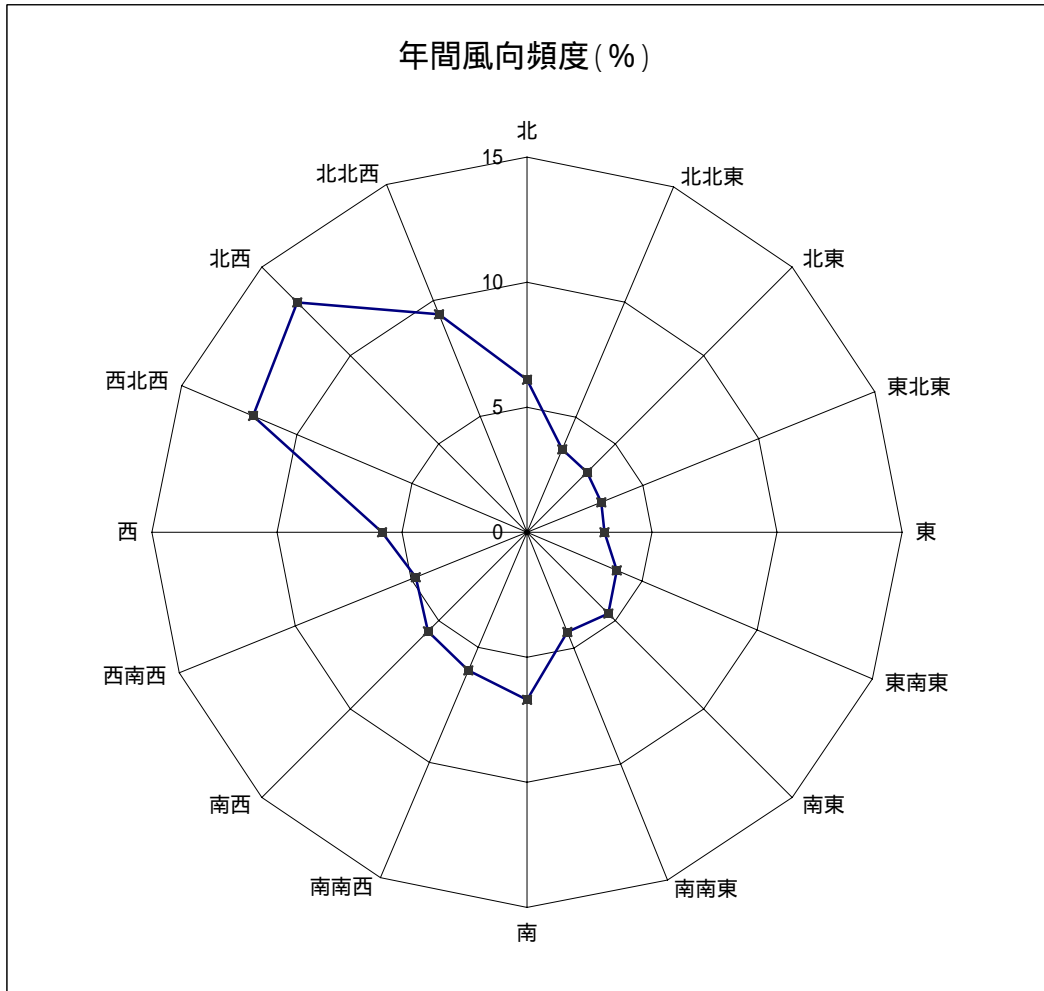
総雨量 1625.5 mm



平成18年 (m/s)

月	1	2	3	4	5	6	7	8	9	10	11	12
月平均	1.8	1.8	2.1	2.1	1.9	1.6	1.4	1.7	1.5	1.3	1.3	1.3
月瞬間最大	16.9	17.4	19.6	20.4	16.2	16.6	15.3	12.8	16.2	18.9	18.6	16.5

年間風向頻度 (%)



平成18年 (%)

北	北北東	北東	東北東	東	東南東	南東	南南東	
6.1	3.6	3.4	3.2	3.1	3.9	4.6	4.3	
南	南南西	南西	西南西	西	西北西	北西	北北西	静穏
6.7	6	5.6	4.8	5.8	11.9	13	9.4	4.6

消 防 団 現 勢

平成19年4月1日現在

区分		市町村名 合 計	美濃	可	坂	富	川	七	八	白	東	御
			加茂市	児市	祝町	加町	辺町	宗町	百津町	川町	白川村	嵩町
分 団 数		40	9	4	2	2	4	4	6	5	0	4
定 員		2,241	293	343	100	103	174	153	365	400	150	160
実 員		2,183	286	331	100	102	174	156	350	400	124	160
階 級 別 人 員	団 長	10	1	1	1	1	1	1	1	1	1	1
	副 団 長	21	2	2	2	2	2	3	3	2	2	1
	分 団 長	50	9	5	2	3	6	4	6	10	1	4
	副 分 団 長	54	9		2		9	4	6	15	5	4
	部 長	98	9	16		6	8	8	11	19	5	16
	班 長	287	26	62	9	11	32	17	44	53	11	22
	団 員	1,669	236	245	84	79	116	119	279	300	99	112
消 防 ポンプ (台)	水 そう 付 ポンプ自動車	1			1							
	普 通 ポンプ 自 動 車	51	9	17	2	2	2	2	7	3	2	5
	小 型 動 力 ポンプ積載車	107	17	1	6	8	6	15	20	24	9	1
	小 型 動 力 ポンプ	80	18	5	14	8	7	15	4		9	
ホース (本)		3,162	300	400	224	200	204	315	709	300	310	200

市町村消防団・報酬等の状況

平成19年4月1日現在

市町村		美濃加茂市	可児市	坂祝町	富加町	川辺町	七宗町	八百津町	白川町	東白川村	御嵩町
区分	市町村										
	報酬 (年額) 円	団 長	90,000	100,000	160,000	140,000	140,000	137,000	143,000	144,000	135,000
副 団 長		70,000	80,000	130,000	110,000	107,000	107,000	102,000	114,000	100,000	70,000
分 団 長		55,000	70,000	90,000	80,000	76,000	78,000	82,000	84,000	73,000	50,000
副 分 団 長		45,000		70,000		54,000	50,000	52,000	54,000	44,000	40,000
部 長		40,000	50,000		35,000	38,000	39,000	43,000	48,000	33,000	33,000
班 長		36,000	35,000	55,000	35,000	32,000	31,000	30,000	36,000	27,000	31,000
団 員		33,000	25,000	50,000	30,000	27,000	26,000	27,000	30,000	24,000	29,000
出動手当 (一回当たり) 円	水 火 災	1,200	1,500	4,000	2,000	1,700	1,700	700	訓練等金で給 交し支	1,500	1,800
	警 戒	1,200	1,500	4,000	1,300	1,500	1,700	700	訓練等金で給 交し支	1,500	1,800
	訓 練	1,200	1,500	2,500	1,300	1,500	1,700	700	訓練等金で給 交し支	1,300	1,800
	ラ ッ パ 隊	1,200		2,500	1,300	1,500	1,700	700	運営等金で給 交し支		1,800
	そ の 他	1,200	1,500	2,500	1,300	1,500	1,700	700	9,000	1,300	1,800

市町村別消防用水の概況

平成19年4月1日現在

水利区分	消火栓		防火水槽				井				その他						
	合	小	計 (B)		公		私		小	河川	溝	池	他				
			井	戸	防火水槽	井	戸	防火水槽						井	戸		
市町村名	(A+B+C)	計	40%以上	20%以上	40%以上	20%以上	40%以上	20%以上	40%以上	20%以上	40%以上	20%以上	計 (C)				
合計	5,550	3,885	929	473	1	33	924	393	1	14	5	80	19	229	130	53	46
美濃加茂市	1,355	1,044	111	129		19	111	108				21	19	52	33	9	10
可児市	1,491	1,041	344	74	1	13	344	74	1	13				18	2	16	
坂祝町	295	229	53	12			53	12						1		1	
富加町	233	170	40	5			40	5						18	10	4	4
川辺町	274	206	38	20		1	38	20		1				9	3	6	
七宗町	452	391	57	2			57	2						2		2	
八百津町	210	57	46	79			42	62			4	17		28	11	1	16
白川町	491	206	98	122			98	80				42		65	52	6	7
東白川村	530	466	37	5			37	5						22	11	2	9
御嵩町	219	75	105	25			104	25			1			14	8	6	

婦人（女性）防火クラブ一覧表

平成19年5月1日現在

	ク ラ ブ 名	クラブ員数	結 成 年 月 日
1	御嵩町女性防火クラブ	109 名	昭和51年 4月 1日
2	東白川村婦人防火クラブ	42 名	昭和59年 5月 1日
3	美濃加茂市稲辺婦人防火クラブ	170 名	昭和60年10月 1日
4	坂祝町女性防火クラブ	54 名	昭和60年11月 1日
5	白川町女性防災クラブ	1,995 名	昭和61年 4月 1日
6	七宗町女性防火クラブ	94 名	昭和63年 3月 4日
7	八百津町女性防火クラブ	75 名	昭和63年 8月26日
婦人（女性）防火クラブ（7クラブ）		2,539 名	

少年消防クラブ一覧表

平成19年5月1日現在

	ク ラ ブ 名	クラブ員数	結 成 年 月 日
1	坂祝中学校少年消防クラブ	10 名	昭和45年 9月 8日
少年消防クラブ（1クラブ）		10 名	

幼年消防クラブ一覧表

平成19年5月1日現在

		ク ラ ブ 名	クラブ員数	結 成 年 月 日
美 濃 加 茂 市	1	明応保育園幼年消防クラブ	131 名	昭和58年 4月 1日
	2	加茂野保育園幼年消防クラブ	197 名	〃
	3	古井第一保育園幼年消防クラブ	130 名	〃
	4	山之上保育園幼年消防クラブ	65 名	〃
	5	太田第一保育園幼年消防クラブ	54 名	昭和58年 4月13日
	6	太田第二保育園幼年消防クラブ	80 名	〃
	7	たから幼稚園幼年消防クラブ	285 名	昭和58年 4月15日
	8	蜂屋保育園幼年消防クラブ	69 名	〃
	9	伊深保育園幼年消防クラブ	27 名	〃
	10	下米田保育園幼年消防クラブ	83 名	〃
	11	古井第二保育園幼年消防クラブ	59 名	〃
	12	三和保育園幼年消防クラブ	22 名	昭和58年 4月21日
	13	加茂学園幼年消防クラブ	87 名	昭和58年 4月27日
	14	山手幼稚園幼年消防クラブ	334 名	昭和59年 4月 1日
	15	森山学園幼年消防クラブ	233 名	昭和59年 4月 8日
可 児 市	16	ひめ幼稚園幼年消防クラブ	229 名	昭和58年 4月 1日
	17	大栄幼稚園幼年消防クラブ	333 名	〃
	18	瀬田幼稚園幼年消防クラブ	97 名	〃
	19	かたびら幼稚園幼年消防クラブ	179 名	〃
	20	かたびら第二幼稚園幼年消防クラブ	227 名	〃
	21	桜ヶ丘幼稚園幼年消防クラブ	292 名	〃
	22	土田保育園幼年消防クラブ	127 名	〃
	23	久々利保育園幼年消防クラブ	84 名	〃
	24	めぐみ保育園幼年消防クラブ	136 名	〃
	25	トキワ幼稚園幼年消防クラブ	251 名	〃
	26	かわい幼稚園幼年消防クラブ	342 名	〃
	27	広見保育園幼年消防クラブ	282 名	昭和58年 4月12日
	28	すみれ楽園幼年消防クラブ	432 名	昭和58年 4月14日
	29	今渡幼稚園幼年消防クラブ	229 名	昭和58年 4月16日
	30	兼山保育園幼年消防クラブ	42 名	昭和59年 4月 1日

		ク ラ ブ 名	クラブ員数	結 成 年 月 日
坂祝町	31	遊々保育園幼年消防クラブ	34 名	昭和58年 4月 1日
	32	坂祝保育園幼年消防クラブ	76 名	"
	33	坂祝幼稚園幼年消防クラブ	124 名	"
富加町	34	とみか保育園幼年消防クラブ	161 名	昭和57年 4月15日
川辺町	35	川辺町第一保育園幼年消防クラブ	124 名	昭和57年 4月 1日
	36	川辺町第二保育園幼年消防クラブ	49 名	昭和58年 4月 1日
	37	川辺町第三保育園幼年消防クラブ	101 名	"
七宗町	38	七宗第一保育園幼年消防クラブ	49 名	昭和57年 4月 8日
	39	七宗第二保育園幼年消防クラブ	44 名	"
八百津町	40	潮南保育園幼年消防クラブ	8 名	昭和57年 4月 9日
	41	錦津保育園幼年消防クラブ	82 名	昭和57年 4月12日
	42	久田見保育園幼年消防クラブ	22 名	昭和57年 4月13日
	43	八百津保育園幼年消防クラブ	94 名	昭和57年 4月14日
	44	和知保育園幼年消防クラブ	89 名	昭和57年 4月21日
白川町	45	白川保育園幼年消防クラブ	31 名	昭和57年 4月24日
	46	白川北保育園幼年消防クラブ	40 名	"
	47	黒川保育園幼年消防クラブ	59 名	"
	48	佐見保育園幼年消防クラブ	24 名	"
	49	蘇原保育園幼年消防クラブ	17 名	"
	50	光の子保育園幼年消防クラブ	61 名	"
東川白村	51	みつば保育園幼年消防クラブ	85 名	昭和57年 5月 4日
御嵩町	52	伏見保育所幼年消防クラブ	116 名	昭和58年 4月 1日
	53	御嵩保育所幼年消防クラブ	68 名	"
	54	中保育所幼年消防クラブ	109 名	"
	55	上之郷保育所幼年消防クラブ	41 名	"
	56	みたけ幼稚園幼年消防クラブ	158 名	昭和59年 5月 9日
可茂地域幼年消防クラブ(56クラブ)			7,004 名	

平成 1 8 年版 消防年報 (第 3 6 号)

発行日 平成 1 9 年 7 月

編 集 〒 505-0044

岐阜県美濃加茂市加茂川町 3 丁目 7 番 7 号

発 行 可茂消防事務組合消防本部

電 話 (0574) 26-0144

F A X (0574) 25-4899

U R L <http://www.kamo-fire.jp/>