

消防年報

第 3 8 号

平成 2 0 年版



可茂消防事務組合

平成 2 1 年刊行

は し が き

この年報は、可茂消防事務組合消防行政の実態を紹介するとともに、将来の参考に資するため編集したもので、各分野でご利用願えれば幸いです。

平成21年7月

可 茂 消 防 事 務 組 合

目 次

可茂消防事務組合のあゆみ	1 ~ 9
--------------------	-------

組 織

• 可茂消防事務組合の組織	11
• 可茂消防事務組合の概要	12
• 組合管内市町村の面積・人口・世帯数	13
• 過去5年間の推移	13
• 平成21年度一般会計予算（当初予算）	14
• 一般会計予算の推移	14

消 防 情 勢

• 消防本部及び消防署等の組織	15
• 消防本部事務分掌	16
• 消防署事務分掌	17
• 分署及び出張所事務分掌	18
• 消防職員現勢表	19
• 階級別勤続年数表	20
• 階級別年令表	21
• 消防職員居住地状況	21
• 消防職員教養実施状況（派遣）	22
• 表彰状況	22
• 消防職員資格取得状況	23
• 車両配置状況	24
• 消防車両一覧表	25、26
• 消防資機材等配置状況	27、28
• 消防相互応援協定等締結状況	29

予 防

• 市町村別防火対象物数	30
• 防火対象物立入検査等の状況	31
• 用途別建築物消防同意状況	32
• 同意建築物の構造・工事別状況	33
• 3階以上の建築物状況	33
• 危険物施設等の状況	34
• 危険物施設等の各種申請及び届出状況	35
• 危険物施設等に対する立入検査の状況	36

• 市町村別各種届出・証明願等に関する状況	36
• 市町村別各種届出状況	37
• 各対象別防火・防災広報活動実施状況	38
• 消防・防災広報実施状況	39

火災統計

• 平成20年の火災概況	40
• 市町村別火災発生状況	41
• 月別火災発生状況	42
• 最長無火災期間及び最多出場回数	42
• 時間別火災発生件数	43
• 四季別火災発生状況	43
• 天候別火災発生件数	44
• 風向別火災発生件数	44
• 火災の覚知方法	44
• 原因別火災発生件数	45
• 過去5年間の火災推移	46
• グラフで見る過去5年間の火災推移	47
• 過去5年間のおもな火災	48

救急・救助統計

• 平成20年の救急・救助概況	49
• 市町村別救急出場等の状況	50
• 覚知別救急出場状況	50
• 月別救急出場等の状況	51
• 過去5年間の救急推移	52
• 市町村別救助出場状況	53
• 曜日別救助出場件数	53
• 事故種別救助活動状況	54
• 月別救助出場状況	54
• 普通救命講習受講状況	55

通信指令

• 通信施設状況	56、57
• 消防緊急通信指令施設系統図	58
• 無線回線系統図	59

- 119番受信状況 60、61
- 災害情報テレホンサービス 62
- 救急医療情報システム 63

気 象

- 年間気温変化 64
- 年間湿度変化 64
- 年間降水量 65
- 年間風速変化 65
- 年間風向頻度 66

消 防 団

- 消防団現勢 67
- 市町村消防団・報酬等の状況 68
- 市町村別消防用水の概況 69

消 防 ク ラ ブ

- 婦人（女性）防火クラブ一覧表 70
- 少年消防クラブ一覧表 70
- 幼年消防クラブ一覧表 71、72

可茂消防事務組合のあゆみ

昭和29年 4月	美濃加茂市消防本部、消防署設置
昭和40年 4月	可児町消防本部、消防署設置
昭和45年 4月	美濃加茂市、坂祝町、富加村、川辺町、八百津町、可児町、御嵩町、兼山町の1市7町村をもって可茂消防事務組合を設立 美濃加茂市消防署を中消防署、可児町消防署を南消防署と改称し、業務を開始 管理者 岸 東八郎 氏（美濃加茂市長） 副管理者 林 桂 氏（可児町長） " 飯田 藤行 氏（八百津町長） 消防長職務代理者 山田 丈一 就任 消防職員55名 消防ポンプ自動車3台、水そう付消防ポンプ自動車2台、救急車2台、その他2台
5月	初代消防長 松田 宮吉 就任
8月	美濃加茂市から日本損害保険協会より寄贈のあった消防ポンプ自動車「火災保険号」の譲渡を受け、中消防署に配備
11月	日本赤十字社可児支部より救急車の寄贈を受け、南消防署に配備 南消防署に消防ポンプ自動車を配備
昭和46年 2月	中消防署、南消防署に広報車を配備
3月	中消防署に化学消防車を配備
4月	消防職員87名 富加、川辺、八百津、御嵩各出張所竣工開所 各出張所に職員8名、水そう付消防ポンプ自動車（小型動力ポンプ積載）1台、単車（50cc）1台を配備 本部に基地局を設置、全車両に超短波10Wの移動局を積載、中消防署・南消防署に携帯無線機各2基を配備
11月	日本赤十字社可児支部より寄贈を受け南消防署に配備した救急車を、御嵩出張所に配備（職員2名増員）
昭和47年 1月	本部に警防課を新設
3月	各出張所に超短波携帯無線機1基を配備
4月	消防職員94名
昭和48年 1月	川辺町から日本赤十字社川辺分区より寄贈のあった救急車の譲渡を受け、川辺出張所に配備（職員2名増員）
3月	多治見市と相互応援協定を締結
4月	本部庶務課を総務課に改称 消防職員97名
9月	岐阜県共済農業協同組合連合会より救急車の寄贈を受け、中消防署に配備
10月	中消防署に配備してあった救急車を八百津出張所に配備（職員2名増員）

昭和49年 4月	本部警防課を予防課、消防課の2課に改組 消防職員96名
7月	構成の富加村が富加町となり、1市7町となる
9月	犬山市と相互応援協定を締結
10月	中消防署に消防ポンプ自動車を配備
11月	特別消防隊結成 隊員13名
昭和50年 3月	副管理者 飯田 藤行 氏 の後任に 荒井 正義 氏 (八百津町長) 選任
4月	消防職員100名
昭和51年 3月	管内クレーン保有業者と応援協定を締結
4月	消防職員105名 可児ライオンズクラブより指令車の寄贈を受け、南消防署に配備 日本自動車工業会より救急車の寄贈を受け、南消防署に配備
8月	瑞浪市と相互応援協定を締結
12月	南消防署に水そう付消防ポンプ自動車を配備
昭和52年 4月	消防職員109名
10月	管理者 岸 東八郎 氏 の後任に 高橋 三郎 氏 (美濃加茂市長) 選任
12月	日本損害保険協会より救急車の寄贈を受け、富加出張所に配備
昭和53年 3月	初代消防長 松田 宮吉 退職
4月	二代目消防長 渡辺 休一 就任 消防職員115名 本部に広報車を配備
10月	日本損害保険協会より化学消防車の寄贈を受け、南消防署に配備
12月	東洋工機株式会社より指令車の寄贈を受け、中消防署に配備
昭和54年 3月	日本自動車工業会より救急車の寄贈を受け、御嵩出張所に配備 航空自衛隊岐阜基地と航空事故に伴う災害発生時の連絡調整に関する協定を締結
4月	消防職員126名 森山、西可児分遣所竣工開所 消防ポンプ自動車を配備
8月	本部庁舎用地購入
9月	本部庁舎起工式
12月	八百津出張所に救急車を更新配備 中濃消防組合と相互応援協定を締結
昭和55年 1月	南消防署に小型動力ポンプ付水そう車を配備
2月	西可児分遣所に水そう付消防ポンプ自動車を更新配備
3月	本部庁舎竣工 二代目消防長 渡辺 休一 退職
昭和55年 4月	三代目消防長 溝口 智敏 就任 消防職員137名

昭和55年 7月	本部庁舎竣工式並びに組合消防10周年記念行事開催
	医療法人馨仁会藤掛病院より救急車の寄贈を受け、南消防署に配備
10月	日本消防協会より救急車の寄贈を受け、川辺出張所に配備
	加茂地区危険物安全協会より軽トラックの寄贈を受け、中消防署に配備
	中消防署に小型動力ポンプ付水そう車を配備
	本部に連絡車を配備
11月	森山分遣所に水そう付消防ポンプ自動車を更新配備
昭和56年 2月	南消防署に消防無線基地局を設置
3月	組合章及び組合旗制定
4月	加茂郡東部三町村（七宗町、白川町、東白川村）組合加入 構成市町村11となり 1市2郡全域となる
	消防職員155名
7月	三代目消防長 溝口 智敏 退職
8月	四代目消防長 渡辺 寅男 就任
10月	東消防署竣工開署
	職員13名、水そう付消防ポンプ自動車1台、広報車1台、救急車1台を配備
	七宗出張所竣工開所
	職員9名、水そう付消防ポンプ自動車1台を配備
	益田地区広域町村圏事務組合と相互応援協定を締結
12月	日本損害保険協会より救急車の寄贈を受け、東消防署に配備
	七宗出張所に救急車、軽トラックを配備
昭和57年 3月	消防無線基地局笹山中継所設置
4月	構成の可児町が可児市となり、2市8町1村となる
	消防職員176名
7月	可児地区危険物安全協会より防火査察車の寄贈を受け、南消防署に配備
10月	恵北消防組合と相互応援協定を締結
	恵那市と相互応援協定を締結
11月	東白川分遣所竣工開所
	救急車を配備
	富加出張所に救急車を更新配備
12月	副管理者 林 桂 氏の後任に 鈴木 告也 氏（可児市長）選任
	川辺、八百津出張所に水そう付消防ポンプ自動車を更新配備
昭和58年 1月	土岐市と相互応援協定締結
2月	本部に救助工作車を配備
3月	東可児分遣所竣工開所
	水そう付消防ポンプ自動車を配備
	御嵩出張所庁舎増築竣工
	御嵩出張所に水そう付消防ポンプ自動車を更新配備
	本部に資機材搬送車を配備
	各務原市と相互応援協定を締結

昭和58年	4月	消防職員 184名
	8月	南消防署に広報車を配備
	9月	9.28災害... 9月28日夜台風10号崩れの豪雨により木曾川がはんらん、洪水が美濃加茂市太田町、可児市土田、坂祝町、八百津町、白川町の住宅地帯に浸水、床上浸水2,227戸をはじめ、1,873世帯及び公共施設が被災した 富加出張所に水そう付消防ポンプ自動車を更新配備
	12月	本部に連絡車を更新配備 日本損害保険協会より救急車の寄贈を受け、中消防署に配備 岐阜県救急医療情報システム運用開始、医療機関案内のため本部に地域情報センターとして端末機を設置し、業務開始
昭和59年	3月	富加、川辺、八百津出張所車庫の庇増設 本部に指令車を配備
	4月	消防職員 182名
	6月	加茂地区危険物安全協会より査察車の寄贈を受け、中消防署に配備
	10月	中消防署に水そう付消防ポンプ自動車を更新配備
	11月	中消防署に化学消防車を更新配備
昭和60年	3月	本部に連絡車を配備 御嵩出張所に軽トラックを配備 四代目消防長 渡辺 寅男 退職
	4月	五代目消防長 安田 守 就任 消防職員 181名
	6月	美濃加茂市消防行政無線開局にともない中消防署に災害緊急放送の端末機設置
	8月	南消防署に救命用アルミボートを配備 岐阜県総合防災訓練が八百津町で実施される
	9月	管理者 高橋 三郎 氏の後任に 渡辺 博万 氏（美濃加茂市長）選任
	10月	東白川分遣所にホース乾燥塔設置
	11月	第6回岐阜県らっば競練会及び消防大会が美濃加茂市で開催される 東白川分遣所に消防ポンプ自動車（ホースカー付）を配備
昭和61年	2月	本部、中消防署に岐阜県防災行政無線電話を設置 通話開始
	3月	西可児分遣所車庫増築工事完成
	4月	消防職員 182名 東消防署に救命用アルミボートを配備
	7月	八百津出張所車庫増築工事完成 八百津出張所に軽トラックを配備
	12月	中消防署倉庫（鉄骨平屋建 112.5㎡）建築
昭和62年	3月	南消防署に救急車を更新配備
	4月	消防職員 183名 可児市鳩吹山林野火災発生（焼損面積約90ha）

昭和62年 8月	東消防署に広報車を更新配備
9月	富加出張所車庫増築工事完成 富加出張所に軽トラックを配備
10月	八百津出張所庁舎増改修工事完成
昭和63年 3月	南消防署庁舎竣工 管内消防相互応援協定締結 五代目消防長 安田 守 退職
4月	六代目消防長 福田 重弘 就任 消防職員 186名
6月	南消防署に水そう付消防ポンプ自動車(水)を更新配備 川辺出張所に軽トラックを配備
8月	川辺出張所庁舎増改修工事完成
平成元年 4月	消防職員 189名
7月	御嵩出張所に救急車を更新配備
8月	岐阜県総合防災訓練が美濃加茂市ライン公園で実施される 日本消防協会より救急車の寄贈を受け、八百津出張所に配備
9月	富加出張所庁舎増改修工事完成
10月	南消防署にはしご付消防自動車(30m級)を配備 南消防署に資機材搬送車を配備
平成 2年 4月	消防職員 192名 組合消防20周年記念号発刊
10月	東消防署に軽トラックを配備
12月	御嵩出張所庁舎増改修工事完成
平成 3年 2月	社団法人日本自動車工業会より救急車の寄贈を受け、南消防署に配備
3月	南消防署の救急車に自動車電話を取付 六代目消防長 福田 重弘 退職
4月	七代目消防長 木村 武 就任 消防職員 197名
7月	八百津出張所庁舎増改修工事完成
11月	本部予防課に査察車を更新配備
平成 4年 2月	中消防署の救急車に自動車電話を取付 日本損害保険協会より救急車の寄贈を受け、川辺出張所に更新配備
4月	消防職員 204名 本部に消防長車を更新配備
6月	東海建設株式会社よりステーションワゴン車の寄贈を受け、本部に配備 東海建設株式会社よりテント2張の寄贈を受け、中消防署・南消防署に配備
7月	南消防署に査察車を更新配備
9月	日本消防協会より救急車の寄贈を受け、七宗出張所に更新配備

平成 4年10月	消防本部庁舎増改築及び外壁吹付け塗装工事完成
平成 5年 1月	南消防署に水そう付消防ポンプ自動車（水 ）を更新配備
2月	富加出張所に救急車を更新配備
4月	消防職員 2 1 0 名
5月	医療法人馨仁会藤掛病院より救急車の寄贈を受け、南消防署に更新配備
7月	本部予防課に査察車を更新配備 中消防署に査察車を更新配備 日本防火協会より防火広報車の寄贈を受け、本部予防課に配備
8月	南消防署に広報車を更新配備
9月	本部に救急研修センター開所
10月	管理者 渡辺 博万 氏 の後任に 川合 良樹 氏（美濃加茂市長）選任
12月	東消防署、森山分遣所に水そう付消防ポンプ自動車（水 ）を更新配備
平成 6年 3月	岐阜県防災ヘリコプター応援協定を締結 七代目消防長 木村 武 退職
4月	八代目消防長 加藤 義明 就任 消防職員 2 1 4 名 救急波無線開局
10月	水難救助隊発足 隊員 8 名 森山分遣所に軽トラックを配備
12月	副管理者 鈴木 告也 氏 の後任に 山田 豊 氏（可児市長）選任
平成 7年 1月	中消防署仮眠室、待機室増改築工事
2月	南消防署に化学消防ポンプ自動車、七宗出張所に水そう付消防ポンプ自動車（水）を更新配備
3月	中消防署、南消防署、東消防署に小型動力ポンプ軽四輪積載車を配備 消防本部に連絡車を更新配備
4月	消防職員 2 1 7 名 南消防署に高規格救急車を配備 花フェスタ開催中会場内に消防詰所設置（4月26日～6月4日）
8月	南消防署西可児分遣所救急業務開始
10月	中消防署森山分遣所救急業務開始
12月	中消防署八百津出張所に水そう付消防ポンプ自動車（水 ）を更新配備
平成 8年 2月	南消防署に小型動力ポンプ付水そう車（ 型）を更新配備
3月	副管理者 荒井 正義 氏の後任に 赤塚 新吾 氏（八百津町長）選任
4月	消防職員 2 2 2 名 南消防署東可児分遣所救急業務開始
9月	東消防署に救急車を更新配備 中消防署森山分遣所に救急車を更新配備
11月	消防本部通信指令室及び中消防署車庫増築工事完成
12月	中消防署、南消防署に耐震性貯水槽（60t）設置

平成 9年 1月	南消防署御嵩出張所に水そう付消防ポンプ自動車（水 ）を更新配備
3月	中消防署に小型動力ポンプ付水そう車（ 型）を更新配備 南消防署御嵩出張所に軽広報車を更新配備
4月	消防職員 2 2 2 名 通信指令室を通信指令課に改称 消防緊急通信指令システム運用開始 中消防署署長室増改修工事
7月	加茂、可児医師会と災害医療救護活動協定を締結
10月	中消防署に高規格救急車を配備
12月	中消防署川辺出張所に水そう付消防ポンプ自動車（水 ）を更新配備 南消防署に救助工作車を配備
平成10年 3月	可児ライオンズクラブより消防啓発広告塔の寄贈を受け、南消防署に設置 八代目消防長 加藤 義明 退職
4月	九代目消防長 井上 貞夫 就任 組合規約改正（議員定数の変更） 可茂地域消防連絡協議会発足 消防職員 2 1 8 名
6月	東消防署に指令車を配備 中消防署に資機材搬送車を更新配備
7月	中・南・東消防署にエアーテントを配備
8月	東消防署に救助隊発足 中消防署八百津出張所に軽広報車を更新配備
10月	岐阜県緊急消防援助隊訓練を「ふれあいパーク緑の丘」で実施 携帯電話等 1 1 9 番通報受信業務運用開始
11月	全国消防長会東海支部役員会を開催
平成11年 2月	各出張所に簡易救助器具を配備
4月	消防職員 2 2 2 名
6月	本部に救命ボートを配備
8月	中消防署富加出張所に軽広報車を更新配備
12月	南消防署東可児分遣所に水そう付消防ポンプ自動車（水 ）を更新配備 南消防署西可児分遣所に救急車を更新配備
平成12年 4月	消防職員 2 2 3 名
6月	自動車からの緊急通報受信業務開始 中消防署川辺出張所に軽広報車を更新配備 消防本部、中消防署空調設備改修工事完成
7月	組合消防発足 3 0 周年記念号発刊
11月	中消防署富加出張所に水そう付消防ポンプ自動車（水 ）を更新配備 東消防署に高規格救急車を配備

平成13年 3月	九代目消防長 井上 貞夫 退職
4月	十代目消防長 渡辺 秀昭 就任 組合規約改正（煙火消費許可事務） 消防職員 227名 可児市よりステーションワゴン車及び軽トラックの無償譲与を受け、南消防署に配備
7月	東消防署改修工事完成
8月	南消防署御嵩出張所に救急車を更新配備
12月	中消防署に水槽付ポンプ自動車を更新配備
平成14年 3月	十代目消防長 渡辺 秀昭 退職
4月	十一代目消防長 平岡 富弘 就任 消防職員 227名 南消防署西可児分遣所を南消防署西可児分署に機構改革
8月	東消防署に資材搬送車を配備
9月	南消防署西可児分署改修工事完成
11月	南消防署に軽トラックを更新配備
12月	中消防署八百津出張所に高規格救急車を配備 庁内LAN構築
平成15年 1月	中消防署に化学消防ポンプ自動車（ 型）を更新配備
2月	東消防署東白川分遣所に水槽付ポンプ自動車（ - A型）を更新配備 中消防署に救助工作車（ 型）を更新配備
3月	南消防署御嵩出張所増改築工事完成 十一代目消防長 平岡 富弘 退職
4月	十二代目消防長 大塚 森夫 就任 消防職員 233名 南消防署御嵩出張所を南消防署御嵩分署に機構改革 K A M O n e t 運用開始
8月	西可児分署及び七宗出張所に軽広報車を配備
10月	東可児分遣所に救急車を更新配備
11月	中消防署仮眠室増築工事
12月	御嵩分署に高規格救急車を配備
平成16年 1月	可茂消防事務組合公式ホームページ運用開始
2月	中消防署にはしご付消防自動車（30m級）を配備
3月	東消防署に広報車を配備 八百津出張所建設用地購入 パジェロ製造（株）より指令車の寄贈を受け、中消防署に更新配備 日本消防協会より指令車の寄贈を受け南消防署に更新配備
4月	消防職員 237名
6月	南消防署に査察車を更新配備
9月	東消防署七宗出張所に救急車を更新配備

12月	南消防署に高規格救急車を更新配備 中消防署八百津出張所移転新築工事完成
平成17年 3月	消防本部に消防長車を更新配備 東消防署増改築工事完成 十二代目消防長 大塚 森夫 退職
4月	十三代目消防長 渡辺 益巳 就任 消防職員 237名
5月	構成の兼山町が可児市となり、2市7町1村となる
9月	南消防署に広報車を更新配備 消防本部に指揮車を更新配備
10月	管理者 川合 良樹 氏の後任に 渡辺 直由 氏(美濃加茂市長)選任
平成18年 1月	中消防署富加出張所に2B型救急車を更新配備 中消防署川辺出張所に2B型救急車を更新配備
3月	消防本部通信指令課 指令台リニューアル工事一式(完成)
4月	消防職員 243名
12月	南消防署西可児分署に水槽付ポンプ自動車(型)を更新配備
平成19年 1月	南消防署西可児分署に高規格救急車を配備
3月	消防本部・中消防署庁舎耐震補強工事(完成) 消防本部に人員搬送車を更新配備
4月	消防職員 251名
6月	消防本部・中消防署に査察車を更新配備
10月	中消防署に高規格救急車を更新配備
平成20年 2月	南消防署に人員搬送車を更新配備
4月	消防職員 250名
平成21年 2月	消防本部に連絡車を更新配備 南消防署に査察車を更新配備
3月	南消防署はしご付消防自動車(30m級)オーバーホール完了 十三代目消防長 渡辺 益巳 退職
4月	十四代目消防長 山口 隆功 就任 消防職員 249名

平成20年度フォトアングル



4月 東海支部消防職員意見発表会



7月 水難事故救助訓練



8月 消防救助技術
東海地区指導会



9月 救急最前線研修



9月 防災ヘリ合同訓練



10月 警防技術発表会



10月 中濃ブロック
緊急消防援助隊訓練



10月 消火器取扱指導会



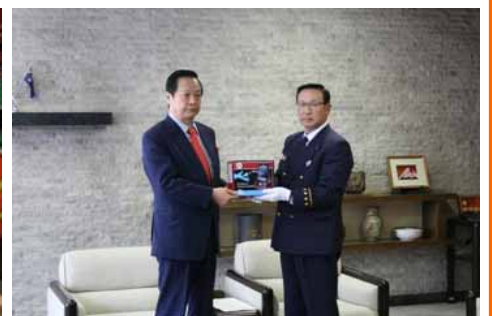
11月 消防広場



11月 幼年消防祭



3月 坂祝トンネル救助訓練



3月 ICカード情報システム
協定調印式

可茂消防事務組合の組織

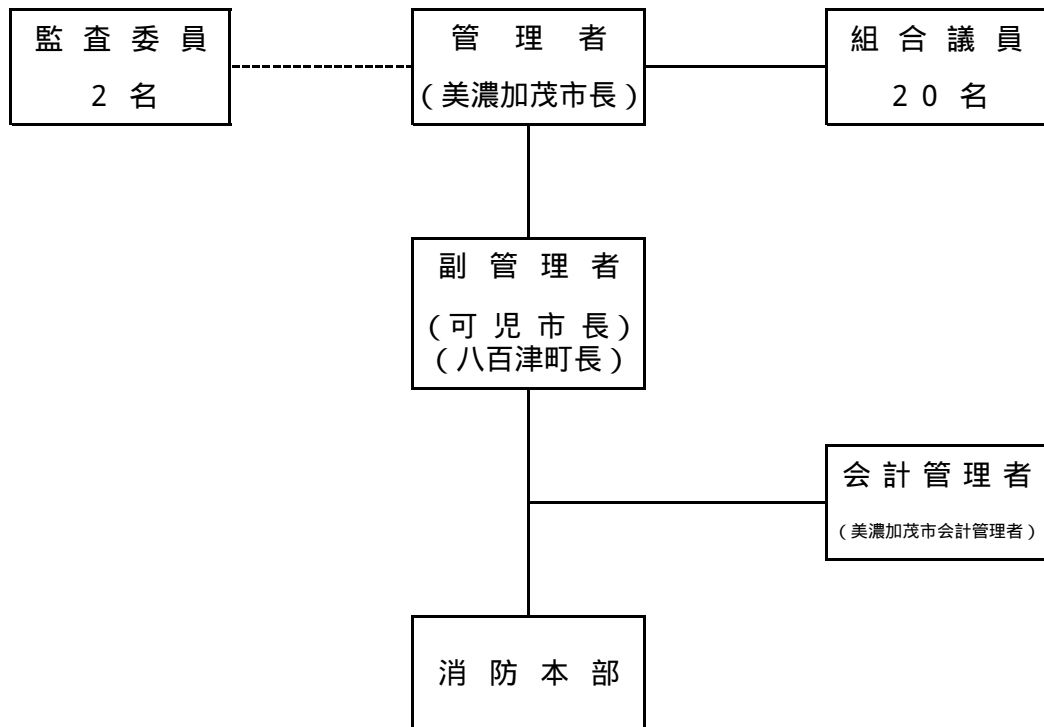
1. 構成市町村

美濃加茂市
可児市
坂祝町
富加町

川辺町
七宗町
八百津町

白川町
東白川村
御嵩町

2. 行政機構



可茂消防事務組合の概要



位置、状況

東 経	137 度 00 分 30 秒
北 緯	35 度 26 分 07 秒
東 西	33.44km
南 北	30.48km
面 積	834.19 k m ²

区 分	所 在 地	建 物 構 造	建築面積 (m ²)	延べ面積 (m ²)	敷地面積 (m ²)	建築年月日
消防本部・中消防署	美濃加茂市加茂川町3丁目7番7号	鉄筋コンクリート一部鉄骨造、3階建	1,370.72	2,645.56	4,831.87	S55.3.30
中消防署森山分遣所	美濃加茂市森山町4丁目3番14号	鉄骨造、一部2階建	160.75	221.50	517.00	S54.3.25
中消防署富加出張所	加茂郡富加町羽生867番地9	鉄筋コンクリート、2階建	138.58	214.39	496.72	S46.3.10
中消防署川辺出張所	加茂郡川辺町中川辺565番地5	鉄筋コンクリート、2階建	105.30	193.40	224.67	S46.3.10
中消防署八百津出張所	加茂郡八百津町八百津3390番地8	鉄筋コンクリート、2階建	311.15	367.52	1,001.06	H16.12.21
南消防署	可児市下恵土5629番地1	鉄筋コンクリート、一部3階建	1,004.06	1,684.58	4,276.17	S63.2.29
南消防署東可児分遣所	可児市鼻ヶ丘8丁目1番	鉄骨造、一部2階建	215.96	303.60	2,337.00	S58.2.25
南消防署西可児分署	可児市東帷子1683番地1	鉄骨造、一部2階建	322.00	397.80	841.38	S54.3.25
南消防署御嵩分署	可児郡御嵩町御嵩1231番地1	鉄筋コンクリート、2階建	195.01	282.31	802.34	S46.3.10
東消防署	加茂郡白川町河岐1873番地2	鉄骨造、一部2階建	445.88	520.59	997.99	S56.9.19
東消防署東白川分遣所	加茂郡東白川村神土635番地1	鉄骨造、一部2階建	162.00	200.08	603.00	S57.11.25
東消防署七宗出張所	加茂郡七宗町神淵2785番地	鉄骨造、一部2階建	185.83	250.55	615.23	S56.9.19
笹山無線中継基地局	加茂郡白川町三川3733番地7	鉄骨ブロック造	7.34	7.34	40.00	S57.3.25

組合管内市町村の面積・人口・世帯数

平成21年4月1日現在

市町村名	面積 (km ²)	人口 (人)	世帯数 (世帯)	人口密度
美濃加茂市	74.8	55,398	20,874	740.52
可児市	87.6	102,694	38,390	1,172.31
坂祝町	12.9	8,640	3,210	670.29
富加町	16.8	5,721	1,705	340.13
川辺町	41.2	10,992	3,668	266.93
七宗町	90.5	4,824	1,536	53.32
八百津町	128.8	12,889	4,401	100.07
白川町	237.9	10,384	3,302	43.65
東白川村	87.1	2,823	887	32.41
御嵩町	56.6	19,643	6,797	346.99
合計	834.2	234,008	84,770	280.52

過去5年間の推移

区分 \ 年別	平成17年	平成18年	平成19年	平成20年	平成21年
人口 (人)	231,008	232,214	233,543	234,666	234,008
世帯数 (世帯)	77,762	79,362	82,114	83,969	84,770
人口密度	276.93	278.37	279.97	281.31	280.52

平成21年度一般会計予算（当初予算）

（歳入）

単位：千円

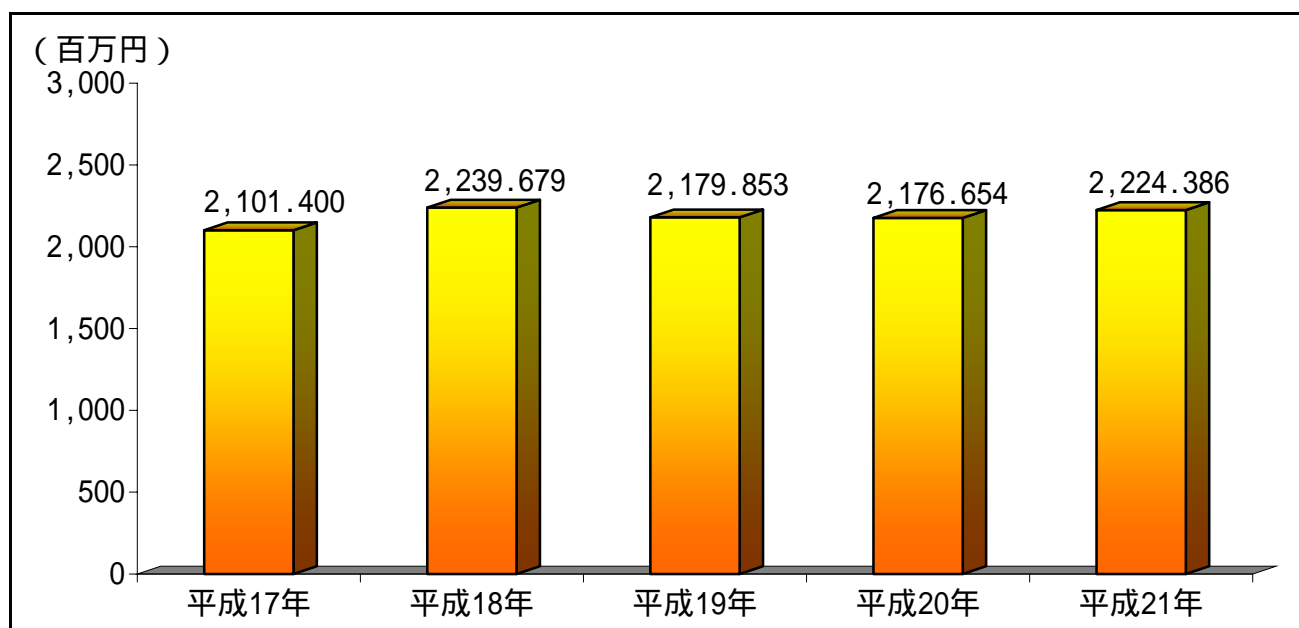
款	21年度予算額	20年度予算額	比較
1. 分担金	2,101,677	2,055,482	46,195
2. 使用料及び手数料	2,202	2,206	-4
3. 国庫支出金	1	1	0
4. 県支出金	1	1	0
5. 財産収入	1,135	1,069	66
6. 繰入金	45,000	65,000	-20,000
7. 繰越金	35,000	35,000	0
8. 諸収入	18,370	17,895	475
9. 組合債	21,000	0	21,000
歳入合計	2,224,386	2,176,654	47,732

（歳出）

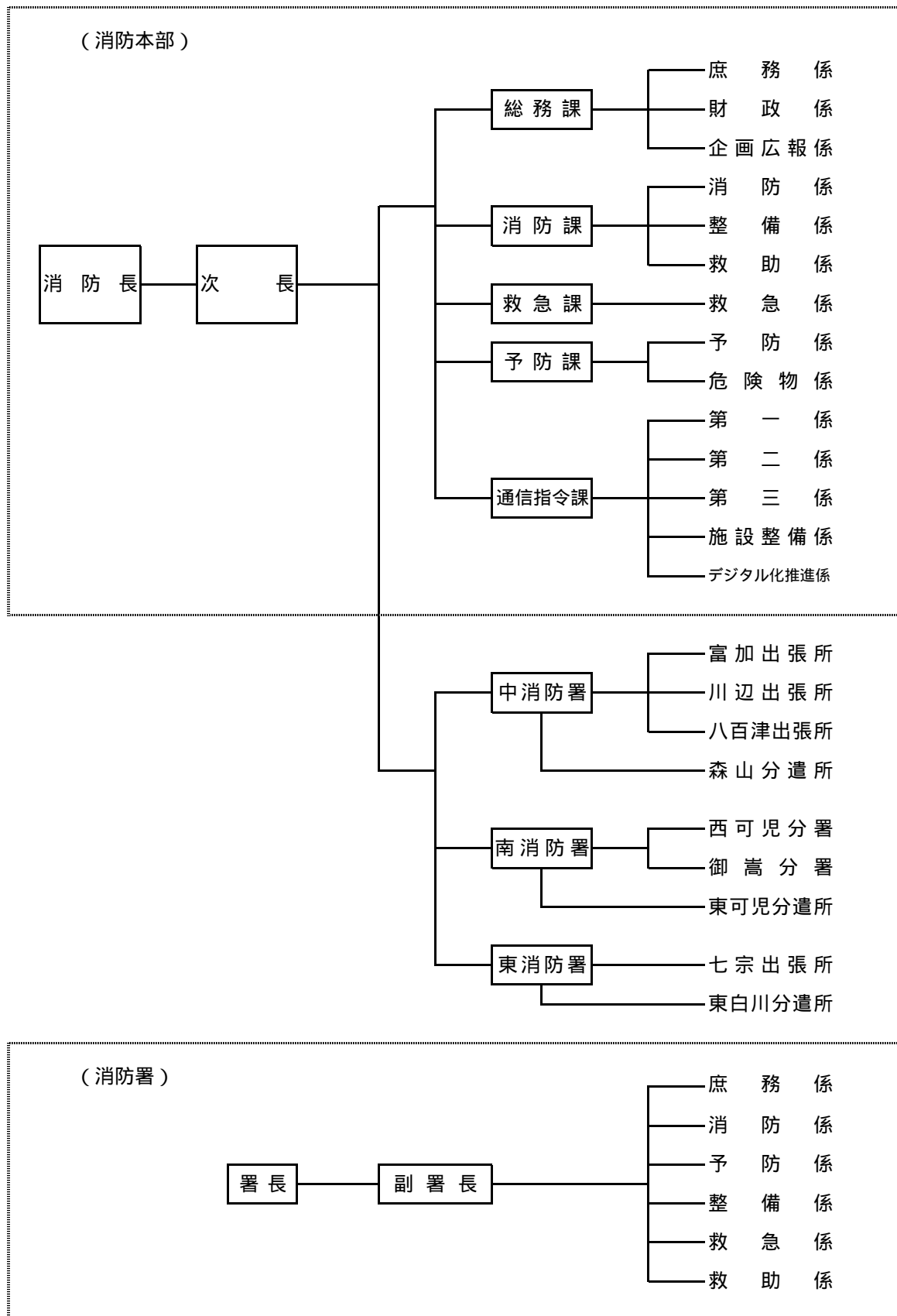
単位：千円

款	21年度 予算額	20年度 予算額	比較	21年度予算額財源内訳			
				特定財源			一般財源
				国庫支出金	地方債	その他	
1. 議会費	131	131	0				131
2. 総務費	2,016,048	2,015,312	736			18,406	1,997,642
3. 消防費	188,577	146,388	42,189	2	21,000	793	166,782
4. 公債費	19,130	14,323	4,807				19,130
5. 予備費	500	500	0				500
歳出合計	2,224,386	2,176,654	47,732	2	21,000	19,199	2,184,185

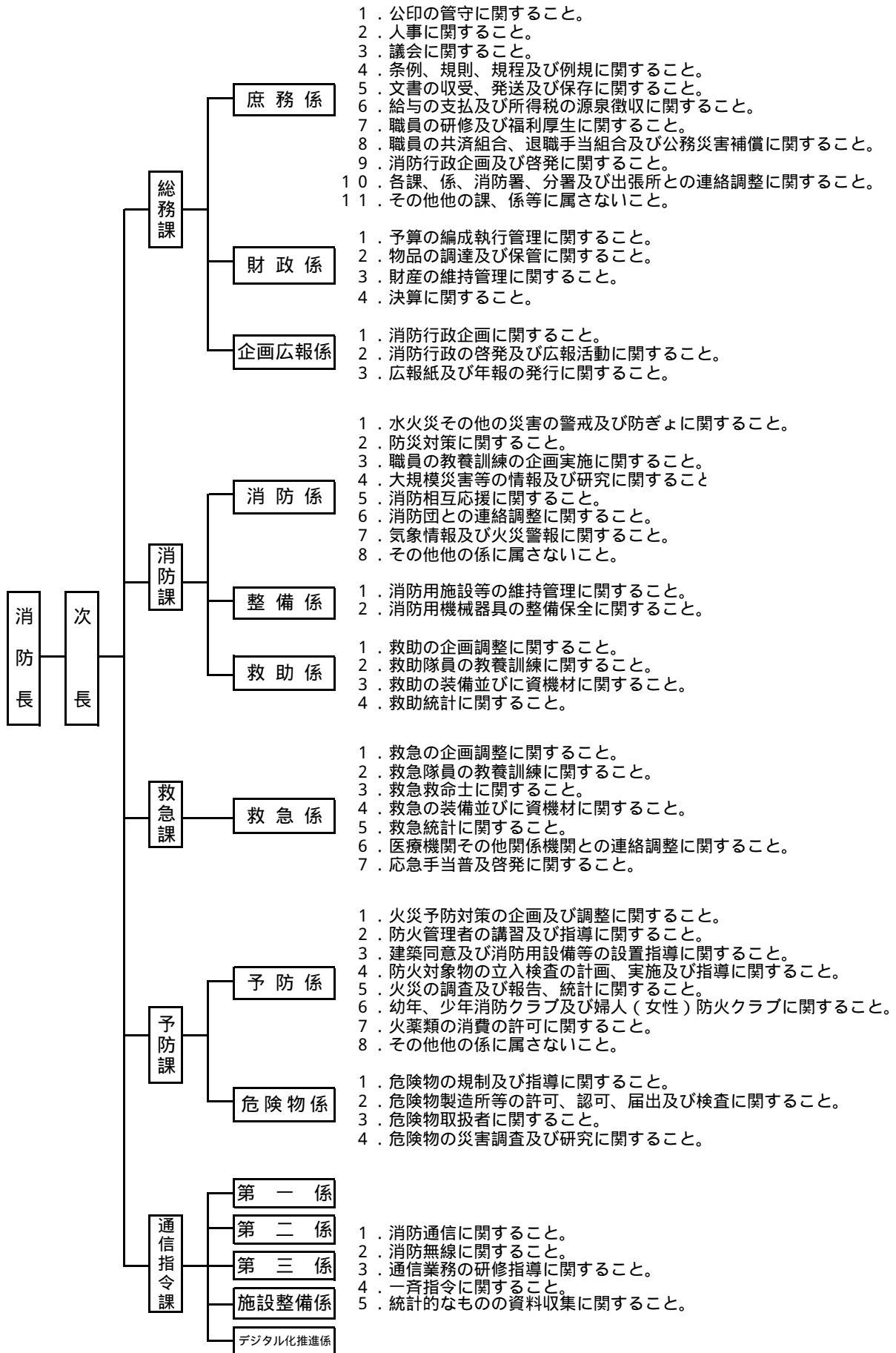
一般会計予算の推移



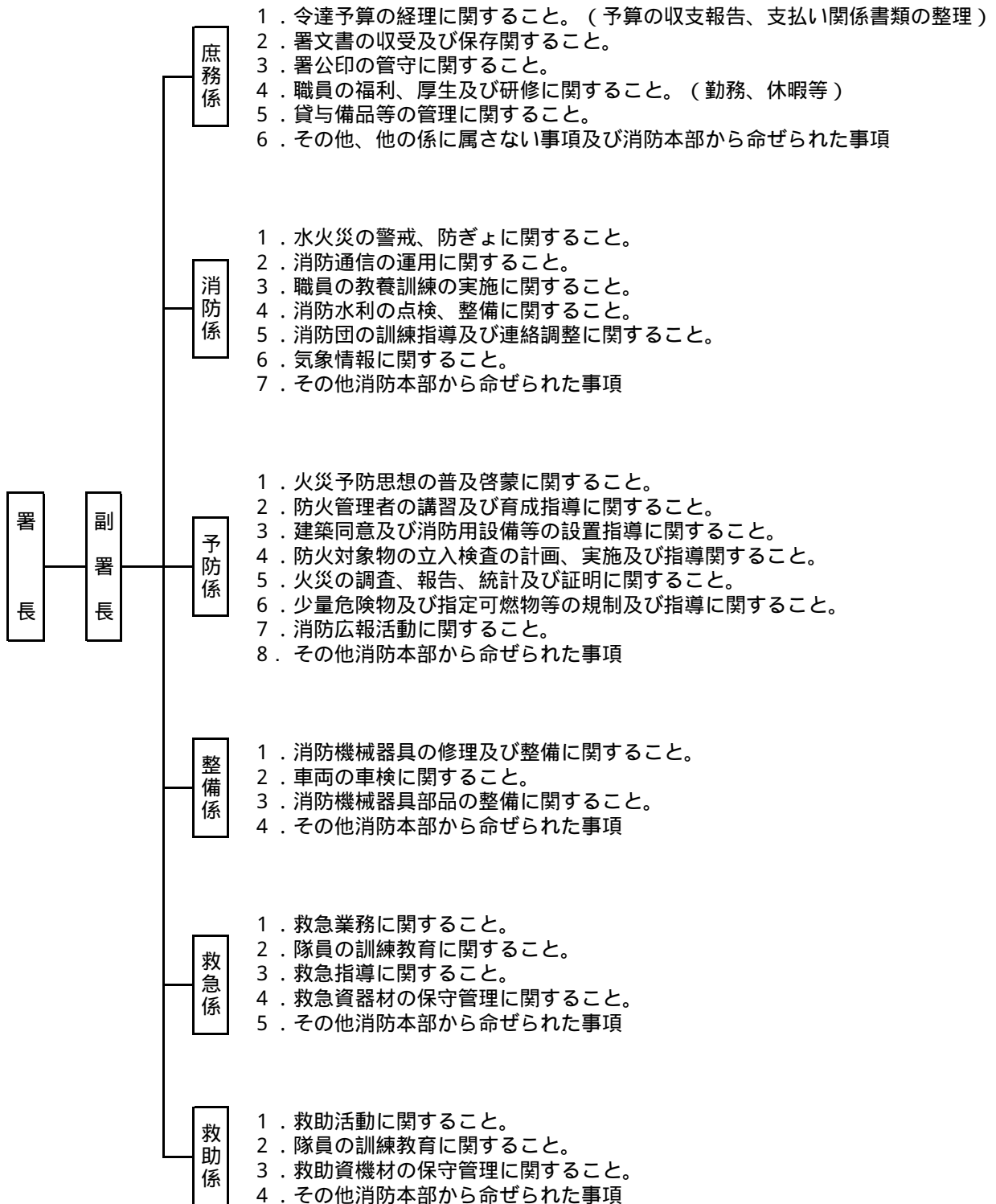
消防本部及び消防署等の組織



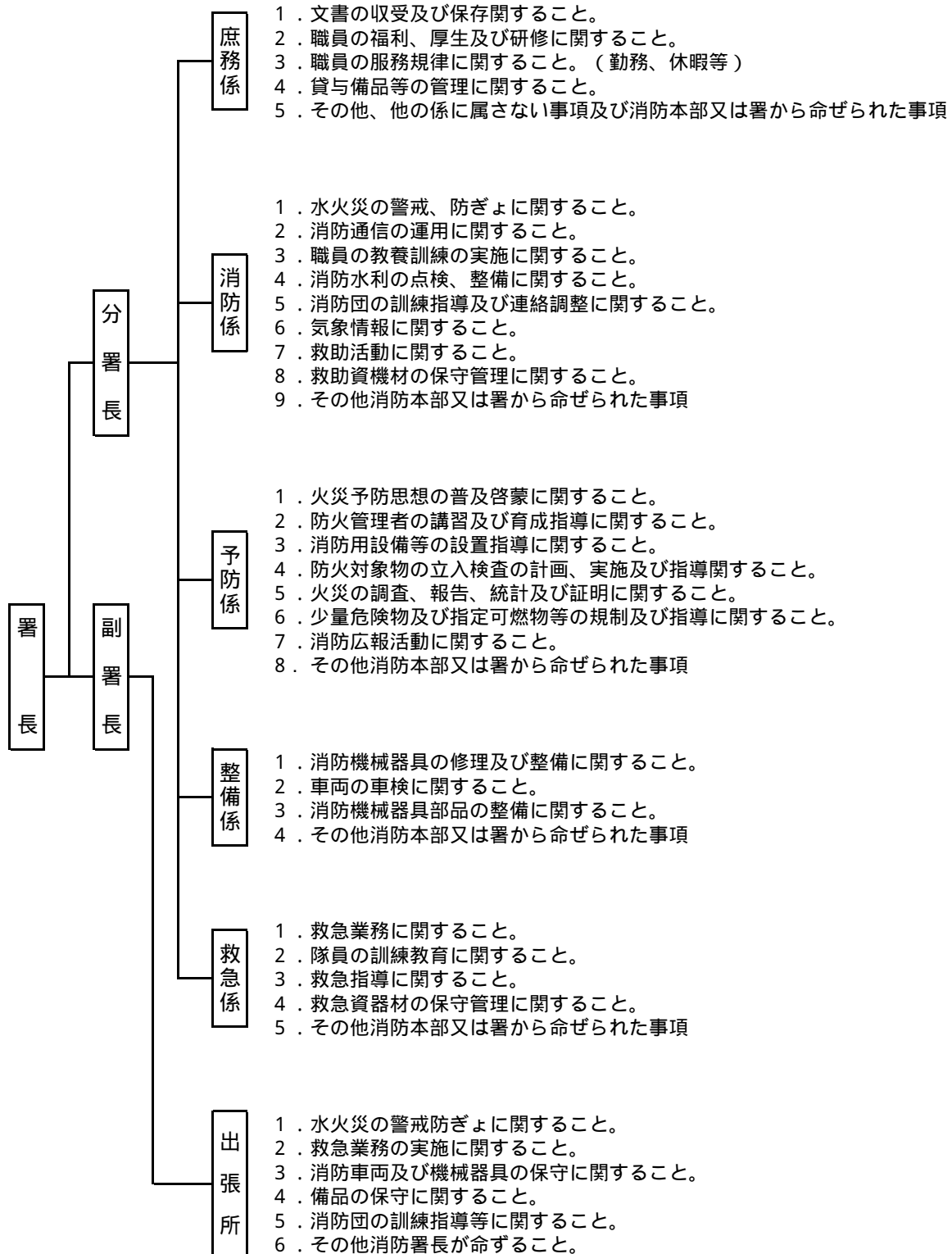
消防本部事務分掌



消防署事務分掌



分署及び出張所事務分掌



消防職員現勢表

平成21年4月1日現在

階級別		消防正監	消防監	消防司令長	消防司令	消防司令補	消防士長	消防副士長	消防士	事務職員	合計
区分	階級別										
	消防本部	消防長	1								
消防次長			1								
総務課				1	2	2	1			1	
消防課				1	1		1				
救急課					1	1					
予防課				1	2	2					
通信指令課			(1)		3	7	1				
県消防学校派遣						1					
県防災航空隊派遣						1					
消防署	署長		1								54 (24)
	副署長			1							
	署長補佐				9						
	庶務係				(1)	1	(2)	(2)			
	消防係				(2)	3	2	4	1		
	予防係				(2)	5	4	3	12 (1)		
	整備係				(1)	(1)	1 (1)	1	(1)		
	救急係				(1)	2	2	2	(3)		
消防署	署長		1								57 (17)
	副署長			1							
	署長補佐				9						
	庶務係				(1)		2	1 (2)			
	消防係				(2)	3	2	3	3		
	予防係				(2)	3	5	2 (1)	10 (1)		
	整備係				(1)	2		1 (1)	(1)		
	救急係				(1)	3	1 (2)	1	2		
消防署	署長			1							28 (21)
	副署長				1						
	署長補佐				6						
	庶務係				(1)	(2)	1 (1)				
	消防係				(2)	1	2 (1)	1 (1)	(1)		
	予防係				(1)	3	4 (2)	1 (1)	1		
	整備係					1	1 (3)				
	救急係				(1)	2	1				
分署・出張所	西可児分署			1	4	5	4	2	1		78
	御嵩分署			1	4	5	4	2	1		
	富加出張所				1	5	3	2			
	川辺出張所				1	5	3	2			
	八百津出張所				1	5	3	2			
	七宗出張所				1	5	3	2			
合計		1	3 (1)	8	46 (24)	73 (5)	53 (14)	33 (10)	31 (9)	1	249 (63)

階級別勤続年数表

平成21年4月1日現在

年数 \ 階級別	消 正	防 監	消 防 監	消 防 司 令 長	消 防 司 令	消 防 司 令 補	消 士	防 長	消 副 士 長	防 士 長	消 防 士	事 務 員	合 計
1 年未満											11		11
1 年以上 2年未満				1							8		9
2 年以上 3年未満									1		7		8
3 年以上 4年未満									4		2		6
4 年以上 5年未満									5		2		7
5 年以上 6年未満									5		1		6
6 年以上 7年未満								2	7				9
7 年以上 8年未満								1	4				5
8 年以上 9年未満								6	1				7
9 年以上10年未満								1	2				3
10 年以上11年未満								8	1				9
11 年以上12年未満													
12 年以上13年未満													
13 年以上14年未満						2	2	2					6
14 年以上15年未満						1	8						9
15 年以上16年未満						1	5	1					7
16 年以上17年未満						3	5						8
17 年以上18年未満							3						3
18 年以上19年未満						1	5					1	7
19 年以上20年未満						3	1						4
20 年以上21年未満						3	1						4
21 年以上22年未満						3	1						4
22 年以上23年未満						2							2
23 年以上24年未満						2							2
24 年以上25年未満													
25 年以上26年未満													
26 年以上27年未満					1	8	1						10
27 年以上28年未満					2	18							20
28 年以上29年未満					3	11							14
29 年以上30年未満					5	6							11
30 年以上31年未満					9	3							12
31 年以上32年未満					5	2							7
32 年以上33年未満					4	1							5
33 年以上34年未満					5		2						7
34 年以上35年未満					1	2							3
35 年以上36年未満				1	1								2
36 年以上37年未満			1	1	1		1						4
37 年以上38年未満					3	1							4
38 年以上39年未満			1	4	6								11
39 年以上40年未満	1	1	1	1									3
40 年以上													
合 計	1	3	8	46	73	53	33	31	1				249
平 均	39.0	37.7	32.9	32.0	25.4	14.7	6.2	1.3	18.0	19.2			

階 級 別 年 令 表

平成21年4月1日現在

階級別 年令別	消 防 正 監	消 防 監	消 防 司 令 長	消 防 司 令	消 防 司 令 補	消 防 士 長	消 防 副 士 長	消 防 士	事 務 職 員	合 計
	20才未満								3	
20～25才							11	25		36
26～30才						8	19	3		30
31～35才					3	27	3			33
36～40才					15	14				29
41～45才					21	1				22
46～50才				29	31					60
51～55才			1	9	2	3				15
56才以上	1	3	7	8	1				1	21
合 計	1	3	8	46	73	53	33	31	1	249
平均年齢	58.00	57.67	56.50	50.83	44.55	34.85	26.79	22.16	59.00	39.16

消 防 職 員 居 住 地 状 況

平成21年4月1日現在

階級別 居住地	管 内									管 外						合 計		
	美 濃 加 茂 市	可 児 市	坂 祝 町	富 加 町	川 辺 町	七 宗 町	八 百 津 町	白 川 町	東 白 川 村	御 嵩 町	関 市	多 治 見 市	山 県 市	下 呂 市	恵 那 市		犬 山 市	扶 桑 町
消 防 正 監		1																1
消 防 監	1	1					1											3
消 防 司 令 長	3	3		1					1									8
消 防 司 令	14	13	1		2	2	9	2	2	1								46
消 防 司 令 補	26	19	1	1	6	4	5	6	1	3		1						73
消 防 士 長	18	15		2	4	2	4		1	4	3							53
消 防 副 士 長	12	12	2				2		2				1			1	1	33
消 防 士	5	10	1		1	1	2			4	1	2		3	1			31
事 務 職 員	1																	1
合 計	80	74	5	4	13	9	23	8	2	16	5	3	1	3	1	1	1	249

消防職員教養実施状況（派遣人員）

平成20年4月1日～平成21年3月31日

機 関		階 級 別		消 正	防 監	消 防 監	消 防 司 令 長	消 防 司 令	消 防 司 令 補	消 防 士	消 防 長	消 防 副 士 長	消 防 士	合 計	
		幹 部 科	上 級 幹 部 科												
消 防 大 学 校	総 合 教 育	幹 部 科						1						1	
		上 級 幹 部 科													
		新 任 消 防 長 ・ 学 校 長 科													
	専 科 教 育	警 防 科								1					1
		救 助 科													
		救 急 科													
		予 防 科													
		危 険 物 科													
	火 災 調 査 科														
	新 任 教 官 科														
県 消 防 学 校		上 級 幹 部 科													
		専 科 教 育							1	4	1	6	12		
		特 別 教 育							1	4			5		
		初 任 教 育										8	8		
	救 急 救 命 士										2		2		

表 彰 状 況（回数）

平成20年4月1日～平成21年3月31日

区 分		階 級 別		消 正	防 監	消 防 監	消 防 司 令 長	消 防 司 令	消 防 司 令 補	消 防 士	消 防 長	消 防 副 士 長	消 防 士	事 務 員	合 計
		幹 部 科	上 級 幹 部 科												
消 防 庁 長 官 表 彰															
全 国 消 防 協 会 会 長 表 彰															
全 国 消 防 長 会 会 長 表 彰							8	7	2						17
岐 阜 県 知 事 表 彰				1				10	4						15
岐 阜 県 消 防 協 会 会 長 表 彰									3						3
岐 阜 県 消 防 長 会 会 長 表 彰									7						7
管 理 者 ・ 2 0 年 勤 続 表 彰								2							2
消 防 長 ・ 優 良 消 防 職 員 表 彰							1								1
岐 阜 県 町 村 長 会 会 長 表 彰						2	2	7	4						15

消防職員資格取得状況

平成21年4月1日現在

階 級 別 資 格 等		消 防 正 監	消 防 監	消 防 司 令 長	消 防 司 令	消 防 司 令 補	消 防 士 長	消 防 副 士 長	消 防 士	事 務 職 員	合 計
自動車運転免許	大 型	1	3	6	42	65	53	32	12		214
	中 型								1		1
	普 通	1	3	8	46	73	53	33	31	1	249
	大 特		1	2	10	7	8	1			29
	自 二	1	3	4	22	33	22	10	6		101
特 殊 無 線 技 士		1	3	7	46	72	53	33	20		235
ア マ チ ュ ア 無 線			1	2	26	38	9	1			77
救 急 救 命 士					5	12	10	2	6		35
救急標準課程・課程			1	4	35	56	41	31	14		182
看 護 師						1		1			2
日 赤 水 上 安 全 指 導 員					1		1				2
日 赤 救 急 法 指 導 員					1	1					2
危 険 物 取 扱 者	乙 一				1	1	3	2			7
	乙 二				1	2	3	2			8
	乙 三				1	2	2				5
	乙 四		2	1	17	22	27	28	16		113
	乙 五				1	2	2				5
	乙 六				1	1	1	3	1		7
	丙				3	7	4	1			15
消 防 設 備 士	乙 四				3	3	2				8
	乙 五										0
	乙 六		1		6	4	2	4			17
	乙 七		1								1
衛 生 管 理				2	8	4					14
衛 生 推 進		1	1		1						3
劇 毒 物 取 扱 者					4	3	1		1		9
ガ ス 溶 接 技 能 講 習			1		12	16	14	5	1		49
ア ー ク 溶 接 技 能 講 習					3	5	3	1			12
電 気 工 事 士			1	1		1					3
ボ イ ラ ー 技 士					2	1			1		4
小 型 船 舶 操 縦 士	船 舶 2 級			1	13	15	13	4	1		47
	船 舶 2 級 限 定				1	5	6	2			14
	船 舶 2 級 限 定 湖 川			2	9	7					18
潜 水 士					7	15	11	4	2		39
3 級 自 動 車 整 備 士					1						1
小 型 車 両 系 建 設 機 械				2	3	2		1	1		9
高 圧 ガ ス 製 造 保 安 責 任 者					5						5
小 型 移 動 式 ク レ ーン 講 習		1	1	3	39	56	26	11	3		140
玉 掛 技 能 講 習				1	35	38	24	13	4		115
酸 素 欠 乏 ・ 硫 化 水 素 危 険 作 業 主 任 者				1	7	12	8	2	1		31
特 定 化 学 物 質 作 業 主 任 者					5	11	3				19
足 場 組 立 作 業 主 任 者				1	6	4	1				12

車両配置状況

平成21年4月1日現在

署所別 区分	合計	消防本部	中消防署	中消防署森山分遣所	中消防署富加出張所	中消防署川辺出張所	中消防署八百津出張所	南消防署	南消防署東可児分遣所	南消防署西可児分署	南消防署御嵩分署	東消防署	東消防署東白川分遣所	東消防署七宗出張所
合計	62	7	12	2	3	3	3	13	2	3	3	6	2	3
指令車	4	1	1					1				1		
指揮車	1	1												
はしご付消防自動車	2		1					1						
水槽付消防ポンプ自動車	12		1	1	1	1	1	1	1	1	1	1	1	1
大型水そう車	2		1					1						
化学消防ポンプ自動車	2		1					1						
小型動力ポンプ積載車	1											1		
救助工作車	2		1					1						
救急車	14		2	1	1	1	1	2	1	1	1	1	1	1
消防長車	1	1												
広報車	9		1		1	1	1	1		1	1	1		1
連絡車	1	1												
査察車	4	2	1					1						
人員搬送車	2	1						1						
軽トラック	2		1					1						
資機材搬送車	3		1					1				1		

消防車両一覧表

平成21年4月1日現在

種別 所属	自動車種別	自動車番号	車名	年式	無積 線載 (W)	経過 年数	ポン プ 会 社 名	ポン プ 級 別	ポン プ 型 式	タン ク 容 量	ク 等
消防本部	消防長車	岐阜300 や 9253	ニッサン	17	10	4					
	連絡車	岐阜400 た 8475	トヨタ	16	10	5					
	査察車	岐阜400 た 1421	ニッサン	15	10	6					
	査察車	岐阜480 か 892	スバル	19	10	2					
	人員搬送車	岐阜301 ち 3636	トヨタ	19	10	2					
	指令車	岐阜800 さ 2884	トヨタ	12	10	9					
	指揮車	岐阜800 す 4932	トヨタ	17	10	4					
消防署	指令車	岐阜831 ね 119	三菱	16	10	5					
	広報車	岐阜800 す 1940	トヨタ	16	10	5					
	査察車	岐阜480 か 891	スバル	19	10	2					
	高規格救急車	岐阜800 す 9052	トヨタ	19	10	2					
	救急車	岐阜800 さ 6445	トヨタ	13	10	8					
	水槽付消防ポンプ自動車	岐阜800 さ 7237	日野	13	10	8	日本機械	A2	タービン	2,000ℓ	
	化学消防車	岐阜800 さ 9484	日野	15	10	6	日本機械	A2	タービン	薬液500ℓ 水1,300ℓ	
	大型水そう車	岐阜88 ひ 1951	三菱	9	10	12				10,000ℓ	
	はしご付消防自動車	岐阜800 は 734	日野	16	10	5					35m
	救助工作車	岐阜800 は 551	日野	15	10	6					型
	資機材搬送車	岐阜88 ろ 6428	三菱	10	10	11					
	軽トラック	岐阜41 そ 5908	スズキ	6		15					
森分遣山所	救急車	岐阜88 ろ 1651	トヨタ	8	10	13					
	水槽付消防ポンプ自動車	岐阜88 る 6759	日野	5	10	16	日本機械	A2	タービン	1,500ℓ	
富加出張所	救急車	岐阜800 す 5667	トヨタ	17	10	4					
	水槽付消防ポンプ自動車	岐阜800 さ 4600	三菱	12	10	9	日本機械	A2	タービン	2,000ℓ	
	広報車	岐阜80 あ 1151	ダイハツ	11		10					
川辺出張所	救急車	岐阜800 す 5688	トヨタ	18	10	3					
	水槽付消防ポンプ自動車	岐阜88 ろ 4634	イスズ	9	10	12	日本造機	A2	タービン	2,000ℓ	
	広報車	岐阜80 あ 1245	ダイハツ	12		9					
八出百張津所	高規格救急車	岐阜800 さ 9290	トヨタ	14	10	7					
	水槽付消防ポンプ自動車	岐阜88 る 9928	日野	7	10	14	日本機械	A2	タービン	2,000ℓ	
	広報車	岐阜80 あ 1062	スズキ	10		11					

種別 所属	自動車種別	自動車番号	車名	年式	無積 (W)	線載	経過 年数	ボ ン プ 会 社 名	ボ ン プ 級 別	ボ ン プ 型 式	タ ン ク 容 量	ク 等
南 消 防 署	指 令 車	岐阜800 す 2083	三 菱	16	10	5						
	広 報 車	岐阜800 す 4785	ト ヨ タ	17	10	4						
	査 察 車	岐阜 480 く 6672	三 菱	21	10	0						
	高 規 格 救 急 車	岐阜800 す 3526	ト ヨ タ	16	10	5						
	救 急 車	岐阜800 さ 2213	ト ヨ タ	11	10	10						
	水槽付消防ポンプ自動車	岐阜88 る 5744	日 野	5	10	16	日本機械	A2	タービン	2,000	リットル	
	化 学 消 防 車	岐阜88 る 8433	日 野	7	10	14	日本機械	A2	タービン	薬液500 水1,300	リットル	
	大 型 水 そ う 車	岐阜88 ひ 1771	日 野	8	10	13				10,000	リットル	
	はしご付消防自動車	岐阜88 ひ 528	ニッサン	1	10	20				30m		
	救 助 工 作 車	岐阜88 は 2082	日 野	9	10	12						型
	資 機 材 搬 送 車	岐阜88 る 1990	マ ッ ダ	1	10	20						
	人 員 搬 送 車	岐阜301 と 7225	ト ヨ タ	20		1						
	軽 ト ラ ッ ク	岐阜40 ま 6689	ダイハツ	14		7						
東分 可遣 児所	救 急 車	岐阜800 す 1123	ト ヨ タ	15	10	6						
	水槽付消防ポンプ自動車	岐阜800 さ 2039	三 菱	11	10	10	日本造機	A2	タービン	2,000	リットル	
西 可 児 分 署	高 規 格 救 急 車	岐阜800 す 7721	ト ヨ タ	18	10	3						
	水槽付消防ポンプ自動車	岐阜800 は 1311	日 野	18	10	3	日本機械	A2	タービン	2,000	リットル	
	広 報 車	岐阜80 あ 1654	ダイハツ	15	10	6						
御 高 分 署	高 規 格 救 急 車	岐阜800 す 1406	ト ヨ タ	15	10	6						
	水槽付消防ポンプ自動車	岐阜88 る 2345	三 菱	9	10	12	日本機械	A2	タービン	2,000	リットル	
	広 報 車	岐阜80 あ 935	ス バ ル	9	10	12						
東 消 防 署	指 令 車	岐阜88 る 6345	三 菱	10	10	11						
	広 報 車	岐阜88 る 3906	三 菱	3	10	18						
	高 規 格 救 急 車	岐阜800 さ 4709	ト ヨ タ	12	10	9						
	水槽付消防ポンプ自動車	岐阜88 る 6758	日 野	5	10	16	日本機械	A2	タービン	1,500	リットル	
	資 機 材 搬 送 車	岐阜800 さ 8690	イ ス ズ	14	10	7						
	小型動力ポンプ積載車	岐阜80 あ 758	ダイハツ	7	10	14	トーハツ	B2	タービン			
東分 白遣 川所	救 急 車	岐阜88 る 1652	ト ヨ タ	8	10	13						
	水槽付消防ポンプ自動車	岐阜800 さ 9590	日 野	15	10	6	モリタ	A2	タービン	1,500	リットル	
七 宗 出 張 所	救 急 車	岐阜800 す 3032	ト ヨ タ	16	10	5						
	水槽付消防ポンプ自動車	岐阜88 る 8432	日 野	7	10	14	日本機械	A2	タービン	1,500	リットル	
	広 報 車	岐阜80 あ 1653	ダイハツ	15		6						

消防資機材等配置状況

平成21年4月1日現在

区 分	署 所 別	合 計	消 防 本 部	中 消 防 署			南 消 防 署			東 消 防 署					
				中 消 防 署 森 山 分 遣 所	中 消 防 署 富 加 出 張 所	中 消 防 署 川 辺 出 張 所	中 消 防 署 八 百 津 出 張 所	南 消 防 署 東 可 児 分 遣 所	南 消 防 署 西 可 児 分 署	南 消 防 署 御 嵩 分 署	東 消 防 署 東 白 川 分 遣 所	東 消 防 署 七 宗 出 張 所			
ホース	65mm	427		76	26	22	35	93	28	47	65	35			
ホース	50mm	630		125	47	57	42	99	48	50	109	53			
酸素ボンベ		248		63	18	18	18	56	15	14	28	18			
空気ボンベ		262	17	80	15	15	14	56	13	14	25	13			
空気呼吸器		87		19	3	6	5	5	20	3	6	5	7	3	5
放水銃		31		8	2	1	1	3	5	2	3	3	1	1	1
インパルス銃		2		1				1							
三連はしご		7		1	1			1		1		1	1	1	
移動用空気圧縮機		2		1				1							
エンジンカッター		12		2		1	1	1	2			1	2	1	1
チェーンソー		17	1	3	1	1	1	2	1	1	1	1	2	1	1
ハイジャッキ		14		4		1	1	1	1	1	1	1	1	1	1
ガス溶断器		5		2				2					1		
電気溶接機		3		1				1					1		
酸素溶接機		2		1				1							
ガレージジャッキ		11		2		1	1	1	2		1	1	1		1
発電機		33	1	5	2	3	2	2	5	2	2	2	3	2	2
山林火災用分岐管		6	1	1				1	1				1		1
除細動器		19		3	1	2	1	1	2	1	2	2	2	1	1
バックボード		26	1	3	2	2	2	2	3	2	2	2	2	1	2
ケツド		5		2				1		1			1		
ハーフボード		7			1	1	1	1		1		1			1
バスケットストレッチャー		4		1				2					1		
原動式油圧救助器具		9		1		1	1	1	1		1	1	1		1
救命索発射銃		3		1				1					1		

署 所 別 区 分	合 計	消 防 本 部	中 消 防 署	中 消 防 署 森 山 分 遣 所	中 消 防 署 富 加 出 張 所	中 消 防 署 川 辺 出 張 所	中 消 防 署 八 百 津 出 張 所	南 消 防 署	南 消 防 署 東 可 児 分 遣 所	南 消 防 署 西 可 児 分 署	南 消 防 署 御 嵩 分 署	東 消 防 署	東 消 防 署 東 白 川 分 遣 所	東 消 防 署 七 宗 出 張 所
エ ア - テ ン ト	3		1					1				1		
ス キ マ ジ ャ ッ キ	2		1					1						
削 岩 機	2		1					1						
送 排 風 機	3		2					1						
救 助 訓 練 全 身 人 形	1		1											
画 像 探 索 機 (カ メ ラ)	1	1												
熱 画 像 カ メ ラ	2		1					1						
救 助 用 フ ァ イ バ ー ス コ ー プ	2		1					1						
防 毒 マ ス ク	41		8	3	3	3	3	3	3	3	3	3	3	3
有 毒 ガ ス 測 定 器	8		1				1	1		1	1	1	1	1
放 射 線 測 定 器	7		4					3						
放 射 線 防 護 服	4		2					2						
化 学 防 護 服 (陽 圧 式)	4		4											
耐 熱 服	4		2					2						
救 命 ボ ー ト	4	1	1					1				1		
船 外 機	4	1	1					1				1		
潜 水 具	15	15												
水 中 ス ク ー タ ー	1	1												
可 搬 式 ウ ィ ン チ	19		4	1	1	1	1	6			1	3		1
エ ア - バ ッ グ	3		1					1				1		
空 気 式 救 助 マ ッ ト	2		1					1						
エ ア - ツ ー ル	3		1					1				1		
レ ス キ ュ ー フ レ ー ム	2		1					1						
ロ ー ル グ リ ス	2		1					1						

消防相互応援協定等締結状況

締結年月日	相手側	内容
昭和48年 3月 1日 昭和62年 2月28日改正	多 治 見 市	消 防 業 務 救 急 業 務
昭和49年 3月 1日 平成12年 3月28日改正	犬 山 市	消 防 業 務 救 急 業 務
昭和51年 8月17日	瑞 浪 市	消 防 業 務 救 急 業 務
昭和54年 3月28日	航空自衛隊岐阜基地司令	航空事故に伴う災害 発生時の連絡調整
昭和54年12月26日 昭和62年 3月31日改正	中 濃 消 防 組 合	消 防 業 務 救 急 業 務
昭和56年10月 1日 平成17年 5月26日改正	下 呂 市	消 防 業 務 救 急 業 務
昭和57年10月 1日	恵 那 市	消 防 業 務 救 急 業 務
昭和57年10月 1日 平成17年 2月13日改正	中 津 川 市	消 防 業 務 救 急 業 務
昭和58年 1月28日	土 岐 市	消 防 業 務 救 急 業 務
昭和58年 3月15日	各 務 原 市	消 防 業 務 救 急 業 務
昭和61年 9月13日	郡上広域行政事務組合 中 濃 消 防 組 合	危険物漏油処理資器材
平成 3年 3月11日	岐 阜 県 内 市 町 村 部 消 防 本 部	大 規 模 災 害 等
平成 6年 3月28日	岐 阜 県 知 事 ・ 市 町 村 部 消 防 本 部	岐 阜 県 防 災 ヘ リ コ プ タ ー
平成 9年 7月14日	加 茂 医 師 会 会 可 児 医 師 会	災 害 医 療 救 護 活 動
平成17年 2月25日	豊田市・瀬戸市・多治見市 土岐市・中濃消防組合	東海環状自動車道に伴う 消 防 ・ 救 急 業 務
平成18年 4月 5日	岐 阜 県 エ ル ピ ー ガ ス 協 会 可 茂 支 部	災 害 時 に お け る エ ル ピ ー ガ ス の 供 給
平成18年 4月 5日	岐 阜 県 石 油 商 業 組 合 可 児 支 部 ・ 加 茂 支 部	災 害 時 に お け る 石 油 類 燃 料 の 供 給
平成21年 3月 1日	岐阜市・大垣市・高山市・多治見市・関市・中津 川市・美濃市・瑞浪市・羽島市・恵那市・美濃加 茂市・土岐市・各務原市・可児市・飛騨市・郡上 市・岐南町・笠松町・養老町・関ヶ原町・安八町・ 富加町・川辺町・八百津町・御嵩町・白川村・大 垣消防組合・中濃消防組合・羽島郡広域連合・ 不破消防組合	岐 阜 県 内 の 高 速 道 路 等 に 伴 う 消 防 ・ 救 急 業 務

市町村別防火対象物数

平成21年3月31日現在

市町村名		合	美	可	坂	富	川	七	八	白	東	御
防火対象物の区分		計	濃	児	祝	加	辺	宗	百	川	白	嵩
		計	加	市	町	町	町	町	津	町	川	町
合 計		5,304	1,601	2,093	223	175	242	91	244	266	67	302
1	イ 劇場、映画館等	4	2	1	0	0	0	0	0	1	0	0
	□ 公会堂、集会場	212	35	92	10	9	11	7	14	17	6	11
2	イ キャバレー、ナイトクラブ等	4	2	2	0	0	0	0	0	0	0	0
	□ 遊技場、ダンスホール	21	6	10	2	0	1	0	0	0	0	2
	八 風俗営業等	2	0	1	1	0	0	0	0	0	0	0
3	イ 待合、料理店等	6	1	1	0	2	1	0	1	0	0	0
	□ 飲食店	299	86	135	6	6	17	10	8	12	3	16
4	百貨店、マーケット等	322	95	169	5	4	8	2	10	11	3	15
5	イ 旅館、ホテル、宿泊所	63	22	11	1	0	1	1	5	12	6	4
	□ 寄宿舎、下宿、共同住宅	1,244	452	604	60	13	36	3	12	16	2	46
6	イ 病院、診療所、助産所	97	31	40	2	2	4	3	4	6	0	5
	□ 老人・児童福祉施設等	117	31	30	6	6	8	1	11	11	0	13
	八 幼稚園、盲・ろう・養護学校	19	3	10	1	0	0	4	0	0	0	1
7	小・中学校、高校、大学等	90	19	27	4	2	4	4	9	10	2	9
8	図書館、博物館等	10	2	3	1	1	0	1	0	0	1	1
9	イ 蒸気浴場、熱気浴場等	2	0	2	0	0	0	0	0	0	0	0
	□ イ以外の公衆浴場	1	1	0	0	0	0	0	0	0	0	0
10	車両の停車場等	0	0	0	0	0	0	0	0	0	0	0
11	神社、寺院等	97	20	31	3	5	10	2	13	7	0	6
12	イ 工場、作業場等	1,043	273	230	73	73	78	24	90	82	25	95
	□ 映画、テレビスタジオ	0	0	0	0	0	0	0	0	0	0	0
13	イ 自動車車庫、駐車場	11	5	2	0	0	1	1	1	1	0	0
14	倉庫	262	87	97	14	15	15	3	9	9	3	10
15	前各項に該当しない事業場	566	164	212	16	22	25	19	32	38	9	29
16	イ 特定複合用途防火対象物	618	211	302	10	8	13	4	15	22	3	30
	□ イ以外の複合用途防火対象物	170	48	75	7	5	8	2	6	10	3	6
17	重要文化財等の建造物	24	5	6	1	2	1	0	4	1	1	3

防火対象物立入検査等の状況

平成20年度

防火対象物の区分		区分（延件数）	防火対象物数	立実入施検件査数	違（通知書）指件摘数	警発告（送命令）書数	改提善出報告書数	誓提出約件書数	緩和出願出書数	休止等届出件数
合計			5,304	757	521	0	371	2	10	18
1	イ	劇場、映画館等	4	3	2	0	1	0	0	0
	ロ	公会堂、集会場	212	52	46	0	38	0	0	0
2	イ	キャバレー、ナイトクラブ等	4	3	3	0	1	0	0	0
	ロ	遊技場、ダンスホール	21	7	6	0	3	0	0	0
	ハ	風俗営業等	2	2	1	0	0	0	0	0
3	イ	待合、料理店等	6	4	4	0	1	0	0	1
	ロ	飲食店	299	53	50	0	31	0	0	1
4		百貨店、マーケット等	322	58	41	0	28	0	1	1
5	イ	旅館、ホテル、宿泊所	63	26	22	0	10	0	0	1
	ロ	寄宿舍、下宿、共同住宅	1,244	71	29	0	19	0	0	2
6	イ	病院、診療所、助産所	97	29	10	0	7	0	0	1
	ロ	老人・児童福祉施設等	117	55	19	0	15	0	0	0
	ハ	幼稚園、盲・ろう・養護学校	19	6	3	0	2	0	0	0
7		小・中学校、高校、大学等	90	41	27	0	22	0	0	0
8		図書館、博物館等	10	3	1	0	1	0	0	0
9	イ	蒸気浴場、熱気浴場等	2	1	1	0	1	0	0	0
	ロ	イ以外の公衆浴場	1	0	0	0	0	0	0	0
10		車両の停車場等	0	0	0	0	0	0	0	0
11		神社、寺院等	97	15	9	0	3	0	1	0
12	イ	工場、作業場等	1,043	170	131	0	92	2	4	6
	ロ	映画、テレビスタジオ	0	0	0	0	0	0	0	0
13	イ	自動車車庫、駐車場	11	0	0	0	1	0	0	0
14		倉庫	262	21	18	0	10	0	0	0
15		前各項に該当しない事業場	566	46	26	0	21	0	2	2
16	イ	特定複合用途防火対象物	618	57	55	0	48	0	2	3
	ロ	イ以外の複合用途防火対象物	170	10	7	0	10	0	0	0
17		重要文化財等の建造物	24	24	10	0	6	0	0	0

用途別建築物消防同意状況

平成20年度

用途別		市町村名	合 計	美 濃 加 茂 市	可 児 市	坂 祝 町	富 加 町	川 辺 町	七 宗 町	八 百 津 町	白 川 町	東 白 川 村	御 嵩 町
合 計			446	138	179	19	21	20	0	13	2	1	53
1	イ	劇場、映画館等	0	0	0	0	0	0	0	0	0	0	0
	ロ	公会堂、集会場	4	0	2	1	0	1	0	0	0	0	0
2	イ	キャバレー、ナイトクラブ等	0	0	0	0	0	0	0	0	0	0	0
	ロ	遊技場、ダンスホール	0	0	0	0	0	0	0	0	0	0	0
	ハ	風俗営業等	0	0	0	0	0	0	0	0	0	0	0
3	イ	待合、料理店等	0	0	0	0	0	0	0	0	0	0	0
	ロ	飲食店	8	7	1	0	0	0	0	0	0	0	0
4		百貨店、マーケット等	24	5	15	0	1	0	0	0	0	0	3
5	イ	旅館、ホテル、宿泊所	0	0	0	0	0	0	0	0	0	0	0
	ロ	寄宿舍、下宿、共同住宅	103	41	37	10	2	3	0	2	0	0	8
6	イ	病院、診療所、助産所	3	0	3	0	0	0	0	0	0	0	0
	ロ	老人・児童福祉施設等	3	1	2	0	0	0	0	0	0	0	0
	ハ	幼稚園、盲・ろう・養護学校	1	0	1	0	0	0	0	0	0	0	0
7		小・中学校、高校、大学等	3	0	3	0	0	0	0	0	0	0	0
8		図書館、博物館等	0	0	0	0	0	0	0	0	0	0	0
9	イ	蒸気浴場、熱気浴場等	0	0	0	0	0	0	0	0	0	0	0
	ロ	イ以外の公衆浴場	0	0	0	0	0	0	0	0	0	0	0
10		車両の停車場等	0	0	0	0	0	0	0	0	0	0	0
11		神社、寺院等	8	4	1	0	0	1	0	1	0	0	1
12	イ	工場、作業場等	38	10	14	1	3	4	0	1	1	0	4
	ロ	映画、テレビスタジオ	0	0	0	0	0	0	0	0	0	0	0
13	イ	自動車車庫、駐車場	0	0	0	0	0	0	0	0	0	0	0
14		倉庫	14	7	0	1	1	1	0	2	0	0	2
15		前各項に該当しない事業場	33	6	19	1	3	1	0	2	0	0	1
16	イ	特定複合用途防火対象物	7	1	3	0	1	0	0	0	1	1	0
	ロ	イ以外の複合用途防火対象物	3	1	0	0	2	0	0	0	0	0	0
17		重要文化財等の建造物	0	0	0	0	0	0	0	0	0	0	0
専用住宅			51	13	23	0	3	2	0	0	0	0	10
その他			143	42	55	5	5	7	0	5	0	0	24

同意建築物の構造・工事別状況

平成20年度

区分	合計	耐火	準耐火	その他
合計	446	39	63	344
新築	431	37	61	333
増築	11	-	2	9
改築	-	-	-	-
移転	1	-	-	1
模様替	-	-	-	-
用途変更	3	2	-	1

3階以上の建築物状況

平成21年3月31日現在

区分		階数								
		3階	4階	5階	6階	7階	8階	9階	10階	11階以上
合計		771	299	84	36	15	14	5	4	4
1	イ 劇場、映画館等	0	1	0	0	0	0	0	0	0
	ロ 公会堂、集会場	11	0	0	1	0	0	0	0	0
2	ロ 遊技場、ダンスホール	1	0	0	0	0	0	0	0	0
3	ロ 飲食店	8	0	0	0	0	0	0	0	0
4	百貨店、マーケット等	15	6	0	0	0	0	0	0	0
5	イ 旅館、ホテル、宿泊所	9	3	2	3	0	1	0	1	0
	ロ 寄宿舍、下宿、共同住宅	250	162	43	12	10	9	2	2	3
6	イ 病院、診療所、助産所	15	6	2	2	0	1	1	0	0
	ロ 老人・児童福祉施設等	8	7	1	0	0	0	0	0	1
7	小・中学校、高校、大学等	64	26	0	1	1	0	0	0	0
8	図書館、博物館等	2	0	0	0	0	0	0	0	0
11	神社、寺院等	3	0	0	0	0	0	0	0	0
12	イ 工場、作業場等	70	20	8	2	1	0	0	0	0
13	イ 自動車車庫、駐車場	1	1	0	0	0	0	0	0	0
14	倉庫	8	2	0	0	0	0	0	0	0
15	前各項に該当しない事業場等	95	16	9	3	0	0	0	0	0
16	イ 特定複合用途防火対象物	157	36	15	7	2	2	2	0	0
	ロ イ以外の複合用途防火対象物	53	13	4	5	1	1	0	1	0
17	重要文化財等の建造物	1	0	0	0	0	0	0	0	0

危険物施設等の状況

平成20年度

施設別 区分	合 計	製 造 所	貯								取				
			蔵 所	屋 内 貯 蔵 所	貯 屋 外 蔵 タ ン ク	貯 屋 内 蔵 タ ン ク	貯 地 下 蔵 タ ン ク	貯 簡 易 蔵 タ ン ク	貯 移 動 蔵 タ ン ク	屋 外 貯 蔵 所	取 扱 所	給 油 取 扱 所	取 扱 種 別 所 売	取 扱 種 別 所 売	一 般 取 扱 所
合 計	963	6	649	153	150	35	213	5	79	14	308	160 (66)	2	1	145
美濃加茂市	230	2	154	28	31	8	66	1	19	1	74	40 (16)	2	1	31
可 児 市	337	2	226	72	53	13	60	1	24	3	109	55 (24)	0	0	54
坂 祝 町	54	0	37	5	7	0	15	0	9	1	17	10 (7)	0	0	7
富 加 町	20	0	16	4	5	0	3	0	4	0	4	2 (1)	0	0	2
川 辺 町	55	0	39	10	10	2	12	0	2	3	16	8 (3)	0	0	8
七 宗 町	34	0	25	8	10	0	4	0	2	1	9	4 (0)	0	0	5
八 百 津 町	68	0	45	10	10	5	12	1	5	2	23	13 (4)	0	0	10
白 川 町	54	0	37	2	5	5	13	0	11	1	17	10 (2)	0	0	7
東 白 川 村	16	0	12	0	3	0	8	0	1	0	4	2 (0)	0	0	2
御 嵩 町	95	2	58	14	16	2	20	2	2	2	35	16 (9)	0	0	19

倍数別施設数

合 計	963	6	649	153	150	35	213	5	79	14	308	160 (66)	2	1	145
5倍以下	419	1	324	85	40	23	100	5	68	3	94	24 (24)	2	0	68
5倍を超え 10倍以下	219	1	156	42	32	12	60	0	1	9	62	11 (11)	0	0	51
10倍を超え 50倍以下	189	3	135	24	63	0	42	0	4	2	51	29 (28)	0	1	21
50倍を超え 100倍以下	39	1	18	1	4	0	7	0	6	0	20	17 (3)	0	0	3
100倍を超え 150倍以下	26	0	6	0	4	0	2	0	0	0	20	19 (0)	0	0	1
150倍を超え 200倍以下	24	0	5	1	4	0	0	0	0	0	19	19 (0)	0	0	0
200倍を超え 1,000倍以下	46	0	5	0	3	0	2	0	0	0	41	41 (0)	0	0	0
1,000倍を 超えるもの	1	0	0	0	0	0	0	0	0	0	1	0 (0)	0	0	1

*備考 給油取扱所の()内は、自家用給油取扱所の数。
但し、給油取扱所の数は、自家用給油取扱所の数を含む。

危険物施設等の各種申請及び届出状況

平成20年度

施設別 区分		合 計	製 造 所	貯 蔵 所									取 扱 所				
				屋 内 貯 蔵 所	貯 屋 外 タンク	貯 屋 内 タンク	貯 地 下 タンク	貯 簡 易 タンク	貯 移 動 タンク	屋 外 貯 蔵 所	給 油 取 扱 所	取 扱 種 別 所 売	取 扱 種 別 所 売	一 般 取 扱 所			
申 請 状 況	合 計	140	1	68	9	26	8	14	0	8	3	71	39 (4)	0	0	32	
	許可申請	設置	21	0	13	5	1	4	2	0	1	0	8	2 (2)	0	0	6
		変更	41	1	18	0	11	0	5	0	2	0	22	12 (0)	0	0	10
	完成検査	設置	13	0	11	4	1	4	1	0	1	0	2	2 (2)	0	0	0
		変更	32	0	13	0	7	0	4	0	2	0	19	11 (0)	0	0	8
	仮貯蔵・仮取扱	4	0	3	0	0	0	0	0	0	0	3	1 (0)	0	0	1	
	仮使用承認	27	0	8	0	6	0	2	0	0	0	0	19	12 (0)	0	0	7
	許可証等再交付	2	0	2	0	0	0	0	0	0	2	0	0 (0)	0	0	0	
	合 計	19															
	タンク 検査	水張	14	(屋外タンク、20号タンク)													
水圧		5	(地下タンク)														
届 出 状 況	合 計	528	2	310	67	37	10	171	5	19	1	216	159 (43)	0	0	57	
	用途の廃止	45	0	23	2	10	1	6	0	4	0	22	6 (3)	0	0	16	
	譲渡又は引渡し	12	1	7	1	2	0	3	0	1	0	4	3 (3)	0	0	1	
	種類・数量変更	12	0	9	5	3	0	1	0	0	0	3	0 (0)	0	0	3	
	変 更	61	1	37	14	3	1	14	1	3	1	23	22 (3)	0	0	1	
	休止再開	休止	7	0	4	1	0	0	2	0	1	0	3	2 (1)	0	0	1
		再開	3	0	3	0	1	0	2	0	0	0	0	0 (0)	0	0	0
	事故発生	6	0	2	0	1	0	1	0	0	0	0	4 (1)	0	0	0	
	資料提出	212	0	127	1	2	1	113	0	10	0	85	70 (15)	0	0	15	
	危険物 保安監督者	選任	89	0	51	24	8	2	15	2	0	0	38	28 (10)	0	0	10
解任		81	0	47	19	7	5	14	2	0	0	34	24 (7)	0	0	10	

*備考 給油取扱所の()内は、自家用給油取扱所の数。
但し、給油取扱所の数は、自家用給油取扱所の数を含む。

危険物施設等に対する立入検査の状況

平成20年度

施設別 区分	合計	製造所	貯蔵								取扱				
			屋内貯蔵所	屋外タンク	貯蔵タンク	屋内タンク	地下タンク	貯蔵タンク	簡易タンク	移動タンク	屋外貯蔵所	取扱所	給油取扱所	取第一種販売所	取第二種販売所
施設数	963	6	649	153	150	35	213	5	79	14	308	160 (66)	2	1	145
立入検査延回数	225	2	183	32	50	3	27	0	68	3	40	0 (0)	0	0	40
違反指摘件数	91	0	72	11	10	2	17	0	31	1	19	0 (0)	0	0	19

*備考 給油取扱所の()内は、自家用給油取扱所の数。但し、給油取扱所数は、自家用給油取扱所数を含む。

市町村別各種届出・証明願等に関する状況

平成20年度

届出区	市町村	合計	市町村別													
			美濃加茂市	可児市	坂祝町	富加町	川辺町	七宗町	八百津町	白川町	東白川村	御嵩町	管外			

防火管理者に関する事項

防火管理者	市町村別														
	美濃加茂市	可児市	坂祝町	富加町	川辺町	七宗町	八百津町	白川町	東白川村	御嵩町	管外				
選任届	280	83	86	13	9	16	5	21	19	8	20				
解任届	147	26	64	5	5	6	5	5	10	5	16				

証明願等に関する事項

証明願	市町村別														
	美濃加茂市	可児市	坂祝町	富加町	川辺町	七宗町	八百津町	白川町	東白川村	御嵩町	管外				
災害救助搬送	40	15	15	1	1	2	2	3	1	0	0				
消防用設備等	5	0	4	0	0	0	0	0	0	1	0				
危険物完成検査	0	0	0	0	0	0	0	0	0	0	0				
その他	0	0	0	0	0	0	0	0	0	0	0				
意見書	特定供給設備	1	1	0	0	0	0	0	0	0	0				
	液化石油ガス販売施設等	0	0	0	0	0	0	0	0	0	0				
通知書	消防用設備等適合	1	0	0	0	0	0	0	1	0	0				

建築同意に関する事項

市町村別		市町村別											
同意願	昇降機・火薬庫等	美濃加茂市	可児市	坂祝町	富加町	川辺町	七宗町	八百津町	白川町	東白川村	御嵩町	管外	
建築物仮使用承認		0	0	0	0	0	0	0	0	0	0		

市町村別各種届出状況

平成20年度

届出区分	市町村名										
	合 計	美濃加茂市	可児市	坂祝町	富加町	川辺町	七宗町	八百津町	白川町	東白川村	御嵩町

消防法関係

合 計		539	156	198	25	15	15	12	27	36	7	48
消 防 計 画		378	106	138	14	9	11	10	25	23	7	35
液化石油ガス	貯蔵・取扱	140	42	57	9	5	4	1	2	7	0	13
	廃 止	21	8	3	2	1	0	1	0	6	0	0
圧縮アセチレンガス	貯蔵・取扱	0	0	0	0	0	0	0	0	0	0	0
	廃 止	0	0	0	0	0	0	0	0	0	0	0

予防条例関係

合 計		1,675	402	425	93	71	152	61	144	66	46	215
防火対象物使用開始		214	69	69	17	8	14	1	9	4	1	22
炉・かまど設備	設 置	22	6	12	0	0	0	0	0	2	0	2
ボイラー設備		27	10	6	2	0	1	0	3	3	0	2
乾燥設備等		36	1	3	0	0	20	0	0	5	1	6
発電設備	設 置	7	1	1	0	1	0	0	1	3	0	0
変電設備		78	19	15	2	6	12	4	5	7	1	7
蓄電池設備		14	3	9	1	0	0	1	0	0	0	0
ネオン管灯設備設置		1	0	0	1	0	0	0	0	0	0	0
水素ガス充てん気球設置		0	0	0	0	0	0	0	0	0	0	0
火災とまぎらわしい行為		256 (75)	42 (0)	40 (7)	12 (0)	21 (11)	11 (2)	27 (23)	12 (7)	7 (2)	18 (0)	66 (23)
煙 火 消 費		17	1	3	0	1	0	0	3	6	3	0
催 物 開 催		10	5	3	1	1	0	0	0	0	0	0
水 道 断 減 水		14	0	6	0	0	0	8	0	0	0	0
道 路 工 事		897	216	237	54	31	86	19	104	22	20	108
少量危険物	貯蔵・取扱	42	14	12	0	0	5	1	2	4	2	2
指定可燃物		14	7	0	2	1	1	0	3	0	0	0
少量危険物等廃止		26	8	9	1	1	2	0	2	3	0	0

*備考 火災とまぎらわしい行為届出の件数は、電話等の連絡も含めた件数。
()は電話等の連絡件数。

各対象別防火・防災広報活動実施状況

平成20年度

行事区分		対 象	合 計	町・区会・自治会	住 民 防 火 組 織 等	婦 人 (女 性) 防 火 ク ラ ブ	婦 人 会	学 校 ・ 幼 稚 園	保 育 園	少 年 消 防 ク ラ ブ	子 供 会	老 人 ク ラ ブ	各 種 事 業 所	自 衛 消 防 組 織	そ の 他 の 団 体
合 計	実施回数		641	74			2	264			17		205		79
	参加人員		48,432	6,562			42	27,073			275		12,773		1,707
講 話 ・ 防 火 映 画			45	9			0	20			15		1		0
			3,556	404			0	2,874			256		22		0
救 急 法 指 導			283	37			1	89			1		84		71
			7,901	1,394			22	2,589			17		2,341		1,538
防 災 訓 練 等 指 導			261	24			1	111			1		116		8
			24,452	248			20	18,164			2		5,849		169
消 防 の 広 場 会 展 示			8	3			0	1			0		4		0
			9,111	4,500			0	50			0		4,561		0
幼 ・ 少 年 防 火 指 導			40	0			0	40			0		0		0
			2,923	0			0	2,923			0		0		0
防 火 パ レ ード			4	1			0	3			0		0		0
			489	16			0	473			0		0		0

消防・防災広報実施状況

平成20年度

活動区分		数	内 容
有線放送等による広報	有線放送及び行政無線等利用	126回	防火・防災対策 各種災害の予防対策 春、秋の火災予防運動 — について広報
印刷物による広報	防火ポスター	7回	各種防火ポスターを管内各所に掲示
	市町村広報紙利用	13回	管内各市町村の広報紙に随時掲載
	広報可茂消防	4回	年4回（7月、9月、11月、2月）管内の世帯に配布
広報車による広報	火災予防運動	76回	春、秋の火災予防運動期間中、各署所ごとに随時巡回広報
	異常気象による火災予防	135回	火災警報・乾燥注意報等の発令時に随時
その他	防火作品募集	1回	管内各小・中学校の児童・生徒より防火ポスター募集
	消防広場開催	9回	各市町村の産業祭、農業祭、町民まつり等に共催
	婦人防火クラブ研修会	4回	・ 婦人（女性）防火クラブ消火器等取扱指導会 ・ 各市町村における研修会等

平成 2 0 年火災概況

可茂消防事務組合管内（2市7町1村）人口約24万人における平成20年の火災統計を作成しました。

〔火災件数〕

火災件数は、106件で、前年（137件）に比べ31件の大幅な減少となりました。また、出火率（人口1万人当たりの出火件数）は、4.4件/万人となっています。

〔火災種別〕

火災種別は、建物火災が51件（48%）と火災全体の約半数を占めています。次いで、その他の火災41件（39%）、車両火災9件（8%）、林野火災5件（5%）となっています。

〔出火原因〕

出火原因の多い順に見ると、その他、不明を除き、たき火11件（10%）、こんろ7件（7%）、火遊び7件（7%）、放火6件（6%）、たばこ5件（5%）などとなっています。

〔損害額〕

火災による損害額は185,994千円で、前年（518,328千円）に比べ332,334千円の大幅な減少となりました。また、火災1件当たりの損害額は約1,755千円、1日では約508千円となっています。

〔死傷者〕

火災による死者は2名で、前年（5名）に比べ3名の減少となりました。また、負傷者は21名で、前年（23名）に比べ2名の減少となりました。

市町村別火災発生状況

平成20年

市町村名 区分		合	美	可	坂	富	川	七	八	白	東	御
		計	濃	児	祝	加	辺	宗	百	川	白	嵩
		市	茂	市	町	町	町	町	津	川	川	町
		市	市	市	町	町	町	町	町	町	村	町
火災 件数 (件)	合計	106	37	35	3	3	10	1	3	3	1	10
	建物	51	21	18	1	1	5	0	0	3	0	2
	林野	5	1	2	0	0	0	0	1	0	1	0
	車両	9	3	1	1	0	0	1	2	0	0	1
	その他	41	12	14	1	2	5	0	0	0	0	7
焼損 棟数 (棟)	全焼	15	6	3	0	1	3	0	0	1	0	1
	半焼	6	2	3	0	0	0	0	0	1	0	0
	部分焼	17	9	4	0	1	0	0	0	1	0	2
	ぼや	31	14	13	1	0	2	0	0	0	0	1
い 災	人員(人)	127	46	47	0	4	11	0	0	6	0	13
	世帯	42	17	15	0	1	3	0	0	2	0	4
焼 損 面 積	建物床面積(m ²)	1,943	849	356	0	79	111	0	0	416	0	132
	建物表面積(m ²)	249	186	40	0	8	0	0	0	1	0	14
	林野(a)	11	5	1	0	0	0	0	2	0	3	0
死(人) 傷者	死者	2	2	0	0	0	0	0	0	0	0	0
	負傷者	21	7	7	0	0	2	0	0	0	0	5
損 害 額 (千 円)	合計	185,994	111,661	49,703	228	2,270	1,376	469	2,337	10,604	1	7,345
	建物	181,634	110,458	49,621	153	2,270	1,376	0	0	10,604	0	7,152
	林野	1	0	0	0	0	0	0	0	0	1	0
	車両	3,595	564	80	75	0	0	469	2,310	0	0	97
	その他	764	639	2	0	0	0	0	27	0	0	96

月別火災発生状況

平成20年

区 分		月 別												
		合 計	一 月	二 月	三 月	四 月	五 月	六 月	七 月	八 月	九 月	十 月	十 一 月	十 二 月
火災件数(件)	合 計	106	12	6	18	12	11	4	11	9	7	6	5	5
	建 物	51	6	2	5	5	7	3	5	1	6	4	4	3
	林 野	5	0	0	1	2	0	0	0	2	0	0	0	0
	車 両	9	1	0	1	0	1	0	1	1	1	1	1	1
	そ の 他	41	5	4	11	5	3	1	5	5	0	1	0	1
焼損棟数(棟)	全 焼	15	0	0	1	4	2	1	1	3	1	1	1	0
	半 焼	6	0	0	1	1	1	0	0	0	0	0	1	2
	部 分 焼	17	1	2	4	2	1	1	0	2	1	1	2	0
	ぼ や	31	5	0	0	3	4	1	4	0	8	2	3	1
り 災	人 員 (人)	127	38	4	18	17	9	4	11	5	14	4	1	2
	世 帯	42	10	1	4	5	4	3	3	3	5	2	1	1
焼 損 面 積	建物床面積(m ²)	1,943	45	0	208	209	391	85	44	209	120	14	238	380
	建物表面積(m ²)	249	29	3	39	18	8	2	0	41	30	0	15	64
	林 野 (a)	11	0	0	1	3	0	0	0	7	0	0	0	0
死(傷者)	死 者	2	1	0	0	0	0	0	0	1	0	0	0	0
	負 傷 者	21	3	0	2	5	4	3	0	0	0	2	2	0
損 害 額 (千 円)	合 計	185,994	6,511	584	17,380	9,056	28,937	1,203	1,007	27,076	15,785	1,025	12,708	64,722
	建 物	181,634	6,318	584	17,162	9,038	28,384	1,203	930	25,025	15,727	1,000	11,909	64,354
	林 野	1	0	0	0	1	0	0	0	0	0	0	0	0
	車 両	3,595	97	0	218	13	308	0	75	2,002	38	25	469	350
	そ の 他	764	96	0	0	4	245	0	2	49	20	0	330	18

最長無火災期間及び最多出場回数

最長無火災期間	平成19年	16日間 (7月10日~7月25日)	平成20年	25日間 (9月29日~10月23日)
最多出場回数				1日5回 (4月15日)

時間別火災発生件数

平成20年

火災種別 時 間	合 計	建 物	林 野	車 両	そ の 他
0:00 ~ 1:59	6	4	0	0	2
2:00 ~ 3:59	5	5	0	0	0
4:00 ~ 5:59	1	1	0	0	0
6:00 ~ 7:59	2	2	0	0	0
8:00 ~ 9:59	5	2	1	1	1
10:00 ~ 11:59	16	5	1	1	9
12:00 ~ 13:59	12	5	2	0	5
14:00 ~ 15:59	14	6	0	0	8
16:00 ~ 17:59	22	8	1	1	12
18:00 ~ 19:59	4	2	0	0	2
20:00 ~ 21:59	9	6	0	2	1
22:00 ~ 23:59	7	3	0	3	1
不 明	3	2	0	1	0
合 計	106	51	5	9	41

四半期別火災発生状況

年 別 期 別	平 成 1 9 年				平 成 2 0 年			
	件 数 (件)	割 合 (%)	損 害 額 (千円)	割 合 (%)	件 数 (件)	割 合 (%)	損 害 額 (千円)	割 合 (%)
1期(1~3月)	46	33.6	54,887	10.6	36	34.0	24,475	13.2
2期(4~6月)	38	27.7	15,588	3.0	27	25.5	39,196	21.0
3期(7~9月)	26	19.0	26,901	5.2	27	25.5	43,868	23.6
4期(10~12月)	27	19.7	420,952	81.2	16	15.0	78,455	42.2
合 計	137	100.0	518,328	100.0	106	100.0	185,994	100.0

天候別火災発生件数

平成20年

月	合 計	一 月	二 月	三 月	四 月	五 月	六 月	七 月	八 月	九 月	十 月	十一 月	十二 月
天候													
晴	77	6	6	16	9	8	3	8	7	3	3	4	4
曇	21	4	0	1	3	2	1	3	1	3	1	1	1
雨	7	1	0	1	0	1	0	0	1	1	2	0	0
雪	0	0	0	0	0	0	0	0	0	0	0	0	0
霧	1	1	0	0	0	0	0	0	0	0	0	0	0
不 明	0	0	0	0	0	0	0	0	0	0	0	0	0
合 計	106	12	6	18	12	11	4	11	9	7	6	5	5

風向別火災発生件数

平成20年

風向	合 計	北	北北東	北東	東北東	東	東南東	南東	南南東	南	南南西	南西	西南西	西	西北西	北西	北北西	無 風	不 明
種別																			
合 計	106	2	1	2	1	0	2	3	5	12	11	11	10	7	10	14	6	9	0
建 物	51	2	0	1	1	0	2	1	2	4	5	4	6	1	6	7	2	7	0
林 野	5	0	0	0	0	0	0	0	0	2	0	1	0	0	1	1	0	0	0
車 両	9	0	0	0	0	0	0	0	1	2	0	1	1	0	2	1	0	1	0
そ の 他	41	0	1	1	0	0	0	2	2	4	6	5	3	6	1	5	4	1	0

火災の覚知方法

覚知別	年 区 分	平 成 1 9 年					平 成 2 0 年				
		合 計	建 物	林 野	車 両	そ の 他	合 計	建 物	林 野	車 両	そ の 他
合 計		137	68	12	11	46	106	51	5	9	41
火災報知専用電話(加入)		62	34	7	5	16	38	20	3	2	13
火災報知専用電話(携帯)		47	20	4	3	20	30	8	1	5	16
加 入 電 話		5	2	0	0	3	6	4	0	0	2
駆 込 み 通 報		0	0	0	0	0	2	1	0	0	1
事 後 聞 知		22	12	1	2	7	30	18	1	2	9
そ の 他		1	0	0	1	0	0	0	0	0	0

原因別火災発生件数

原因 月別	合計	たばこ	こる	焼却炉	ストーブ	煙突・煙道	電灯・電話等の配線	火遊び	マッチ・ライター	たき入れ	火入れ	放火	放火の疑い	かまど・風呂かまど	炉・ボイラー	電気機器・電気装置	溶接機・切断機	取灰	その他	不明
	合計	106	5	7	0	4	2	2	7	2	11	3	6	3	1	1	1	2	0	23
1月	12	1	1	0	2	0	0	0	1	0	0	2	0	0	0	0	0	0	3	2
2月	6	0	0	0	0	1	0	0	0	2	0	0	0	0	0	0	0	0	0	3
3月	18	1	0	0	0	0	0	2	0	5	1	1	1	0	1	0	1	0	3	2
4月	12	1	1	0	0	0	0	3	0	1	2	0	0	0	0	0	0	0	2	2
5月	11	1	1	0	0	0	0	0	0	0	0	2	1	1	0	0	0	0	3	2
6月	4	0	3	0	0	0	0	0	0	0	0	0	0	0	0	0	0	0	0	1
7月	11	0	0	0	1	0	1	1	0	0	0	0	0	0	0	0	0	0	1	7
8月	9	0	0	0	0	0	0	0	0	2	0	1	0	0	0	0	0	0	3	3
9月	7	1	0	0	0	1	0	0	1	0	0	0	1	0	0	0	0	0	2	1
10月	6	0	1	0	1	0	0	1	0	0	0	0	0	0	0	0	1	0	2	0
11月	5	0	0	0	0	0	0	0	0	0	0	0	0	0	0	1	0	0	3	1
12月	5	0	0	0	0	0	1	0	0	1	0	0	0	0	0	0	0	0	1	2
合計	106	5	7	0	4	2	2	7	2	11	3	6	3	1	1	1	2	0	23	26
美濃加茂市	37	3	2	0	1	0	1	1	1	3	1	2	3	0	1	0	2	0	8	8
可児市	35	1	4	0	1	1	1	5	1	2	0	3	0	0	0	1	0	0	3	12
坂祝町	3	0	0	0	0	0	0	0	0	1	0	0	0	0	0	0	0	0	1	1
富加町	3	0	0	0	0	0	0	0	0	0	1	0	0	0	0	0	0	0	1	1
川辺町	10	0	1	0	2	0	0	0	0	2	1	1	0	0	0	0	0	0	1	2
七宗町	1	0	0	0	0	0	0	0	0	0	0	0	0	0	0	0	0	0	1	0
八百津町	3	0	0	0	0	0	0	0	0	0	0	0	0	0	0	0	0	0	3	0
白川町	3	0	0	0	0	1	0	0	0	0	0	0	0	1	0	0	0	0	1	0
東白川村	1	0	0	0	0	0	0	0	0	0	0	0	0	0	0	0	0	0	1	0
御嵩町	10	1	0	0	0	0	0	1	0	3	0	0	0	0	0	0	0	0	3	2
合計	106	5	7	0	4	2	2	7	2	11	3	6	3	1	1	1	2	0	23	26
建物	51	4	7	0	3	2	2	1	1	0	0	3	1	1	1	1	1	0	12	11
林野	5	0	0	0	0	0	0	1	0	1	0	0	0	0	0	0	0	0	2	1
車両	9	0	0	0	1	0	0	0	0	0	0	1	0	0	0	0	0	0	5	2
その他	41	1	0	0	0	0	0	5	1	10	3	2	2	0	0	0	1	0	4	12

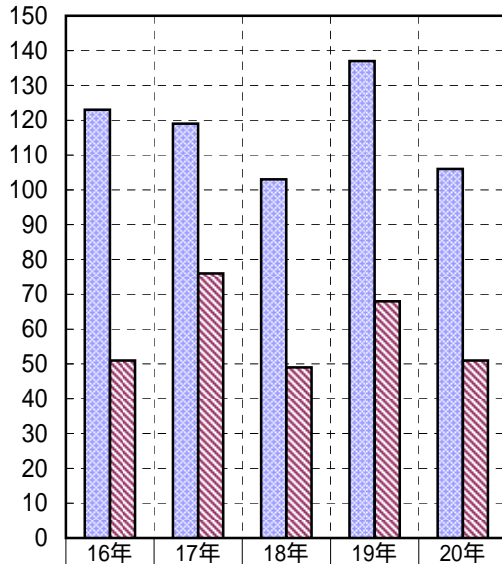
過去5年間の火災推移

区分 年	火災件数(件)				焼損棟数(棟)			り災 人員(人)		焼損面積 (㎡)			死傷者(人)		損害見積額(千円)							
	合計	建物	林野	車両	その他	全焼	半焼	部分焼	ほや	人員	世帯	建物	床面積	建表面積	林野(a)	死者	負傷者	合計	建物	林野	車両	その他
可茂消防事務組合																						
平成16年	123	51	8	21	43	20	3	26	16	119	34	2,018	486	84	3	12	130,168	120,400	15	8,281	1,472	
平成17年	119	76	2	14	27	22	11	30	35	173	53	2,213	361	2	2	17	129,899	127,156	35	2,672	36	
平成18年	103	49	3	15	36	21	8	16	26	121	41	2,660	243	10	5	25	104,091	100,368	0	3,667	56	
平成19年	137	68	12	11	46	17	9	24	46	144	51	4,562	384	60	5	23	518,328	512,127	396	2,220	3,585	
平成20年	106	51	5	9	41	15	6	17	31	127	42	1,943	249	11	2	21	185,994	181,634	1	3,595	764	
岐 卓 県																						
平成20年	952	494	34	125	299	698(棟)			406世帯		28,357	3,548	549	30	149	1,817,220						
全 国 (概数)																						
平成20年	52,394	30,050	1,889	5,358	15,097	41,078(棟)			26,808世帯		1,316,890	147,172	84,325	1,967	7,979	108,681,200						

グラフで見る過去5年間の火災推移

火災件数

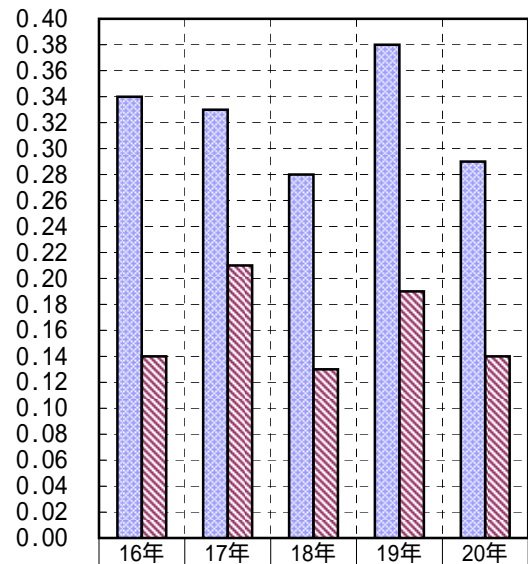
単位：件



	16年	17年	18年	19年	20年
■合計件数	123	119	103	137	106
■建物火災	51	76	49	68	51

一日当たりの火災件数

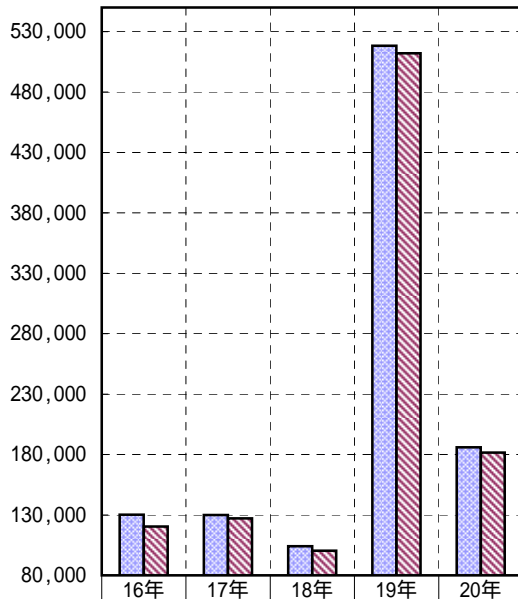
単位：件



	16年	17年	18年	19年	20年
■総件数	0.34	0.33	0.28	0.38	0.29
■建物	0.14	0.21	0.13	0.19	0.14

損害額

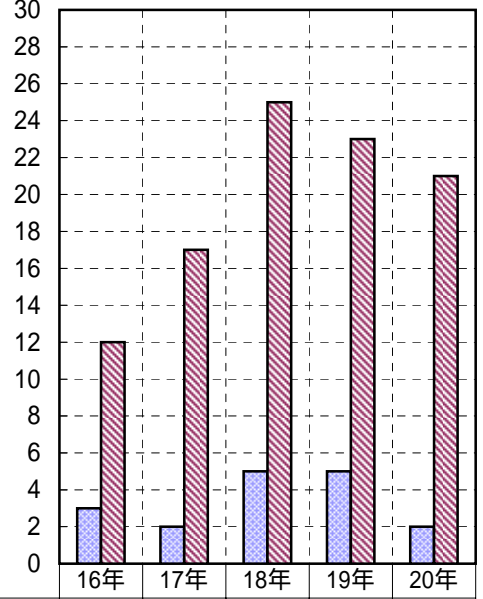
単位：千円



	16年	17年	18年	19年	20年
■合計	130,168	129,899	104,091	518,328	185,994
■建物	120,400	127,156	100,368	512,127	181,634

死傷者

単位：人



	16年	17年	18年	19年	20年
■死者	3	2	5	5	2
■負傷者	12	17	25	23	21

過去5年間のおもな火災

発 年	生 月	出 日	火 時	災 種	別	発 生 場 所	出 火 原 因	焼損面積	死傷者 (人)	損害額 (千円)
16	1	12	19:20	建 物		加茂郡七宗町中麻生	放 火 の 疑 い	3 0 0 m ²		13,926
	4	27	1:50	車 両		美濃加茂市御門町	不 明		死1	538
	8	31	11:15	建 物		可児市緑ヶ丘	こ ん ろ	1 2 3 m ²	傷2	16,042
	11	25	不 明	車 両		加茂郡白川町三川	放 火 自 殺		死1	156
	12	31	17:40	建 物		加茂郡八百津町八百津	不 明	1 5 9 m ²	死1	4,874
17	3	23	20:40	建 物		美濃加茂市伊深町	不 明	1 9 8 m ²		16,360
	4	3	2:30	建 物		加茂郡東白川村神土	不 明	1 5 8 m ²		20,851
	4	28	7:00	建 物		加茂郡八百津町上牧野	不 明	1 9 4 m ²		10,459
	10	11	7:45	建 物		可児市若葉台	不 明	2 6 m ²	死1	3,389
	10	20	17:33	建 物		可児市下恵土	こ ん ろ	1 m ²	傷3	763
	11	12	15:20	その他		可児市大森	放 火		死1	
	11	21	12:55	建 物		可児郡御嵩町伏見	不 明	4 8 m ²		11,317
18	1	6	23:30	建 物		可児市川合	不 明	4 4 m ²	死1傷1	1,804
	1	17	2:00	建 物		加茂郡坂祝町酒倉	不 明	2 7 3 m ²	死1	5,502
	2	12	4:00	建 物		美濃加茂市加茂野町稲辺	た ば こ	1 6 2 m ²	傷1	10,224
	2	27	17:00	その他		加茂郡八百津町野上	た き 火		死1	
	4	22	不 明	その他		加茂郡川辺町上川辺	た き 火	2 m ²	死1	
	10	4	3:00	車 両		美濃加茂市御門町	衝 撃 の 火 花		死1	993
	12	4	17:00	建 物		加茂郡白川町黒川	ス ト - ブ	4 1 1 m ²	傷4	15,193
	12	16	4:20	建 物		美濃加茂市太田町	放 火 の 疑 い	1 4 6 m ²		15,505
19	1	14	17:35	建 物		可児市広見	ス ト - ブ	1 9 4 m ²	傷3	15,526
	3	11	0:10	建 物		美濃加茂市太田町	放 火	2 6 4 m ²	傷1	27,408
	5	日	時不明	その他		加茂郡八百津町潮見	放 火	8 m ²	死1	
	7	2	19:55	車 両		加茂郡坂祝町	そ の 他		傷3	24
	8	21	0:00	建 物		可児市今渡	た ば こ	6 5 m ²	死1傷4	6,128
	9	19	23:30	建 物		美濃加茂市本郷町	不 明	8 0 m ²	死1	9,950
	10	19	14:00	建 物		加茂郡白川町黒川	た き 火		死1	
	10	24	6:30	建 物		可児市土田	不 明	1 3 m ²	傷1	49,006
	11	25	15:25	建 物		美濃加茂市蜂屋町	不 明	1 8 6 m ²		11,747
	12	1	4:00	建 物		美濃加茂市下米田町	ス ト - ブ	1 1 9 m ²	傷3	13,460
	12	5	21:35	建 物		美濃加茂市加茂野町	不 明	2 0 9 9 m ²		319,115
	12	12	14:15	建 物		美濃加茂市本郷町	そ の 他	8 9 m ²		12,505
	12	21	16:30	建 物		可児市瀬田	放 火		死1	20
20	1	22	21:20	建 物		美濃加茂市蜂屋町	た ば こ	4 4 m ²	死1	6,138
	3	19	16:40	建 物		可児市今渡	不 明	1 1 2 m ²		13,819
	4	14	20:05	建 物		可児郡御嵩町中	た ば こ	1 2 2 m ²	傷3	6,380
	5	15	3:50	建 物		可児市臯ヶ丘	た ば こ	6 2 m ²	傷3	19,163
	8	21	0:00	建 物		美濃加茂市下米田町	不 明	2 0 9 m ²	死1	25,045
	9	7	8:30	建 物		可児市緑	マ ッ チ ・ ラ イ タ ー	1 2 0 m ²		15,393
	11	23	0:00	建 物		美濃加茂市加茂川町	そ の 他	1 1 6 m ²	傷2	10,462
	12	4	15:20	建 物		美濃加茂市下米田町	不 明	7 2 m ²		11,374
	12	10	11:20	建 物		美濃加茂市加茂野町	電 灯 ・ 電 話 等 の 配 線			24,869
	12	10	23:20	建 物		美濃加茂市草笛町	不 明	3 0 8 m ²		28,111

損害額10,000千円以上、焼損面積200アール以上、死者1名以上、負傷者3名以上の火災

平成 20 年の救急概況

< 出場件数 >

平成 20 年の救急出場件数は 6,284 件で、前年(6,536 件)に比べ 252 件の減少となりました。

救急車の出場については、1 日当たり約 17 回、管内住民約 37 人に 1 件の割合となっています。

< 救急種別 >

救急種別では、急病が 3,823 件で全体の 61% を占めています。次いで、交通事故 889 件(14%)、一般負傷 825 件(13%)となっています。

他の種別については、自損行為 100 件、労働災害 80 件、加害 30 件、運動競技 25 件、火災 16 件、水難事故 3 件、その他 493 件となっています。

平成 20 年の救助概況

< 出場件数 >

平成 20 年の救助出場件数は 137 件で、前年(104 件)に比べ 33 件の増加となりました。

< 救助種別 >

救助種別では、交通事故が 76 件で全体の 56% を占めています。そのほかの種別については、火災 22 件、水難事故 6 件、機械による事故 3 件、ガス及び酸欠事故 2 件、その他の事故 28 件となっています。

市町村別救急出場等の状況

平成20年

区分	市町村名												
	合計	美濃加茂市	可児市	坂祝町	富加町	川辺町	七宗町	八百津町	白川町	東白川村	御嵩町	管外	
出場件数	6,284	1,620	2,510	234	195	308	159	349	245	69	574	21	
傷病者搬送件数	5,999	1,551	2,393	229	186	301	151	335	225	67	547	14	
不搬送件数	285	69	117	5	9	7	8	14	20	2	27	7	
医師資器材等搬送	0	0	0	0	0	0	0	0	0	0	0	0	
搬送人員	6,203	1,604	2,468	236	200	309	155	347	241	68	557	18	
出場 件 数	火災	16	7	5	0	0	1	0	0	0	3	0	
	自然災害	0	0	0	0	0	0	0	0	0	0	0	
	水難事故	3	1	0	1	0	0	0	0	1	0	0	
	交通事故	889	244	360	47	38	39	17	45	33	5	50	11
	労働災害	80	13	33	1	4	3	2	6	4	2	11	1
	運動競技	25	10	7	2	0	2	1	0	1	0	2	0
	一般負傷	825	196	338	19	22	45	20	71	23	12	77	2
	加害	30	16	9	0	0	0	0	0	0	0	5	0
	自損行為	100	23	42	3	2	4	3	7	7	1	7	1
	急病	3,823	947	1,533	160	128	197	111	209	141	39	352	6
その他	493	163	183	1	1	17	5	11	36	9	67	0	

覚知別救急出場状況

平成20年

覚知別	月別												
	合計	一月	二月	三月	四月	五月	六月	七月	八月	九月	十月	十一月	十二月
合計	6,284	584	524	516	490	483	490	541	535	493	517	494	617
119(専用電話)	5,446	467	439	437	438	419	433	471	465	435	458	445	539
119(携帯電話)	235	56	36	39	7	8	9	18	20	8	10	10	14
一般加入電話	422	50	37	27	32	33	27	36	39	37	36	28	40
駆け込み通報	124	7	8	10	7	15	16	9	8	7	10	8	19
その他	57	4	4	3	6	8	5	7	3	6	3	3	5

月別救急出場等の状況

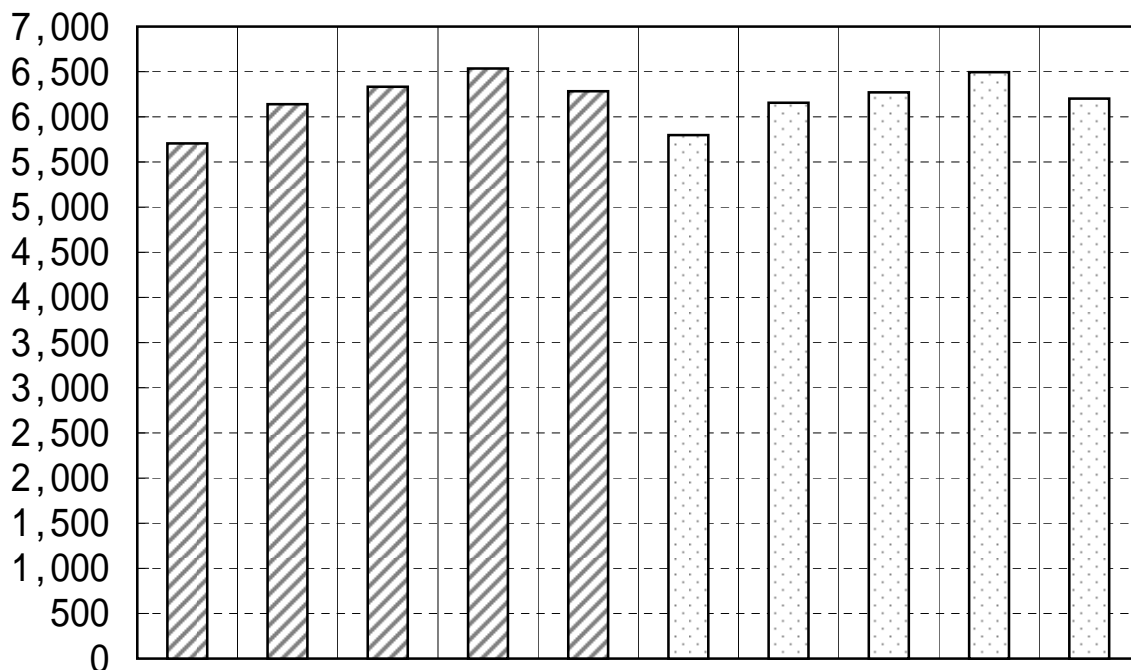
平成20年

区	月	合計	一	二	三	四	五	六	七	八	九	十	十一	十二	
			月	月	月	月	月	月	月	月	月	月	月	月	月
救急 出 場 件 数	合計	6,284	584	524	516	490	483	490	541	535	493	517	494	617	
	火災	16	1	0	4	4	1	2	0	1	0	1	2	0	
	自然災害	0	0	0	0	0	0	0	0	0	0	0	0	0	
	水難事故	3	0	0	0	0	0	0	1	2	0	0	0	0	
	交通事故	889	78	56	65	90	74	68	84	69	72	89	56	88	
	労働災害	80	8	10	5	4	9	5	8	7	8	3	7	6	
	運動競技	25	3	0	0	1	1	4	4	2	3	2	2	3	
	一般負傷	825	62	66	65	57	70	69	72	77	58	77	64	88	
	加害	30	4	3	1	2	0	0	0	5	5	3	2	5	
	自損行為	100	6	9	4	11	8	10	9	10	5	6	12	10	
	急病	3,823	375	341	337	285	281	297	319	314	293	305	308	368	
	その他	493	47	39	35	36	39	35	44	48	49	31	41	49	
搬 送 人 員	合計	6,203	580	512	497	484	486	483	538	530	488	516	483	606	
	死	男	70	5	5	10	5	8	3	5	5	4	3	7	10
		女	52	5	13	6	2	5	2	2	3	5	5	0	4
	重	男	595	57	49	48	36	66	38	36	49	46	51	53	66
		女	492	44	40	47	41	32	38	35	44	37	44	44	46
	中	男	1,416	134	110	116	105	92	117	127	118	115	119	115	148
		女	1,186	90	106	90	91	83	96	119	96	85	101	107	122
	軽	男	1,263	141	98	97	111	111	102	99	123	93	101	80	107
		女	1,127	104	91	82	93	89	87	115	91	103	92	77	103
	そ の 他	男	2	0	0	1	0	0	0	0	1	0	0	0	0
		女	0	0	0	0	0	0	0	0	0	0	0	0	0
	計	男	3,346	337	262	272	257	277	260	267	296	258	274	255	331
女		2,857	243	250	225	227	209	223	271	234	230	242	228	275	
出 場 件 数		6,284	584	524	516	490	483	490	541	535	493	517	494	617	
不 搬 送 件 数		285	31	25	31	23	18	19	25	31	23	15	17	27	

過去5年間の救急推移

救急出場件数（件）

搬送人員（人）



		救急出場件数					搬送人員				
		16年	17年	18年	19年	20年	16年	17年	18年	19年	20年
合計		5,706	6,140	6,334	6,536	6,284	5,798	6,157	6,271	6,494	6,203
事故種別	火災	11	12	28	22	16	8	11	21	21	14
	自然災害	0	0	0	0	0	0	0	0	0	0
	水難事故	2	2	9	2	3	1	1	4	1	1
	交通事故	1,002	1,015	930	962	889	1,282	1,253	1,123	1,154	1,037
	労働災害	96	107	95	98	80	95	104	95	93	81
	運動競技	27	19	29	27	25	27	20	29	28	25
	一般負傷	705	788	780	880	825	691	759	757	865	808
	加害	27	33	30	28	30	24	33	28	24	28
	自損行為	90	68	96	106	100	64	53	68	83	77
	急病	3,351	3,629	3,875	3,855	3,823	3,219	3,463	3,700	3,680	3,651
	その他	395	467	462	556	493	387	460	446	545	481
1日平均		15	16	17	18	17	15	16	17	18	17
1ヶ月平均		475	511	527	544	525	483	513	522	541	517
管内人口に対する割合		40人に1件	37人に1件	36人に1件	35人に1件	37人に1件	40人に1人	37人に1人	37人に1人	36人に1人	38人に1人

市町村別救助出場状況

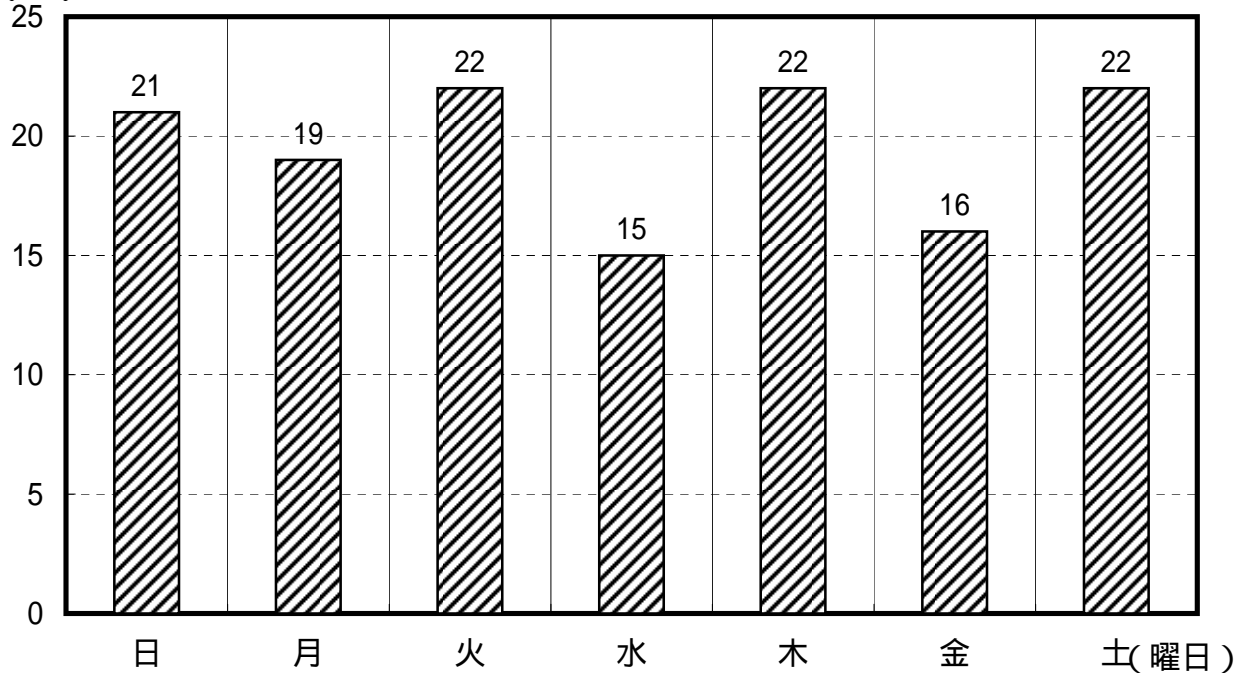
平成20年

事故種別 市町村名	火	災	交通事故	水難事故	自然災害	機械に よる事故	建物等 による事故	ガス及び 酸欠事故	破裂事故	その他	合 計
	美濃加茂市	10		17	2	0	1	0	0	0	3
可 児 市	10		26	0	0	0	0	0	0	12	48
坂 祝 町	0		5	1	0	0	0	1	0	1	8
富 加 町	0		5	0	0	0	0	0	0	0	5
川 辺 町	0		2	0	0	0	0	0	0	1	3
七 宗 町	0		3	0	0	0	0	0	0	3	6
八 百 津 町	0		5	2	0	0	0	0	0	1	8
白 川 町	0		7	0	0	1	0	1	0	2	11
東白川村	0		1	0	0	0	0	0	0	0	1
御 嵩 町	2		4	0	0	1	0	0	0	4	11
管 外	0		1	1	0	0	0	0	0	1	3
合 計	22		76	6	0	3	0	2	0	28	137

曜日別救助出場件数

平成20年

(件)



事故種別救助活動状況

平成20年

事故種別 区分	火災	交通事故	水難事故	自然災害	機械による事故	建物等による事故	ガス及び酸欠事故	破裂事故	その他	合計
出場件数	22	76	6	0	3	0	2	0	28	137
活動件数	22	31	3	0	1	0	2	0	16	75
救助人員	5	31	6	0	1	0	2	0	18	63

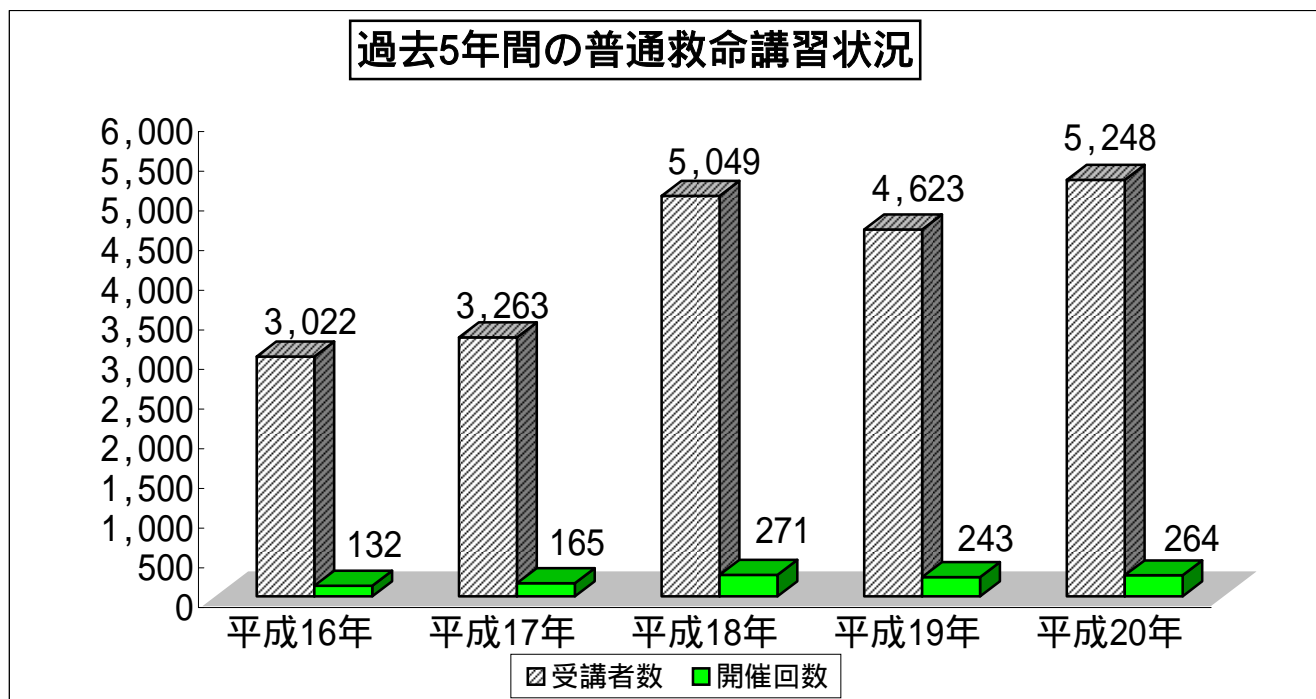
月別救助出場状況

平成20年

事故種別 区分	火災	交通事故	水難事故	自然災害	機械による事故	建物等による事故	ガス及び酸欠事故	破裂事故	その他	合計
1月	2	8	0	0	0	0	0	0	2	12
2月	1	5	0	0	0	0	0	0	1	7
3月	3	6	0	0	0	0	0	0	1	10
4月	5	9	0	0	0	0	0	0	4	18
5月	2	6	1	0	0	0	0	0	4	13
6月	0	5	2	0	0	0	0	0	0	7
7月	1	7	2	0	1	0	1	0	7	19
8月	1	3	1	0	0	0	0	0	5	10
9月	1	4	0	0	0	0	0	0	1	6
10月	1	9	0	0	0	0	0	0	0	10
11月	2	2	0	0	1	0	0	0	1	6
12月	3	12	0	0	1	0	1	0	2	19
合計	22	76	6	0	3	0	2	0	28	137

普通救命講習受講状況

		1月	2月	3月	4月	5月	6月	7月	8月	9月	10月	11月	12月	合計
平成16年	受講者合計	71	134	61	248	98	388	818	447	353	229	146	29	3,022
	開催回数	5	9	3	7	3	21	31	18	11	10	12	2	132
平成17年	受講者合計	32	87	58	114	148	395	951	340	507	175	255	201	3,263
	開催回数	2	4	4	5	7	19	41	22	23	12	17	9	165
平成18年	受講者合計	38	164	323	108	362	695	1,018	458	800	435	377	271	5,049
	開催回数	2	8	16	4	15	35	57	34	36	27	22	15	271
平成19年	受講者合計	151	326	228	165	198	511	1,058	448	426	539	399	174	4,623
	開催回数	4	14	10	8	8	26	58	24	25	35	23	8	243
平成20年	官公庁	15	0	0	0	0	7	77	90	50	12	58	68	377
	消防団	0	0	0	21	0	0	26	19	98	0	0	0	164
	自治会	20	0	30	0	17	86	114	41	35	121	25	0	489
	事業所	88	176	92	144	177	270	368	215	297	125	193	0	2,145
	学校関係	0	35	17	44	38	247	430	260	67	110	109	1	1,358
	各種団体	11	40	0	0	67	66	78	19	88	73	41	37	520
	一般公募	0	0	0	42	0	17	65	55	16	0	0	0	195
	受講者合計	134	251	139	251	299	693	1,158	699	651	441	426	106	5,248
	開催回数	8	13	8	9	13	29	59	39	30	30	21	5	264



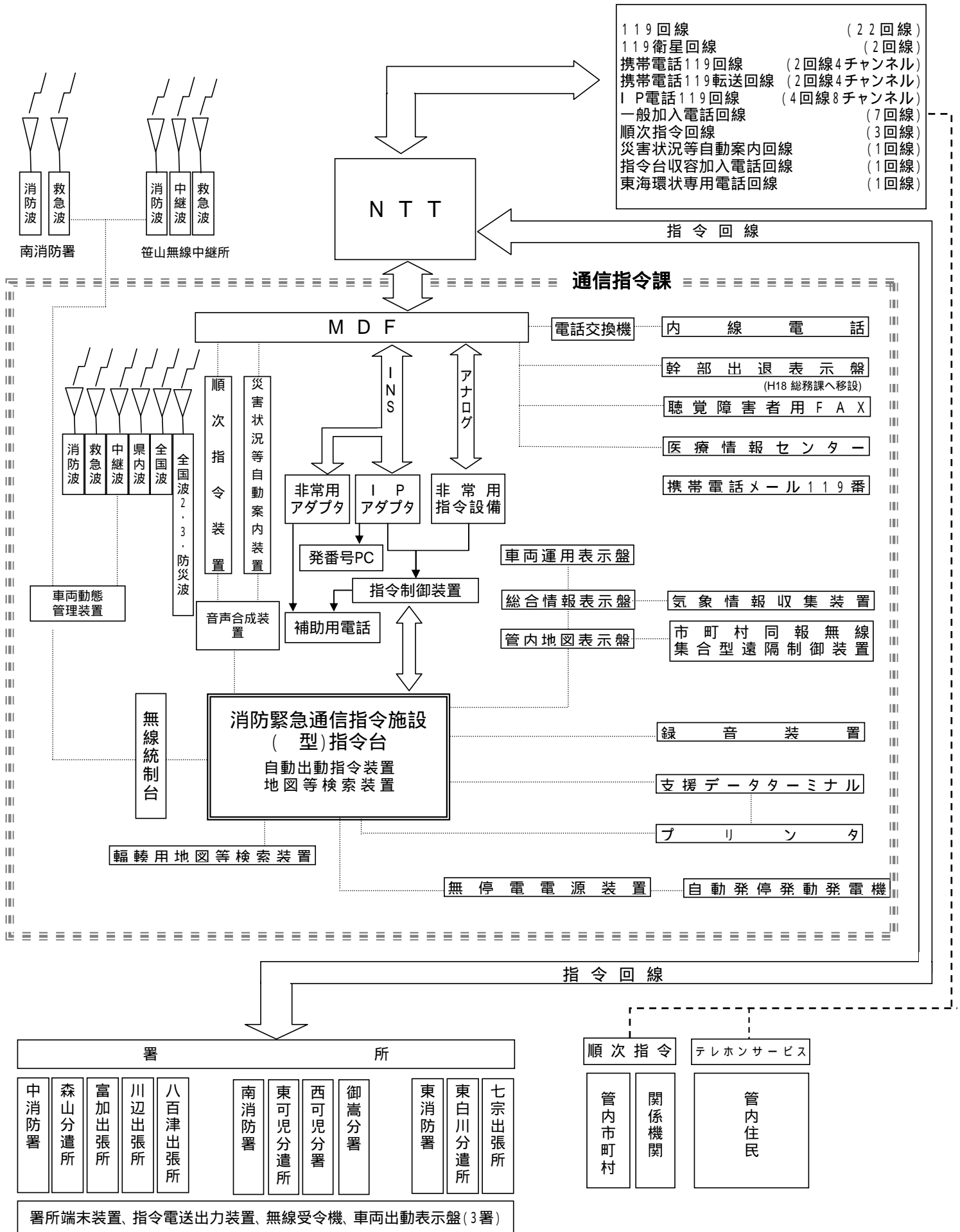
通 信 施 設 状 況

平成21年4月 1 日現在

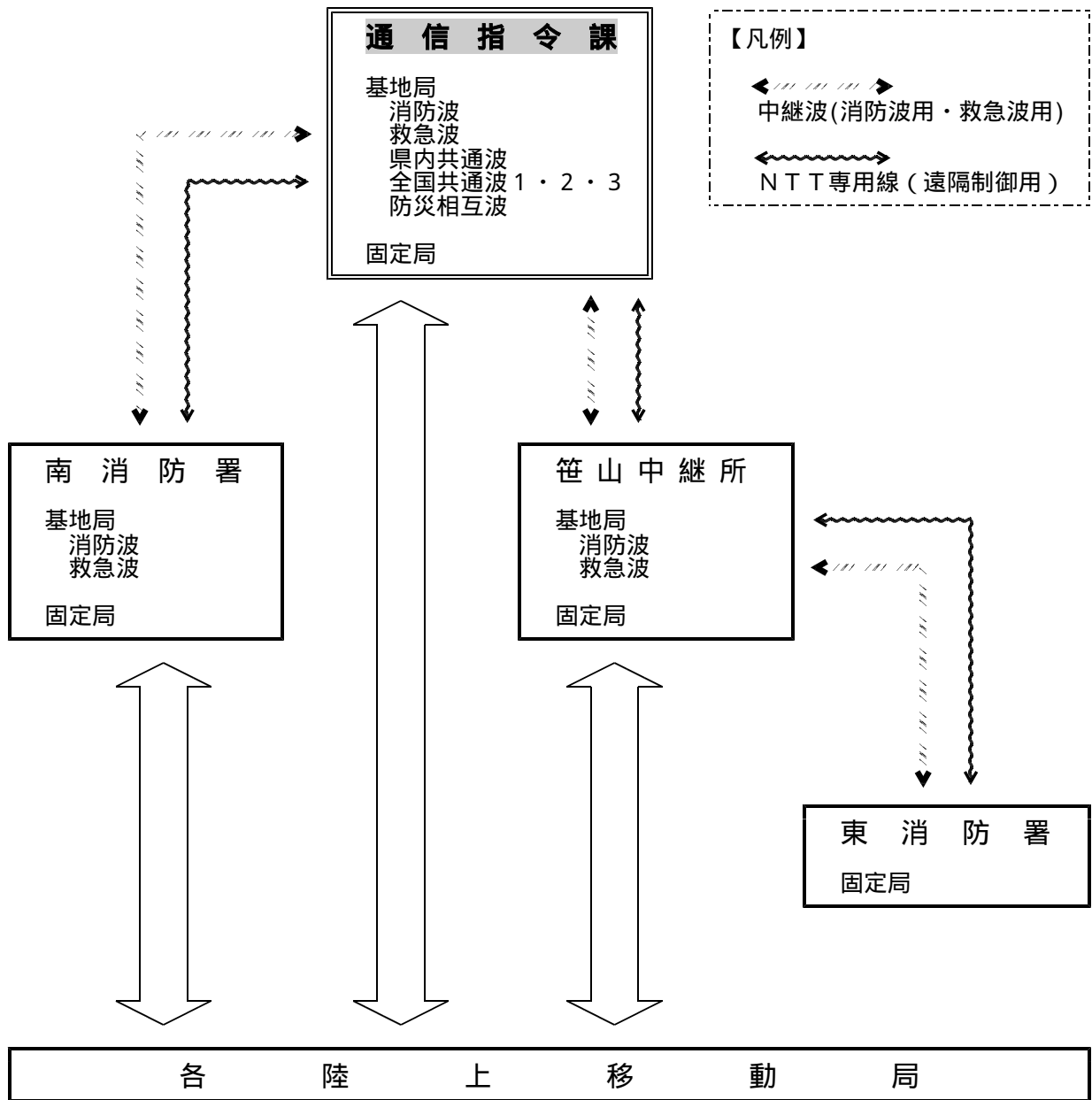
署所及び中継所 区 分		消防本部	中消防署	中消防署森山分遣所	中消防署富加出張所	中消防署川辺出張所	中消防署八百津出張所	南消防署	南消防署西可児分署	南消防署東可児分遣所	南消防署御嵩分署	東消防署	東消防署東白川分遣所	東消防署七宗出張所	笹山中継所	計
		消	指 令 台	1												
	指 令 制 御 装 置	1														1
	非 常 用 指 令 設 備	1														1
防	録音装置															
	×モ録音装置	7														7
	長時間録音装置	1														1
	直 流 電 源 装 置	1														1
緊	署 所 端 末 装 置		1	1	1	1	1	1	1	1	1	1	1	1		12
	車 両 運 用 表 示 盤	1														1
急	自動出動指定装置															
	本体及び周辺機器	2														2
	無 停 電 電 源 装 置	1														1
	無 線 統 制 台	1														1
通	指令電送装置															
	指令電送送信装置	1														1
	指令電送出力装置		1	1	1	1	1	1	1	1	1	1	1	1		12
	地 図 等 検 索 装 置	2														2
信	車 両 動 態 管 理 装 置															
	親 局 装 置	1														1
	車 載 端 末 装 置		9	2	2	2	2	9	2	2	2	5	2	2		41
	外 部 設 定 器		5	1	1	1	1	5	1	1	1	1	1	1		20
指	順 次 指 令 装 置	1														1
	災 害 状 況 等 自 動 案 内 装 置	1														1
	気 象 情 報 収 集 装 置	1														1
令	音 声 合 成 装 置	1														1
	管 内 地 図 表 示 盤	1														1
	総 合 情 報 表 示 盤	1														1
施	車 両 出 動 表 示 盤		1					1				1				3
	自 動 発 停 発 動 発 電 機	1														1
設	署 所 用 無 線 受 令 機		1	1	1	1	1	1	1	1	1	1	1	1		12
	重 要 着 信 表 示 盤	5	1													6
	管 内 地 図 パ ネ ル	2														2

署所及び中継所 区分		消防本部	中消防署	中消防署森山分遣所	中消防署富加出張所	中消防署川辺出張所	中消防署八百津出張所	南消防署	南消防署西可児分署	南消防署東可児分遣所	南消防署御嵩分署	東消防署	東消防署東白川分遣所	東消防署七宗出張所	笹山中継所	計		
		無線設備	基地局	2						2							2	6
	固定局	1						1				1			1	4		
陸上移動局	車載	消防用(10W)	7	11	2	2	2	2	11	3	2	3	6	2	2		55	
		救急用(10W)		2	1	1	1	1	2	1	1	1	1	1	1		14	
	携帯	(10W)	1	1					1				1				4	
		(1W・5W)	2	8	2	2	2	3	8	2	2	2	4	2	2		41	
(1W)400MHz帯		1	8	2	2	2	2	8	3	2	3	5	2	2		42		
119	NTT	119回線	22														22	
		衛星119回線	2														2	
	IP119回線	8															8	
119 携帯電話	119番受付転送装置		1														1	
	119回線(4通信事業者)		8														8	
	119転送回線		2														2	
	メール119番回線		3														3	
聴覚障害者用ファックス		1															1	
東海環状線専用電話		1															1	
電話	一般加入電話回線		7		1	1	1	1	3	1	1	1	2	1	1		21	
	庁内電話回線		32		1	1	1	1	2	1	1	1	1	1	1		44	
	携帯電話機		7	5	1	2	2	2	5	3	1	3	3	1	2		37	
	指令台収容	加入電話回線		1														1
		順次指令回線		3														3
		災害状況等自動案内回線		1														1
岐阜県救急医療情報センター		1															1	
市町村同報無線集合型遠隔制御装置		1															1	

消防緊急指令施設系統図



無線回線系統圖



消防波		152.79MHz
救急波	基地局	146.82MHz
	移動局	142.82MHz
県内共通波		153.01MHz
全国共通波	1	150.73MHz
	2	148.75MHz
	3	154.15MHz

防災相互波	158.35MHz
中継波	150.27MHz

署活波(携帯)	466.3625MHz
	466.4125MHz

119番受信状況

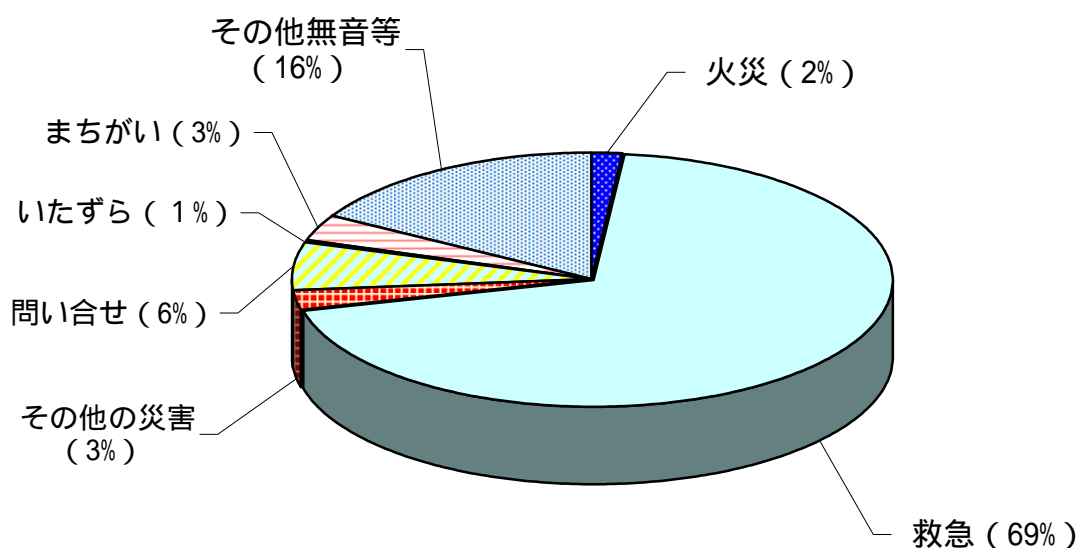
119番には、有線系119番と移動体系（携帯電話等）119番があり、移動体系119番については可茂消防本部管内及び隣接市町村の一部からの通報を受信しています。

119番総受信件数

平成20年

	1月	2月	3月	4月	5月	6月	7月	8月	9月	10月	11月	12月	合計
火災	9	10	24	23	22	1	11	18	4	4	4	6	136
救急	522	444	472	440	441	440	479	492	444	467	467	543	5,651
その他の災害	18	15	16	20	31	16	18	14	12	21	20	24	225
問い合わせ	47	34	42	26	37	30	54	49	40	39	57	41	496
いたずら	4	0	0	0	1	3	2	1	0	1	2	2	16
まちがい	14	24	27	23	27	29	18	21	29	21	25	22	280
その他無音等	98	93	118	132	114	123	117	118	103	100	102	131	1,349
試験	1,376	1,266	1,390	1,341	1,361	1,741	1,527	1,507	1,539	1,533	1,549	1,528	17,658
合計	2,088	1,886	2,089	2,005	2,034	2,383	2,226	2,220	2,171	2,186	2,226	2,297	25,811

119番受信種別の割合
(ただし、試験は除く)



有線系119番(IP電話を含む)受信件数

平成20年

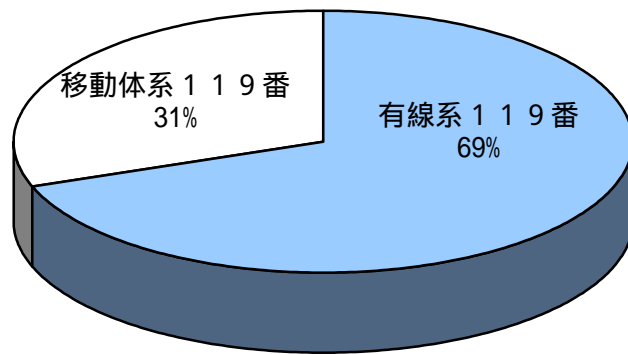
	1月	2月	3月	4月	5月	6月	7月	8月	9月	10月	11月	12月	合計
火災	7	5	16	14	9	1	3	11	4	2	3	0	75
救急	397	344	359	329	341	334	356	357	320	335	356	397	4,225
その他の災害	4	6	10	13	13	2	9	9	4	11	10	10	101
問い合わせ	28	22	34	15	22	20	34	31	22	25	40	25	318
いたずら	4	0	0	0	1	3	2	1	0	0	2	2	15
まちがい	9	17	19	20	21	22	13	15	18	18	14	12	198
その他無音等	64	47	66	66	63	78	59	62	49	55	55	66	730
試験	1,376	1,266	1,390	1,337	1,361	1,741	1,526	1,504	1,539	1,482	1,544	1,526	17,592
合計	1,889	1,707	1,894	1,794	1,831	2,201	2,002	1,990	1,956	1,928	2,024	2,038	23,254

移動系 119 番受信件数(可茂消防分)

平成20年

	1月	2月	3月	4月	5月	6月	7月	8月	9月	10月	11月	12月	合計
火災	2	5	8	9	13	0	8	7	0	2	1	6	61
救急	125	100	113	111	100	106	123	135	124	132	111	146	1,426
その他の災害	14	9	6	7	18	14	9	5	8	10	10	14	124
問い合わせ	19	12	8	11	15	10	20	18	18	14	17	16	178
いたずら	0	0	0	0	0	0	0	0	0	1	0	0	1
まちがい	5	7	8	3	6	7	5	6	11	3	11	10	82
その他無音等	34	46	52	66	51	45	58	56	54	45	47	65	619
試験	0	0	0	4	0	0	1	3	0	51	5	2	66
合計	199	179	195	211	203	182	224	230	215	258	202	259	2,557

有線系 119 番と移動体系 119 番の受信割合
(ただし、試験は除く)

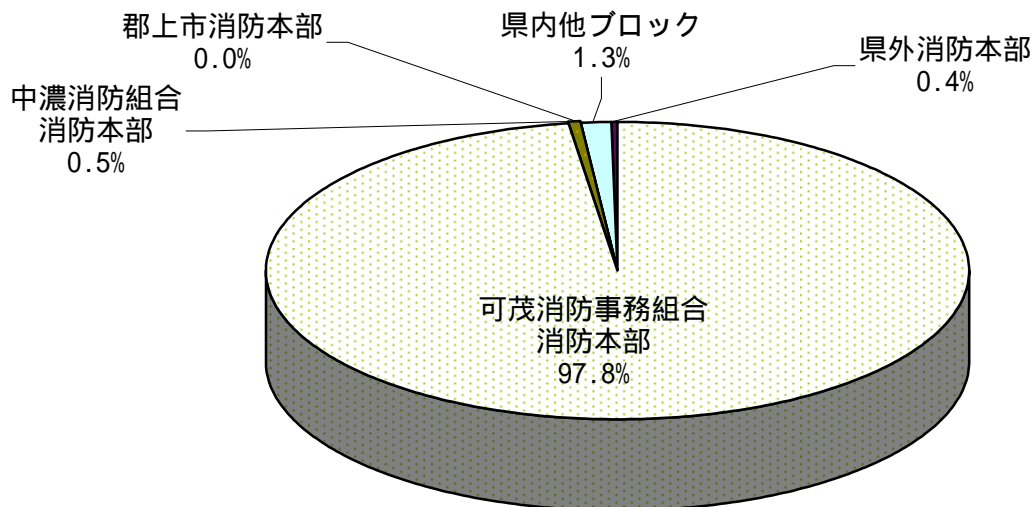


移動体系 119 番(火災・救急・その他の災害)の受信及び転送状況

平成20年

可茂消防	中濃消防組合	郡上市消防本部	県内他ブロック	県外消防本部	合計
2,437	12	0	32	10	2,491

移動体系 119 番(火災・救急・その他の災害)の受信及び転送状況
(可茂消防以外は、転送及び伝達)



救急医療情報システム

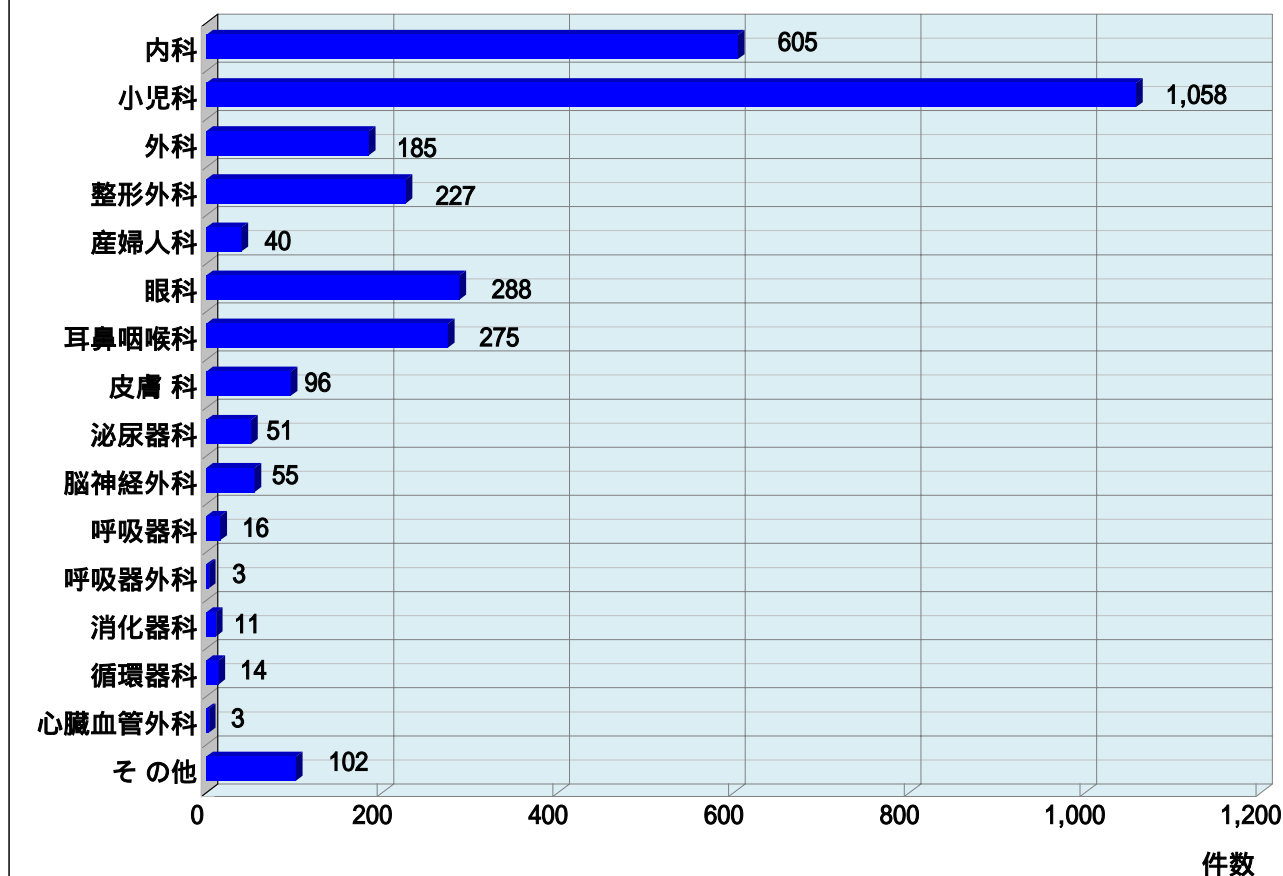
救急医療情報システムにより病院の案内を行っています。
0574 (25) 3799

案内状況

平成20年

	1月	2月	3月	4月	5月	6月	7月	8月	9月	10月	11月	12月	合計
内 科	116	40	47	19	58	33	37	51	32	44	42	86	605
小 児 科	164	101	93	51	96	67	74	56	70	63	101	122	1,058
外 科	19	9	16	14	14	16	15	25	13	13	19	12	185
整 形 外 科	19	19	16	16	25	15	23	26	11	14	23	20	227
産 婦 人 科	2	4	4	4	5	2	3	5	4	2	2	3	40
眼 科	19	21	14	19	40	21	28	29	18	22	27	30	288
耳 鼻 咽 喉 科	34	15	24	22	21	13	20	26	19	22	25	34	275
皮 膚 科	5	2	5	6	13	6	8	10	14	6	8	13	96
泌 尿 器 科	8	1	9	3	2	5	6	2	5	2	4	4	51
脳 神 経 外 科	8	3	10	5	3	3	2	4	1	4	6	6	55
呼 吸 器 科	3	1	0	1	2	1	2	2	0	1	2	1	16
呼 吸 器 外 科	1	1	0	1	0	0	0	0	0	0	0	0	3
消 化 器 科	3	1	1	0	0	2	1	1	0	1	1	0	11
循 環 器 科	1	1	0	2	1	5	1	1	2	0	0	0	14
心 臓 血 管 外 科	0	1	0	0	0	0	0	0	0	1	1	0	3
そ の 他	7	5	4	5	12	8	7	6	9	10	12	17	102
合 計	409	225	243	168	292	197	227	244	198	205	273	348	3,029

救急医療情報システム



災害情報テレホンサービス

災害情報テレホンサービスは全国どこからでも利用できます。

《ただし、すべてのPHS及びIP電話の一部、ドコモを除くプリペイド式携帯からのご利用は出来ません。》

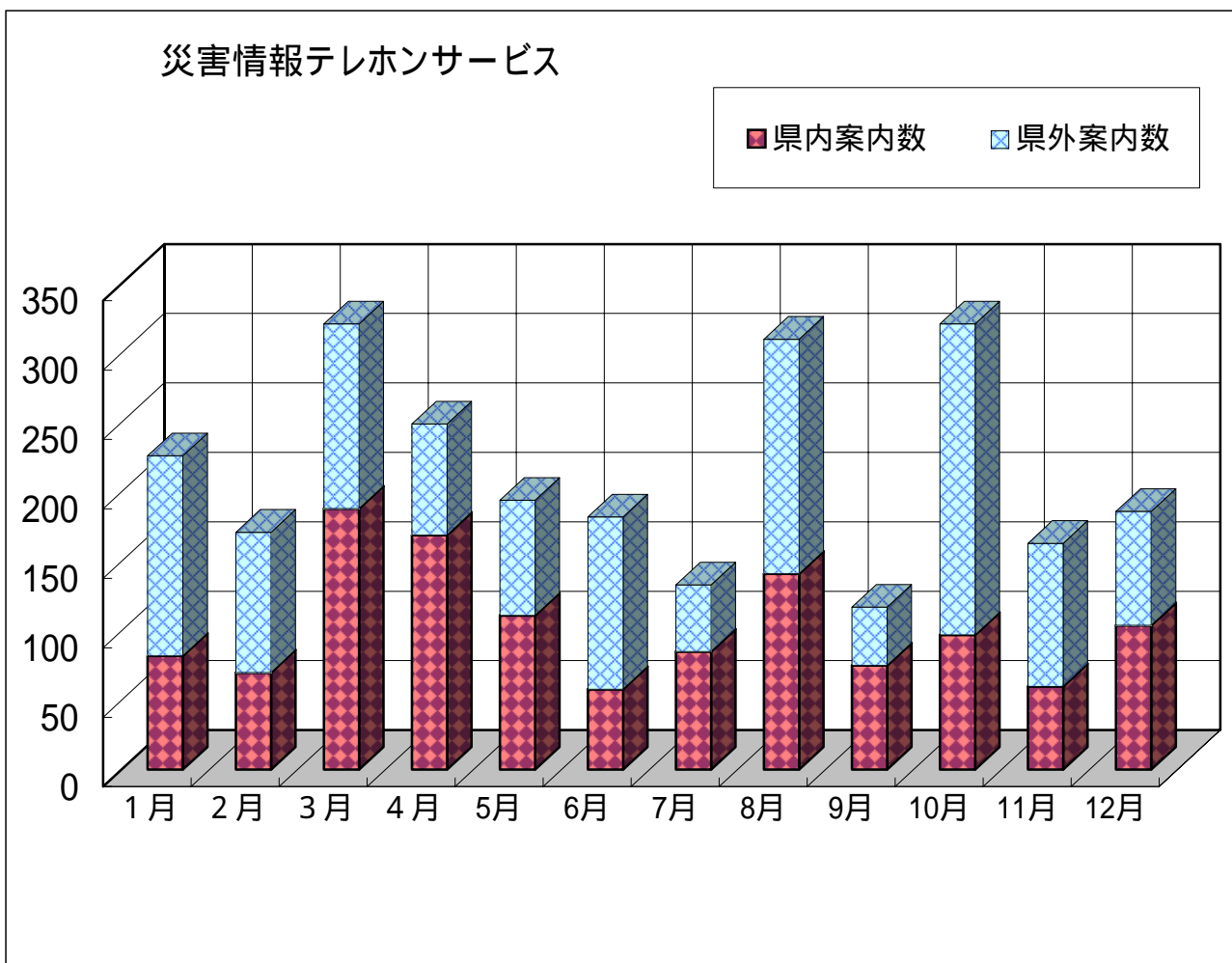
ダイヤル番号 0180(99)5500

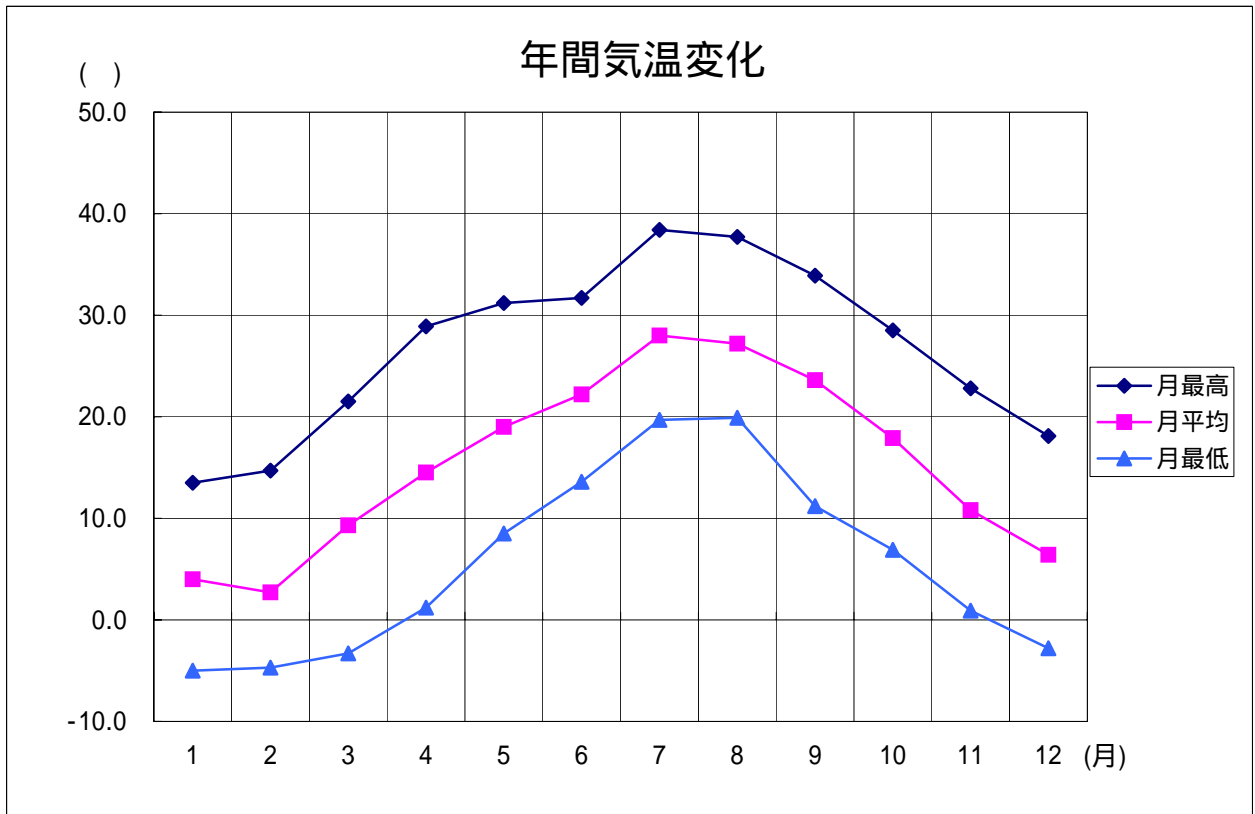
案内状況

平成20年

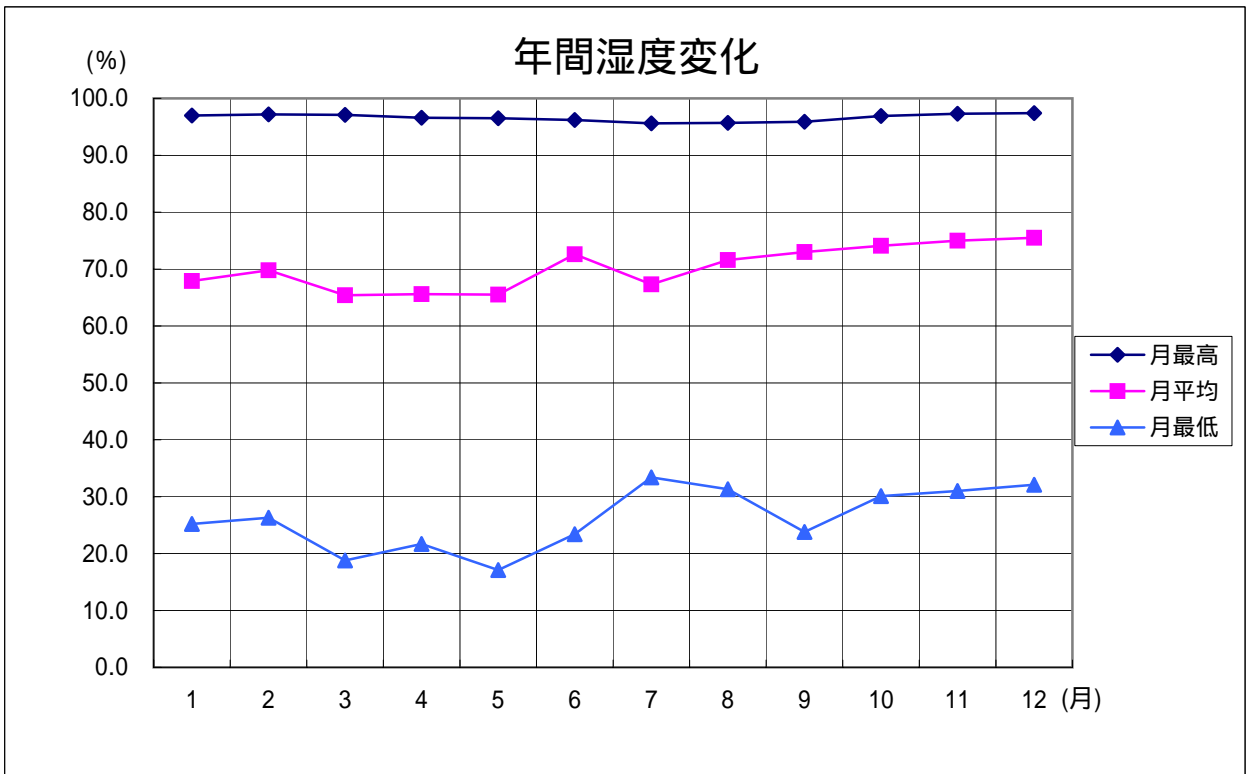
	1月	2月	3月	4月	5月	6月	7月	8月	9月	10月	11月	12月	合計
県内案内件数	82	70	188	169	111	58	85	141	75	97	60	104	1,240
県外案内件数	144	101	133	80	83	124	48	169	42	224	103	82	1,333
合計	226	171	321	249	194	182	133	310	117	321	163	186	2,573

携帯電話案内	1,699	1,211	3,051	3,078	2,091	1,140	1,591	3,908	1,730	1,866	1,535	2,725	25,625
総合計	1,925	1,382	3,372	3,327	2,285	1,322	1,724	4,218	1,847	2,187	1,698	2,911	28,198

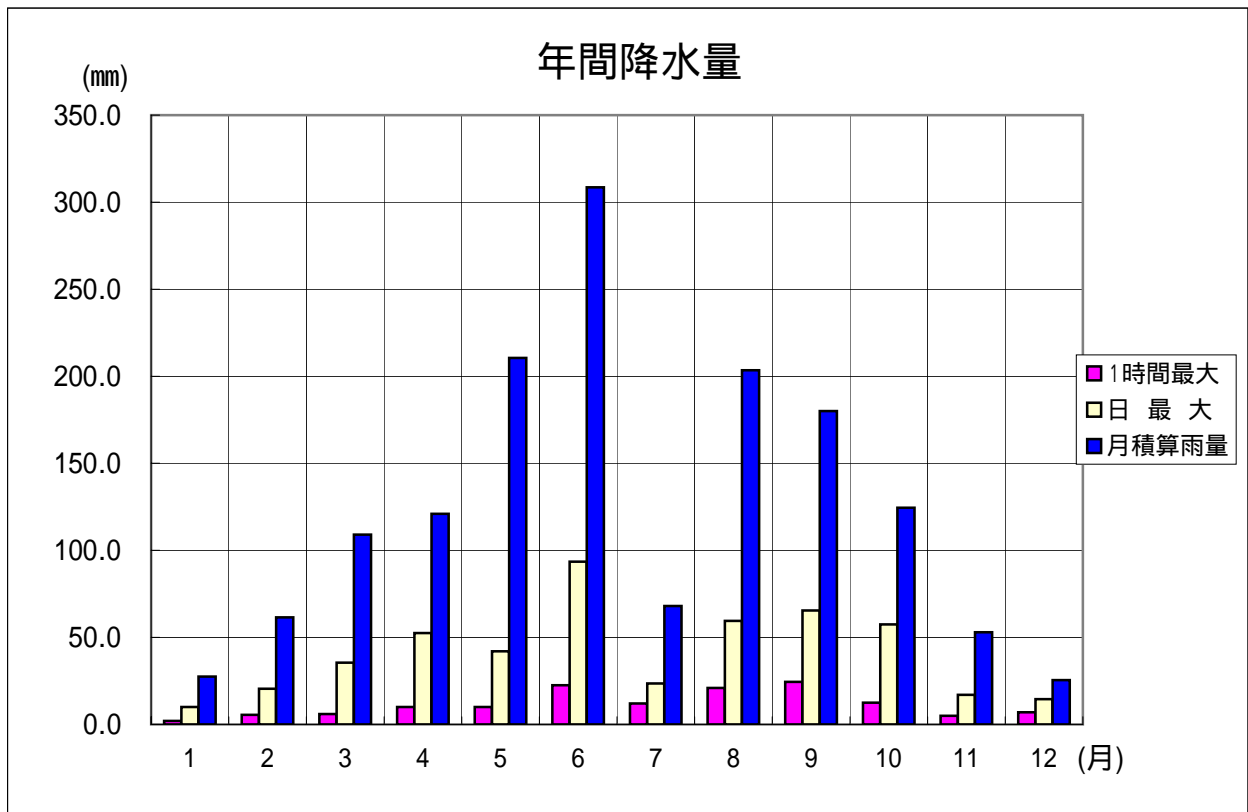




月	1	2	3	4	5	6	7	8	9	10	11	12
月最高	13.5	14.7	21.5	28.9	31.2	31.7	38.4	37.7	33.9	28.5	22.8	18.1
月平均	4.0	2.7	9.3	14.5	19.0	22.2	28.0	27.2	23.6	17.9	10.8	6.4
月最低	-5.0	-4.7	-3.3	1.2	8.5	13.6	19.7	19.9	11.2	6.9	0.9	-2.8



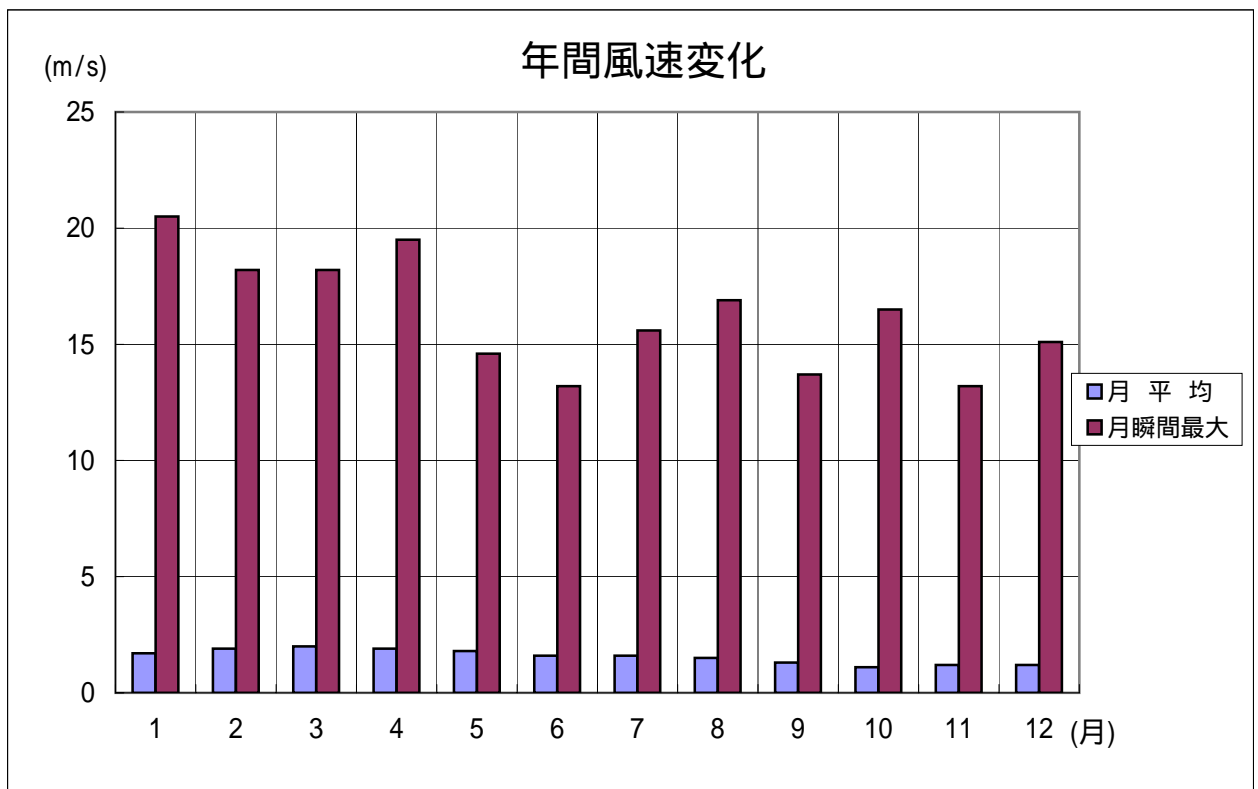
月	1	2	3	4	5	6	7	8	9	10	11	12
月最高	97.0	97.2	97.1	96.6	96.5	96.2	95.6	95.7	95.9	96.9	97.3	97.4
月平均	67.9	69.8	65.4	65.6	65.5	72.6	67.3	71.6	73.0	74.1	75.0	75.5
月最低	25.2	26.3	18.8	21.7	17.1	23.4	33.4	31.3	23.8	30.1	31.0	32.1



平成20年 (mm)

月	1	2	3	4	5	6	7	8	9	10	11	12
1時間最大	2.0	5.5	6.0	10.0	10.0	22.5	12.0	21.0	24.5	12.5	5.0	7.0
日最大	10.0	20.5	35.5	52.5	42.0	93.5	23.5	59.5	65.5	57.5	17.0	14.5
月積算雨量	27.5	61.5	109.0	121.0	210.5	308.5	68.0	203.5	180.0	124.5	53.0	25.5

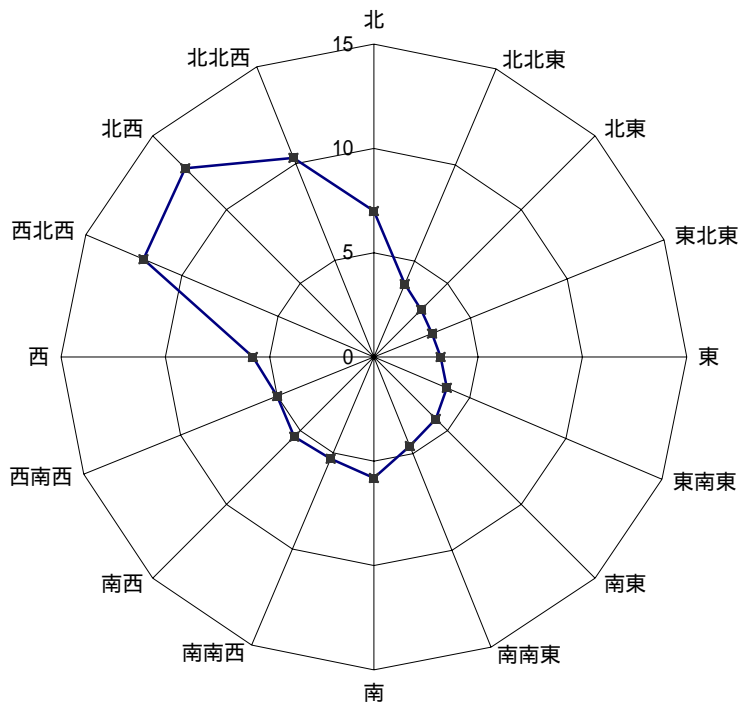
総雨量 1492.5 mm



平成20年 (m/s)

月	1	2	3	4	5	6	7	8	9	10	11	12
月平均	1.7	1.9	2	1.9	1.8	1.6	1.6	1.5	1.3	1.1	1.2	1.2
月瞬間最大	20.5	18.2	18.2	19.5	14.6	13.2	15.6	16.9	13.7	16.5	13.2	15.1

年間風向頻度 (%)



平成20年 (%)

北	北北東	北東	東北東	東	東南東	南東	南南東	
7	3.8	3.2	3	3.2	3.8	4.2	4.6	
南	南南西	南西	西南西	西	西北西	北西	北北西	静穏
5.8	5.3	5.4	5	5.8	12	12.8	10.3	4.8

消 防 団 現 勢

平成21年4月1日現在

区分		市町村名										
		美濃加茂市	可児市	坂祝町	富加町	川辺町	七宗町	八百津町	白川町	東白川村	御嵩町	計
分 団 数		41	9	4	2	2	4	4	6	5	1	4
定 員		2,243	293	343	100	103	174	155	365	400	150	160
実 員		2,192	285	333	100	102	174	151	365	400	122	160
階 級 人 員	団 長	10	1	1	1	1	1	1	1	1	1	1
	副 団 長	22	3	2	2	2	1	3	3	2	3	1
	分 団 長	52	9	5	2	3	7	4	7	10	1	4
	副 分 団 長	55	9		2		9	4	6	15	6	4
	部 長	99	9	16		6	8	8	12	19	5	16
	班 長	289	26	62	9	11	32	17	44	53	13	22
	団 員	1,663	236	243	84	79	116	116	290	294	93	112
消 防 ポンプ (台)	水 そう 付 ポンプ 自動 車	1	0	0	1	0	0	0	0	0	0	0
	普 通 ポンプ 自 動 車	49	8	17	1	2	2	2	7	3	2	5
	小 型 動 力 ポンプ 積 載 車	107	17	1	6	8	6	15	20	24	9	1
	小 型 動 力 ポンプ	81	18	5	14	8	7	15	4	0	9	1
ホ ー ス (本)		3,103	300	400	251	200	219	321	717	300	195	200

市町村消防団・報酬等の状況

平成21年4月1日現在

市町村		美濃加茂市	可児市	坂祝町	富加町	川辺町	七宗町	八百津町	白川町	東白川村	御嵩町
区分											
報酬 (年額) 円	団長	90,000	100,000	160,000	140,000	140,000	137,000	143,000	156,000	135,000	90,000
	副団長	70,000	80,000	130,000	110,000	107,000	107,000	102,000	126,000	100,000	70,000
	分団長	55,000	70,000	90,000	80,000	76,000	78,000	82,000	96,000	73,000	50,000
	副分団長	45,000	/	70,000	/	54,000	50,000	52,000	66,000	44,000	40,000
	部長	40,000	50,000	/	35,000	38,000	39,000	43,000	48,000	33,000	33,000
	班長	36,000	35,000	55,000	35,000	32,000	31,000	30,000	42,000	27,000	31,000
	団員	33,000	30,000	50,000	30,000	27,000	26,000	27,000	/	24,000	29,000
出動手当(一回当たり) 円	水火災	1,200	1,500	4,000	2,000	1,700	1,700	700	年額 3,570 (千円)	1,500	1,800
	警戒	1,200	1,500	4,000	1,300	1,500	1,700	700		1,500	1,800
	訓練	1,200	1,500	2,500	1,300	1,500	1,700	700	年 額 150 (千円)	1,300	1,800
	ラッパ隊	1,200	/	2,500	1,300	1,500	1,700	700	/	/	1,800
	その他	1,200	1,500	2,500	1,300	1,500	1,700	700	/	1,300	1,800

婦人（女性）防火クラブ一覧表

平成21年5月1日

	ク ラ ブ 名	クラブ員数	結 成 年 月 日
1	御嵩町女性防火クラブ	162 名	昭和51年 4月 1日
2	東白川村婦人防火クラブ	123 名	昭和59年 5月 1日
3	美濃加茂市稲辺婦人防火クラブ	33 名	昭和60年10月 1日
4	坂祝町女性防火クラブ	101 名	昭和60年11月 1日
5	白川町女性防災クラブ	394 名	昭和61年 4月 1日
6	七宗町女性防火クラブ	158 名	昭和63年 3月 4日
7	八百津町女性防火クラブ	75 名	昭和63年 8月26日
婦人（女性）防火クラブ（7クラブ）		1,046 名	

少年消防クラブ一覧表

平成21年5月1日

	ク ラ ブ 名	クラブ員数	結 成 年 月 日
1	坂祝中学校少年消防クラブ	12 名	昭和45年 9月 8日
少年消防クラブ（1クラブ）		12 名	

幼年消防クラブ一覧表

平成21年5月1日

		ク ラ ブ 名	クラブ員数	結 成 年 月 日
美 濃 加 茂 市	1	明応保育園幼年消防クラブ	123 名	昭和58年 4月 1日
	2	加茂野保育園幼年消防クラブ	189 名	〃
	3	古井第一保育園幼年消防クラブ	134 名	〃
	4	山之上保育園幼年消防クラブ	55 名	〃
	5	太田第一保育園幼年消防クラブ	51 名	昭和58年 4月13日
	6	太田第二保育園幼年消防クラブ	81 名	〃
	7	たから幼稚園幼年消防クラブ	316 名	昭和58年 4月15日
	8	蜂屋保育園幼年消防クラブ	93 名	〃
	9	伊深保育園幼年消防クラブ	26 名	〃
	10	下米田保育園幼年消防クラブ	72 名	〃
	11	古井第二保育園幼年消防クラブ	64 名	〃
	12	三和保育園幼年消防クラブ	15 名	昭和58年 4月21日
	13	加茂学園幼年消防クラブ	75 名	昭和58年 4月27日
	14	山手幼稚園幼年消防クラブ	314 名	昭和59年 4月 1日
	15	森山学園幼年消防クラブ	258 名	昭和59年 4月 8日
可 児 市	16	ひめ幼稚園幼年消防クラブ	246 名	昭和58年 4月 1日
	17	大栄幼稚園幼年消防クラブ	334 名	〃
	18	瀬田幼稚園幼年消防クラブ	97 名	〃
	19	かたびら幼稚園幼年消防クラブ	203 名	〃
	20	かたびら第二幼稚園幼年消防クラブ	262 名	〃
	21	桜ヶ丘幼稚園幼年消防クラブ	309 名	〃
	22	土田保育園幼年消防クラブ	117 名	〃
	23	久々利保育園幼年消防クラブ	75 名	〃
	24	めぐみ保育園幼年消防クラブ	128 名	〃
	25	トキワ幼稚園幼年消防クラブ	243 名	〃
	26	かわい幼稚園幼年消防クラブ	339 名	〃
	27	広見保育園幼年消防クラブ	275 名	昭和58年 4月12日
	28	すみれ楽園幼年消防クラブ	422 名	昭和58年 4月14日
	29	今渡幼稚園幼年消防クラブ	225 名	昭和58年 4月16日
	30	兼山保育園幼年消防クラブ	41 名	昭和59年 4月 1日

		ク ラ ブ 名	クラブ員数	結 成 年 月 日
坂祝町	31	遊々保育園幼年消防クラブ	35 名	昭和58年 4月 1日
	32	坂祝保育園幼年消防クラブ	65 名	"
	33	坂祝幼稚園幼年消防クラブ	119 名	"
富加町	34	とみか保育園幼年消防クラブ	139 名	昭和57年 4月15日
川辺町	35	川辺町第一保育園幼年消防クラブ	108 名	昭和57年 4月 1日
	36	川辺町第二保育園幼年消防クラブ	56 名	昭和58年 4月 1日
	37	川辺町第三保育園幼年消防クラブ	94 名	"
七宗町	38	七宗第一保育園幼年消防クラブ	63 名	昭和57年 4月 8日
	39	七宗第二保育園幼年消防クラブ	33 名	"
八百津町	40	潮南保育園幼年消防クラブ	4 名	昭和57年 4月 9日
	41	錦津保育園幼年消防クラブ	60 名	昭和57年 4月12日
	42	久田見保育園幼年消防クラブ	33 名	昭和57年 4月13日
	43	八百津保育園幼年消防クラブ	85 名	昭和57年 4月14日
	44	和知保育園幼年消防クラブ	92 名	昭和57年 4月21日
白川町	45	白川保育園幼年消防クラブ	35 名	昭和57年 4月24日
	46	白川北保育園幼年消防クラブ	35 名	"
	47	黒川保育園幼年消防クラブ	48 名	"
	48	佐見保育園幼年消防クラブ	22 名	"
	49	蘇原保育園幼年消防クラブ	18 名	"
	50	光の子保育園幼年消防クラブ	53 名	"
東白川村	51	みつば保育園幼年消防クラブ	55 名	昭和57年 5月 4日
御嵩町	52	伏見保育園幼年消防クラブ	105 名	昭和58年 4月 1日
	53	御嵩保育園幼年消防クラブ	64 名	"
	54	中保育園幼年消防クラブ	99 名	"
	55	上之郷保育園幼年消防クラブ	45 名	"
	56	みたけ幼稚園幼年消防クラブ	148 名	昭和59年 5月 9日
可茂地域幼年消防クラブ(56クラブ)			6,895 名	

平成 2 0 年版 消防年報 (第 3 8 号)

発行日 平成 2 1 年 7 月

発行 〒 505-0044

岐阜県美濃加茂市加茂川町三丁目 7 番 7 号

可茂消防事務組合消防本部

編集 総務課 広報係

電話 (0574) 26-0144

F A X (0574) 25-4899

U R L <http://www.kamo-fire.jp/>