

消防年報

第 3 9 号

平成 2 1 年版



可茂消防事務組合

平成 2 2 年刊行

は し が き

この年報は、可茂消防事務組合消防行政の実態を紹介するとともに、将来の参考に資するため編集したもので、各分野でご利用願えれば幸いです。

平成22年7月

可 茂 消 防 事 務 組 合

目 次

可茂消防事務組合のあゆみ	1 ~ 9
--------------------	-------

組 織

• 可茂消防事務組合の組織	11
• 可茂消防事務組合の概要	12
• 組合管内市町村の面積・人口・世帯数	13
• 過去5年間の推移	13
• 平成22年度一般会計予算（当初予算）	14
• 一般会計予算の推移	14

消 防 情 勢

• 消防本部及び消防署等の組織	15
• 消防本部事務分掌	16
• 消防署事務分掌	17
• 分署及び出張所事務分掌	18
• 消防職員現勢表	19
• 階級別勤続年数表	20
• 階級別年令表	21
• 消防職員居住地状況	21
• 消防職員教養実施状況（派遣）	22
• 表彰状況	22
• 消防職員資格取得状況	23
• 車両配置状況	24
• 消防車両一覧表	25、26
• 消防資機材等配置状況	27、28
• 消防相互応援協定等締結状況	29

予 防

• 市町村別防火対象物数	30
• 防火対象物立入検査等の状況	31
• 用途別建築物消防同意状況	32
• 同意建築物の構造・工事別状況	33
• 3階以上の建築物状況	33
• 危険物施設等の状況	34
• 危険物施設等の各種申請及び届出状況	35
• 危険物施設等に対する立入検査の状況	36

• 市町村別各種届出・証明願等に関する状況	36
• 市町村別各種届出状況	37
• 各対象別防火・防災広報活動実施状況	38
• 消防・防災広報実施状況	39

火災統計

• 平成21年の火災概況	40
• 市町村別火災発生状況	41
• 月別火災発生状況	42
• 最長無火災期間及び最多出場回数	42
• 時間別火災発生件数	43
• 四半期別火災発生状況	43
• 天候別火災発生件数	44
• 風向別火災発生件数	44
• 火災の覚知方法	44
• 原因別火災発生件数	45
• 過去5年間の火災推移	46
• グラフで見る過去5年間の火災推移	47
• 過去5年間のおもな火災	48

救急・救助統計

• 平成21年の救急・救助概況	49
• 市町村別救急出場等の状況	50
• 覚知別救急出場状況	50
• 月別救急出場等の状況	51
• 過去5年間の救急推移	52
• 市町村別救助出場状況	53
• 曜日別救助出場件数	53
• 事故種別救助活動状況	54
• 月別救助出場状況	54
• 普通救命講習受講状況	55

通信指令

• 通信施設状況	56、57
• 消防緊急通信指令施設系統図	58
• 無線回線系統図	59

- 119番受信状況 60、61
- 救急医療情報システム..... 62
- 災害情報テレホンサービス 63

気 象

- 年間気温変化 64
- 年間湿度変化 64
- 年間降水量 65
- 年間風速変化 65
- 年間風向頻度 66

消 防 団

- 消防団現勢 67
- 市町村消防団・報酬等の状況 68
- 市町村別消防用水の概況 69

消 防 ク ラ ブ

- 婦人（女性）防火クラブ一覧表 70
- 少年消防クラブ一覧表 70
- 幼年消防クラブ一覧表 71、72

可茂消防事務組合のあゆみ

昭和29年 4月	美濃加茂市消防本部、消防署設置
昭和40年 4月	可児町消防本部、消防署設置
昭和45年 4月	美濃加茂市、坂祝町、富加村、川辺町、八百津町、可児町、御嵩町、兼山町の1市7町村をもって可茂消防事務組合を設立 美濃加茂市消防署を中消防署、可児町消防署を南消防署と改称し、業務を開始 管 理 者 岸 東八郎 氏（美濃加茂市長） 副管理者 林 桂 氏（可児町長） " 飯田 藤行 氏（八百津町長） 消防長職務代理者 山田 丈一 就任 消防職員 5 5 名 消防ポンプ自動車 3 台、水そう付消防ポンプ自動車 2 台、救急車 2 台、その他 2 台
5月	初代消防長 松田 宮吉 就任
8月	美濃加茂市から日本損害保険協会より寄贈のあった消防ポンプ自動車「火災保険号」の譲渡を受け、中消防署に配備
11月	日本赤十字社可児支部より救急車の寄贈を受け、南消防署に配備 南消防署に消防ポンプ自動車を配備
昭和46年 2月	中消防署、南消防署に広報車を配備
3月	中消防署に化学消防車を配備
4月	消防職員 8 7 名 富加、川辺、八百津、御嵩各出張所竣工開所 各出張所に職員 8 名、水そう付消防ポンプ自動車（小型動力ポンプ積載）1 台、単車（5 0 cc）1 台を配備 本部に基地局を設置、全車両に超短波 1 0 W の移動局を積載、中消防署・南消防署に携帯無線機各 2 基を配備
11月	日本赤十字社可児支部より寄贈を受け南消防署に配備した救急車を、御嵩出張所に配備（職員 2 名増員）
昭和47年 1月	本部に警防課を新設
3月	各出張所に超短波携帯無線機 1 基を配備
4月	消防職員 9 4 名
昭和48年 1月	川辺町から日本赤十字社川辺分区より寄贈のあった救急車の譲渡を受け、川辺出張所に配備（職員 2 名増員）
3月	多治見市と相互応援協定を締結
4月	本部庶務課を総務課に改称 消防職員 9 7 名
9月	岐阜県共済農業協同組合連合会より救急車の寄贈を受け、中消防署に配備
10月	中消防署に配備してあった救急車を八百津出張所に配備（職員 2 名増員）

昭和49年 4月	本部警防課を予防課、消防課の2課に改組 消防職員96名
7月	構成の富加村が富加町となり、1市7町となる
9月	犬山市と相互応援協定を締結
10月	中消防署に消防ポンプ自動車を配備
11月	特別消防隊結成 隊員13名
昭和50年 3月	副管理者 飯田 藤行 氏 の後任に 荒井 正義 氏 (八百津町長) 選任
4月	消防職員100名
昭和51年 3月	管内クレーン保有業者と応援協定を締結
4月	消防職員105名 可児ライオンズクラブより指令車の寄贈を受け、南消防署に配備 日本自動車工業会より救急車の寄贈を受け、南消防署に配備
8月	瑞浪市と相互応援協定を締結
12月	南消防署に水そう付消防ポンプ自動車を配備
昭和52年 4月	消防職員109名
10月	管理者 岸 東八郎 氏 の後任に 高橋 三郎 氏 (美濃加茂市長) 選任
12月	日本損害保険協会より救急車の寄贈を受け、富加出張所に配備
昭和53年 3月	初代消防長 松田 宮吉 退職
4月	二代目消防長 渡辺 休一 就任 消防職員115名 本部に広報車を配備
10月	日本損害保険協会より化学消防車の寄贈を受け、南消防署に配備
12月	東洋工機株式会社より指令車の寄贈を受け、中消防署に配備
昭和54年 3月	日本自動車工業会より救急車の寄贈を受け、御嵩出張所に配備 航空自衛隊岐阜基地と航空事故に伴う災害発生時の連絡調整に関する協定を締結
4月	消防職員126名 森山、西可児分遣所竣工開所 消防ポンプ自動車を配備
8月	本部庁舎用地購入
9月	本部庁舎起工式
12月	八百津出張所に救急車を更新配備 中濃消防組合と相互応援協定を締結
昭和55年 1月	南消防署に小型動力ポンプ付水そう車を配備
2月	西可児分遣所に水そう付消防ポンプ自動車を更新配備
3月	本部庁舎竣工 二代目消防長 渡辺 休一 退職
昭和55年 4月	三代目消防長 溝口 智敏 就任 消防職員137名

昭和55年 7月	本部庁舎竣工式並びに組合消防10周年記念行事開催 医療法人馨仁会藤掛病院より救急車の寄贈を受け、南消防署に配備
10月	日本消防協会より救急車の寄贈を受け、川辺出張所に配備 加茂地区危険物安全協会より軽トラックの寄贈を受け、中消防署に配備 中消防署に小型動力ポンプ付水そう車を配備 本部に連絡車を配備
11月	森山分遣所に水そう付消防ポンプ自動車を更新配備
昭和56年 2月	南消防署に消防無線基地局を設置
3月	組合章及び組合旗制定
4月	加茂郡東部三町村（七宗町、白川町、東白川村）組合加入 構成市町村11となり 1市2郡全域となる 消防職員155名
7月	三代目消防長 溝口 智敏 退職
8月	四代目消防長 渡辺 寅男 就任
10月	東消防署竣工開署 職員13名、水そう付消防ポンプ自動車1台、広報車1台、救急車1台を配備 七宗出張所竣工開所 職員9名、水そう付消防ポンプ自動車1台を配備 益田地区広域町村圏事務組合と相互応援協定を締結
12月	日本損害保険協会より救急車の寄贈を受け、東消防署に配備 七宗出張所に救急車、軽トラックを配備
昭和57年 3月	消防無線基地局笹山中継所設置
4月	構成の可児町が可児市となり、2市8町1村となる 消防職員176名
7月	可児地区危険物安全協会より防火査察車の寄贈を受け、南消防署に配備
10月	恵北消防組合と相互応援協定を締結 恵那市と相互応援協定を締結
11月	東白川分遣所竣工開所 救急車を配備 富加出張所に救急車を更新配備
12月	副管理者 林 桂 氏の後任に 鈴木 告也 氏（可児市長）選任 川辺、八百津出張所に水そう付消防ポンプ自動車を更新配備
昭和58年 1月	土岐市と相互応援協定締結
2月	本部に救助工作車を配備
3月	東可児分遣所竣工開所 水そう付消防ポンプ自動車を配備 御嵩出張所庁舎増築竣工 御嵩出張所に水そう付消防ポンプ自動車を更新配備 本部に資機材搬送車を配備 各務原市と相互応援協定を締結

昭和58年	4月	消防職員 184名
	8月	南消防署に広報車を配備
	9月	9.28災害...9月28日夜台風10号崩れの豪雨により木曾川がはんらん、洪水が美濃加茂市太田町、可児市土田、坂祝町、八百津町、白川町の住宅地帯に浸水、床上浸水2,227戸をはじめ、1,873世帯及び公共施設が被災した 富加出張所に水そう付消防ポンプ自動車を更新配備
	12月	本部に連絡車を更新配備 日本損害保険協会より救急車の寄贈を受け、中消防署に配備 岐阜県救急医療情報システム運用開始、医療機関案内のため本部に地域情報センターとして端末機を設置し、業務開始
昭和59年	3月	富加、川辺、八百津出張所車庫の庇増設 本部に指令車を配備
	4月	消防職員 182名
	6月	加茂地区危険物安全協会より査察車の寄贈を受け、中消防署に配備
	10月	中消防署に水そう付消防ポンプ自動車を更新配備
	11月	中消防署に化学消防車を更新配備
昭和60年	3月	本部に連絡車を配備 御嵩出張所に軽トラックを配備 四代目消防長 渡辺 寅男 退職
	4月	五代目消防長 安田 守 就任 消防職員 181名
	6月	美濃加茂市消防行政無線開局にともない中消防署に災害緊急放送の端末機設置
	8月	南消防署に救命用アルミボートを配備 岐阜県総合防災訓練が八百津町で実施される
	9月	管理者 高橋 三郎 氏 の後任に 渡辺 博万 氏 (美濃加茂市長) 選任
	10月	東白川分遣所にホース乾燥塔設置
	11月	第6回岐阜県らっぱ競練会及び消防大会が美濃加茂市で開催される 東白川分遣所に消防ポンプ自動車(ホースカー付)を配備
昭和61年	2月	本部、中消防署に岐阜県防災行政無線電話を設置 通話開始
	3月	西可児分遣所車庫増築工事完成
	4月	消防職員 182名 東消防署に救命用アルミボートを配備
	7月	八百津出張所車庫増築工事完成 八百津出張所に軽トラックを配備
	12月	中消防署倉庫(鉄骨平屋建112.5㎡)建築
昭和62年	3月	南消防署に救急車を更新配備
	4月	消防職員 183名 可児市鳩吹山林野火災発生(焼損面積約90ha)

昭和62年	8月	東消防署に広報車を更新配備
	9月	富加出張所車庫増築工事完成 富加出張所に軽トラックを配備
	10月	八百津出張所庁舎増改修工事完成
昭和63年	3月	南消防署庁舎竣工 管内消防相互応援協定締結 五代目消防長 安田 守 退職
	4月	六代目消防長 福田 重弘 就任 消防職員 186 名
	6月	南消防署に水そう付消防ポンプ自動車（水 ）を更新配備 川辺出張所に軽トラックを配備
	8月	川辺出張所庁舎増改修工事完成
平成元年	4月	消防職員 189 名
	7月	御嵩出張所に救急車を更新配備
	8月	岐阜県総合防災訓練が美濃加茂市ライン公園で実施される 日本消防協会より救急車の寄贈を受け、八百津出張所に配備
	9月	富加出張所庁舎増改修工事完成
	10月	南消防署にはしご付消防自動車（30m級）を配備 南消防署に資機材搬送車を配備
平成 2年	4月	消防職員 192 名 組合消防 20 周年記念号発刊
	10月	東消防署に軽トラックを配備
	12月	御嵩出張所庁舎増改修工事完成
平成 3年	2月	社団法人日本自動車工業会より救急車の寄贈を受け、南消防署に配備
	3月	南消防署の救急車に自動車電話を取付 六代目消防長 福田 重弘 退職
	4月	七代目消防長 木村 武 就任 消防職員 197 名
	7月	八百津出張所庁舎増改修工事完成
	11月	本部予防課に査察車を更新配備
平成 4年	2月	中消防署の救急車に自動車電話を取付 日本損害保険協会より救急車の寄贈を受け、川辺出張所に更新配備
	4月	消防職員 204 名 本部に消防長車を更新配備
	6月	東海建設株式会社よりステーションワゴン車の寄贈を受け、本部に配備 東海建設株式会社よりテント 2 張の寄贈を受け、中消防署・南消防署に配備
	7月	南消防署に査察車を更新配備
	9月	日本消防協会より救急車の寄贈を受け、七宗出張所に更新配備

平成 4年10月	消防本部庁舎増改築及び外壁吹付け塗装工事完成
平成 5年 1月	南消防署に水そう付消防ポンプ自動車（水 ）を更新配備
2月	富加出張所に救急車を更新配備
4月	消防職員 2 1 0 名
5月	医療法人馨仁会藤掛病院より救急車の寄贈を受け、南消防署に更新配備
7月	本部予防課に査察車を更新配備 中消防署に査察車を更新配備 日本防火協会より防火広報車の寄贈を受け、本部予防課に配備
8月	南消防署に広報車を更新配備
9月	本部に救急研修センター開所
10月	管理者 渡辺 博万 氏 の後任に 川合 良樹 氏（美濃加茂市長）選任
12月	東消防署、森山分遣所に水そう付消防ポンプ自動車（水 ）を更新配備
平成 6年 3月	岐阜県防災ヘリコプター応援協定を締結 七代目消防長 木村 武 退職
4月	八代目消防長 加藤 義明 就任 消防職員 2 1 4 名 救急波無線開局
10月	水難救助隊発足 隊員 8 名 森山分遣所に軽トラックを配備
12月	副管理者 鈴木 告也 氏 の後任に 山田 豊 氏（可児市長）選任
平成 7年 1月	中消防署仮眠室、待機室増改築工事
2月	南消防署に化学消防ポンプ自動車、七宗出張所に水そう付消防ポンプ自動車（水 ）を更新配備
3月	中消防署、南消防署、東消防署に小型動力ポンプ軽四輪積載車を配備 消防本部に連絡車を更新配備
4月	消防職員 2 1 7 名 南消防署に高規格救急車を配備 花フェスタ開催中会場内に消防詰所設置（4月26日～6月4日）
8月	南消防署西可児分遣所救急業務開始
10月	中消防署森山分遣所救急業務開始
12月	中消防署八百津出張所に水そう付消防ポンプ自動車（水 ）を更新配備
平成 8年 2月	南消防署に小型動力ポンプ付水そう車（ 型）を更新配備
3月	副管理者 荒井 正義 氏 の後任に 赤塚 新吾 氏（八百津町長）選任
4月	消防職員 2 2 2 名 南消防署東可児分遣所救急業務開始
9月	東消防署に救急車を更新配備 中消防署森山分遣所に救急車を更新配備
11月	消防本部通信指令室及び中消防署車庫増築工事完成
12月	中消防署、南消防署に耐震性貯水槽（60t）設置

平成 9年 1月	南消防署御嵩出張所に水そう付消防ポンプ自動車（水 ）を更新配備
3月	中消防署に小型動力ポンプ付水そう車（ 型）を更新配備 南消防署御嵩出張所に軽広報車を更新配備
4月	消防職員 2 2 2 名 通信指令室を通信指令課に改称 消防緊急通信指令システム運用開始 中消防署署長室増改修工事
7月	加茂、可児医師会と災害医療救護活動協定を締結
10月	中消防署に高規格救急車を配備
12月	中消防署川辺出張所に水そう付消防ポンプ自動車（水 ）を更新配備 南消防署に救助工作車を配備
平成10年 3月	可児ライオンズクラブより消防啓発広告塔の寄贈を受け、南消防署に設置 八代目消防長 加藤 義明 退職
4月	九代目消防長 井上 貞夫 就任 組合規約改正（議員定数の変更） 可茂地域消防連絡協議会発足 消防職員 2 1 8 名
6月	東消防署に指令車を配備 中消防署に資機材搬送車を更新配備
7月	中・南・東消防署にエアータントを配備
8月	東消防署に救助隊発足 中消防署八百津出張所に軽広報車を更新配備
10月	岐阜県緊急消防援助隊訓練を「ふれあいパーク緑の丘」で実施 携帯電話等 1 1 9 番通報受信業務運用開始
11月	全国消防長会東海支部役員会を開催
平成11年 2月	各出張所に簡易救助器具を配備
4月	消防職員 2 2 2 名
6月	本部に救命ボートを配備
8月	中消防署富加出張所に軽広報車を更新配備
12月	南消防署東可児分遣所に水そう付消防ポンプ自動車（水 ）を更新配備 南消防署西可児分遣所に救急車を更新配備
平成12年 4月	消防職員 2 2 3 名
6月	自動車からの緊急通報受信業務開始 中消防署川辺出張所に軽広報車を更新配備 消防本部、中消防署空調設備改修工事完成
7月	組合消防発足 3 0 周年記念号発刊
11月	中消防署富加出張所に水そう付消防ポンプ自動車（水 ）を更新配備 東消防署に高規格救急車を配備

平成13年	3月	九代目消防長 井上 貞夫 退職
	4月	十代目消防長 渡辺 秀昭 就任 組合規約改正（煙火消費許可事務） 消防職員 227名 可児市よりステーションワゴン車及び軽トラックの無償譲与を受け、南消防署に配備
	7月	東消防署改修工事完成
	8月	南消防署御嵩出張所に救急車を更新配備
	12月	中消防署に水槽付ポンプ自動車を更新配備
平成14年	3月	十代目消防長 渡辺 秀昭 退職
	4月	十一代目消防長 平岡 富弘 就任 消防職員 227名 南消防署西可児分遣所を南消防署西可児分署に機構改革
	8月	東消防署に資材搬送車を配備
	9月	南消防署西可児分署改修工事完成
	11月	南消防署に軽トラックを更新配備
	12月	中消防署八百津出張所に高規格救急車を配備 庁内LAN構築
平成15年	1月	中消防署に化学消防ポンプ自動車（ 型）を更新配備
	2月	東消防署東白川分遣所に水槽付ポンプ自動車（ - A型）を更新配備 中消防署に救助工作車（ 型）を更新配備
	3月	南消防署御嵩出張所増改築工事完成 十一代目消防長 平岡 富弘 退職
	4月	十二代目消防長 大塚 森夫 就任 消防職員 233名 南消防署御嵩出張所を南消防署御嵩分署に機構改革 K A M O n e t 運用開始
	8月	西可児分署及び七宗出張所に軽広報車を配備
	10月	東可児分遣所に救急車を更新配備
	11月	中消防署仮眠室増築工事
	12月	御嵩分署に高規格救急車を配備
平成16年	1月	可茂消防事務組合公式ホームページ運用開始
	2月	中消防署にはしご付消防自動車（30m級）を配備
	3月	東消防署に広報車を配備 八百津出張所建設用地購入 パジェロ製造（株）より指令車の寄贈を受け、中消防署に更新配備 日本消防協会より指令車の寄贈を受け南消防署に更新配備
	4月	消防職員 237名
	6月	南消防署に査察車を更新配備
	9月	東消防署七宗出張所に救急車を更新配備

12月	南消防署に高規格救急車を更新配備
平成17年 3月	中消防署八百津出張所移転新築工事完成 消防本部に消防長車を更新配備 東消防署増改築工事完成 十二代目消防長 大塚 森夫 退職
4月	十三代目消防長 渡辺 益巳 就任 消防職員 2 3 7 名
5月	構成の兼山町が可児市となり、2市7町1村となる
9月	南消防署に広報車を更新配備 消防本部に指揮車を更新配備
10月	管理者 川合 良樹 氏の後任に 渡辺 直由 氏(美濃加茂市長)選任
平成18年 1月	中消防署富加出張所に2 B型救急車を更新配備 中消防署川辺出張所に2 B型救急車を更新配備
3月	消防本部通信指令課 指令台リニューアル工事一式(完成)
4月	消防職員 2 4 3 名
12月	南消防署西可児分署に水槽付ポンプ自動車(型)を更新配備
平成19年 1月	南消防署西可児分署に高規格救急車を配備
3月	消防本部・中消防署庁舎耐震補強工事(完成) 消防本部に人員搬送車を更新配備
4月	消防職員 2 5 1 名
6月	消防本部・中消防署に査察車を更新配備
10月	中消防署に高規格救急車を更新配備
平成20年 2月	南消防署に人員搬送車を更新配備
4月	消防職員 2 5 0 名
平成21年 2月	消防本部に連絡車を更新配備 南消防署に査察車を更新配備
3月	南消防署はしご付消防自動車(30m級)オーバーホール完了 十三代目消防長 渡辺 益巳 退職
4月	十四代目消防長 山口 隆功 就任 消防職員 2 4 9 名
6月	東消防署に広報車を更新配備
10月	南消防署に資機材搬送車を更新配備
平成22年 3月	中消防署森山分遣所に高規格救急車を配備
4月	消防職員 2 5 1 名

平成21年度フォトアングル



7月 住宅用火災警報器設置率調査



7月 消防救助技術
東海地区指導会



8月 防火管理講習



9月 三消防本部合同水難救助訓練



9月 防災ヘリ合同訓練



10月 警防技術発表会



10月 岐阜県緊急消防援助隊訓練



11月 防火パレード



11月 救助訓練(ブリーチング)



12月 救助訓練(エアバック)



1月 救急研修



3月 消防職員意見発表
中濃地区大会

可茂消防事務組合の組織

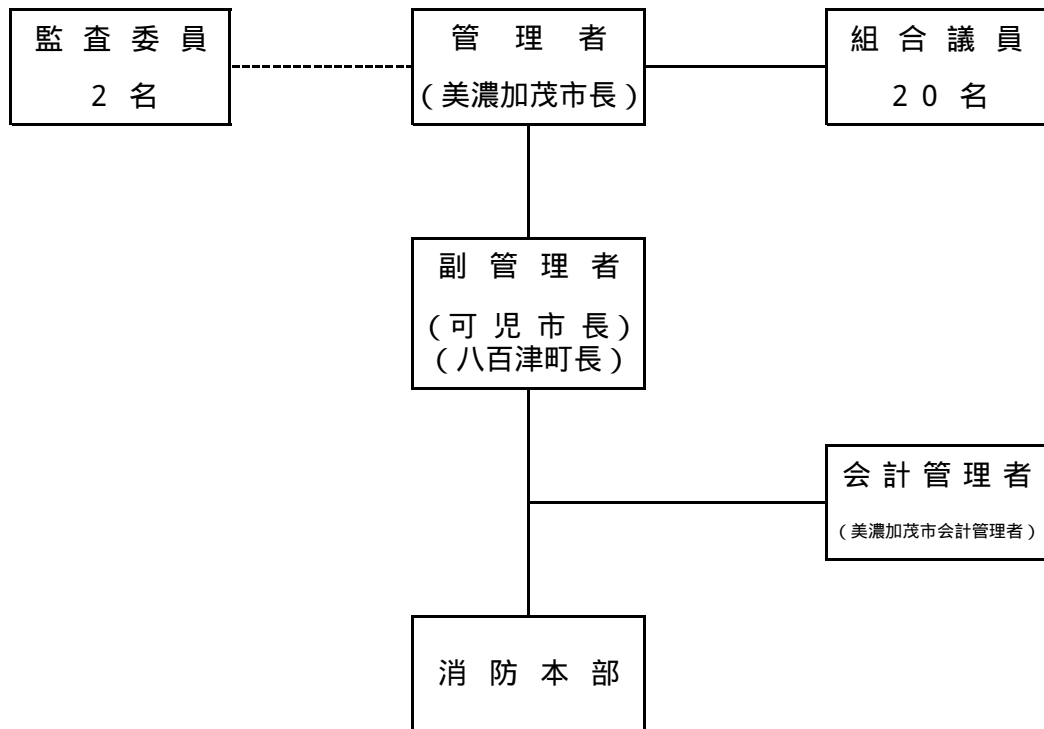
1. 構成市町村

美濃加茂市
可児市
坂祝町
富加町

川辺町
七宗町
八百津町

白川町
東白川村
御嵩町

2. 行政機構



組合管内市町村の面積・人口・世帯数

平成22年4月1日現在

市町村名	面積 (km ²)	人口 (人)	世帯数 (世帯)	人口密度
美濃加茂市	74.8	55,219	20,849	738.12
可児市	87.6	101,620	38,343	1,160.05
坂祝町	12.9	8,552	3,183	663.46
富加町	16.8	5,726	1,753	340.43
川辺町	41.2	10,940	3,705	265.66
七宗町	90.5	4,769	1,540	52.71
八百津町	128.8	12,688	4,385	98.51
白川町	237.9	10,187	3,284	42.82
東白川村	87.1	2,767	870	31.76
御嵩町	56.6	19,546	6,886	345.27
合計	834.2	232,014	84,798	278.13

過去5年間の推移

区分 \ 年別	平成18年	平成19年	平成20年	平成21年	平成22年
人口 (人)	232,214	233,543	234,666	234,008	232,014
世帯数 (世帯)	79,362	82,114	83,969	84,770	84,798
人口密度	278.37	279.97	281.31	280.52	278.13

平成22年度一般会計予算（当初予算）

（歳入）

単位：千円

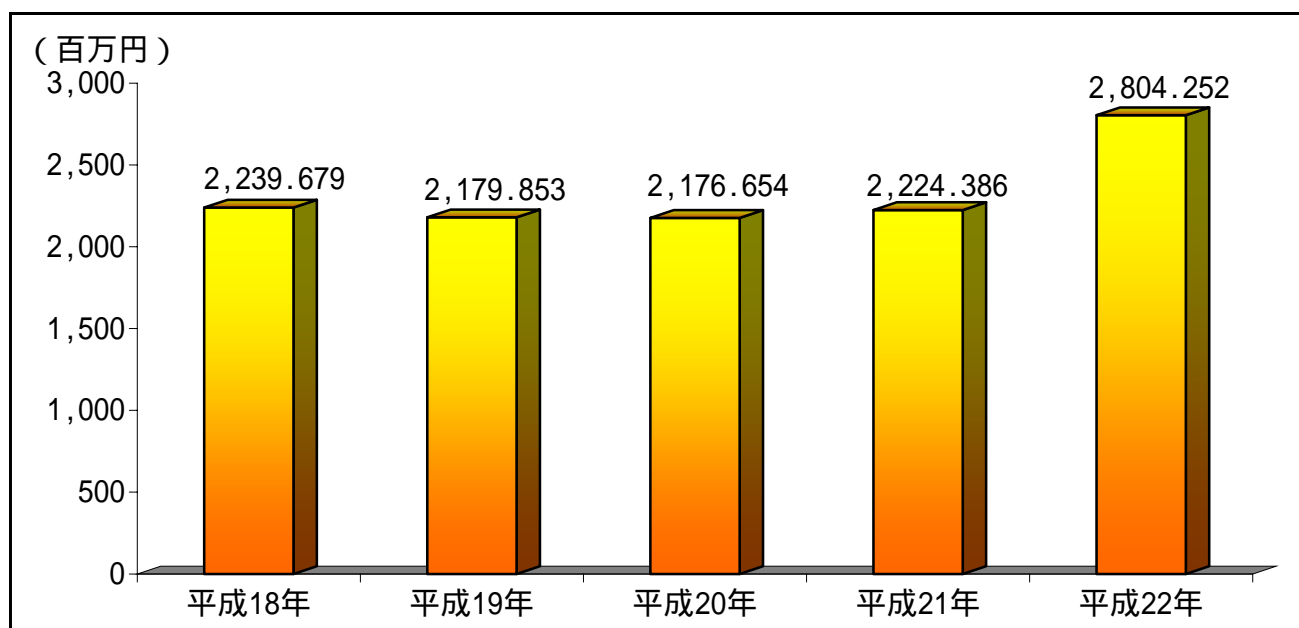
款	22年度予算額	21年度予算額	比較
1. 分担金	2,217,377	2,101,677	115,700
2. 使用料及び手数料	2,202	2,202	0
3. 国庫支出金	1	1	0
4. 県支出金	1	1	0
5. 財産収入	1,224	1,135	89
6. 繰入金	279,000	45,000	234,000
7. 繰越金	35,000	35,000	0
8. 諸収入	19,447	18,370	1,077
9. 組合債	250,000	21,000	229,000
歳入合計	2,804,252	2,224,386	579,866

（歳出）

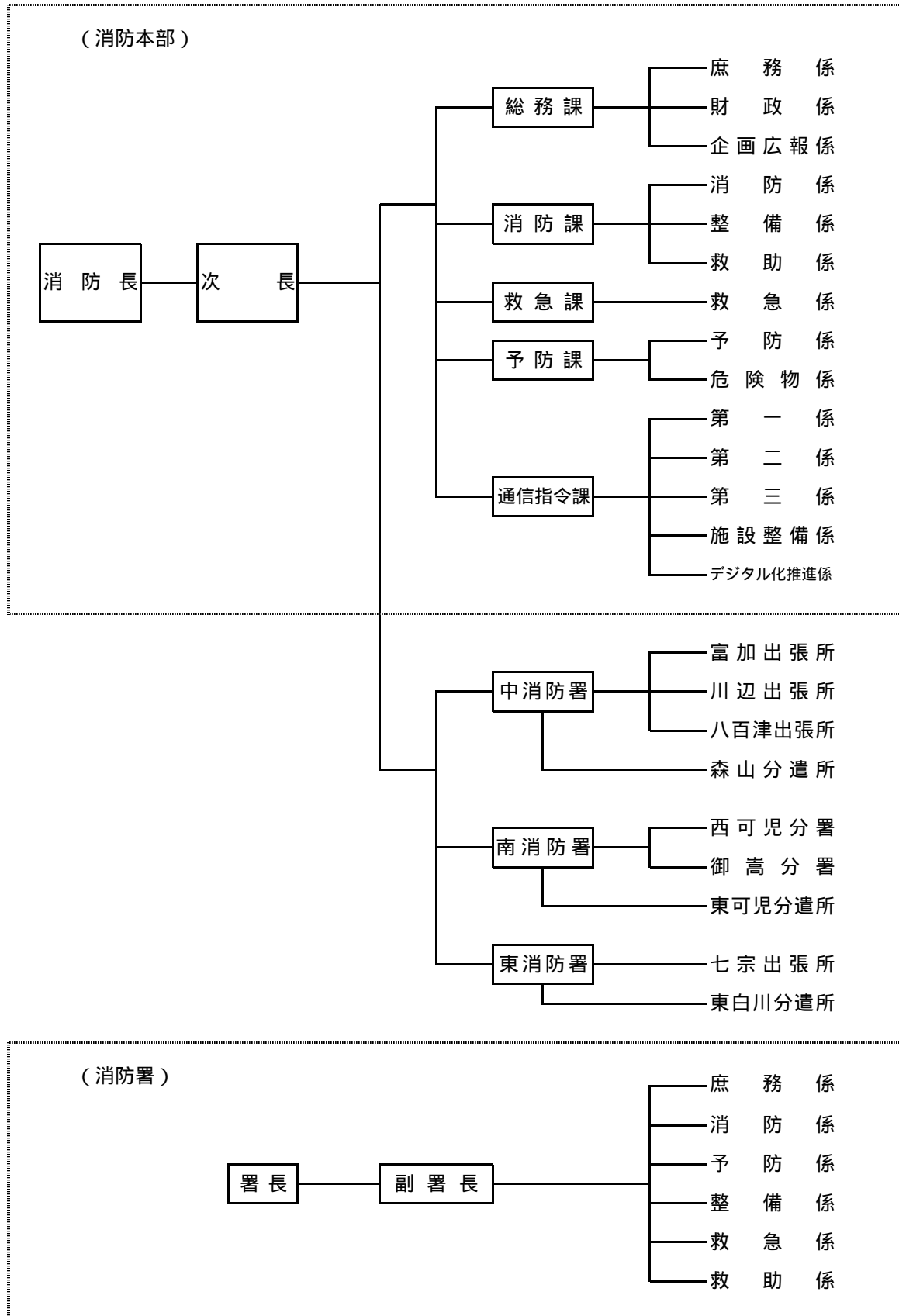
単位：千円

款	22年度 予算額	21年度 予算額	比較	22年度予算額財源内訳			
				特定財源			一般財源
				国庫支出金	地方債	その他	
1. 議会費	131	131	0				131
2. 総務費	2,030,304	2,016,048	14,256			17,605	2,012,699
3. 消防費	752,186	188,577	563,609	2	250,000	250,858	251,326
4. 公債費	21,131	19,130	2,001				21,131
5. 予備費	500	500	0				500
歳出合計	2,804,252	2,224,386	579,866	2	250,000	268,463	2,285,787

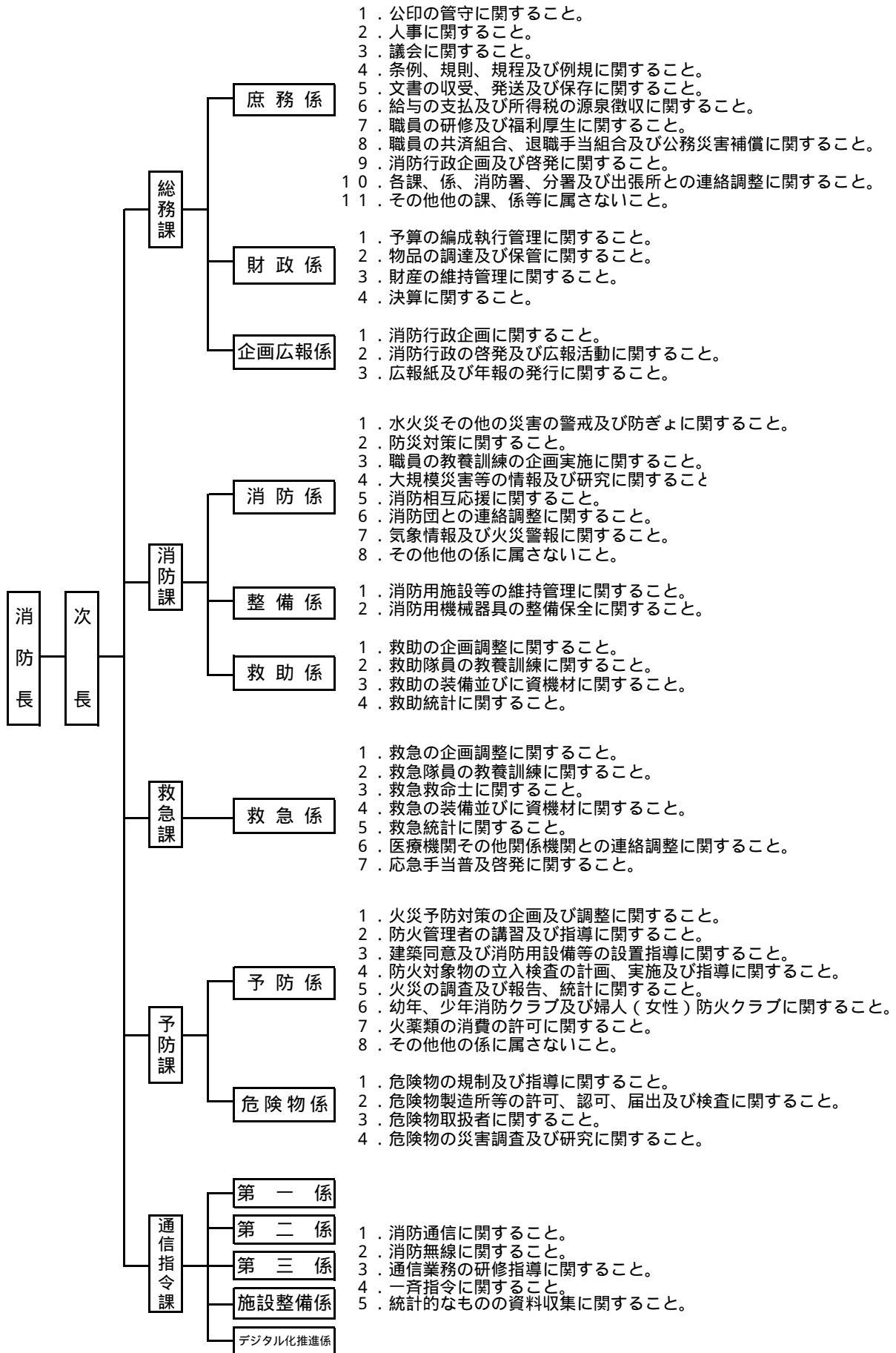
一般会計予算の推移



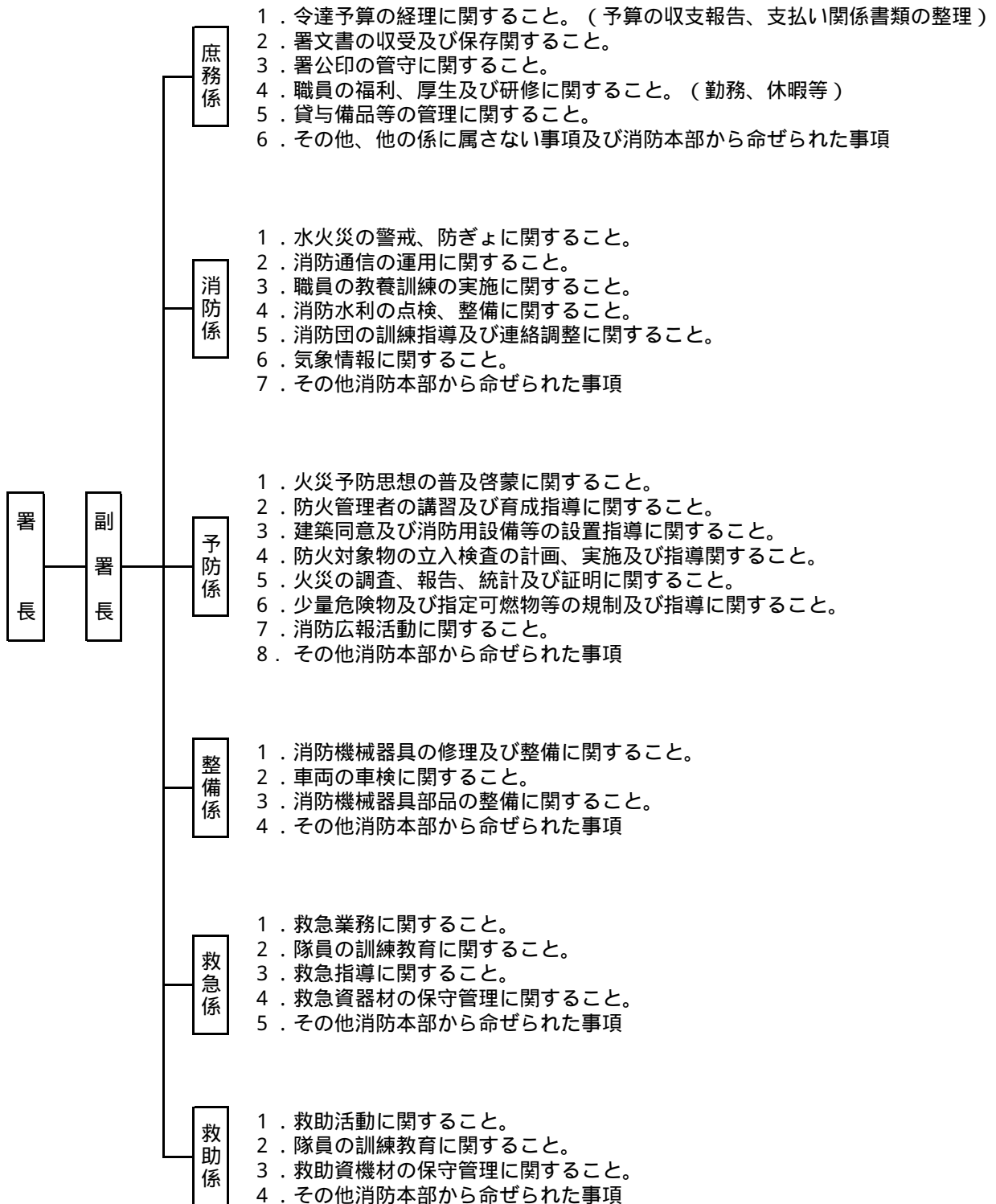
消防本部及び消防署等の組織



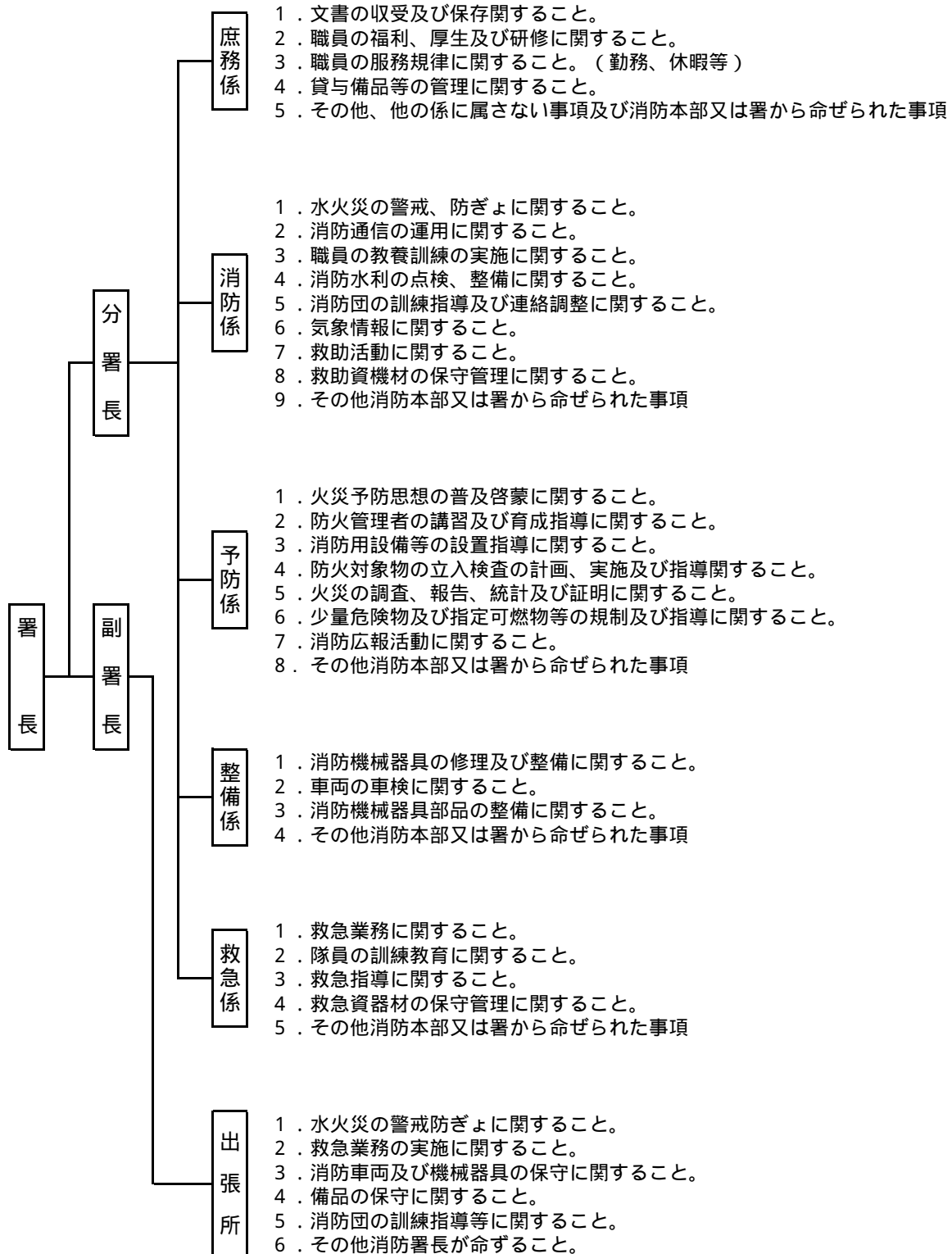
消防本部事務分掌



消防署事務分掌



分署及び出張所事務分掌



消防職員現勢表

平成22年4月1日現在

階級別		消 防 正 監	消 防 監	消 防 司 令 長	消 防 司 令	消 防 司 令 補	消 防 士 長	消 防 副 士 長	消 防 士	事 務 職 員	合 計
区 分	消 防 長	1									
	次 長		1								
消 防 本 部	總務課			1	2	3	1			1	34 (1)
	消防課		1		1		1				
	救急課			1		1					
	予防課			1	2	2	1				
	通信指令課		(1)		3	7	1				
	県消防学校派遣					1					
	県防災航空隊派遣					1					
	署長		1								
中 消 防 署	副署長			1							54 (27)
	署長補佐				9						
	庶務係				(1)		2 (1)	4 (1)			
	消防係				(2)	5	2 (1)	2	1		
	予防係				(2)	6	2	1	12		
	整備係				(1)	(1)	2 (2)		(1)		
	救急係				(1)	2	1 (2)	1 (2)	(1)		
	救助係				(2)	(2)		(2)	(2)		
南 消 防 署	署長		1								57 (26)
	副署長			1							
	署長補佐				9						
	庶務係				(1)	1	1 (1)	1 (2)	1		
	消防係				(2)	4	2	1	2 (3)		
	予防係				(2)	3	4	3 (2)	10 (4)		
	整備係				(1)	2	1		(3)		
	救急係				(1)	2 (1)	1	3 (1)	1		
救助係				(2)		1	1	1			
東 消 防 署	署長		1								28 (21)
	副署長			1							
	署長補佐				5						
	庶務係				(1)	(2)	1 (2)				
	消防係				(2)	2	2 (2)	1 (1)	(1)		
	予防係				(1)	2	4 (3)	1 (1)	1		
	整備係					1	1 (2)				
	救急係					3	1				
救助係				(1)	(1)	1 (1)					
分署・出張所	西可児分署			1	4	6	3	2	1		78
	御嵩分署			1	5	5	3	2	1		
	富加出張所				1	5	3	2			
	川辺出張所				1	5	3	2			
	八百津出張所				1	5	3	2			
	七宗出張所				1	5	3	2			
合計		1	5 (1)	8	44 (23)	79 (7)	51 (17)	31 (12)	31 (15)	1	251 (75)

階級別勤続年数表

平成22年4月1日現在

年数 \ 階級別	消 正	防 監	消 防 監	消 防 司 令 長	消 防 司 令	消 防 司 令 補	消 士	防 長	消 防 副 士 長	消 防 士	事 務 員	合 計
1 年未満										7	1	8
1 年以上 2年未満										11		11
2 年以上 3年未満				1						8		9
3 年以上 4年未満									4	4		8
4 年以上 5年未満									5	1		6
5 年以上 6年未満									6			6
6 年以上 7年未満								2	4			6
7 年以上 8年未満								3	5			8
8 年以上 9年未満								2	3			5
9 年以上10年未満								6	1			7
10 年以上11年未満								1	2			3
11 年以上12年未満						1		7	1			9
12 年以上13年未満												
13 年以上14年未満												
14 年以上15年未満						2		4				6
15 年以上16年未満						2		7				9
16 年以上17年未満						1		5				6
17 年以上18年未満						3		5				8
18 年以上19年未満						1		2				3
19 年以上20年未満						3		3				6
20 年以上21年未満						4						4
21 年以上22年未満						3		1				4
22 年以上23年未満						4						4
23 年以上24年未満						2						2
24 年以上25年未満						2						2
25 年以上26年未満												
26 年以上27年未満												
27 年以上28年未満					2	8						10
28 年以上29年未満					2	18						20
29 年以上30年未満					3	11						14
30 年以上31年未満					5	6						11
31 年以上32年未満					9	3						12
32 年以上33年未満				1	4	2						7
33 年以上34年未満					4	1						5
34 年以上35年未満					5			2				7
35 年以上36年未満					1	2						3
36 年以上37年未満				2								2
37 年以上38年未満			2		1			1				4
38 年以上39年未満					3							3
39 年以上40年未満			2	4	5							11
40 年以上		1	1									2
合 計		1	5	8	44	79	51	31	31		1	251
平 均		40.0	38.4	32.8	32.7	25.5	14.4	6.0	1.4		0.0	19.6

階 級 別 年 令 表

平成22年4月1日現在

階級別 年令別	消 防 正 監	消 防 監	消 防 司 令 長	消 防 司 令	消 防 司 令 補	消 防 士 長	消 防 副 士 長	消 防 士	事 務 職 員	合 計
	20才未満								4	
20～25才							9	25		34
26～30才						8	21	2		31
31～35才					2	27	1			30
36～40才					21	13				34
41～45才					11				1	12
46～50才			1	24	40					65
51～55才			2	10	5	3				20
56才以上	1	5	5	10						21
合 計	1	5	8	44	79	51	31	31	1	251
平均年齢	59.00	58.20	55.50	51.48	44.56	34.71	26.58	22.32	41.00	39.47

消 防 職 員 居 住 地 状 況

平成22年4月1日現在

階級別 居住地	管 内									管 外					合 計		
	美 濃 加 茂 市	可 児 市	坂 祝 町	富 加 町	川 辺 町	七 宗 町	八 百 津 町	白 川 町	東 白 川 村	御 嵩 町	関 市	多 治 見 市	山 県 市	下 呂 市		恵 那 市	扶 桑 町
消 防 正 監		1															1
消 防 監	1	2		1			1										5
消 防 司 令 長	3	2				1			2								8
消 防 司 令	14	13	1		3	1	9	1	1	1							44
消 防 司 令 補	31	22	1	1	5	4	5	5	1	3		1					79
消 防 士 長	16	14		2	4	2	4		1	5	2					1	51
消 防 副 士 長	10	11	3			1	3		2			1					31
消 防 士	8	9	1		1		1		4	1	2		3	1			31
事 務 職 員	1																1
合 計	84	74	6	4	13	9	23	6	2	17	4	3	1	3	1	1	251

消防職員教養実施状況（派遣人員）

平成21年4月1日～平成22年3月31日

機 関		階 級 別		消 正	防 監	消 防 監	消 防 司 令 長	消 防 司 令	消 防 司 令 補	消 防 士	消 防 長	消 防 副 士 長	消 防 士	合 計	
		幹 部 科	上 級 幹 部 科												
消 防 大 学 校	総 合 教 育	幹 部 科						1						1	
		上 級 幹 部 科													
		新 任 消 防 長 ・ 学 校 長 科													
	専 科 教 育	警 防 科													
		救 助 科													
		救 急 科													
		予 防 科													
		危 険 物 科													
		火 災 調 査 科								1					1
新 任 教 官 科															
県 消 防 学 校	上 級 幹 部 科														
	専 科 教 育									5	1	11	17		
	特 別 教 育									9			9		
	初 任 教 育											11	11		
救 急 救 命 士										1	1		2		

表 彰 状 況（回数）

平成21年4月1日～平成22年3月31日

区 分	階 級 別		消 正	防 監	消 防 監	消 防 司 令 長	消 防 司 令	消 防 司 令 補	消 防 士	消 防 長	消 防 副 士 長	消 防 士	事 務 員	合 計
	幹 部 科	上 級 幹 部 科												
消 防 庁 長 官 表 彰			1											1
全 国 消 防 協 会 会 長 表 彰														
全 国 消 防 長 会 会 長 表 彰			1	1	1	5	9	1						18
岐 阜 県 知 事 表 彰						3	7	3						13
岐 阜 県 消 防 協 会 会 長 表 彰								3						3
岐 阜 県 消 防 長 会 会 長 表 彰														
管 理 者 ・ 2 0 年 勤 続 表 彰							3	1						4
消 防 長 ・ 優 良 消 防 職 員 表 彰												3		3
岐 阜 県 町 村 長 会 会 長 表 彰					1	1								2

消防職員資格取得状況

平成22年4月1日現在

階 級 別		消 防 正 監	消 防 監	消 防 司 令 長	消 防 司 令	消 防 司 令 補	消 防 士 長	消 防 副 士 長	消 防 士	事 務 職 員	合 計
資 格 等											
自動車運転免許	大 型	1	5	7	40	72	51	30	9		215
	中 型							1			1
	普 通	1	5	8	44	79	51	31	31	1	251
	大 特		2	2	9	10	7	1	1		32
	自 二	1	4	4	21	36	20	9	6		101
特 殊 無 線 技 士		1	5	7	43	79	51	31	25		242
ア マ チ ュ ア 無 線			1	4	25	40	7	1			78
救 急 救 命 士				1	4	14	10	6	2		37
救急標準課程・課程			3	4	36	75	49	28	22		217
看 護 師						1		1			2
日 赤 水 上 安 全 指 導 員					1		1				2
日 赤 救 急 法 指 導 員					1	1					2
危険物取扱者	乙 一				1	2	3	1	2		9
	乙 二				1	3	2	2	3		11
	乙 三				1	3	1		2		7
	乙 四		2	2	16	24	29	29	24		126
	乙 五				1	3	1		2		7
	乙 六				1	3	2	1	3		10
	丙				3	7	3	1			14
消防設備士	乙 四				3	4	2				9
	乙 五										0
	乙 六		1		6	5	3	1			16
	乙 七		1								1
衛 生 管 理			1	3	6	5	1				16
衛 生 推 進		1	1		1						3
劇 毒 物 取 扱 者					4	3	1		1		9
ガ ス 溶 接 技 能 講 習			1	1	11	18	13	5	5		54
ア ー ク 溶 接 技 能 講 習					3	5	4		1		13
電 気 工 事 士			1			1					2
ボ イ ラ ー 技 士					2	1		1			4
小型船舶操縦士	船舶2級		1		11	15	13	3			43
	船舶2級限定				1	4	5	1			11
	船舶2級限定湖川		1	3	4	4					12
潜 水 士				1	6	16	12	5	1		41
3 級 自 動 車 整 備 士				1							1
小 型 車 両 系 建 設 機 械			1	1	3	2		2			9
高 圧 ガ ス 製 造 保 安 責 任 者				1	4						5
小 型 移 動 式 ク レ ーン 講 習		1	2	5	35	59	25	12	5		144
玉 掛 技 能 講 習			1	2	33	41	24	13	3		117
酸 素 欠 乏 ・ 硫 化 水 素 危 険 作 業 主 任 者				1	7	14	7	3			32
特 定 化 学 物 質 作 業 主 任 者					5	13	3				21
足 場 組 立 作 業 主 任 者			1		6	4	1	1			13

車両配置状況

平成22年4月1日現在

署所別 区分	合計	消防本部	中消防署	中消防署森山分遣所	中消防署富加出張所	中消防署川辺出張所	中消防署八百津出張所	南消防署	南消防署東可児分遣所	南消防署西可児分署	南消防署御嵩分署	東消防署	東消防署東白川分遣所	東消防署七宗出張所
合計	62	7	12	2	3	3	3	13	2	3	3	6	2	3
指令車	4	1	1					1				1		
指揮車	1	1												
はしご付消防自動車	2		1					1						
水槽付消防ポンプ自動車	12		1	1	1	1	1	1	1	1	1	1	1	1
大型水そう車	2		1					1						
化学消防ポンプ自動車	2		1					1						
小型動力ポンプ積載車	1											1		
救助工作車	2		1					1						
救急車	14		2	1	1	1	1	2	1	1	1	1	1	1
消防長車	1	1												
広報車	9		1		1	1	1	1		1	1	1		1
連絡車	1	1												
査察車	4	2	1					1						
人員搬送車	2	1						1						
軽トラック	2		1					1						
資機材搬送車	3		1					1				1		

消防車両一覧表

平成22年4月1日現在

種別 所属	自動車種別	自動車番号	車名	年式	無積 線載 (W)	経過 年数	ボ ン プ 名	ボ ン プ 級 別	ボ ン プ 式	タ ン ク 容 量	ク 等
消防本部	消防長車	岐阜300 や 9253	ニッサン	17	10	5					
	連絡車	岐阜400 た 8475	トヨタ	16	10	6					
	査察車	岐阜400 た 1421	ニッサン	15	10	7					
	査察車	岐阜480 か 892	スバル	19	10	3					
	人員搬送車	岐阜301 ち 3636	トヨタ	19	10	3					
	指令車	岐阜800 さ 2884	トヨタ	12	10	10					
	指揮車	岐阜800 す 4932	トヨタ	17	10	5					
消防署	指令車	岐阜831 ね 119	三菱	16	10	6					
	広報車	岐阜800 す 1940	トヨタ	16	10	6					
	査察車	岐阜480 か 891	スバル	19	10	3					
	高規格救急車	岐阜800 す 9052	トヨタ	19	10	3					
	救急車	岐阜800 さ 6445	トヨタ	13	10	9					
	水槽付消防ポンプ自動車	岐阜800 さ 7237	日野	13	10	9	日本機械	A2	タービン	2,000 ^{リットル}	
	化学消防車	岐阜800 さ 9484	日野	15	10	7	日本機械	A2	タービン	薬液500 ^{リットル} 水1,300 ^{リットル}	
	大型水そう車	岐阜88 ひ 1951	三菱	9	10	13				10,000 ^{リットル}	
	はしご付消防自動車	岐阜800 は 734	日野	16	10	6				35m	
	救助工作車	岐阜800 は 551	日野	15	10	7					型
	資機材搬送車	岐阜88 ろ 6428	三菱	10	10	12					
	軽トラック	岐阜41 そ 5908	スズキ	6		16					
森分遣山所	高規格救急車	岐阜800 せ 2409	トヨタ	22	10	0					
	水槽付消防ポンプ自動車	岐阜88 る 6759	日野	5	10	17	日本機械	A2	タービン	1,500 ^{リットル}	
富加出張所	救急車	岐阜800 す 5667	トヨタ	17	10	5					
	水槽付消防ポンプ自動車	岐阜800 さ 4600	三菱	12	10	10	日本機械	A2	タービン	2,000 ^{リットル}	
	広報車	岐阜80 あ 1151	ダイハツ	11		11					
川辺出張所	救急車	岐阜800 す 5688	トヨタ	18	10	4					
	水槽付消防ポンプ自動車	岐阜88 ろ 4634	イスズ	9	10	13	日本造機	A2	タービン	2,000 ^{リットル}	
	広報車	岐阜80 あ 1245	ダイハツ	12		10					
八出百張津所	高規格救急車	岐阜800 さ 9290	トヨタ	14	10	8					
	水槽付消防ポンプ自動車	岐阜88 る 9928	日野	7	10	15	日本機械	A2	タービン	2,000 ^{リットル}	
	広報車	岐阜80 あ 1062	スズキ	10		12					

種別 所属	自動車種別	自動車番号	車名	年式	無積 (W)	線載	経過 年数	ボ ン ブ 社 名	ボ ン ブ 級 別	ボ ン ブ 型 式	タ ン ク 容 量	ク 等
南 消 防 署	指 令 車	岐阜800 す 2083	三 菱	16	10		6					
	広 報 車	岐阜800 す 4785	トヨタ	17	10		5					
	査 察 車	岐阜480 く 6672	三 菱	21	10		1					
	高規格救急車	岐阜800 す 3526	トヨタ	16	10		6					
	救 急 車	岐阜800 さ 2213	トヨタ	11	10		11					
	水槽付消防ポンプ自動車	岐阜88 る 5744	日 野	5	10		17	日本機械	A2	タービン	2,000ℓ	
	化学消防車	岐阜88 る 8433	日 野	7	10		15	日本機械	A2	タービン	薬液500ℓ 水1,300ℓ	
	大型水そう車	岐阜88 ひ 1771	日 野	8	10		14				10,000ℓ	
	はしご付消防自動車	岐阜88 ひ 528	ニッサン	1	10		21				30m	
	救助工作車	岐阜88 は 2082	日 野	9	10		13					型
	資機材搬送車	岐阜800 せ 1787	日 野	21	10		1					
	人員搬送車	岐阜301 と 7225	トヨタ	20			2					
	軽トラック	岐阜40 ま 6689	ダイハツ	14			8					
東分 可遣 児所	救 急 車	岐阜800 す 1123	トヨタ	15	10		7					
	水槽付消防ポンプ自動車	岐阜800 さ 2039	三 菱	11	10		11	日本造機	A2	タービン	2,000ℓ	
西 可 児 分 署	高規格救急車	岐阜800 す 7721	トヨタ	18	10		4					
	水槽付消防ポンプ自動車	岐阜800 は 1311	日 野	18	10		4	日本機械	A2	タービン	2,000ℓ	
	広 報 車	岐阜80 あ 1654	ダイハツ	15	10		7					
御 嵩 分 署	高規格救急車	岐阜800 す 1406	トヨタ	15	10		7					
	水槽付消防ポンプ自動車	岐阜88 る 2345	三 菱	9	10		13	日本機械	A2	タービン	2,000ℓ	
	広 報 車	岐阜80 あ 935	スバル	9	10		13					
東 消 防 署	指 令 車	岐阜88 る 6345	三 菱	10	10		12					
	広 報 車	岐阜800 せ 1393	トヨタ	21	10		1					
	高規格救急車	岐阜800 さ 4709	トヨタ	12	10		10					
	水槽付消防ポンプ自動車	岐阜88 る 6758	日 野	5	10		17	日本機械	A2	タービン	1,500ℓ	
	資機材搬送車	岐阜800 さ 8690	イスズ	14	10		8					
	小型動力ポンプ積載車	岐阜80 あ 758	ダイハツ	7	10		15	トーハツ	B2	タービン		
東分 白遣 川所	救 急 車	岐阜88 る 1652	トヨタ	8	10		14					
	水槽付消防ポンプ自動車	岐阜800 さ 9590	日 野	15	10		7	モリタ	A2	タービン	1,500ℓ	
七 宗 出 張 所	救 急 車	岐阜800 す 3032	トヨタ	16	10		6					
	水槽付消防ポンプ自動車	岐阜88 る 8432	日 野	7	10		15	日本機械	A2	タービン	1,500ℓ	
	広 報 車	岐阜80 あ 1653	ダイハツ	15			7					

消防資機材等配置状況

平成22年4月1日現在

区分	署所別	合計	消防本部	中消防署			中消防署 富加出張所			中消防署 川辺出張所			中消防署 八百津出張所			南消防署		南消防署 東可児分遣所		南消防署 西可児分署		南消防署 御嵩分署		東消防署		東消防署 東白川分遣所		東消防署 七宗出張所	
				中消防署	中消防署 森山分遣所	中消防署 富加出張所	中消防署 川辺出張所	中消防署 八百津出張所	南消防署	南消防署 東可児分遣所	南消防署 西可児分署	南消防署 御嵩分署	東消防署	東消防署 東白川分遣所	東消防署 七宗出張所														
ホース	65mm	414		77	27	22	35	93	26	36	65	33																	
ホース	50mm	628		125	46	62	47	98	47	47	107	49																	
酸素ボンベ		262		69	18	18	18	61	18	14	28	18																	
空気ボンベ		275	17	88	15	15	14	60	14	14	25	13																	
空気呼吸器		84		19	3	5	5	5	18	3	6	5	7	3	5														
放水銃		31		8	2	1	1	3	5	2	3	3	1	1	1														
インパルス銃		2		1				1																					
三連はしご		10		2	1			2	1	1		1	1	1															
移動用空気圧縮機		2		1				1																					
エンジンカッター		12		2		1	1	1	2			1	2	1	1														
チェーンソー		17	1	3	1	1	1	2	1	1	1	1	2	1	1														
ハイジャッキ		14		4		1	1	1	1	1	1	1	1	1	1														
ガス溶断器		5		2				2				1																	
電気溶接機		3		1				1				1																	
酸素溶接機		2		1				1																					
ガレージジャッキ		11		2		1	1	1	2		1	1	1		1														
発電機		33	1	5	2	3	2	2	5	2	2	2	3	2	2														
山林火災用分岐管		6	1	1				1	1				1		1														
除細動器		21	1	3	1	2	1	1	3	1	2	2	2	1	1														
バックボード		32	2	5	2	2	2	2	5	2	2	2	2	2	2														
ケッド		6		2				2		1		1																	
ハーフボード		7			1	1	1	1		1		1			1														
バスケットストレッチャー		4		1				2					1																
原動式油圧救助器具		9		1		1	1	1	1		1	1	1		1														
救命索発射銃		3		1				1					1																

区 分	署 所 別													
	合 計	消 防 本 部	中 消 防 署	中 消 防 署 森 山 分 遣 所	中 消 防 署 富 加 出 張 所	中 消 防 署 川 辺 出 張 所	中 消 防 署 八 百 津 出 張 所	南 消 防 署	南 消 防 署 東 可 児 分 遣 所	南 消 防 署 西 可 児 分 署	南 消 防 署 御 嵩 分 署	東 消 防 署	東 消 防 署 東 白 川 分 遣 所	東 消 防 署 七 宗 出 張 所
エ ア - テ ン ト	3		1					1				1		
ス キ マ ジ ャ ッ キ	2		1					1						
削 岩 機	2		1					1						
送 排 風 機	3		2					1						
救 助 訓 練 全 身 人 形	1		1											
画 像 探 索 機 (カ メ ラ)	1	1												
熱 画 像 カ メ ラ	2		1					1						
救 助 用 フ ァ イ バ ー ス コ ー プ	2		1					1						
防 毒 マ ス ク	41		8	3	3	3	3	3	3	3	3	3	3	3
有 毒 ガ ス 測 定 器	12		1	1	1	1	1	1	1	1	1	1	1	1
放 射 線 測 定 器	7		4					3						
放 射 線 防 護 服	4		2					2						
化 学 防 護 服 (陽 圧 式)	6		4					2						
耐 熱 服	4		2					2						
救 命 ボ ー ト	4	1	1					1				1		
船 外 機	4	1	1					1				1		
潜 水 具	15	15												
水 中 ス ク ー タ ー	1	1												
可 搬 式 ウ ィ ン チ	19		4	1	1	1	1	6			1	3		1
エ ア - バ ッ グ	3		1					1				1		
空 気 式 救 助 マ ッ ト	2		1					1						
エ ア - ツ ー ル	3		1					1				1		
レ ス キ ュ ー フ レ ー ム	2		1					1						
ロ ー ル グ リ ス	2		1					1						
除 染 シ ャ ワ ー シ ス テ ム	1		1											

消防相互応援協定等締結状況

締結年月日	相手側	内 容
昭和48年 3月 1日 昭和62年 2月28日改正	多 治 見 市	消 防 業 務 救 急 業 務
昭和49年 3月 1日 平成12年 3月28日改正	犬 山 市	消 防 業 務 救 急 業 務
昭和51年 8月17日	瑞 浪 市	消 防 業 務 救 急 業 務
昭和54年 3月28日	航空自衛隊岐阜基地司令	航 空 事 故 に 伴 う 災 害 発 生 時 の 連 絡 調 整
昭和54年12月26日 昭和62年 3月31日改正	中 濃 消 防 組 合	消 防 業 務 救 急 業 務
昭和56年10月 1日 平成17年 5月26日改正	下 呂 市	消 防 業 務 救 急 業 務
昭和57年10月 1日	恵 那 市	消 防 業 務 救 急 業 務
昭和57年10月 1日 平成17年 2月13日改正	中 津 川 市	消 防 業 務 救 急 業 務
昭和58年 1月28日	土 岐 市	消 防 業 務 救 急 業 務
昭和58年 3月15日	各 務 原 市	消 防 業 務 救 急 業 務
昭和61年 9月13日	郡上広域行政事務組合 中 濃 消 防 組 合	危 険 物 漏 油 処 理 資 器 材
平成 3年 3月11日	岐 阜 県 内 市 町 村 部 消 防 本 部	大 規 模 災 害 等
平成 6年 3月28日	岐 阜 県 知 事 ・ 市 町 村 部 消 防 本 部	岐 阜 県 防 災 ヘ リ コ プ タ ー
平成 9年 7月14日	加 茂 医 師 会 会 可 児 医 師 会	災 害 医 療 救 護 活 動
平成17年 2月25日	豊田市・瀬戸市・多治見市 土岐市・中濃消防組合	東 海 環 状 自 動 車 道 に 伴 う 消 防 ・ 救 急 業 務
平成18年 4月 5日	岐 阜 県 エ ル ピ ー ガ ス 協 会 可 茂 支 部	災 害 時 に お け る エ ル ピ ー ガ ス の 供 給
平成18年 4月 5日	岐 阜 県 石 油 商 業 組 合 可 児 支 部 ・ 加 茂 支 部	災 害 時 に お け る 石 油 類 燃 料 の 供 給
平成21年 3月 1日	岐阜市・大垣市・高山市・多治見市・関市・中津川市・美濃市・瑞浪市・羽島市・恵那市・美濃加茂市・土岐市・各務原市・可児市・飛騨市・郡上市・岐南町・笠松町・養老町・関ヶ原町・安八町・富加町・川辺町・八百津町・御嵩町・白川村・大垣消防組合・中濃消防組合・羽島郡広域連合・不破消防組合	岐 阜 県 内 の 高 速 道 路 等 に 伴 う 消 防 ・ 救 急 業 務
平成21年 3月 31日	木 曾 川 右 岸 用 水 土 地 改 良 区 連 合	農 業 用 水 施 設 の 緊 急 水 利 使 用

市町村別防火対象物数

平成22年3月31日現在

市町村名		合	美	可	坂	富	川	七	八	白	東	御
防火対象物の区分		計	濃	児	祝	加	辺	宗	百	川	白	嵩
		計	加	市	町	町	町	町	津	町	川	町
合計		5,381	1,629	2,115	229	178	245	91	244	266	72	312
1	イ 劇場、映画館等	4	2	1	0	0	0	0	0	1	0	0
	ロ 公会堂、集会場	211	35	93	10	9	11	7	14	15	6	11
2	イ キャバレー、ナイトクラブ等	4	2	2	0	0	0	0	0	0	0	0
	ロ 遊技場、ダンスホール	19	6	8	2	0	1	0	0	0	0	2
	ハ 風俗営業等	2	0	1	1	0	0	0	0	0	0	0
	ニ カラオケボックス等	2	1	1	0	0	0	0	0	0	0	0
3	イ 待合、料理店等	5	1	0	0	2	1	0	1	0	0	0
	ロ 飲食店	278	87	115	6	3	17	10	8	12	3	17
4	百貨店、マーケット等	304	94	151	4	7	8	2	10	11	3	14
5	イ 旅館、ホテル、宿泊所	63	22	10	1	0	1	1	6	12	6	4
	ロ 寄宿舎、下宿、共同住宅	1,287	468	618	66	15	38	3	13	16	2	48
6	イ 病院、診療所、助産所	103	32	44	2	2	4	3	4	4	2	6
	ロ 老人短期入所施設等	42	10	13	2	2	2	0	4	4	2	3
	ハ 老人デイサービスセンター等	88	21	19	4	4	6	5	8	8	2	11
	ニ 幼稚園、特別支援学校	14	3	9	1	0	0	0	0	0	0	1
7	小・中学校、高校、大学等	88	19	25	4	2	4	4	9	10	2	9
8	図書館、博物館等	10	2	3	1	1	0	1	0	0	1	1
9	イ 蒸気浴場、熱気浴場等	2	0	2	0	0	0	0	0	0	0	0
	ロ イ以外の公衆浴場	1	1	0	0	0	0	0	0	0	0	0
10	車両の停車場等	0	0	0	0	0	0	0	0	0	0	0
11	神社、寺院等	101	21	31	3	5	10	2	13	8	0	8
12	イ 工場、作業場等	1,114	275	301	74	72	78	23	89	81	25	96
	ロ 映画、テレビスタジオ	0	0	0	0	0	0	0	0	0	0	0
13	イ 自動車車庫、駐車場	11	5	2	0	0	1	1	1	1	0	0
14	倉庫	252	86	85	13	16	16	3	9	9	3	12
15	前各項に該当しない事業場	566	165	211	16	21	25	20	31	38	9	30
16	イ 特定複合用途防火対象物	622	216	293	12	10	13	5	14	25	3	31
	ロ イ以外の複合用途防火対象物	164	50	71	6	5	8	1	6	10	2	5
17	重要文化財等の建造物	24	5	6	1	2	1	0	4	1	1	3

防火対象物立入検査等の状況

平成21年度

防火対象物の区分		区分（延件数）	防火対象物数	立実入施検件査数	違（通知書）指件摘数	警発告（送令）件書数	改提善出報告書数	誓提出約件書数	緩和出願出書数	休止等届出件数
合計			5,381	1,163	761	0	454	1	14	31
1	イ	劇場、映画館等	4	336	213	0	0	0	0	0
	ロ	公会堂、集会場	211	38	25	0	42	0	2	1
2	イ	キャバレー、ナイトクラブ等	4	18	11	0	1	0	0	0
	ロ	遊技場、ダンスホール	19	4	2	0	6	0	0	3
	ハ	風俗営業等	2	4	3	0	0	0	0	0
	ニ	カラオケボックス等	2	0	0	0	0	0	0	0
3	イ	待合、料理店等	5	0	0	0	0	0	0	0
	ロ	飲食店	278	41	27	0	22	0	0	2
4		百貨店、マーケット等	304	94	78	0	58	0	0	3
5	イ	旅館、ホテル、宿泊所	63	28	26	0	20	1	0	0
	ロ	寄宿舍、下宿、共同住宅	1,287	40	23	0	19	0	0	0
6	イ	病院、診療所、助産所	103	27	16	0	12	0	2	1
	ロ	老人短期入所施設等	42	49	22	0	24	0	0	0
	ハ	老人デイサービスセンター等	88	21	5	0	8	0	0	1
	ニ	幼稚園、特別支援学校	14	4	4	0	4	0	0	0
7		小・中学校、高校、大学等	88	18	11	0	13	0	0	1
8		図書館、博物館等	10	3	3	0	2	0	0	0
9	イ	蒸気浴場、熱気浴場等	2	2	1	0	1	0	0	0
	ロ	イ以外の公衆浴場	1	0	0	0	0	0	0	0
10		車両の停車場等	0	0	0	0	0	0	0	0
11		神社、寺院等	101	10	9	0	6	0	0	0
12	イ	工場、作業場等	1,114	227	146	0	121	0	3	11
	ロ	映画、テレビスタジオ	0	0	0	0	0	0	0	0
13	イ	自動車車庫、駐車場	11	0	0	0	0	0	0	0
14		倉庫	252	22	13	0	7	0	0	0
15		前各項に該当しない事業場	566	41	25	0	20	0	2	5
16	イ	特定複合用途防火対象物	622	106	84	0	57	0	5	2
	ロ	イ以外の複合用途防火対象物	164	13	9	0	5	0	0	1
17		重要文化財等の建造物	24	17	5	0	6	0	0	0

用途別建築物消防同意状況

平成21年度

用途別		市町村名										
		合 計	美 濃 加 茂 市	可 児 市	坂 祝 町	富 加 町	川 辺 町	七 宗 町	八 百 津 町	白 川 町	東 白 川 村	御 嵩 町
合 計		318	96	141	13	11	10	0	18	3	0	26
1	イ 劇場、映画館等	0	0	0	0	0	0	0	0	0	0	0
	ロ 公会堂、集会場	7	2	3	0	0	0	0	0	0	0	2
2	イ キャバレー、ナイトクラブ等	0	0	0	0	0	0	0	0	0	0	0
	ロ 遊技場、ダンスホール	0	0	0	0	0	0	0	0	0	0	0
	ハ 風俗営業等	0	0	0	0	0	0	0	0	0	0	0
	ニ カラオケボックス等	0	0	0	0	0	0	0	0	0	0	0
3	イ 待合、料理店等	0	0	0	0	0	0	0	0	0	0	0
	ロ 飲食店	10	3	6	0	0	0	0	0	0	0	1
4	百貨店、マーケット等	21	7	12	0	1	0	0	0	0	0	1
5	イ 旅館、ホテル、宿泊所	0	0	0	0	0	0	0	0	0	0	0
	ロ 寄宿舍、下宿、共同住宅	19	7	8	2	0	1	0	0	0	0	1
6	イ 病院、診療所、助産所	10	2	7	0	0	0	0	0	0	0	1
	ロ 老人短期入所施設等	5	1	0	0	0	0	0	3	1	0	0
	ハ 老人デイサービスセンター等	5	0	4	0	1	0	0	0	0	0	0
	ニ 幼稚園、特別支援学校	3	2	1	0	0	0	0	0	0	0	0
7	小・中学校、高校、大学等	9	1	4	0	0	1	0	3	0	0	0
8	図書館、博物館等	0	0	0	0	0	0	0	0	0	0	0
9	イ 蒸気浴場、熱気浴場等	0	0	0	0	0	0	0	0	0	0	0
	ロ イ以外の公衆浴場	0	0	0	0	0	0	0	0	0	0	0
10	車両の停車場等	0	0	0	0	0	0	0	0	0	0	0
11	神社、寺院等	8	2	2	1	1	0	0	1	0	0	1
12	イ 工場、作業場等	28	3	13	1	1	1	0	1	1	0	7
	ロ 映画、テレビスタジオ	0	0	0	0	0	0	0	0	0	0	0
13	イ 自動車車庫、駐車場	0	0	0	0	0	0	0	0	0	0	0
14	倉庫	4	1	2	0	0	1	0	0	0	0	0
15	前各項に該当しない事業場	45	11	25	1	0	2	0	4	0	0	2
16	イ 特定複合用途防火対象物	10	3	5	0	1	0	0	0	1	0	0
	ロ イ以外の複合用途防火対象物	6	4	0	0	0	0	0	0	0	0	2
17	重要文化財等の建造物	0	0	0	0	0	0	0	0	0	0	0
専 用 住 宅		61	18	34	1	1	2	0	2	0	0	3
そ の 他		67	29	15	7	5	2	0	4	0	0	5

同意建築物の構造・工事別状況

平成21年度

区 分	合 計	耐 火	準 耐 火	そ の 他
合 計	318	13	42	263
新 築	217	9	26	182
増 築	99	4	16	79
改 築	0	0	0	0
移 転	0	0	0	0
模 様 替	0	0	0	0
用 途 変 更	2	0	0	2

3 階以上の建築物状況

平成22年3月31日現在

区 分		階 数								
		3階	4階	5階	6階	7階	8階	9階	10階	11階以上
合 計		805	295	85	35	18	15	4	4	4
1	イ 劇場、映画館等	0	1	0	0	0	0	0	0	0
	ロ 公会堂、集会場	11	0	0	1	0	0	0	0	0
2	ロ 遊技場、ダンスホール	1	0	0	0	0	0	0	0	0
3	ロ 飲食店	8	0	0	0	0	0	0	0	0
4	百貨店、マーケット等	14	6	0	0	0	0	0	0	0
5	イ 旅館、ホテル、宿泊所	11	3	2	2	1	1	0	1	0
	ロ 寄宿舍、下宿、共同住宅	261	161	40	12	10	9	2	2	3
6	イ 病院、診療所、助産所	17	6	3	2	0	1	0	0	0
	ロ 老人短期入所施設等	4	5	2	0	0	0	0	0	0
	ハ 老人サービスセンター等	5	1	0	0	0	0	0	0	1
7	小・中学校、高校、大学等	67	26	0	1	1	0	0	0	0
8	図書館、博物館等	2	0	0	0	0	0	0	0	0
11	神社、寺院等	3	0	0	0	0	0	0	0	0
12	イ 工場、作業場等	87	18	9	2	1	0	0	0	0
13	イ 自動車車庫、駐車場	1	1	0	0	0	0	0	0	0
14	倉庫	10	2	0	0	0	0	0	0	0
15	前各項に該当しない事業場等	92	16	9	3	0	0	0	0	0
16	イ 特定複合用途防火対象物	156	35	16	7	3	3	2	0	0
	ロ イ以外の複合用途防火対象物	54	14	4	5	2	1	0	1	0
17	重要文化財等の建造物	1	0	0	0	0	0	0	0	0

危険物施設等の状況

平成21年度

施設別 区分	合 計	製 造 所	貯 蔵 所								取 扱 所				
			屋 内 貯 蔵 所	屋 外 貯 蔵 所	貯 蔵 所	貯 蔵 所	地 下 貯 蔵 所	簡 易 貯 蔵 所	移 動 貯 蔵 所	貯 蔵 所	屋 外 貯 蔵 所	給 油 取 扱 所	第 一 販 売 取 扱 種 所	第 二 販 売 取 扱 種 所	一 般 取 扱 所
合 計	942	7	628	150	143	34	207	4	76	14	307	154 (65)	2	1	150
美濃加茂市	228	3	151	27	29	8	66	1	19	1	74	36 (14)	2	1	35
可 児 市	327	2	219	71	51	13	57	0	24	3	106	52 (24)	0	0	54
坂 祝 町	53	0	37	5	7	0	15	0	9	1	16	9 (6)	0	0	7
富 加 町	20	0	14	3	4	0	3	0	4	0	6	4 (3)	0	0	2
川 辺 町	51	0	35	9	8	2	11	0	2	3	16	8 (3)	0	0	8
七 宗 町	34	0	25	8	10	0	4	0	2	1	9	4 (0)	0	0	5
八 百 津 町	67	0	44	10	10	5	12	1	4	2	23	13 (4)	0	0	10
白 川 町	52	0	35	2	5	5	13	0	9	1	17	10 (2)	0	0	7
東 白 川 村	15	0	10	0	3	0	6	0	1	0	5	2 (0)	0	0	3
御 嵩 町	95	2	58	15	16	1	20	2	2	2	35	16 (9)	0	0	19

倍数別施設数

合 計	942	7	628	150	143	34	207	4	76	14	307	154 (65)	2	1	150
5倍以下	407	1	311	82	38	22	96	4	66	3	95	23 (23)	2	0	70
5倍を超え 10倍以下	218	2	152	41	30	12	59	0	1	9	64	12 (12)	0	0	52
10倍を超え 50倍以下	189	3	135	25	63	0	41	0	4	2	51	28 (27)	0	1	22
50倍を超え 100倍以下	37	1	16	1	3	0	7	0	5	0	20	16 (3)	0	0	4
100倍を超え 150倍以下	22	0	4	0	2	0	2	0	0	0	18	17 (0)	0	0	1
150倍を超え 200倍以下	24	0	5	1	4	0	0	0	0	0	19	19 (0)	0	0	0
200倍を超え 1,000倍以下	44	0	5	0	3	0	2	0	0	0	39	39 (0)	0	0	0
1,000倍を 超えるもの	1	0	0	0	0	0	0	0	0	0	1	0 (0)	0	0	1

*備考 給油取扱所の()内は、自家用給油取扱所の数。
但し、給油取扱所の数は、自家用給油取扱所の数を含む。

危険物施設等の各種申請及び届出状況

平成21年度

区分	施設別	合計	製造所	貯蔵所								取扱所	取扱				
				屋内貯蔵所	屋外貯蔵所	屋内貯蔵所	地下貯蔵所	簡易貯蔵所	移動貯蔵所	屋外貯蔵所	給油取扱所		第一販売取扱所	第二販売取扱所	一般取扱所		
申請状況	合計	126	3	46	11	10	0	17	0	8	0	77	48 (7)	0	0	29	
	許可申請	設置	12	1	5	4	0	0	1	0	0	0	6	2 (1)	0	0	4
		変更	34	0	13	1	3	0	5	0	4	0	21	15 (2)	0	0	6
	完成検査	設置	14	1	5	4	0	0	1	0	0	0	8	1 (1)	0	0	7
		変更	39	1	15	1	5	0	5	0	4	0	23	16 (2)	0	0	7
	仮貯蔵・仮取扱	1	0	1	0	1	0	0	0	0	0	0	0 (0)	0	0	0	
	仮使用承認	26	0	7	1	1	0	5	0	0	0	0	19	14 (1)	0	0	5
	許可証等再交付	0	0	0	0	0	0	0	0	0	0	0	0 (0)	0	0	0	
	合計	29															
	タンク検査	水張	24	20号タンク													
水圧		5	地下タンク														
届出状況	合計	705	6	457	121	77	13	207	7	25	7	242	152 (49)	0	0	90	
	用途の廃止	35	0	26	7	7	1	7	1	3	0	9	7 (3)	0	0	2	
	譲渡又は引渡し	4	0	4	1	0	0	0	1	2	0	0	0 (0)	0	0	0	
	種類・数量変更	13	0	11	9	1	0	0	0	0	1	2	1 (1)	0	0	1	
	変更	238	2	167	50	60	10	35	2	6	4	69	34 (16)	0	0	35	
	休止再開	休止	1	0	1	0	0	0	1	0	0	0	0	0 (0)	0	0	0
		再開	0	0	0	0	0	0	0	0	0	0	0	0 (0)	0	0	0
	事故発生	4	0	0	0	0	0	0	0	0	0	0	4	1 (0)	0	0	3
	資料提出	235	0	138	2	1	0	121	0	14	0	97	81 (17)	0	0	16	
	危険物保安監督者	選任	99	3	61	29	5	2	22	2	0	1	35	15 (7)	0	0	20
解任		76	1	49	23	3	0	21	1	0	1	26	13 (5)	0	0	13	

*備考 給油取扱所の()内は、自家用給油取扱所の数。
但し、給油取扱所の数は、自家用給油取扱所の数を含む。

危険物施設等に対する立入検査の状況

平成21年度

施設別 区分	合計	製造所	貯蔵								取扱所	取扱所			
			屋内貯蔵所	屋外貯蔵所	屋内貯蔵所	地下貯蔵所	簡易貯蔵所	移動貯蔵所	屋外貯蔵所	給油取扱所		第一販売取扱所	第二販売取扱所	一般取扱所	
施設数	942	7	628	150	143	34	207	4	76	14	307	154 (65)	2	1	150
立入検査延回数	254	1	204	49	23	8	52	0	69	3	49	14 (12)	0	0	35
違反指摘件数	119	0	87	20	12	3	23	0	28	1	32	14 (5)	0	0	18

*備考 給油取扱所の()内は、自家用給油取扱所の数。但し、給油取扱所の数は、自家用給油取扱所の数を含む。

市町村別各種届出・証明願等に関する状況

平成21年度

届出区	合計	市町村												
		美濃加茂市	可児市	坂祝町	富加町	川辺町	七宗町	八百津町	白川町	東白川村	御嵩町	管外		

防火管理者に関する事項

防火管理者	選任届	307	72	124	15	11	12	10	26	10	5	22	0
	解任届	221	56	72	12	7	11	8	20	10	5	20	0

証明願等に関する事項

証明願	り 災	52	29	10	0	0	0	6	0	0	1	4	2
	救 急 搬 送	23	17	3	0	0	0	0	0	0	0	0	3
	消 防 用 設 備 等	49	0	43	0	0	0	0	0	0	0	6	0
	危 険 物 完 成 検 査	0	0	0	0	0	0	0	0	0	0	0	0
	そ の 他	6	2	4	0	0	0	0	0	0	0	0	0
意見書	特 定 供 給 設 備	0	0	0	0	0	0	0	0	0	0	0	0
	液 化 石 油 ガ ス 販 売 施 設 等	2	0	1	0	0	0	0	0	0	0	1	0
通知書	消 防 用 設 備 等 適 合	1	0	1	0	0	0	0	0	0	0	0	0

建築同意に関する事項

同意願	昇 降 機 ・ 火 薬 庫 等	0	0	0	0	0	0	0	0	0	0	0	0
建 築 物 仮 使 用 承 認		0	0	0	0	0	0	0	0	0	0	0	0

市町村別各種届出状況

平成21年度

市町村名	合	美	可	坂	富	川	七	八	白	東	御
届出区分	計	濃	児	祝	加	辺	宗	百	川	白	嵩
		加	市	町	町	町	町	津	町	川	町
		茂						町		村	
		市									

消防法関係

合	計	532	127	232	24	11	23	10	44	24	5	32
消	防	376	85	145	18	11	15	9	42	14	5	32
液	貯蔵・取扱	132	38	73	6	0	5	0	1	9	0	0
	廃	23	4	14	0	0	3	0	1	1	0	0
圧	貯蔵・取扱	1	0	0	0	0	0	1	0	0	0	0
	廃	0	0	0	0	0	0	0	0	0	0	0

予防条例関係

合	計	1,495	332	389	57	54	85	98	137	91	45	207
防	火	152	45	59	5	11	5	1	7	4	0	15
炉・か	設	10	1	3	1	1	0	0	0	1	0	3
		29	7	8	0	4	0	0	5	2	0	3
		46	1	32	0	2	2	0	1	3	3	2
発	設	16	5	4	0	0	0	0	2	5	0	0
		25	3	10	0	0	4	0	3	2	0	3
		17	6	6	0	0	1	1	1	2	0	0
ネ	オ	0	0	0	0	0	0	0	0	0	0	0
水	素	0	0	0	0	0	0	0	0	0	0	0
火	災	281	47	46	14	13	12	54	20	3	18	54
		(105)	(6)	(0)	(1)	(8)	(3)	(44)	(9)	(2)	(0)	(32)
煙	火	33	2	20	0	0	0	0	3	7	1	0
催	物	9	5	3	1	0	0	0	0	0	0	0
水	道	11	0	2	0	0	0	3	0	6	0	0
道	路	760	185	175	33	17	55	34	73	48	19	121
少	量	43	8	12	2	1	1	1	9	4	2	3
		14	3	3	0	1	4	1	0	0	0	2
少	量	49	14	6	1	4	1	3	13	4	2	1

*備考 火災とまぎらわしい行為届出の件数は、電話等の連絡も含めた件数。
()は電話等の連絡件数。

各対象別防火・防災広報活動実施状況

平成21年度

対 象		合	町	住	婦	婦	学	保	少	子	老	各	自	そ
行事区分		計	・	民	人	人	校	育	年	供	人	種	衛	の
			区	防	(・	・	幼	消	会	ク	事	消	他
			会	火	女	自	稚	稚	防	会	ラ	業	防	の
			治	組	性)	治	園	園	ク	会	ブ	所	組	団
			会	織	防	会	会	会	ラ	会	所	所	織	体
			会	等	火	会	会	会	ブ	会	所	所	織	体
			会		組	会	会	会	ブ	会	所	所	織	体
			会		織	会	会	会	ブ	会	所	所	織	体
			会		等	会	会	会	ブ	会	所	所	織	体
合 計	実施回数	709		106		4		241		7		273		78
	参加人員	49,686		8,770		92		28,469		217		10,169		1,969
講 話 ・ 防 火 映 画		198		40		0		51		3		92		12
		20,026		1,280		0		14,057		107		4,475		107
救 急 法 指 導		346		35		2		99		3		145		62
		8,245		1,367		44		2,367		80		2,994		1,393
防 災 訓 練 等 指 導		134		26		2		67		0		36		3
		14,665		2,023		48		9,725		0		2,700		169
消 防 の 広 場 会 展 示 会		6		5		0		0		0		0		1
		4,400		4,100		0		0		0		0		300
幼 ・ 少 年 防 火 指 導		22		0		0		21		1		0		0
		1,944		0		0		1,914		30		0		0
防 火 パ レ ード		3		0		0		3		0		0		0
		406		0		0		406		0		0		0

消防・防災広報実施状況

平成21年度

活動区分		数	内 容
有線による放送等	有線放送及び行政無線等利用	107回	防火・防災対策 各種災害の予防対策 春、秋の火災予防運動 — について広報
印刷物による広報	防火ポスター	7回	各種防火ポスターを管内各所に掲示
	市町村広報紙利用	11回	管内各市町村の広報紙に随時掲載
	広報可茂消防	4回	年4回(7月、9月、11月、2月)管内の世帯に配布 各号64,500部
広報車による広報	火災予防運動	73回	春、秋の火災予防運動期間中、各署所ごとに随時巡回広報
	異常気象による火災予防	125回	火災警報・乾燥注意報等の発令時に随時
その他	防火作品募集	1回	管内各小・中学校の児童・生徒より防火ポスター募集
	消防広場開催	6回	各市町村の産業祭、農業祭、町民まつり等に共催
	婦人防火クラブ研修会	1回	・ 婦人(女性)防火クラブ消火器等取扱指導会 ・ 各市町村における研修会等

平成 21 年の火災概況

< 火災件数 >

火災件数は 126 件で、前年（106 件）に比べ 20 件の大幅な増加となりました。また、出火率（人口 1 万人当たりの出火件数）は、5.5 件/万人となりました。

< 火災種別 >

火災種別は、その他の火災が 53 件（42%）と火災全体の約半数を占めています。次いで、建物火災 48 件（38%）、車両火災 16 件（13%）、林野火災 9 件（7%）となりました。

< 出火原因 >

出火原因の多い順に見ると、その他・不明を除き、放火 27 件（21%）、放火の疑い 17 件（13%）、たき火 12 件（10%）、こんろ 8 件（6%）、火遊び 6 件（5%）などとなりました。

< 損害額 >

火災による損害額は 278,411 千円で、前年（185,994 千円）に比べ 92,417 千円の大幅な増加となりました。

また、火災 1 件当たりの損害額は約 2,210 千円、1 日あたりでは約 763 千円となりました。

< 死傷者 >

火災による死者は 3 名で、前年（2 名）に比べ 1 名の増加となりました。また、負傷者は 12 名で、前年（21 名）に比べ 9 名の減少となりました。

市町村別火災発生状況

平成21年

市町村名 区 分		合	美	可	坂	富	川	七	八	白	東	御
		計	濃	児	祝	加	辺	宗	百	川	白	嵩
		市	茂	市	町	町	町	町	津	町	川	町
		市	市	市	町	町	町	町	町	町	村	町
火災 件数 (件)	合計	126	45	35	5	1	1	3	4	0	1	31
	建物	48	22	16	1	0	0	2	0	0	1	6
	林野	9	0	3	0	0	0	0	0	0	0	6
	車両	16	8	3	0	0	0	0	3	0	0	2
	その他	53	15	13	4	1	1	1	1	0	0	17
焼損 棟数 (棟)	全焼	23	14	5	0	0	0	2	0	0	0	2
	半焼	6	0	3	1	0	0	0	0	0	0	2
	部分焼	20	9	4	0	0	0	4	0	0	0	3
	ぼや	32	16	11	0	0	0	0	0	0	1	4
り 災	人員(人)	118	36	44	0	0	0	8	0	0	6	24
	世帯	38	14	11	0	0	0	2	0	0	1	10
焼 損 面 積	建物床面積(m ²)	3,815	2,908	415	36	0	0	255	0	0	0	201
	建物表面積(m ²)	1,162	23	1,092	0	0	0	14	0	0	0	33
	林野(a)	22	0	14	0	0	0	0	0	0	0	8
死(傷 者)	死者	3	0	0	0	0	0	0	2	0	0	1
	負傷者	12	3	5	0	0	0	0	0	0	0	4
損 害 額 (千 円)	合計	278,411	209,898	45,474	484	5	0	4,191	413	0	7	17,939
	建物	270,644	203,875	44,710	484	0	0	4,191	0	0	7	17,377
	林野	0	0	0	0	0	0	0	0	0	0	0
	車両	7,248	5,774	741	0	0	0	0	413	0	0	320
	その他	519	249	23	0	5	0	0	0	0	0	242

月別火災発生状況

平成21年

区 分		月 別												
		合 計	一 月	二 月	三 月	四 月	五 月	六 月	七 月	八 月	九 月	十 月	十 一 月	十 二 月
火災件数 (件)	合 計	126	10	7	7	13	31	10	5	10	11	12	2	8
	建 物	48	5	2	2	5	6	4	3	6	4	6	1	4
	林 野	9	1	1	0	2	5	0	0	0	0	0	0	0
	車 両	16	2	1	2	1	3	2	1	1	0	2	0	1
	そ の 他	53	2	3	3	5	17	4	1	3	7	4	1	3
焼損棟数 (棟)	全 焼	23	1	1	1	0	4	2	1	0	2	2	3	6
	半 焼	6	1	0	0	1	1	0	1	1	0	0	0	1
	部 分 焼	20	0	1	2	0	2	3	0	0	6	1	0	5
	ぼ や	32	6	0	1	3	3	3	2	5	2	6	0	1
り 災	人 員 (人)	118	17	4	7	7	28	7	10	12	7	4	0	15
	世 帯	38	4	1	4	2	6	3	4	3	3	2	0	6
焼 損 面 積	建物床面積(m ²)	3,815	70	31	117	46	574	230	172	36	1,727	279	9	524
	建物表面積(m ²)	1,162	13	1	0	0	40	13	16	0	1,052	0	0	27
	林 野 (a)	22	8	0	0	8	6	0	0	0	0	0	0	0
死(傷人者)	死 者	3	0	0	0	0	0	2	0	0	0	0	0	1
	負 傷 者	12	1	0	1	2	0	1	1	2	0	0	0	4
損 害 額 (千 円)	合 計	278,411	15,395	1,295	4,135	3,015	40,008	3,485	12,502	665	163,451	16,665	167	17,628
	建 物	270,644	15,045	1,100	3,845	2,864	36,086	3,118	12,451	581	161,637	16,127	166	17,624
	林 野	0	0	0	0	0	0	0	0	0	0	0	0	0
	車 両	7,248	350	148	290	0	3,864	367	50	84	1,576	515	0	4
	そ の 他	519	0	47	0	151	58	0	1	0	238	23	1	0

最長無火災期間及び最多出場回数

最 長 無 火 災 期 間	平成20年	25日間	平成21年	21日間
		(9月29日~10月23日)		(11月1日~11月21日)
最 多 出 場 回 数	平成20年	1日3回	平成21年	1日9回
		(3月18日、4月2日、7月13日)		(5月3日)

時間別火災発生件数

平成21年

火災種別 時 間	合 計	建 物	林 野	車 両	そ の 他
0:00 ~ 1:59	9	5	0	1	3
2:00 ~ 3:59	7	5	0	0	2
4:00 ~ 5:59	5	2	0	3	0
6:00 ~ 7:59	6	4	0	2	0
8:00 ~ 9:59	4	2	0	0	2
10:00 ~ 11:59	13	7	2	1	3
12:00 ~ 13:59	19	3	1	4	11
14:00 ~ 15:59	15	2	2	0	11
16:00 ~ 17:59	12	3	1	1	7
18:00 ~ 19:59	14	9	1	0	4
20:00 ~ 21:59	6	3	0	1	2
22:00 ~ 23:59	5	2	1	1	1
不 明	11	1	1	2	7
合 計	126	48	9	16	53

四半期別火災発生状況

年 別 期 別	平 成 2 0 年				平 成 2 1 年			
	件 数 (件)	割 合 (%)	損 害 額 (千円)	割 合 (%)	件 数 (件)	割 合 (%)	損 害 額 (千円)	割 合 (%)
1期(1~3月)	36	34.0	24,475	13.2	24	19.0	20,825	7.5
2期(4~6月)	27	25.5	39,196	21.0	54	42.9	46,508	16.7
3期(7~9月)	27	25.5	43,868	23.6	26	20.6	176,618	63.4
4期(10~12月)	16	15.0	78,455	42.2	22	17.5	34,460	12.4
合 計	106	100.0	185,994	100.0	126	100.0	278,411	100.0

天候別火災発生件数

平成21年

天候	月	合	一	二	三	四	五	六	七	八	九	十	十一	十二
	計	月	月	月	月	月	月	月	月	月	月	月	月	月
晴	91	7	5	6	13	20	6	1	10	8	11	1	3	
曇	24	1	2	1	0	8	3	3	0	2	0	0	4	
雨	6	0	0	0	0	1	0	1	0	1	1	1	1	
雪	2	2	0	0	0	0	0	0	0	0	0	0	0	
霧	0	0	0	0	0	0	0	0	0	0	0	0	0	
不明	3	0	0	0	0	2	1	0	0	0	0	0	0	
合計	126	10	7	7	13	31	10	5	10	11	12	2	8	

風向別火災発生件数

平成21年

風向	合	北	北北東	北東	東北東	東	東南東	南東	南南東	南	南南西	南西	西南西	西	西北西	北西	北北西	無風	不明
種別	計	北	北北東	北東	東北東	東	東南東	南東	南南東	南	南南西	南西	西南西	西	西北西	北西	北北西	無風	不明
合計	126	5	4	2	0	4	6	5	4	7	9	11	10	6	12	15	13	10	3
建物	48	1	2	0	0	1	5	2	2	1	5	4	3	2	2	6	7	4	1
林野	9	0	0	0	0	0	0	1	0	1	0	2	2	1	0	1	1	0	0
車両	16	2	1	0	0	0	0	0	1	1	0	0	1	1	3	3	0	3	0
その他	53	2	1	2	0	3	1	2	1	4	4	5	4	2	7	5	5	3	2

火災の覚知方法

覚知別	年	平成20年					平成21年				
		合	建	林	車	その	合	建	林	車	その
区分		計	物	野	両	他	計	物	野	両	他
合計		106	51	5	9	41	126	48	9	16	53
火災報知専用電話(加入)		38	20	3	2	13	33	17	2	2	12
火災報知専用電話(携帯)		30	8	1	5	16	45	15	6	6	18
加入電話		6	4	0	0	2	15	4	0	4	7
駆け込み通報		2	1	0	0	1	3	1	0	1	1
事後聞知		30	18	1	2	9	29	11	1	3	14
その他		0	0	0	0	0	1	0	0	0	1

原因別火災発生件数

平成21年

原因 月別	合計	たこ	こ	焼却	ストーブ	煙突・煙道	電灯・電話等の配線	火遊び	マッチ・ライター	たき入れ	火入れ	放火	放火の疑い	かまど・風呂かまど	炉・ボイラー	電気機器・電気装置	溶接機・切断機	取灰	その他	不明
	合計	126	4	8	1	4	0	2	6	1	12	4	27	17	0	0	0	1	1	15
1月	10	0	0	0	0	0	1	1	0	3	0	3	0	0	0	0	0	0	2	0
2月	7	0	0	0	1	0	0	2	0	0	0	1	0	0	0	0	0	0	0	3
3月	7	0	0	0	1	0	0	0	0	1	1	3	0	0	0	0	0	0	0	1
4月	13	0	1	1	0	0	0	1	0	2	1	0	0	0	0	0	0	0	2	5
5月	31	1	0	0	0	0	0	0	0	1	0	13	10	0	0	0	0	1	1	4
6月	10	0	1	0	0	0	0	0	0	0	0	3	3	0	0	0	1	0	1	1
7月	5	0	2	0	0	0	0	0	0	0	0	0	0	0	0	0	0	0	2	1
8月	10	0	2	0	0	0	0	1	1	1	1	1	0	0	0	0	0	0	2	1
9月	11	1	0	0	0	0	0	0	0	1	1	0	1	0	0	0	0	0	2	5
10月	12	1	1	0	0	0	0	0	0	2	0	2	2	0	0	0	0	0	3	1
11月	2	1	0	0	0	0	0	0	0	0	0	0	1	0	0	0	0	0	0	0
12月	8	0	1	0	2	0	1	1	0	1	0	1	0	0	0	0	0	0	0	1
合計	126	4	8	1	4	0	2	6	1	12	4	27	17	0	0	0	1	1	15	23
美濃加茂市	45	2	3	0	1	0	1	1	1	5	0	6	8	0	0	0	1	1	7	8
可児市	35	2	3	1	0	0	1	2	0	2	3	9	2	0	0	0	0	0	3	7
坂祝町	5	0	0	0	0	0	0	0	0	2	0	0	0	0	0	0	0	0	1	2
富加町	1	0	0	0	0	0	0	0	0	0	1	0	0	0	0	0	0	0	0	0
川辺町	1	0	0	0	0	0	0	0	0	0	0	0	0	0	0	0	0	0	0	1
七宗町	3	0	0	0	1	0	0	0	0	1	0	0	0	0	0	0	0	0	0	1
八百津町	4	0	0	0	0	0	0	0	0	1	0	2	0	0	0	0	0	0	0	1
白川町	0	0	0	0	0	0	0	0	0	0	0	0	0	0	0	0	0	0	0	0
東白川村	1	0	0	0	0	0	0	1	0	0	0	0	0	0	0	0	0	0	0	0
御嵩町	31	0	2	0	2	0	0	2	0	1	0	10	7	0	0	0	0	0	4	3
合計	126	4	8	1	4	0	2	6	1	12	4	27	17	0	0	0	1	1	15	23
建物	48	2	8	0	4	0	2	3	1	1	0	8	2	0	0	0	0	0	8	9
林野	9	0	0	1	0	0	0	0	0	2	0	3	1	0	0	0	0	0	0	2
車両	16	0	0	0	0	0	0	0	0	1	0	6	3	0	0	0	0	0	3	3
その他	53	2	0	0	0	0	0	3	0	8	4	10	11	0	0	0	1	1	4	9

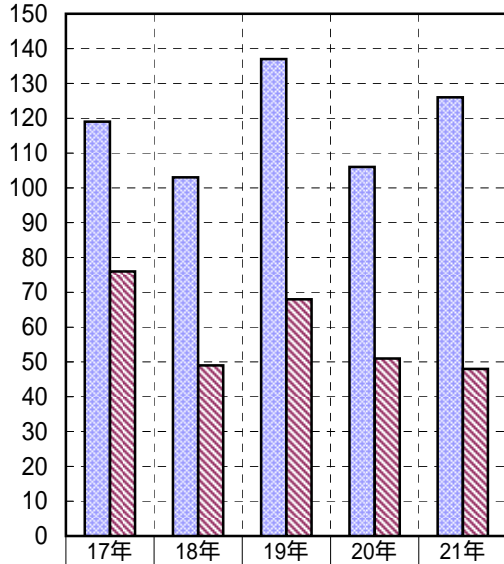
過去5年間の火災推移

区分 年	火災件数(件)				焼損棟数(棟)			り災 人員(人)		焼損面積 (㎡)			焼損面積 (a)		死傷者(人)				損害見積額(千円)				
	合計	建物	林野	車両	その他	全焼	半焼	部分焼	ぼや	人員	世帯	建物	床面	建表面積	林野	(a)	死者	負傷者	合計	建物	林野	車両	その他
可茂消防事務組合																							
平成17年	119	76	2	14	27	22	11	30	35	173	53	2,213	361	2	2	17	129,899	127,156	35	2,672	36		
平成18年	103	49	3	15	36	21	8	16	26	121	41	2,660	243	10	5	25	104,091	100,368	0	3,667	56		
平成19年	137	68	12	11	46	17	9	24	46	144	51	4,562	384	60	5	23	518,328	512,127	396	2,220	3,585		
平成20年	106	51	5	9	41	15	6	17	31	127	42	1,943	249	11	2	21	185,994	181,634	1	3,595	764		
平成21年	126	48	9	16	53	23	6	20	32	118	38	3,815	1,162	22	3	12	278,411	270,644	0	7,248	519		
岐 卓 県																							
平成21年	945	443	54	119	329	680	(棟)	416	世帯	23,155	2,686	224	30	111	2,066,425								
全 国 (概数)																							
平成21年	51,026	28,372	2,084	5,326	15,244	38,800	(棟)	25,487	世帯	1,224,884	123,176	106,400	1,877	7,654	93,124,477								

グラフで見る過去5年間の火災推移

火災件数

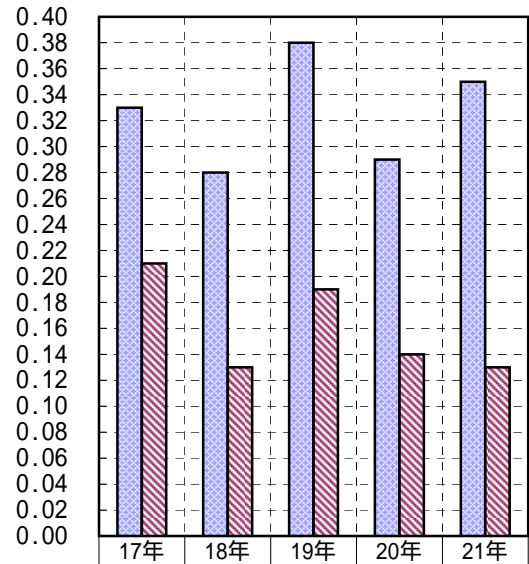
単位：件



■ 合計件数	119	103	137	106	126
■ 建物火災	76	49	68	51	48

一日当たりの火災件数

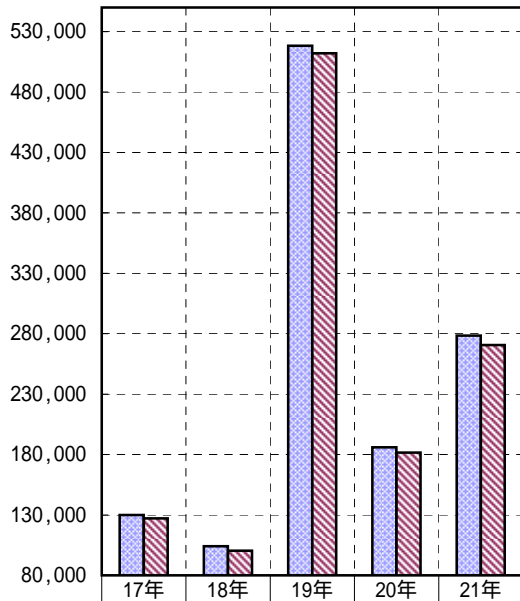
単位：件



■ 総件数	0.33	0.28	0.38	0.29	0.35
■ 建物	0.21	0.13	0.19	0.14	0.13

損害額

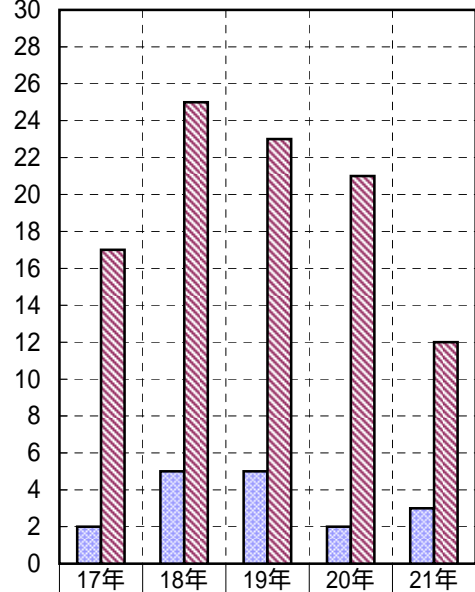
単位：千円



■ 合計	129,899	104,091	518,328	185,994	278,411
■ 建物	127,156	100,368	512,127	181,634	270,644

死傷者

単位：人



■ 死者	2	5	5	2	3
■ 負傷者	17	25	23	21	12

過去5年間のおもな火災

発 年	生 月	出 日	火 時	火 間	災 種	災 別	発 生 場 所	出 火 原 因	焼 損 面 積	死 傷 者 (人)	損 害 額 (千円)
17	3	23	20:40		建 物		美濃加茂市伊深町	不 明	1 9 8 m ²		16,360
	4	3	2:30		建 物		加茂郡東白川村神土	不 明	1 5 8 m ²		20,851
	4	28	7:00		建 物		加茂郡八百津町上牧野	不 明	1 9 4 m ²		10,459
	10	11	7:45		建 物		可児市若葉台	不 明	2 6 m ²	死1	3,389
	10	20	17:33		建 物		可児市下恵土	こ ん ろ	1 m ²	傷3	763
	11	12	15:20		その他		可児市大森	放 火		死1	
	11	21	12:55		建 物		可児郡御嵩町伏見	不 明	4 8 m ²		11,317
18	1	6	23:30		建 物		可児市川合	不 明	4 4 m ²	死1傷1	1,804
	1	17	2:00		建 物		加茂郡坂祝町酒倉	不 明	2 7 3 m ²	死1	5,502
	2	12	4:00		建 物		美濃加茂市加茂野町稲辺	た ば こ	1 6 2 m ²	傷1	10,224
	2	27	17:00		その他		加茂郡八百津町野上	た き 火		死1	
	4	22	不 明		その他		加茂郡川辺町上川辺	た き 火	2 m ²	死1	
	10	4	3:00		車 両		美濃加茂市御門町	衝 撃 の 火 花		死1	993
	12	4	17:00		建 物		加茂郡白川町黒川	ス ト - ブ	4 1 1 m ²	傷4	15,193
	12	16	4:20		建 物		美濃加茂市太田町	放 火 の 疑 い	1 4 6 m ²		15,505
19	1	14	17:35		建 物		可児市広見	ス ト - ブ	1 9 4 m ²	傷3	15,526
	3	11	0:10		建 物		美濃加茂市太田町	放 火	2 6 4 m ²	傷1	27,408
	5	日	時不明		その他		加茂郡八百津町潮見	放 火	8 m ²	死1	
	7	2	19:55		車 両		加茂郡坂祝町	そ の 他		傷3	24
	8	21	0:00		建 物		可児市今渡	た ば こ	6 5 m ²	死1傷4	6,128
	9	19	23:30		建 物		美濃加茂市本郷町	不 明	8 0 m ²	死1	9,950
	10	19	14:00		建 物		加茂郡白川町黒川	た き 火		死1	
	10	24	6:30		建 物		可児市土田	不 明	1 3 m ²	傷1	49,006
	11	25	15:25		建 物		美濃加茂市蜂屋町	不 明	1 8 6 m ²		11,747
	12	1	4:00		建 物		美濃加茂市下米田町	ス ト - ブ	1 1 9 m ²	傷3	13,460
	12	5	21:35		建 物		美濃加茂市加茂野町	不 明	2,099 m ²		319,115
	12	12	14:15		建 物		美濃加茂市本郷町	そ の 他	8 9 m ²		12,505
	12	21	16:30		建 物		可児市瀬田	放 火		死1	20
20	1	22	21:20		建 物		美濃加茂市蜂屋町	た ば こ	4 4 m ²	死1	6,138
	3	19	16:40		建 物		可児市今渡	不 明	1 1 2 m ²		13,819
	4	14	20:05		建 物		可児郡御嵩町中	た ば こ	1 2 2 m ²	傷3	6,380
	5	15	3:50		建 物		可児市臯ヶ丘	た ば こ	6 2 m ²	傷3	19,163
	8	21	0:00		建 物		美濃加茂市下米田町	不 明	2 0 9 m ²	死1	25,045
	9	7	8:30		建 物		可児市緑	マ ッ チ ・ ラ イ タ ー	1 2 0 m ²		15,393
	11	23	0:00		建 物		美濃加茂市加茂川町	そ の 他	1 1 6 m ²	傷2	10,462
	12	4	15:20		建 物		美濃加茂市下米田町	不 明	7 2 m ²		11,374
	12	10	11:20		建 物		美濃加茂市加茂野町	電 灯 ・ 電 話 等 の 配 線			24,869
21	5	1	20:05		建 物		可児市土田	不 明	1 7 3 m ²		22,039
	6	4	4:00		車 両		加茂郡八百津町八百津	放 火		死2	181
	7	11	6:25		建 物		可児郡御嵩町御嵩	こ ん ろ	1 7 1 m ²	傷1	12,433
	9	6	20:30		建 物		美濃加茂市加茂野町今泉	不 明	1,636 m ²		148,209
	9	30	11:00		建 物		可児市土田	不 明			13,120
	10	19	8:20		建 物		美濃加茂市本郷町	た ば こ	1 7 9 m ²		14,966
	12	8	15:45		その他		可児郡御嵩町古屋敷	放 火		死1	
	12	26	0:50		建 物		美濃加茂市伊深町	ス ト - ブ	3 4 3 m ²	傷1	13,344

損害額10,000千円以上、焼損面積200アール以上、死者1名以上、負傷者3名以上の火災

平成 2 1 年救急概況

< 出場件数 >

平成 2 1 年の救急出場件数は 6 , 2 2 8 件で、前年 (6 , 2 8 4 件) に比べ 5 6 件の減少となりました。

救急車の出場については、1 日当たり約 1 7 回出場し、管内住民約 3 8 人に 1 人の割合で利用したことになります。

< 救急種別 >

救急種別では急病が 3 , 8 5 4 件で、全体の 6 2 % を占めています。次いで、一般負傷 8 5 4 件 (1 4 %)、交通事故 7 9 9 件 (1 3 %) となりました。

他の種別については、自損行為 9 5 件、労働災害 5 9 件、運動競技 4 0 件、加害 3 6 件、火災 1 0 件、水難事故 8 件、その他 4 7 3 件となりました。

平成 2 1 年救助概況

< 出場件数 >

平成 2 1 年の救助出場件数は 1 1 0 件で、前年 (1 3 7 件) に比べて 2 7 件の減少となりました。

< 事故種別 >

事故種別では交通事故が 4 7 件で、全体の 4 3 % を占めています。他の種別については火災 2 1 件、水難事故 9 件、機械による事故 3 件、ガス及び酸欠事故 3 件、建物等による事故 1 件、その他の事故 2 6 件となりました。

市町村別救急出場等の状況

平成21年

区分	市町村名	合	美	可	坂	富	川	七	八	白	東	御	管
		計	濃	児	祝	加	辺	宗	百	川	白	嵩	外
			加	市	町	町	町	町	津	町	川	町	
			茂	市	町	町	町	町	町	町	村	町	
			市	市	町	町	町	町	町	町	村	町	
出場件数		6,228	1,624	2,507	193	178	327	165	355	243	67	558	11
傷病者搬送件数		5,953	1,565	2,399	188	170	317	154	330	229	60	534	7
不搬送件数		273	59	107	5	8	10	10	25	14	7	24	4
医師資器材等搬送		2	0	1	0	0	0	1	0	0	0	0	0
搬送人員		6,101	1,608	2,450	197	173	325	161	337	239	60	544	7
出 場 件 数	火災	10	2	3	0	0	0	0	0	0	0	5	0
	自然災害	0	0	0	0	0	0	0	0	0	0	0	0
	水難事故	8	2	1	2	0	0	1	0	1	0	1	0
	交通事故	799	219	333	38	19	24	25	36	21	5	74	5
	労働災害	59	19	21	3	3	1	1	4	0	0	7	0
	運動競技	40	9	16	4	3	2	0	2	1	0	3	0
	一般負傷	854	205	356	24	25	37	25	52	36	9	84	1
	加害	36	11	20	0	0	0	0	0	0	0	5	0
	自損行為	95	25	36	1	0	5	4	5	6	3	10	0
	急病	3,854	990	1,514	121	126	242	99	250	153	41	313	5
その他	473	142	207	0	2	16	10	6	25	9	56	0	

覚知別救急出場状況

平成21年

覚知別	月別	合	一	二	三	四	五	六	七	八	九	十	十一	十二
		計	月	月	月	月	月	月	月	月	月	月	月	月
合計		6,228	566	483	499	495	462	472	512	535	495	518	555	636
119(専用電話)		4,082	373	313	337	310	307	286	326	344	333	339	377	437
119(携帯電話)		1,129	104	93	88	89	78	101	100	106	88	84	103	95
一般加入電話		374	35	36	29	32	20	32	29	30	11	43	39	38
駆込み通報		128	11	7	5	6	4	8	14	20	30	11	7	5
その他		515	43	34	40	58	53	45	43	35	33	41	29	61

月別救急出場等の状況

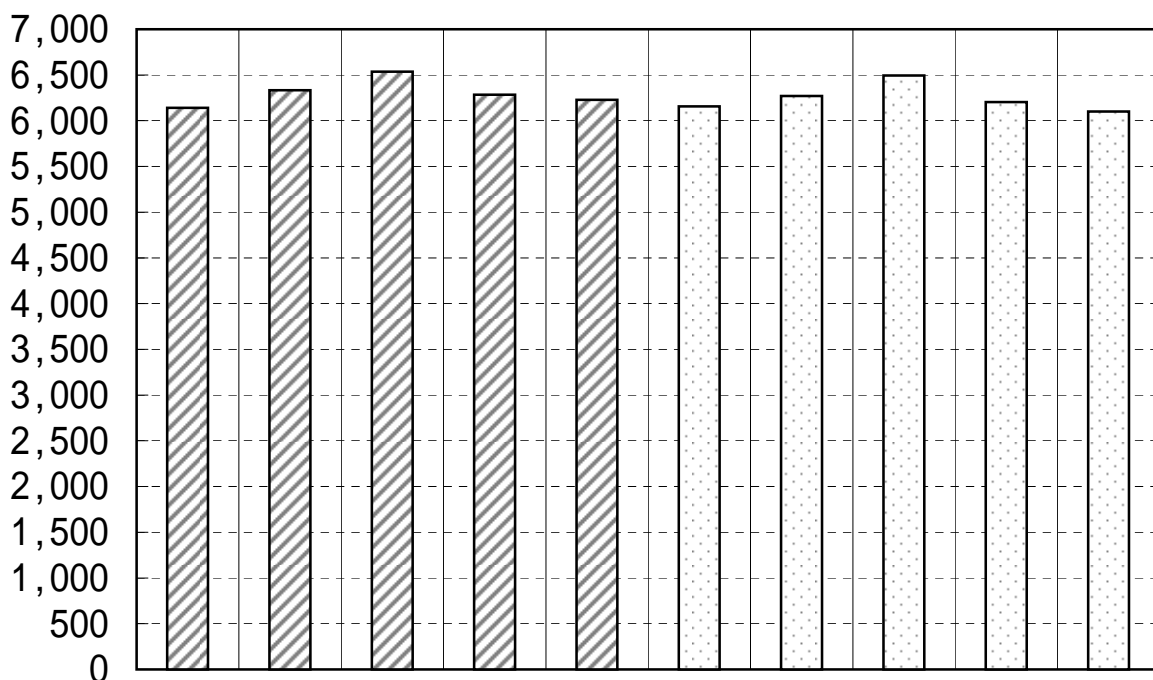
平成21年

区 分		月	合	一	二	三	四	五	六	七	八	九	十	十一	十二
		計	月	月	月	月	月	月	月	月	月	月	月	月	月
救急 出 場 件 数	合 計	6,228	566	483	499	495	462	472	512	535	495	518	555	636	
	火 災	10	1	0	2	1	0	0	1	1	0	0	0	4	
	自然災害	0	0	0	0	0	0	0	0	0	0	0	0	0	
	水難事故	8	0	0	0	0	3	0	2	2	0	0	1	0	
	交通事故	799	59	64	72	61	46	71	60	65	78	63	75	85	
	労働災害	59	5	4	6	5	5	7	7	3	5	2	5	5	
	運動競技	40	1	4	3	2	4	6	6	2	3	3	4	2	
	一般負傷	854	75	55	83	64	68	65	66	67	84	72	70	85	
	加 害	36	4	4	4	4	3	1	3	2	4	3	2	2	
	自損行為	95	6	10	7	4	6	8	8	4	15	7	8	12	
	急 病	3,854	374	302	289	315	292	269	319	348	277	326	345	398	
	そ の 他	473	41	40	33	39	35	45	40	41	29	42	45	43	
搬 送 人 員	合 計	6,101	550	469	482	496	446	458	506	535	487	503	547	622	
	死 亡	男	58	5	8	3	2	9	5	2	4	2	2	8	8
		女	28	7	1	5	1	1	0	0	1	1	3	0	8
	重 症	男	560	51	44	53	48	38	43	51	46	47	39	60	40
		女	489	51	40	45	42	36	33	39	40	28	38	43	54
	中 等 症	男	1,513	141	119	124	102	108	133	126	135	118	135	133	139
		女	1,225	103	100	86	139	92	92	94	100	96	98	95	130
	軽 症	男	1,208	100	88	91	91	87	93	114	111	91	97	111	134
		女	1,016	92	69	75	71	73	59	80	98	104	91	97	107
	そ の 他	男	1	0	0	0	0	0	0	0	0	0	0	0	1
		女	3	0	0	0	0	2	0	0	0	0	0	0	1
	計	男	3,340	297	259	271	243	242	274	293	296	258	273	312	322
女		2,761	253	210	211	253	204	184	213	239	229	230	235	300	
出 場 件 数		6,228	566	483	499	495	462	472	512	535	495	518	555	636	
不 搬 送 件 数		273	25	22	27	19	25	22	22	17	21	24	22	27	

過去5年間の救急推移

救急出場件数（件）

搬送人員（人）



		救急出場件数					搬送人員				
		17年	18年	19年	20年	21年	17年	18年	19年	20年	21年
合計		6,140	6,334	6,536	6,284	6,228	6,157	6,271	6,494	6,203	6,101
事故種別	火災	12	28	22	16	10	11	21	21	14	10
	自然災害	0	0	0	0	0	0	0	0	0	0
	水難事故	2	9	2	3	8	1	4	1	1	3
	交通事故	1,015	930	962	889	799	1,253	1,123	1,154	1,037	901
	労働災害	107	95	98	80	59	104	95	93	81	58
	運動競技	19	29	27	25	40	20	29	28	25	40
	一般負傷	788	780	880	825	854	759	757	865	808	828
	加害	33	30	28	30	36	33	28	24	28	31
	自損行為	68	96	106	100	95	53	68	83	77	72
	急病	3,629	3,875	3,855	3,823	3,854	3,463	3,700	3,680	3,651	3,701
	その他	467	462	556	493	473	460	446	545	481	457
1日平均		16	17	18	17	17	16	17	18	17	17
1ヶ月平均		511	527	544	525	519	513	522	541	517	508
管内人口に対する割合		37人に1件	36人に1件	35人に1件	37人に1件	38人に1件	37人に1人	37人に1人	36人に1人	38人に1人	38人に1人

市町村別救助出場状況

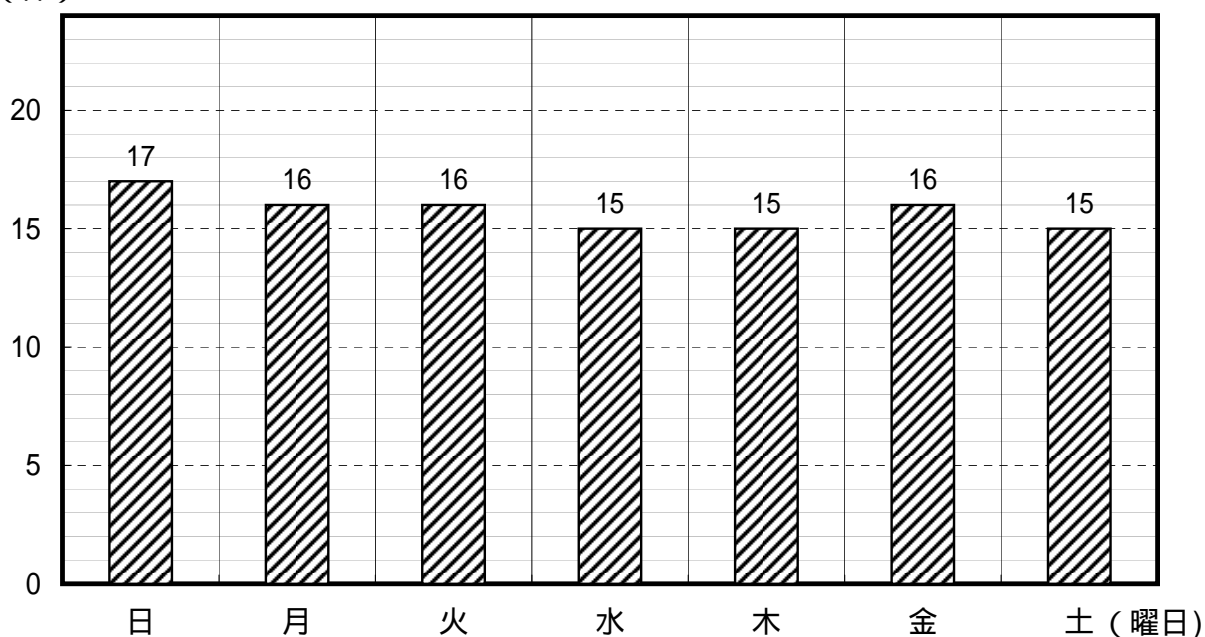
平成21年

事故種別 市町村名	火 災	交通事故	水難事故	自然災害	機械に よる事故	建物等 による事故	ガス及び 酸欠事故	破裂事故	その他	合 計
	美濃加茂市	13	12	1	0	2	0	0	0	5
可 児 市	6	17	1	0	1	0	2	0	11	38
坂 祝 町	1	5	1	0	0	0	0	0	0	7
富 加 町	0	2	0	0	0	0	0	0	0	2
川 辺 町	0	2	0	0	0	1	0	0	0	3
七 宗 町	0	2	1	0	0	0	0	0	2	5
八 百 津 町	0	2	1	0	0	0	0	0	4	7
白 川 町	0	0	3	0	0	0	1	0	1	5
東白川村	0	0	0	0	0	0	0	0	0	0
御 嵩 町	1	4	1	0	0	0	0	0	2	8
管 外	0	1	0	0	0	0	0	0	1	2
合 計	21	47	9	0	3	1	3	0	26	110

曜日別救助出場件数

平成21年

(件)



事故種別救助活動状況

平成21年

事故種別 区分	火災	交通事故	水難事故	自然災害	機械による事故	建物等による事故	ガス及び酸欠事故	破裂事故	その他	合計
	出場件数	21	47	9	0	3	1	3	0	26
活動件数	19	19	6	0	1	0	3	0	12	60
救助人員	0	21	6	0	1	0	3	0	12	43

月別救助出場状況

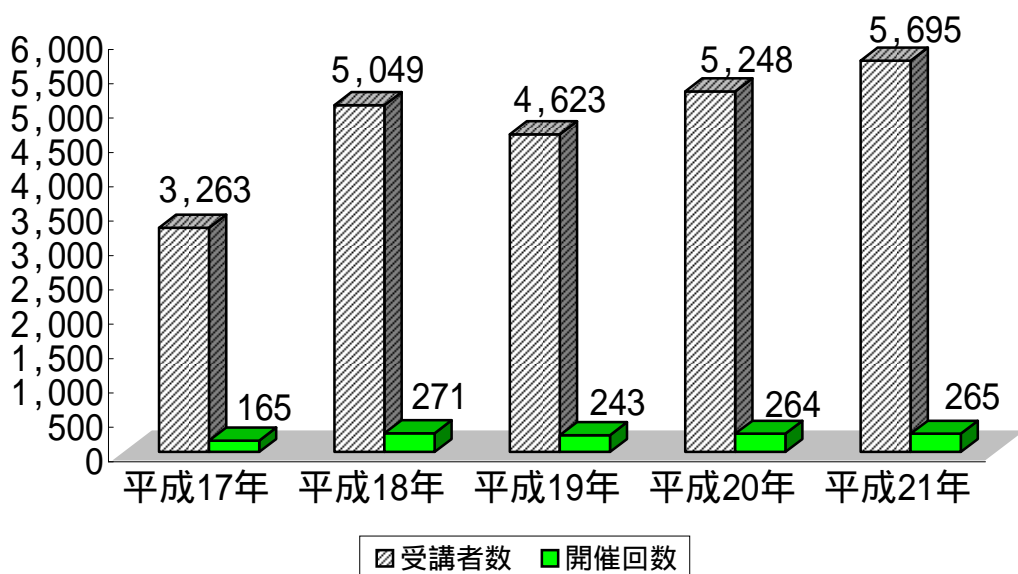
平成21年

事故種別 区分	火災	交通事故	水難事故	自然災害	機械による事故	建物等による事故	ガス及び酸欠事故	破裂事故	その他	合計
	1月	4	6	0	0	1	0	0	0	1
2月	0	6	0	0	1	0	0	0	0	7
3月	0	3	1	0	1	0	0	0	2	7
4月	1	2	0	0	0	0	1	0	1	5
5月	3	2	4	0	0	0	1	0	6	16
6月	1	3	0	0	0	0	0	0	2	6
7月	1	1	2	0	0	0	0	0	3	7
8月	1	5	1	0	0	0	0	0	2	9
9月	4	4	0	0	0	1	0	0	3	12
10月	3	5	0	0	0	0	0	0	1	9
11月	0	5	1	0	0	0	0	0	1	7
12月	3	5	0	0	0	0	1	0	4	13
合計	21	47	9	0	3	1	3	0	26	110

普通救命講習受講状況

		1月	2月	3月	4月	5月	6月	7月	8月	9月	10月	11月	12月	合計
平成17年	受講者数	32	87	58	114	148	395	951	340	507	175	255	201	3,263
	開催回数	2	4	4	5	7	19	41	22	23	12	17	9	165
平成18年	受講者合計	38	164	323	108	362	695	1,018	458	800	435	377	271	5,049
	開催回数	2	8	16	4	15	35	57	34	36	27	22	15	271
平成19年	受講者合計	151	326	228	165	198	511	1,058	448	426	539	399	174	4,623
	開催回数	4	14	10	8	8	26	58	24	25	35	23	8	243
平成20年	受講者合計	134	251	139	251	299	693	1,158	699	651	441	426	106	5,248
	開催回数	8	13	8	9	13	29	59	39	30	30	21	5	264
平成21年	官公庁	9	35	0	0	0	65	61	168	110	188	169	80	885
	消防団	0	9	0	25	0	0	91	31	91	29	26	0	302
	自治会	18	43	0	0	46	106	36	31	25	59	20	0	384
	事業所	110	301	100	211	124	137	372	81	350	280	244	108	2,418
	学校関係	74	21	0	20	76	116	286	85	174	138	45	84	1,119
	各種団体	21	0	44	14	29	100	28	16	95	33	35	26	441
	一般公募	0	9	0	52	0	0	53	7	0	9	16	0	146
	受講者合計	232	418	144	322	275	524	927	419	845	736	555	298	5,695
	開催回数	11	23	8	13	12	22	48	20	34	38	22	14	265

過去5年間の普通救命講習状況



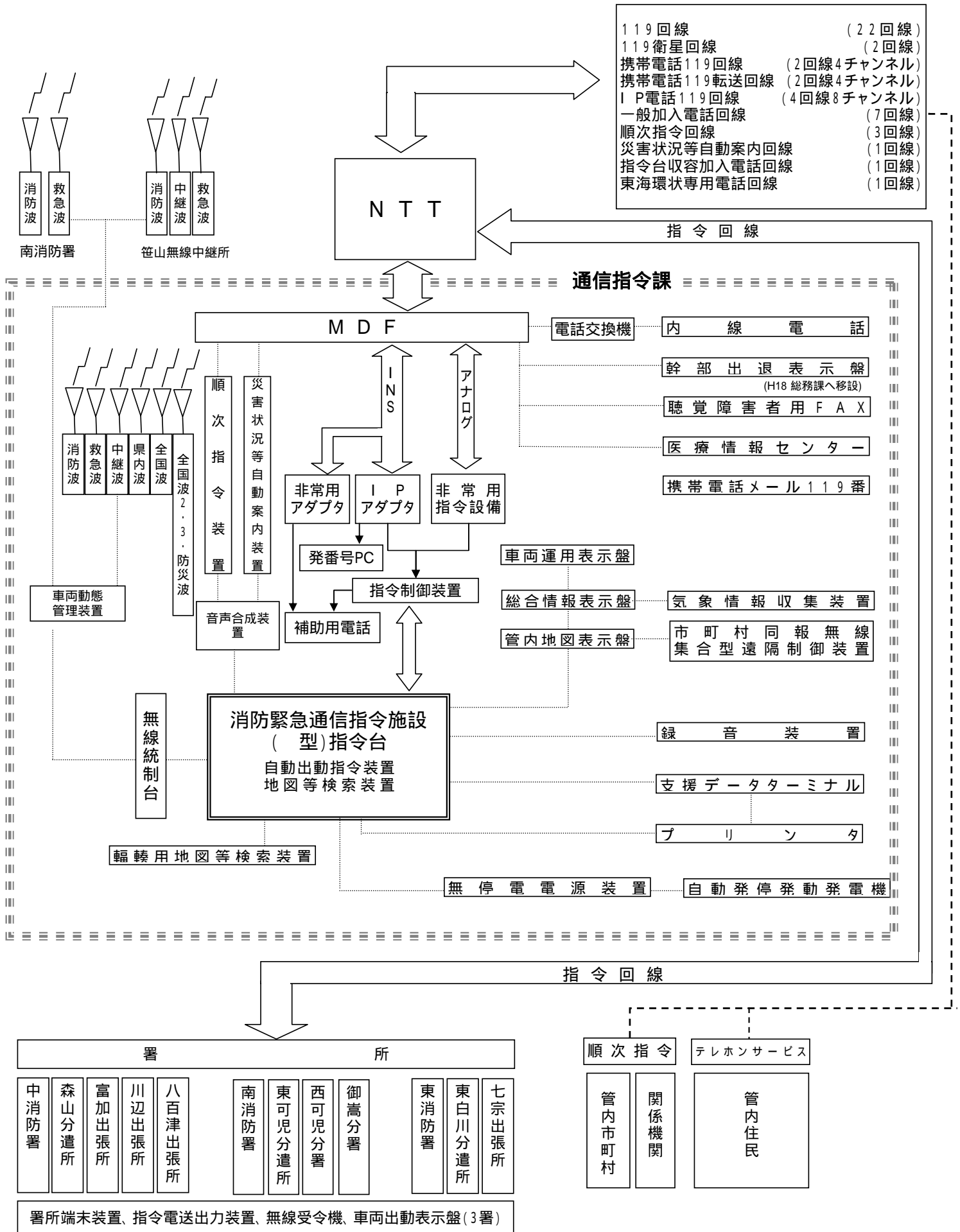
通 信 施 設 状 況

平成22年4月1日現在

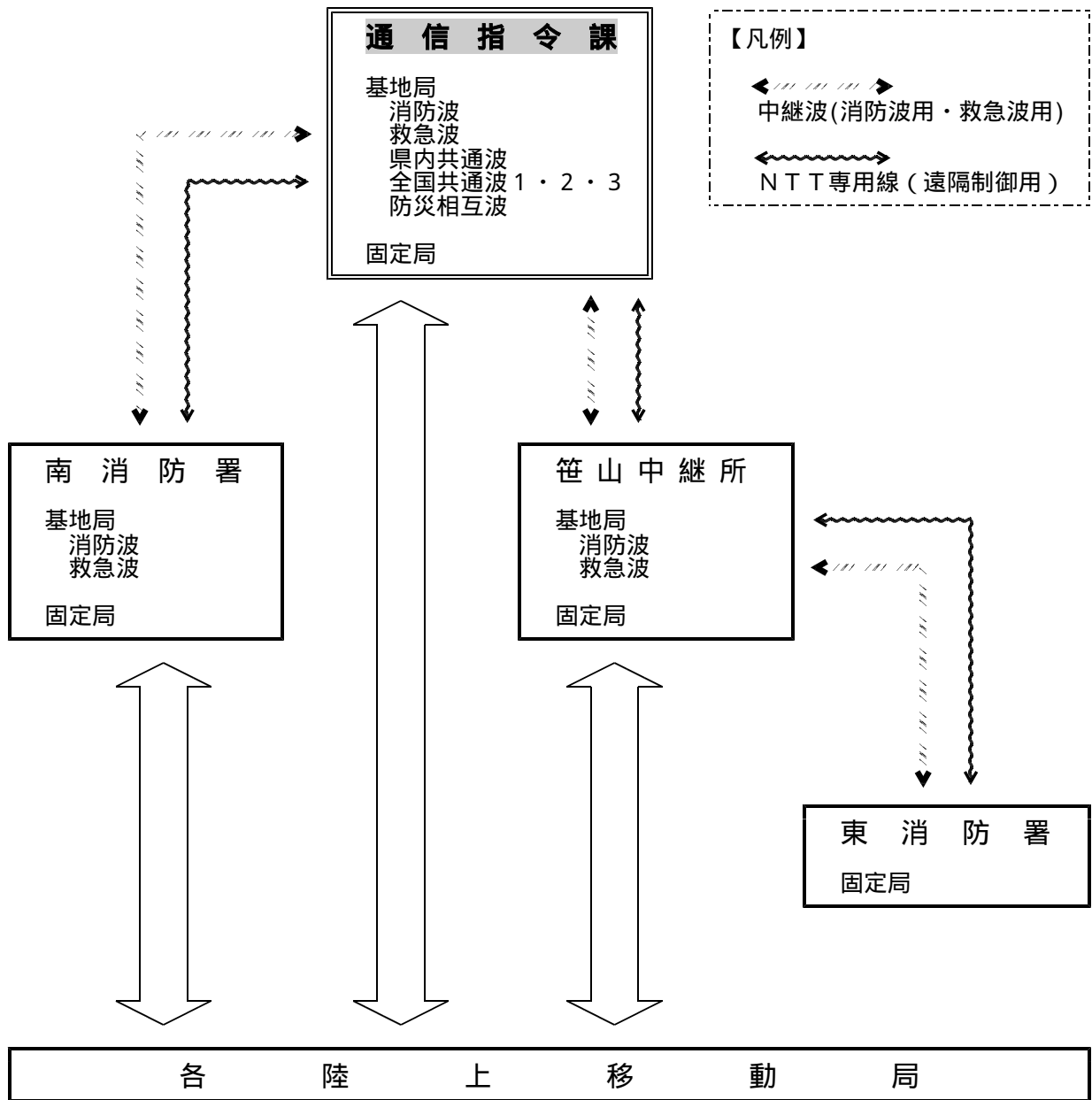
署所及び中継所 区分		消防本部	中消防署	中消防署森山分遣所	中消防署富加出張所	中消防署川辺出張所	中消防署八百津出張所	南消防署	南消防署西可児分署	南消防署東可児分遣所	南消防署御嵩分署	東消防署	東消防署東白川分遣所	東消防署七宗出張所	笹山中継所	計	
消 防 緊 急 通 信 指 令 施 設	指 令 装 置	指令台	1													1	
		指令制御装置	1														1
		非常用指令設備	1														1
	録音装置	メモ録音装置	7														7
		長時間録音装置	1														1
		直流電源装置	1														1
		署所端末装置		1	1	1	1	1	1	1	1	1	1	1	1		12
		車両運用表示盤	1														1
	自動出 動指定 装置	本体及び周辺機器	2														2
		無停電電源装置	1														1
	無線統制台	1														1	
指令電 送装置	指令電送送信装置	1														1	
	指令電送出力装置		1	1	1	1	1	1	1	1	1	1	1	1		12	
	地図等検索装置	2														2	
車両動 態管理 装置	親局装置	1														1	
	車載端末装置		9	2	2	2	2	9	2	2	2	5	2	2		41	
	外部設定器		5	1	1	1	1	5	1	1	1	1	1	1		20	
	順次指令装置	1														1	
	災害状況等自動案内装置	1														1	
	気象情報収集装置	1														1	
	音声合成装置	1														1	
	管内地図表示盤	1														1	
	総合情報表示盤	1														1	
	車両出動表示盤		1					1				1				3	
	自動発停発動発電機	1														1	
	署所用無線受令機		1	1	1	1	1	1	1	1	1	1	1	1		12	
	重要着信表示盤	5	1													6	
	管内地図パネル	2														2	

署所及び中継所		区 分														計		
		消防本部	中消防署	中消防署森山分遣所	中消防署富加出張所	中消防署川辺出張所	中消防署八百津出張所	南消防署	南消防署西可児分署	南消防署東可児分遣所	南消防署御嵩分署	東消防署	東消防署東白川分遣所	東消防署七宗出張所	笹山中継所			
無 線 設 備	基地局	2						2							2	6		
	固定局	1						1				1			1	4		
	陸 上 移 動 局	車 載	消防用(10W)	7	11	2	2	2	2	11	3	2	3	6	2	2		55
			救急用(10W)		2	1	1	1	1	2	1	1	1	1	1	1		14
		携 帯	(10W)	1	1					1				1				4
			(1W・5W)	2	8	2	2	2	3	8	2	2	2	4	2	2		41
	(1W)400MHz帯	1	8	2	2	2	2	8	3	2	3	5	2	2		42		
1 1 9	N T T	119回線	22													22		
		衛星119回線	2														2	
	I P	119回線	8														8	
1 1 9	携 帯 電 話	119番受付転送装置	1														1	
		119回線(4通信事業者)	8														8	
		119転送回線	2														2	
		メール119番回線	3														3	
聴覚障害者用ファックス		1															1	
東海環状線専用電話		1															1	
電 話	一般加入電話回線		7		1	1	1	1	3	1	1	1	2	1	1		21	
	庁内電話回線		32		1	1	1	1	2	1	1	1	1	1	1		44	
	携帯電話機		7	5	1	2	2	2	5	3	1	3	3	1	2		37	
	指 令 台 収 容	加入電話回線	1														1	
		順次指令回線	3														3	
		災害状況等自動案内回線	1														1	
岐阜県救急医療情報センター		1															1	
市町村同報無線集成型遠隔制御装置		1															1	

消防緊急指令施設系統図



無線回線系統圖



消防波		152.79MHz
救急波	基地局	146.82MHz
	移動局	142.82MHz
県内共通波		153.01MHz
全国共通波	1	150.73MHz
	2	148.75MHz
	3	154.15MHz

防災相互波	158.35MHz
中継波	150.27MHz

署活波(携帯)	466.3625MHz
	466.4125MHz

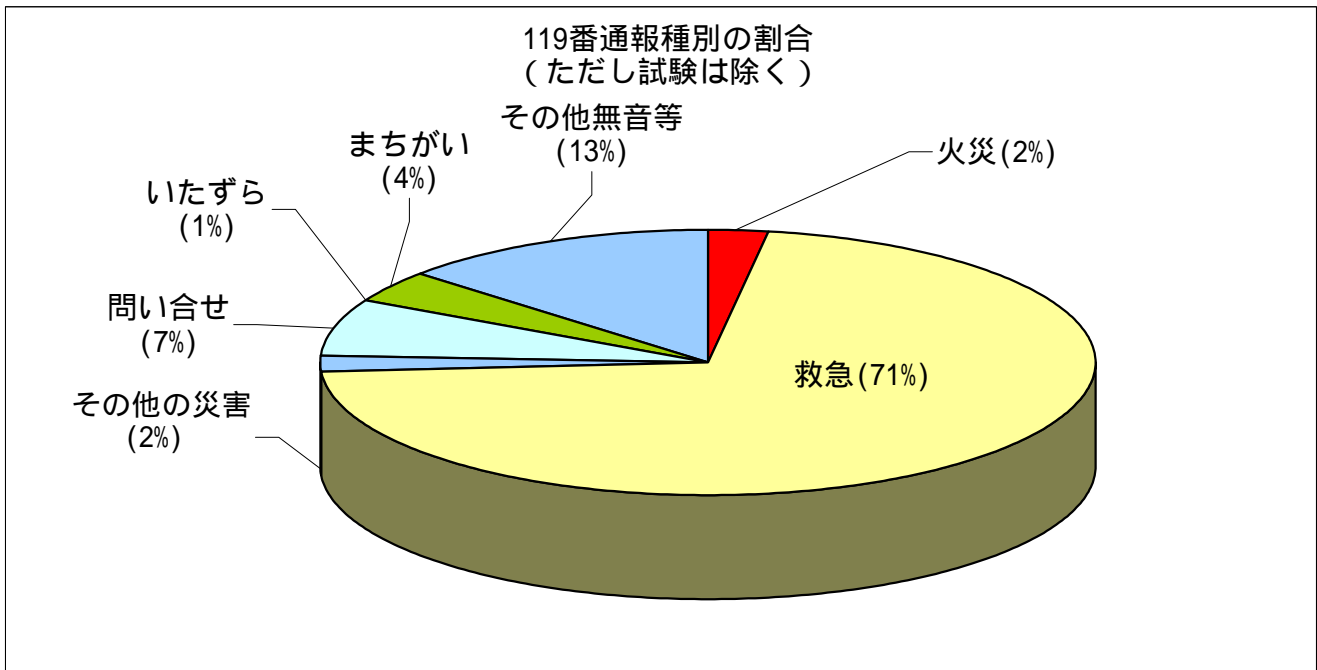
119番受信状況

119番には、有線系119番と移動体系（携帯電話等）119番があり、移動体系119番については可茂消防本部管内及び隣接市町村の一部からの通報を受信しています。

119番総受信件数

平成21年

	1月	2月	3月	4月	5月	6月	7月	8月	9月	10月	11月	12月	合計
火災	16	12	11	14	49	10	10	21	25	20	1	9	198
救急	533	453	473	462	419	431	474	455	453	466	502	586	5,707
その他の災害	26	14	7	5	17	11	7	17	15	12	15	13	159
問い合わせ	59	26	41	49	65	40	41	38	39	51	48	49	546
いたずら	1	4	1	1	1	1	1	1	2	1	1	2	17
まちがい	26	22	25	26	21	20	23	26	31	25	22	30	297
その他無音等	91	95	102	89	108	77	69	88	89	93	83	90	1,074
試験	1,521	1,350	1,564	1,421	1,525	1,475	1,513	1,523	1,511	1,545	1,487	1,525	17,960
合計	2,273	1,976	2,224	2,067	2,205	2,065	2,138	2,169	2,165	2,213	2,159	2,304	25,958



有線系119番(IP電話を含む)受信件数

平成21年

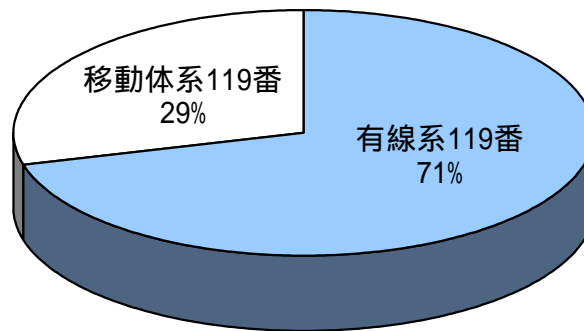
	1月	2月	3月	4月	5月	6月	7月	8月	9月	10月	11月	12月	合計
火災	8	4	6	9	24	5	3	16	12	10	1	4	102
救急	418	337	355	353	314	310	346	340	347	348	384	457	4,309
その他の災害	11	9	6	0	10	5	4	12	4	7	6	4	78
問い合わせ	42	17	27	29	47	28	25	28	25	26	31	34	359
いたずら	1	4	1	1	1	1	1	0	2	1	1	2	16
まちがい	20	18	17	18	17	13	19	18	23	18	12	19	212
その他無音等	50	52	48	52	56	47	38	50	53	50	43	51	590
試験	1,471	1,347	1,560	1,420	1,524	1,474	1,512	1,523	1,497	1,544	1,485	1,525	17,882
合計	2,021	1,788	2,020	1,882	1,993	1,883	1,948	1,987	1,963	2,004	1,963	2,096	23,548

移動系 119 番受信件数 (可茂消防分)

平成21年

	1月	2月	3月	4月	5月	6月	7月	8月	9月	10月	11月	12月	合計
火災	8	8	5	5	25	5	7	5	13	10	0	5	96
救急	115	116	118	109	105	121	128	115	106	118	118	129	1,398
その他の災害	15	5	1	5	7	6	3	5	11	5	9	9	81
問い合わせ	17	9	14	20	18	12	16	10	14	25	17	15	187
いたずら	0	0	0	0	0	0	0	1	0	0	0	0	1
まちがい	6	4	8	8	4	7	4	8	8	7	10	11	85
その他無音等	41	43	54	37	52	30	31	38	36	43	40	39	484
試験	50	3	4	1	1	1	1	0	14	1	2	0	78
合計	252	188	204	185	212	182	190	182	202	209	196	208	2,410

有線系119番と移動体系119番の受信割合
(ただし、試験は除く)

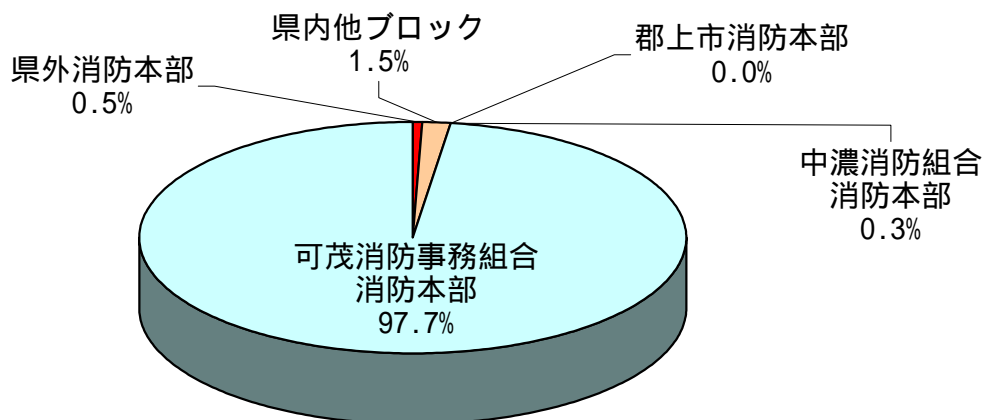


移動体系 119 番転送・伝達件数

平成21年

可茂消防事務組合	中濃消防組合	郡上市消防本部	県内他ブロック	県外消防本部	合計
2,332	6	0	37	13	2,388

移動体119番(火災・救急・その他の災害)の受信及び転送伝達状況
(可茂消防以外は、転送及び伝達)



救急医療情報システム

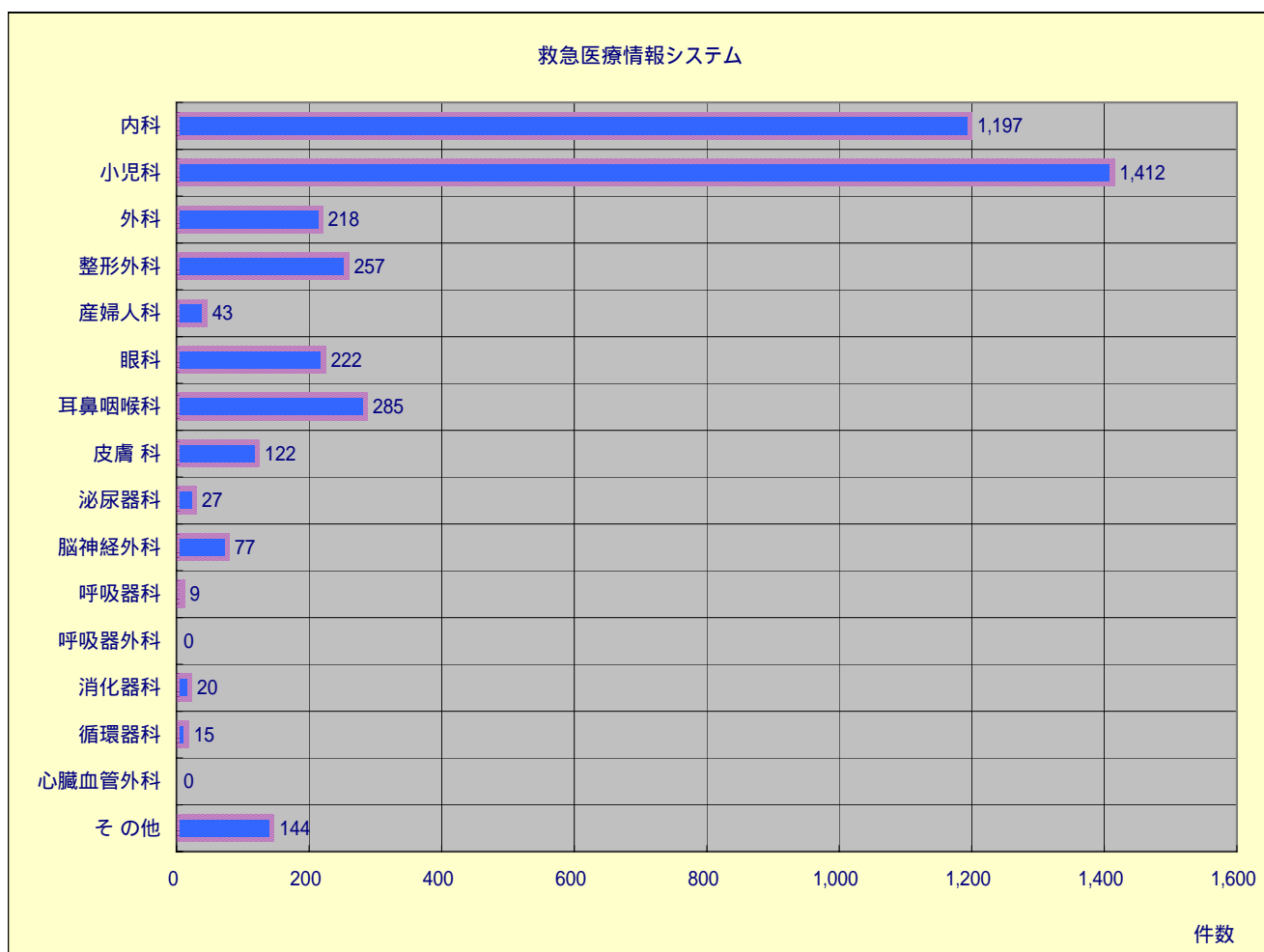
救急医療情報システムにより病院の案内を行なっています。

0574 (25) 3799

案内状況

平成21年

	1月	2月	3月	4月	5月	6月	7月	8月	9月	10月	11月	12月	合計
内科	156	56	35	63	83	42	60	69	120	136	183	194	1,197
小児科	139	83	69	74	157	88	98	91	140	116	161	196	1,412
外科	14	21	15	15	26	11	22	15	28	26	16	9	218
整形外科	29	17	22	8	45	13	19	18	28	17	17	24	257
産婦人科	2	0	1	4	1	3	2	2	5	8	12	3	43
眼科	19	13	19	14	35	17	20	20	16	17	22	10	222
耳鼻咽喉科	20	18	20	30	48	19	20	24	12	20	27	27	285
皮膚科	11	5	3	14	10	8	12	17	15	9	8	10	122
泌尿器科	4	2	1	1	2	0	3	2	3	3	4	2	27
脳神経外科	6	4	3	5	6	8	9	4	6	6	13	7	77
呼吸器科	5	0	0	0	1	0	2	1	0	0	0	0	9
呼吸器外科	0	0	0	0	0	0	0	0	0	0	0	0	0
消化器科	2	0	2	1	2	0	1	1	0	2	6	3	20
循環器科	1	1	0	1	2	0	0	1	0	4	3	2	15
心臓血管外科	0	0	0	0	0	0	0	0	0	0	0	0	0
その他	6	7	11	4	8	11	8	18	12	15	21	23	144
合計	414	227	201	234	426	220	276	283	385	379	493	510	4,048



災害情報テレホンサービス

災害情報テレホンサービスは全国どこからでも利用できます。

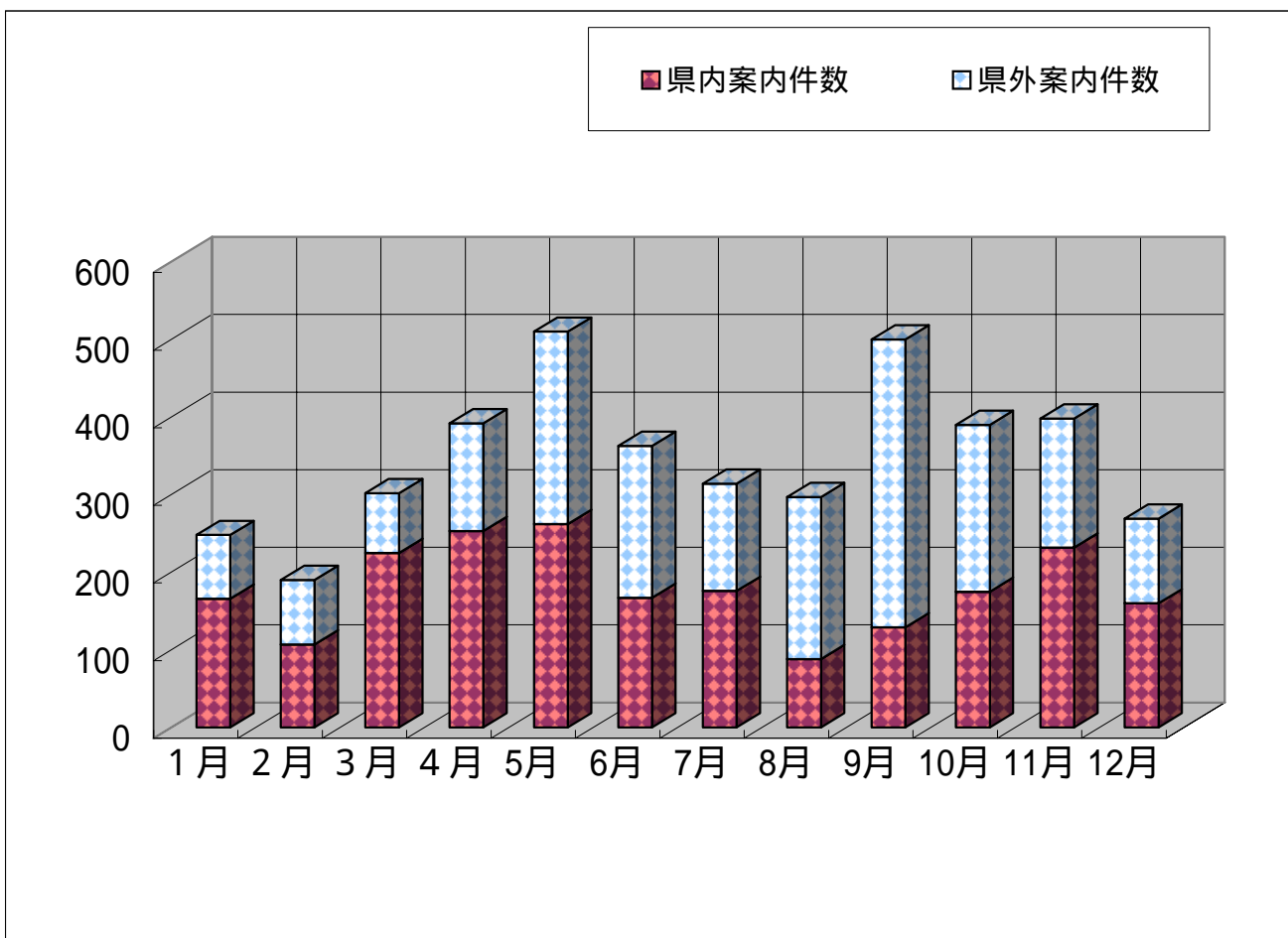
ただし、すべてのPHS及びIP電話の一部、ドコモを除くプリペイド式携帯からのご利用は出来ません。

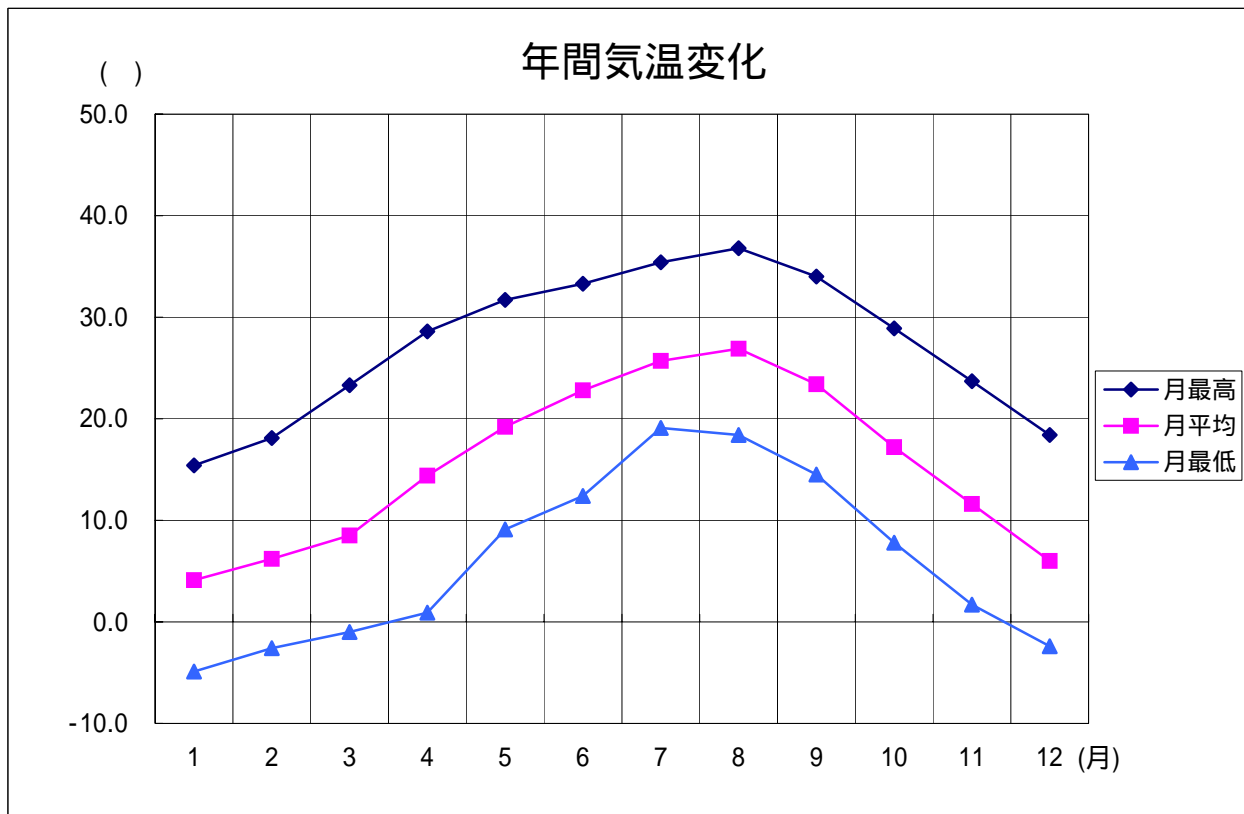
ダイヤル 0180(99)5500

案内状況

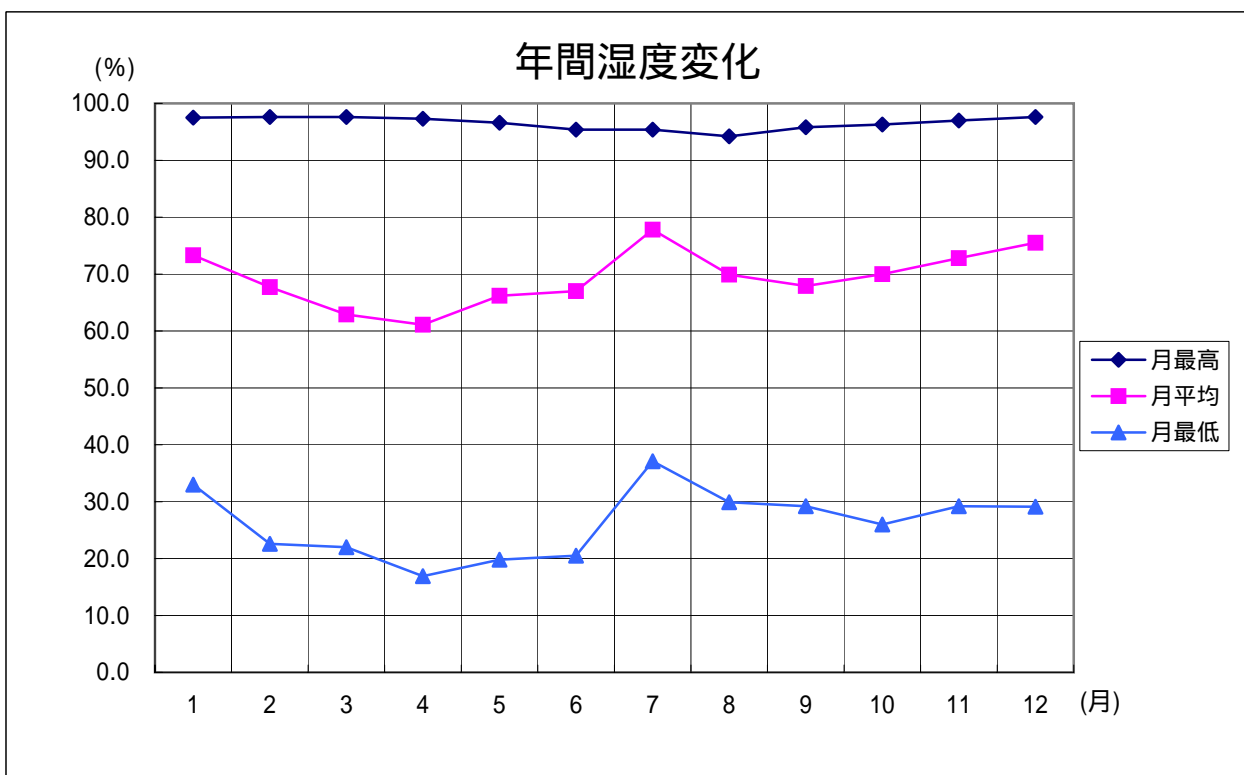
	1月	2月	3月	4月	5月	6月	7月	8月	9月	10月	11月	12月	合計
県内案内件数	166	107	225	253	262	167	176	88	129	175	232	160	2,140
県外案内件数	82	83	77	139	248	196	138	209	371	215	166	109	2,033
合計	248	190	302	392	510	363	314	297	500	390	398	269	4,173

携帯電話案内	1,467	859	1,722	2,270	2,374	1,678	1,663	863	1,371	1,645	2,064	1,363	19,339
総合計	1,715	1,049	2,024	2,662	2,884	2,041	1,977	1,160	1,871	2,035	2,462	1,632	23,512

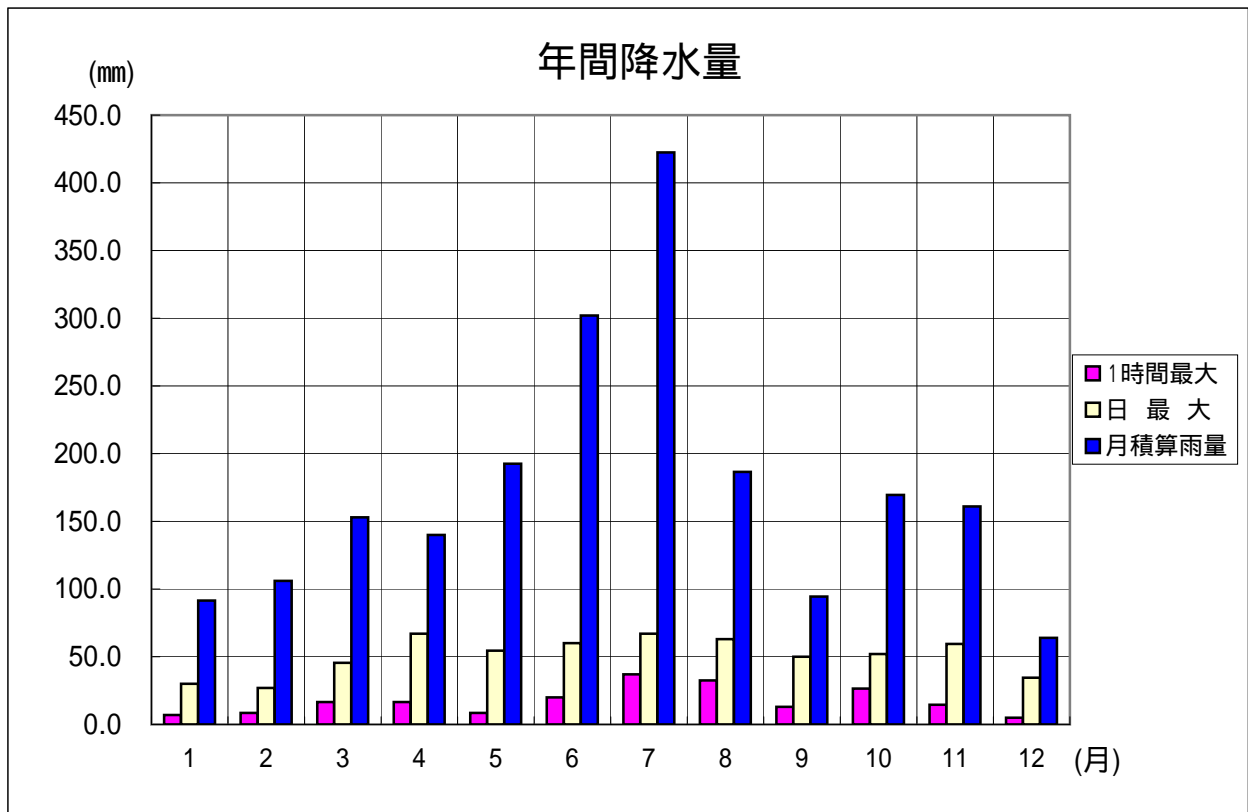




月	1	2	3	4	5	6	7	8	9	10	11	12
月最高	15.4	18.1	23.3	28.6	31.7	33.3	35.4	36.8	34.0	28.9	23.7	18.4
月平均	4.1	6.2	8.5	14.4	19.2	22.8	25.7	26.9	23.4	17.2	11.6	6.0
月最低	-4.9	-2.6	-1.0	0.9	9.1	12.4	19.1	18.4	14.5	7.8	1.7	-2.4



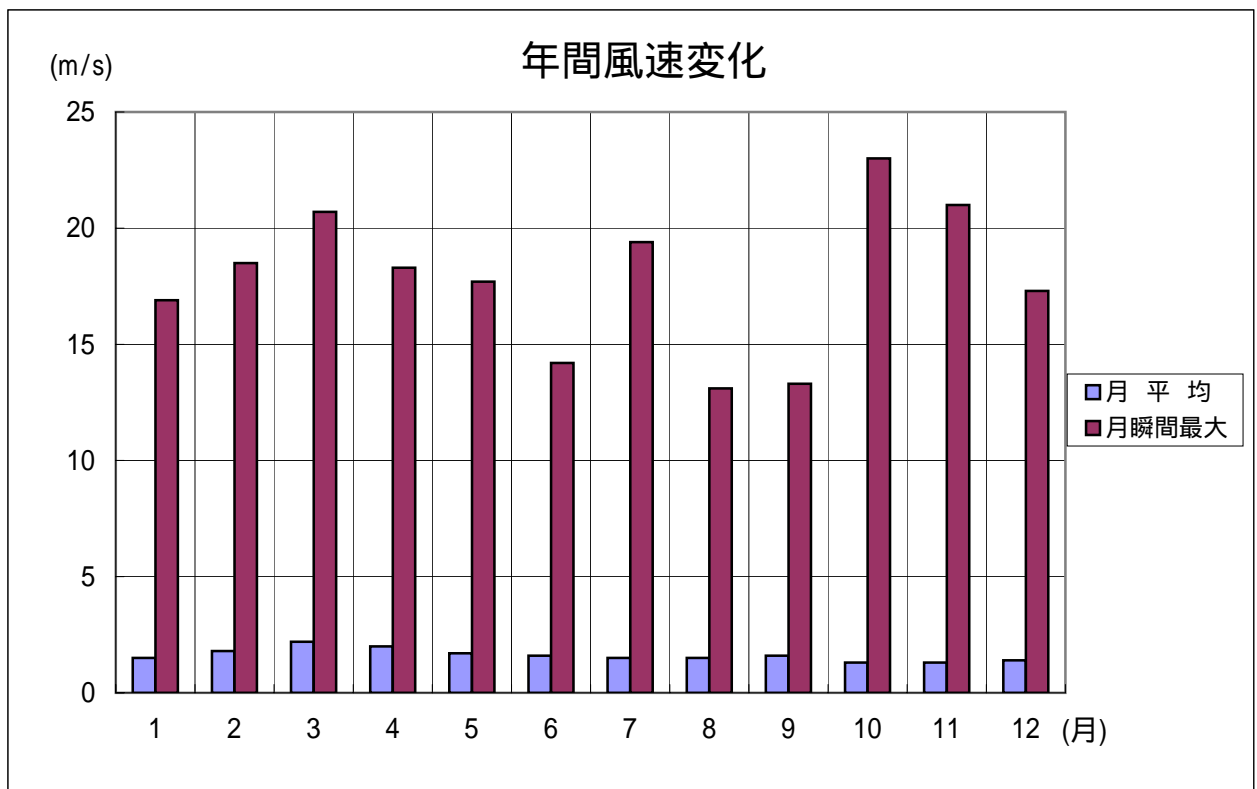
月	1	2	3	4	5	6	7	8	9	10	11	12
月最高	97.5	97.6	97.6	97.3	96.6	95.4	95.4	94.2	95.8	96.3	97.0	97.6
月平均	73.3	67.7	62.9	61.1	66.2	67.0	77.8	69.9	67.9	70.0	72.8	75.5
月最低	33.0	22.6	22.0	16.9	19.8	20.5	37.1	29.9	29.2	26.0	29.2	29.1



平成21年 (mm)

月	1	2	3	4	5	6	7	8	9	10	11	12
1時間最大	7.0	8.5	16.5	16.5	8.5	20.0	37.0	32.5	13.0	26.5	14.5	5.0
日最大	30.0	27.0	45.5	67.0	54.5	60.0	67.0	63.0	50.0	52.0	59.5	34.5
月積算雨量	91.5	106.0	153.0	140.0	192.5	302.0	422.5	186.5	94.5	169.5	161.0	64.0

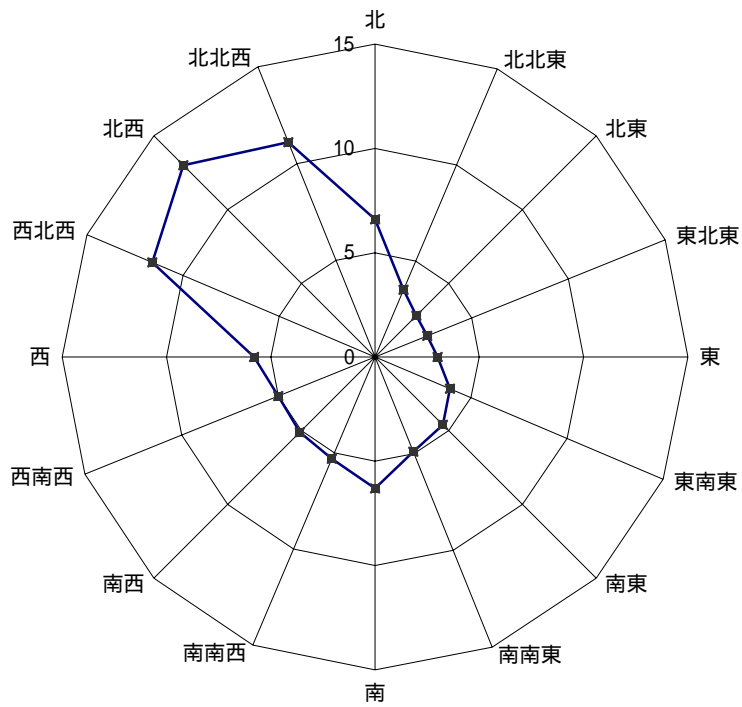
総雨量 2,083 mm



平成21年 (m/s)

月	1	2	3	4	5	6	7	8	9	10	11	12
月平均	1.5	1.8	2.2	2	1.7	1.6	1.5	1.5	1.6	1.3	1.3	1.4
月瞬間最大	16.9	18.5	20.7	18.3	17.7	14.2	19.4	13.1	13.3	23	21	17.3

年間風向頻度 (%)



平成21年 (%)

北	北北東	北東	東北東	東	東南東	南東	南南東	
6.6	3.5	2.8	2.7	3	3.9	4.6	4.9	
南	南南西	南西	西南西	西	西北西	北西	北北西	静穏
6.3	5.3	5.1	5	5.8	11.6	13	11.1	4.8

消 防 団 現 勢

平成22年4月1日現在

区分		市町村名										
		美濃加茂市	可児市	坂祝町	富加町	川辺町	七宗町	八百津町	白川町	東白川村	御嵩町	計
分 団 数		41	9	4	2	2	4	4	6	5	1	4
定 員		2,242	293	343	100	103	174	157	362	400	150	160
実 員		2,174	285	323	99	103	174	153	360	393	124	160
階 級 人 員	団 長	10	1	1	1	1	1	1	1	1	1	1
	副 団 長	22	3	2	2	2	1	3	3	2	3	1
	分 団 長	50	9	4	2	3	7	4	6	10	1	4
	副 分 団 長	55	9	2	2	9	4	6	15	6	4	
	部 長	98	9	16	6	8	8	11	19	5	16	
	班 長	284	26	62	9	11	32	17	39	53	13	22
	団 員	1,665	236	236	83	80	116	120	294	293	95	112
消 防 ポンプ (台)	水 そう 付 ポンプ自動車	1	0	0	1	0	0	0	0	0	0	0
	普 通 ポンプ 自 動 車	50	8	18	1	2	2	2	7	3	2	5
	小 型 動 力 ポンプ積載車	108	17	1	6	8	6	15	21	24	9	1
	小 型 動 力 ポンプ	83	18	6	14	8	7	15	5	0	9	1
ホ ー ス (本)		3,108	300	400	237	206	225	327	715	300	198	200

市町村消防団・報酬等の状況

平成22年4月1日現在

市町村		美濃加茂市	可児市	坂祝町	富加町	川辺町	七宗町	八百津町	白川町	東白川村	御嵩町
区分											
報酬 (年額) 円	団 長	90,000	100,000	160,000	140,000	140,000	137,000	143,000	156,000	135,000	90,000
	副 団 長	70,000	80,000	130,000	110,000	107,000	107,000	102,000	126,000	100,000	70,000
	分 団 長	55,000	70,000	90,000	80,000	76,000	78,000	82,000	96,000	73,000	50,000
	副分団長	45,000	/	70,000	/	54,000	50,000	52,000	66,000	44,000	40,000
	部 長	40,000	50,000	/	35,000	38,000	39,000	43,000	60,000	33,000	33,000
	班 長	36,000	35,000	55,000	35,000	32,000	31,000	30,000	48,000	27,000	31,000
	団 員	33,000	30,000	50,000	30,000	27,000	26,000	27,000	42,000	24,000	29,000
出動手当(一回当たり) 円	水 火 災	1,200	1,500	4,000	2,000	1,700	1,700	700	年額 5,430 (千円)	1,500	1,800
	警 戒	1,200	1,500	4,000	1,300	1,500	1,700	700		1,500	1,800
	訓 練	1,200	1,500	2,500	1,300	1,500	1,700	700	年 額 150 (千円)	1,300	1,800
	ラッパ隊	1,200	/	2,500	1,300	1,500	1,700	700	/	/	1,800
	そ の 他	1,200	1,500	2,500	1,300	1,500	1,700	700	/	1,300	1,800

市町村別消防用水の概況

平成22年4月1日現在

水利区分	消火栓			防火水						井			その他							
	合計	小	私	小計(B)		公設		私設		小計	河川	溝	池							
				井	戸	防火水そう	井	戸	防火水そう					井	戸					
市町村名	(A+B+C)			40m ³ 以上	20m ³ 以上	40m ³ 以上	20m ³ 以上	40m ³ 以上	20m ³ 以上	40m ³ 以上	20m ³ 以上	40m ³ 以上	20m ³ 以上	未満	計	(C)				
合計	6,043	4,342	4,342	0	966	473	1	33	953	392	1	14	8	81	0	19	228	130	51	47
美濃加茂市	1,384	1,073	1,073	0	111	129	0	19	111	108	0	0	0	21	0	19	52	33	9	10
可児市	1,557	1,081	1,081	0	370	74	1	13	365	74	1	13	0	0	0	0	18	2	16	0
坂祝町	300	235	235	0	53	11	0	0	53	11	0	0	0	0	0	0	1	0	0	1
富加町	237	171	171	0	43	5	0	0	41	5	0	0	2	0	0	0	18	10	4	4
川辺町	280	212	212	0	38	20	0	1	38	20	0	1	0	0	0	0	9	3	6	0
七宗町	453	392	392	0	57	2	0	0	57	2	0	0	0	0	0	0	2	0	2	0
八百津町	224	66	66	0	51	79	0	0	47	62	0	0	4	17	0	0	28	11	1	16
白川町	492	206	206	0	99	122	0	0	99	80	0	0	0	42	0	0	65	52	6	7
東白川村	529	466	466	0	37	5	0	0	37	5	0	0	0	0	0	0	21	11	1	9
御嵩町	587	440	440	0	107	26	0	0	105	25	0	0	2	1	0	0	14	8	6	0

婦人（女性）防火クラブ一覧表

平成22年5月1日

	ク ラ ブ 名	クラブ員数	結 成 年 月 日
1	御嵩町女性防火クラブ	121 名	昭和51年 4月 1日
2	東白川村婦人防火クラブ	38 名	昭和59年 5月 1日
3	美濃加茂市稲辺婦人防火クラブ	170 名	昭和60年10月 1日
4	坂祝町女性防火クラブ	54 名	昭和60年11月 1日
5	白川町女性防災クラブ	1,708 名	昭和61年 4月 1日
6	七宗町女性防火クラブ	94 名	昭和63年 3月 4日
7	八百津町女性防火クラブ	67 名	昭和63年 8月26日
婦人（女性）防火クラブ（7クラブ）		2,252 名	

少年消防クラブ一覧表

平成22年5月1日

	ク ラ ブ 名	クラブ員数	結 成 年 月 日
1	坂祝中学校少年消防クラブ	17 名	昭和45年 9月 8日
少年消防クラブ（1クラブ）		17 名	

幼年消防クラブ一覧表

平成22年5月1日

		ク ラ ブ 名	クラブ員数	結 成 年 月 日
美 濃 加 茂 市	1	明応保育園幼年消防クラブ	120 名	昭和58年 4月 1日
	2	加茂野保育園幼年消防クラブ	190 名	〃
	3	古井第一保育園幼年消防クラブ	119 名	〃
	4	山之上保育園幼年消防クラブ	49 名	〃
	5	太田第一保育園幼年消防クラブ	37 名	昭和58年 4月13日
	6	太田第二保育園幼年消防クラブ	75 名	〃
	7	たから幼稚園幼年消防クラブ	305 名	昭和58年 4月15日
	8	蜂屋保育園幼年消防クラブ	101 名	〃
	9	伊深保育園幼年消防クラブ	27 名	〃
	10	下米田保育園幼年消防クラブ	63 名	〃
	11	古井第二保育園幼年消防クラブ	53 名	〃
	12	三和保育園幼年消防クラブ	16 名	昭和58年 4月21日
	13	加茂学園幼年消防クラブ	80 名	昭和58年 4月27日
	14	山手幼稚園幼年消防クラブ	334 名	昭和59年 4月 1日
	15	森山学園幼年消防クラブ	278 名	昭和59年 4月 8日
可 児 市	16	ひめ幼稚園幼年消防クラブ	246 名	昭和58年 4月 1日
	17	大栄幼稚園幼年消防クラブ	317 名	〃
	18	瀬田幼稚園幼年消防クラブ	92 名	〃
	19	かたびら幼稚園幼年消防クラブ	201 名	〃
	20	かたびら第二幼稚園幼年消防クラブ	268 名	〃
	21	桜ヶ丘幼稚園幼年消防クラブ	294 名	〃
	22	土田保育園幼年消防クラブ	112 名	〃
	23	久々利保育園幼年消防クラブ	73 名	〃
	24	めぐみ保育園幼年消防クラブ	135 名	〃
	25	トキワ幼稚園幼年消防クラブ	254 名	〃
	26	かわい幼稚園幼年消防クラブ	358 名	〃
	27	広見保育園幼年消防クラブ	284 名	昭和58年 4月12日
	28	すみれ楽園幼年消防クラブ	398 名	昭和58年 4月14日
	29	今渡幼稚園幼年消防クラブ	204 名	昭和58年 4月16日
	30	兼山保育園幼年消防クラブ	36 名	昭和59年 4月 1日
	31	可児さくら保育園幼年消防クラブ	74 名	平成22年 4月 1日

		ク ラ ブ 名	クラブ員数	結 成 年 月 日
坂 祝 町	32	遊々保育園幼年消防クラブ	35 名	昭和58年 4月 1日
	33	坂祝保育園幼年消防クラブ	71 名	"
	34	坂祝幼稚園幼年消防クラブ	132 名	"
富加町	35	とみか保育園幼年消防クラブ	138 名	昭和57年 4月15日
川 辺 町	36	川辺町第一保育園幼年消防クラブ	126 名	昭和57年 4月 1日
	37	川辺町第二保育園幼年消防クラブ	55 名	昭和58年 4月 1日
	38	川辺町第三保育園幼年消防クラブ	99 名	"
七 宗 町	39	七宗第一保育園幼年消防クラブ	47 名	昭和57年 4月 8日
	40	七宗第二保育園幼年消防クラブ	32 名	"
八 百 津 町	41	しおほ幼年消防クラブ	5 名	昭和57年 4月 9日
	42	錦津保育園幼年消防クラブ	58 名	昭和57年 4月12日
	43	久田見保育園幼年消防クラブ	36 名	昭和57年 4月13日
	44	八百津保育園幼年消防クラブ	86 名	昭和57年 4月14日
	45	和知保育園幼年消防クラブ	83 名	昭和57年 4月21日
白 川 町	46	白川保育園幼年消防クラブ	38 名	昭和57年 4月24日
	47	白川北保育園幼年消防クラブ	22 名	"
	48	黒川保育園幼年消防クラブ	41 名	"
	49	佐見保育園幼年消防クラブ	25 名	"
	50	蘇原保育園幼年消防クラブ	20 名	"
	51	光の子保育園幼年消防クラブ	41 名	"
東白川村	52	みつば保育園幼年消防クラブ	45 名	昭和57年 5月 4日
御 嵩 町	53	伏見保育園幼年消防クラブ	97 名	昭和58年 4月 1日
	54	御嵩保育園幼年消防クラブ	76 名	"
	55	中保育園幼年消防クラブ	103 名	"
	56	上之郷保育園幼年消防クラブ	41 名	"
	57	みたけ幼稚園幼年消防クラブ	139 名	昭和59年 5月 9日
可茂地域幼年消防クラブ(57クラブ) 6,884 名				

平成 2 1 年版 消防年報 (第 3 9 号)

発行日 平成 2 2 年 7 月

発行 〒 505-0044

岐阜県美濃加茂市加茂川町三丁目 7 番 7 号

可茂消防事務組合消防本部

編集 総務課 広報係

電話 (0574) 26-0144

F A X (0574) 25-4899

U R L <http://www.kamo-fire.jp/>