

消防年報

第 5 3 号

令和 5 年版



可茂消防事務組合

令和 6 年刊行

は し が き

この年報は、可茂消防事務組合消防行政の実態を紹介するとともに、将来の参考に資するため編集したもので、各分野でご利用いただければ幸いです。

令和6年6月

可茂消防事務組合

目 次

◇ 可茂消防事務組合のあゆみ	1～14
◇ 令和5年度フォトアングル	15

◇ 組 織

• 可茂消防事務組合の組織	16
• 可茂消防事務組合の概要	17
• 組合管内市町村の面積・人口・世帯数	18
• 過去5年間の推移	18
• 令和6年度一般会計予算（当初予算）	19
• 一般会計予算の推移	19

◇ 消 防 情 勢

• 消防本部及び消防署等の組織	20
• 消防本部事務分掌	21、22
• 消防署事務分掌	23
• 分署及び出張所事務分掌	24
• 階級別勤続年数表	25
• 階級別年令表	26
• 所属・階級別人員配置状況	26
• 消防職員教養実施状況（派遣人員）	27
• 表彰状況（回数）	27
• 消防職員資格取得状況	28
• 車両配置状況	29
• 消防車両詳細一覧表	30、31
• 消防資機材等配置状況	32、33
• 消防相互応援協定等締結状況	34、35

◇ 予 防

• 市町村別防火対象物数	36
• 防火対象物立入検査等の状況	37
• 用途別建築物消防同意状況	38
• 同意建築物の構造・工事別状況	39
• 3階以上の建築物状況	40
• 危険物施設等の状況	41
• 危険物施設等の各種申請及び届出状況	42
• 危険物施設等に対する立入検査の状況	43
• 市町村別各種届出・証明願等に関する状況	43
• 高圧ガス施設等の状況	44
• 高圧ガス施設等に係る許可・（完成・保安）検査状況	45

• 液化石油ガス施設等の状況	46
• 液化石油ガス施設等に係る許可・検査・認定状況	46
• 火薬類施設等の状況	47
• 火薬類施設等に係る許可・認可・検査状況	47
• 市町村別各種届出状況	48
• 各対象別防火・防災広報活動実施状況	49
• 消防・防災広報実施状況	50

◇ 火 災 統 計

• 令和5年火災概況	51
• 市町村別火災発生状況	52
• 月別火災発生状況	53
• 最長無火災期間及び最多出場回数	53
• 時間別火災発生件数	54
• 四半期別火災発生状況	54
• 天候別火災発生件数	55
• 風向別火災発生件数	55
• 火災の覚知方法	55
• 原因別火災発生件数	56
• 過去5年間の火災推移	57
• グラフで見る過去5年間の火災推移	58

◇ 救 急 ・ 救 助 統 計

• 令和5年救急・救助概況	59
• 市町村別救急出場等の状況	60
• 覚知別救急出場状況	60
• 月別救急出場等の状況	61
• 過去5年間の救急推移	62
• 市町村別救助出場状況	63
• 曜日別救助出場件数	63
• 事故種別救助活動状況	64
• 月別救助出場状況	64
• 普通救命講習受講状況	65

◇ 通 信 指 令

• 通信施設状況	66、67
• 指令施設系統図	68
• 無線回線系統図	69
• 119番受信状況	70、71
• 救急医療情報システム	72

◇ 気 象

• 年間気温変化	73
• 年間湿度変化	73
• 年間降水量	74
• 年間風速変化	74
• 年間風向頻度	75

◇ 消 防 団

• 消防団現勢	76
• 機能別消防団現勢	76
• 市町村消防団・報酬等の状況	77
• 市町村別消防用水の概況	78
• 市町村別耐震性貯水槽の概況	78

◇ 消 防 ク ラ ブ

• 女性防火クラブ一覧表	79
• 幼年消防クラブ一覧表	80、81

可茂消防事務組合のあゆみ

昭和29年 4月	美濃加茂市消防本部、消防署設置
昭和40年 4月	可児町消防本部、消防署設置
昭和45年 4月	美濃加茂市、坂祝町、富加村、川辺町、八百津町、可児町、御嵩町、兼山町の1市7町村をもって可茂消防事務組合を設立 美濃加茂市消防署を中消防署、可児町消防署を南消防署と改称し、業務を開始 管理者 岸 東八郎氏 (美濃加茂市長) 副管理者 林 桂氏 (可児町長) 〃 飯田 藤行氏 (八百津町長) 消防長職務代理者 山田 丈一 就任 消防職員55名 消防ポンプ自動車3台、水槽付消防ポンプ自動車2台、救急自動車2台、その他2台
5月	初代消防長 松田 宮吉 就任
8月	美濃加茂市から日本損害保険協会より寄贈のあった消防ポンプ自動車「火災保険号」の譲渡を受け、中消防署に配備
11月	日本赤十字社可児支部より救急車の寄贈を受け、南消防署に配備 南消防署に消防ポンプ自動車を配備
昭和46年 2月	中消防署、南消防署に広報車を配備
3月	中消防署に化学消防自動車を配備
4月	消防職員87名 富加、川辺、八百津、御嵩各出張所竣工開所 各出張所に職員8名、水槽付消防ポンプ自動車(小型動力ポンプ積載)1台、単車(50cc)1台を配備 本部に基地局を設置、全車両に長短波10Wの移動局を積載、中消防署・南消防署に携帯無線機各2基を配備
11月	日本赤十字社可児支部より寄贈を受け南消防署に配備した救急自動車を、御嵩出張所に配備(職員2名増員)
昭和47年 1月	本部に警防課を新設
3月	各出張所に長短波携帯無線機1基を配備
4月	消防職員94名
昭和48年 1月	川辺町から日本赤十字社川辺分区より寄贈のあった救急車の譲渡を受け、川辺出張所に配備(職員2名増員)
3月	多治見市と相互応援協定を締結
4月	本部庶務課を総務課に改称 消防職員97名
9月	岐阜県共済農業協同組合連合会より救急自動車の寄贈を受け、中消防署に配備
10月	中消防署に配備してあった救急自動車を八百津出張所に配備(職員2名増員)

昭和49年 4月	本部警防課を予防課、消防課の2課に改組 消防職員96名
7月	構成の富加村が富加町となり、1市7町となる
9月	犬山市と相互応援協定を締結
10月	中消防署に消防ポンプ自動車を配備
11月	特別消防隊結成 隊員13名
昭和50年 3月	副管理者 飯田 藤行 氏 の後任に 荒井 正義 氏 (八百津町長) 選任
4月	消防職員100名
昭和51年 3月	管内クレーン保有者と応援協定を締結
4月	消防職員105名 可児ライオンズクラブより指令車の寄贈を受け、南消防署に配備 日本自動車工業会より救急自動車の寄贈を受け、南消防署に配備
8月	瑞浪市と相互応援協定を締結
12月	南消防署に水槽付消防ポンプ自動車を配備
昭和52年 4月	消防職員109名
10月	管理者 岸 東八郎 氏 の後任に 高橋 三郎 氏 (美濃加茂市長) 選任
12月	日本損害保険協会より救急自動車の寄贈を受け、富加出張所に配備
昭和53年 3月	初代消防長 松田 宮吉 退職
4月	二代目消防長 渡辺 休一 就任 消防職員115名 本部に広報車を配備
10月	日本損害保険協会より化学消防自動車の寄贈を受け、南消防署に配備
12月	東洋工機株式会社より指令車の寄贈を受け、中消防署に配備
昭和54年 3月	日本自動車工業会より救急自動車の寄贈を受け、御嵩出張所に配備 航空自衛隊岐阜基地と航空事故に伴う災害発生時の連絡調整に関する協定を締結
4月	消防職員126名 森山、西可児分遣所竣工開所 消防ポンプ自動車を配備
8月	本部庁舎用地購入
9月	本部庁舎起工式
12月	八百津出張所に救急自動車を更新配備 中濃消防組合と相互応援協定を締結
昭和55年 1月	南消防署に小型動力ポンプ付水槽車を配備
2月	西可児分遣所に水槽付消防ポンプ自動車を更新配備
3月	本部庁舎竣工 二代目消防長 渡辺 休一 退職
4月	三代目消防長 溝口 智敏 就任

昭和55年 4月	消防職員 1 3 7 名
7月	本部庁舎竣工式並びに組合消防 1 0 周年記念行事開催 医療法人馨仁会藤掛病院より救急自動車の寄贈を受け、南消防署に配備
10月	日本消防協会より救急自動車の寄贈を受け、川辺出張所に配備 加茂地区危険物安全協会より軽トラックの寄贈を受け、中消防署に配備 中消防署に小型動力ポンプ付水槽車を配備 本部に連絡車を配備
11月	森山分遣所に水槽付消防ポンプ自動車を更新配備
昭和56年 2月	南消防署に消防無線基地局を設置
3月	組合章及び組合旗制定
4月	加茂郡東部三町村（七宗町、白川町、東白川村）組合加入 構成市町村 1 1 となり 1 市 2 郡全域となる 消防職員 1 5 5 名
7月	三代目消防長 溝口 智敏 退職
8月	四代目消防長 渡辺 寅男 就任
10月	東消防署竣工開署 職員 1 3 名、水槽付消防ポンプ自動車 1 台、広報車 1 台、救急自動車 1 台を配備 七宗出張所竣工開所 職員 9 名、水槽付消防ポンプ自動車 1 台を配備 益田地区広域町村圏事務組合と相互応援協定を締結
12月	日本損害保険協会より救急自動車の寄贈を受け、東消防署に配備 七宗出張所に救急自動車、軽トラックを配備
昭和57年 3月	消防無線基地局笹山中継所設置
4月	構成の可児町が可児市となり、2 市 8 町 1 村となる 消防職員 1 7 6 名
7月	可児地区危険物安全協会より防火査察車の寄贈を受け、南消防署に配備
10月	恵北消防組合と相互応援協定を締結 恵那市と相互応援協定を締結
11月	東白川分遣所竣工開所 救急自動車を配備 富加出張所に救急自動車を更新配備
12月	副管理者 林 桂 氏 の後任に 鈴木 告也 氏（可児市長）選任 川辺、八百津出張所に水槽付消防ポンプ自動車を更新配備
昭和58年 1月	土岐市と相互応援協定締結
2月	本部に救助工作車を配備
3月	東可児分遣所竣工開所 水槽付消防ポンプ自動車を配備 御嵩出張所庁舎増築竣工 御嵩出張所に水槽付消防ポンプ自動車を更新配備 本部に資機材搬送車を配備 各務原市と相互応援協定を締結

昭和58年 4月	消防職員 1 8 4 名
8月	南消防署に広報車を配備
9月	9. 2 8 災害… 9月 2 8 日夜台風 1 0 号崩れの豪雨により木曾川が氾濫、洪水が美濃加茂市太田町、可児市土田、坂祝町、八百津町、白川町の住宅地帯に浸水、床上浸水 2, 2 2 7 戸をはじめ、1, 8 7 3 世帯及び公共施設が被災した
	富加出張所に水槽付消防ポンプ自動車を更新配備
12月	本部に連絡車を更新配備
	日本損害保険協会より救急自動車の寄贈を受け、中消防署に配備
	岐阜県救急医療情報システム運用開始、医療機関案内のため本部に地域情報センターとして端末機を設置し、業務開始
昭和59年 3月	富加、川辺、八百津出張所車庫のひさし増設
	日本消防協会より指令車の寄贈を受け、本部に配備
4月	消防職員 1 8 2 名
6月	加茂地区危険物安全協会より査察車の寄贈を受け、中消防署に配備
10月	中消防署に水槽付消防ポンプ自動車を更新配備
11月	中消防署に化学消防自動車を更新配備
昭和60年 3月	本部に連絡車を配備
	御嵩出張所に軽トラックを配備
	四代目消防長 渡辺 寅男 退職
4月	五代目消防長 安田 守 就任
	消防職員 1 8 1 名
6月	美濃加茂市消防行政無線開局に伴い中消防署に災害緊急放送の端末機設置
8月	南消防署に救命用アルミボートを配備
	岐阜県総合防災訓練が八百津町で実施
9月	管理者 高橋 三郎 氏 の後任に 渡辺 博万 氏 (美濃加茂市長) 選任
10月	東白川分遣所にホース乾燥塔設置
11月	第 6 回岐阜県らっば競練会及び消防大会が美濃加茂市で開催
	東白川分遣所に消防ポンプ自動車 (ホースカー付) を配備
昭和61年 2月	本部、中消防署に岐阜県防災行政無線電話を設置 通話開始
3月	西可児分遣所車庫増築工事完成
4月	消防職員 1 8 2 名
	東消防署に救命用アルミボートを配備
7月	八百津出張所車庫増築工事完成
	八百津出張所に軽トラックを配備
12月	中消防署倉庫 (鉄骨平屋建 1 1 2. 5 m ²) 建築工事完成
昭和62年 3月	南消防署に救急自動車を更新配備
4月	消防職員 1 8 3 名
	可児市鳩吹山林野火災発生 (焼損面積約 9 0 ha)

昭和62年 8月	東消防署に広報車を更新配備
9月	富加出張所車庫増築工事完成 富加出張所に軽トラックを配備
10月	八百津出張所庁舎増改修工事完成
昭和63年 3月	南消防署庁舎竣工 管内消防相互応援協定締結 五代目消防長 安田 守 退職
4月	六代目消防長 福田 重弘 就任 消防職員 186名
6月	南消防署に水槽付消防ポンプ自動車（水Ⅱ型）を更新配備 川辺出張所に軽トラックを配備
8月	川辺出張所庁舎増改修工事完成
平成元年 4月	消防職員 189名
7月	御嵩出張所に救急自動車を更新配備
8月	岐阜県総合防災訓練が美濃加茂市ライン公園で実施 日本消防協会より救急自動車の寄贈を受け、八百津出張所に配備
9月	富加出張所庁舎増改修工事完成
10月	南消防署にはしご付消防自動車（30m級）を配備 南消防署に資機材搬送車を配備
平成 2年 4月	消防職員 192名 組合消防20周年記念号発刊
10月	東消防署に軽トラックを配備
12月	御嵩出張所庁舎増改修工事完成
平成 3年 2月	社団法人日本自動車工業会より救急自動車の寄贈を受け、南消防署に配備
3月	南消防署の救急自動車に自動車電話を取付 六代目消防長 福田 重弘 退職
4月	七代目消防長 木村 武 就任 消防職員 197名
7月	八百津出張所庁舎増改修工事完成
11月	本部予防課に査察車を更新配備
平成 4年 2月	中消防署の救急自動車に自動車電話を取付 日本損害保険協会より救急自動車の寄贈を受け、川辺出張所に更新配備
4月	消防職員 204名 本部に消防長車を更新配備
6月	東海建設株式会社よりステーションワゴン車の寄贈を受け、本部に配備 東海建設株式会社よりテント2張の寄贈を受け、中消防署・南消防署に配備
7月	南消防署に査察車を更新配備

平成 4年 9月	日本消防協会より救急自動車の寄贈を受け、七宗出張所に更新配備
10月	消防本部庁舎増改築及び外壁吹付け塗装工事完成
平成 5年 1月	南消防署に水槽付消防ポンプ自動車（水Ⅱ型）を更新配備
2月	富加出張所に救急自動車を更新配備
4月	消防職員 210名
5月	医療法人馨仁会藤掛病院より救急自動車の寄贈を受け、南消防署に更新配備
7月	本部予防課に査察車を更新配備 中消防署に査察車を更新配備 日本防火協会より防火広報車の寄贈を受け、本部予防課に配備
8月	南消防署に広報車を更新配備
9月	本部に救急研修センター開所
10月	管理者 渡辺 博万 氏 の後任に 川合 良樹 氏（美濃加茂市長）選任
12月	東消防署、森山分遣所に水槽付消防ポンプ自動車（水Ⅱ型）を更新配備
平成 6年 3月	岐阜県防災ヘリコプター応援協定を締結 七代目消防長 木村 武 退職
4月	八代目消防長 加藤 義明 就任 消防職員 214名 救急波無線開局
10月	水難救助隊発足 隊員 8名 森山分遣所に軽トラックを配備
12月	副管理者 鈴木 告也 氏 の後任に 山田 豊 氏（可児市長）選任
平成 7年 1月	中消防署仮眠室、待機室増改築工事 阪神淡路大震災に伴う岐阜県消防職員派遣隊派遣 1月17日から1月23日まで車両2台、隊員24名を兵庫県へ派遣し、救助活動、消火活動などの活動を実施
2月	南消防署に化学消防ポンプ自動車、七宗出張所に水槽付消防ポンプ自動車（水Ⅱ型）を更新配備
3月	中消防署、南消防署、東消防署に小型動力ポンプ軽四輪積載車を配備 消防本部に連絡車を更新配備
4月	消防職員 217名 南消防署に高規格救急自動車を配備 花フェスタ'95ぎふ開催に伴う会場内に消防詰所設置（4月26日～6月4日）
8月	西可児分遣所救急業務開始
10月	森山分遣所救急業務開始
12月	八百津出張所に水槽付消防ポンプ自動車（水Ⅱ型）を更新配備
平成 8年 2月	南消防署に小型動力ポンプ付水槽車を更新配備
3月	副管理者 荒井 正義 氏 の後任に 赤塚 新吾 氏（八百津町長）選任
4月	消防職員 222名

平成 8年 4月	東可児分遣所救急業務開始
9月	東消防署に救急自動車を更新配備 森山分遣所に救急自動車を更新配備
11月	消防本部通信指令室及び中消防署車庫増築工事完成
12月	中消防署、南消防署に耐震性貯水槽（60t）設置
平成 9年 1月	御嵩出張所に水槽付消防ポンプ自動車（水Ⅱ型）を更新配備
3月	中消防署に小型動力ポンプ付水槽車を更新配備 御嵩出張所に軽広報車を更新配備
4月	消防職員 222名 通信指令室を通信指令課に改称 消防緊急通信指令システム運用開始 中消防署署長室増改修工事
7月	加茂、可児医師会と災害医療救護活動協定を締結
10月	中消防署に高規格救急自動車を配備
12月	川辺出張所に水槽付消防ポンプ自動車（水Ⅱ型）を更新配備 南消防署に救助工作車（Ⅱ型）を配備
平成10年 3月	可児ライオンズクラブより消防啓発広告塔の寄贈を受け、南消防署に設置 八代目消防長 加藤 義明 退職
4月	九代目消防長 井上 貞夫 就任 組合規約改正（議員定数の変更） 可茂地域消防連絡協議会発足 消防職員 218名
6月	東消防署に指令車を配備 中消防署に資機材搬送車を更新配備
7月	中消防署、南消防署、東消防署にエアーテントを配備
8月	東消防署に救助隊発足 八百津出張所に軽広報車を更新配備
10月	岐阜県緊急消防援助隊訓練を「ふれあいパーク緑の丘」で実施 携帯電話等 119番通報受信業務運用開始
11月	全国消防長会東海支部役員会を開催
平成11年 2月	各出張所に簡易救助器具（パッケージルーカス）を配備
4月	消防職員 222名
6月	本部に救命ボートを配備
8月	富加出張所に軽広報車を更新配備
12月	東可児分遣所に水槽付消防ポンプ自動車（水Ⅱ型）を更新配備 西可児分遣所に救急自動車を更新配備
平成12年 4月	消防職員 223名
6月	自動車からの緊急通報受信業務開始

平成12年 6月	川辺出張所に軽広報車を更新配備 消防本部、中消防署空調設備改修工事完成
7月	組合消防発足30周年記念号発刊
11月	富加出張所に水槽付消防ポンプ自動車(水Ⅱ型)を更新配備 東消防署に高規格救急自動車を配備
平成13年 3月	九代目消防長 井上 貞夫 退職
4月	十代目消防長 渡辺 秀昭 就任 組合規約改正(煙火消費許可事務) 消防職員227名 可児市よりステーションワゴン車及び軽トラックの無償譲与を受け、南消防署に配備
7月	東消防署改修工事完成
8月	御嵩出張所に救急自動車を更新配備
12月	中消防署に水槽付消防ポンプ自動車(水Ⅱ型)を更新配備
平成14年 3月	十代目消防長 渡辺 秀昭 退職
4月	十一代目消防長 平岡 富弘 就任 消防職員227名 西可児分遣所を西可児分署に機構改革
8月	東消防署に資機材搬送車を配備
9月	西可児分署改修工事完成
11月	南消防署に軽トラックを更新配備
12月	八百津出張所に高規格救急自動車を配備 庁内LAN構築
平成15年 1月	中消防署に化学消防ポンプ自動車(Ⅱ型)を更新配備
2月	東白川分遣所に水槽付消防ポンプ自動車(水Ⅰ-A型)を更新配備 中消防署に救助工作車(Ⅱ型)を更新配備
3月	御嵩出張所増改築工事完成 十一代目消防長 平岡 富弘 退職
4月	十二代目消防長 大塚 森夫 就任 消防職員233名 御嵩出張所を御嵩分署に機構改革 KAMOnet運用開始
8月	西可児分署及び七宗出張所に軽広報車を配備
10月	東可児分遣所に救急自動車を更新配備
11月	中消防署仮眠室増築工事
12月	御嵩分署に高規格救急自動車を配備
平成16年 1月	可茂消防事務組合公式ホームページ運用開始
2月	中消防署にはしご付消防自動車(30m級)を配備
3月	東消防署に広報車を配備 八百津出張所建設用地購入

平成16年 3月	パジェロ製造より指令車の寄贈を受け、中消防署に更新配備 日本消防協会より指令車の寄贈を受け南消防署に更新配備
4月	消防職員 2 3 7 名
6月	南消防署に査察車を更新配備
9月	七宗出張所に救急自動車を更新配備
12月	南消防署に高規格救急自動車を更新配備 八百津出張所移転新築工事完成
平成17年 2月	豊田市・瀬戸市・多治見市・土岐市・中濃消防組合と東海環状自動車道に伴う消防・ 救急業務応援協定を締結
3月	消防本部に消防長車を更新配備 東消防署増改築工事完成 十二代目消防長 大塚 森夫 退職
4月	十三代目消防長 渡辺 益巳 就任 消防職員 2 3 7 名
5月	構成の兼山町が可児市となり、2市7町1村となる
9月	南消防署に広報車を更新配備 消防本部に指揮車を更新配備
10月	管理者 川合 良樹 氏の後任に 渡辺 直由 氏(美濃加茂市長)選任
12月	富加出張所に救急自動車を更新配備
平成18年 1月	川辺出張所に救急自動車を更新配備
3月	消防本部通信指令課 指令台リニューアル工事一式 (完成)
4月	消防職員 2 4 3 名 岐阜県LPガス協会可茂支部と災害時におけるLPガスの供給に係る応援協定を締結 岐阜県石油商業組合可児支部・加茂支部と災害時における石油類燃料の供給に係る 応援協定を締結
12月	西可児分署に水槽付消防ポンプ自動車(水Ⅱ型)を更新配備
平成19年 1月	西可児分署に高規格救急自動車を配備
3月	消防本部・中消防署庁舎耐震補強工事 (完成) 消防本部に人員搬送車を更新配備
4月	消防職員 2 5 1 名
6月	消防本部・中消防署に査察車を更新配備
10月	中消防署に高規格救急自動車を更新配備
平成20年 2月	南消防署に人員搬送車を更新配備
4月	消防職員 2 5 0 名
平成21年 2月	消防本部に連絡車を更新配備 南消防署に査察車を更新配備
3月	南消防署はしご付消防自動車(30m級) オーバーホール

平成21年 3月	岐阜県内の高速道路等に伴う消防・救急業務応援協定を締結 木曽川右岸用水土地改良区連合と農業用水施設の緊急水利使用について協定を締結 十三代目消防長 渡辺 益巳 退職
4月	十四代目消防長 山口 隆功 就任 消防職員 249名 消防本部に救急課を設置
6月	東消防署に広報車を更新配備
10月	南消防署に資機材搬送車を更新配備
平成22年 3月	森山分遣所に高規格救急自動車を配備
4月	消防職員 251名
7月	7. 15 豪雨災害…梅雨前線の影響で7月15日から16日にかけて管内各地で集中豪雨が発生。特に可児市、八百津町では洪水、土砂崩れにより死者4名、行方不明者2名の甚大な被害をもたらした。
11月	副管理者 山田 豊 氏の後任に 富田 成輝 氏（可児市長）選任 日本損害保険協会より高規格救急自動車の寄贈を受け、東白川分遣所に更新配備
12月	救急振興財団より救急普及啓発広報車の寄贈を受け、中消防署に配備 南消防署に水槽付消防ポンプ自動車（水Ⅱ型）を更新配備
2月	岐阜県ドクターヘリ業務応援協定を締結
平成23年 3月	消防本部通信指令課に高機能消防指令システムを更新配備 御嵩分署に軽広報車を更新配備 東日本大震災に伴う緊急消防援助隊派遣…3月11日14時46分、東北地方太平洋沖地震発生。緊急消防援助隊岐阜県隊として3月11日から4月1日まで車両5台、隊員31名を福島県へ派遣し、主に福島県相馬郡新地町にて救助活動、捜索活動、救急搬送などの支援活動を実施 十四代目消防長 山口 隆功 退職
4月	十五代目消防長 坂井 清 就任 消防職員 253名 中消防署はしご付消防自動車（30m級）オーバーホール
9月	台風15号による集中豪雨災害…台風15号により9月20日から21日にかけて管内各地で集中豪雨が発生。特に白川町、御嵩町では洪水、土砂崩れにより死者1名、行方不明者1名の甚大な被害をもたらした。
11月	森山分遣所及び東消防署に水槽付消防ポンプ自動車（水Ⅱ型）を更新配備 南消防署に高規格救急自動車を更新配備
平成24年 3月	川辺出張所建設用地購入
4月	消防職員 256名 消防本部の救急課を救急救助課に改称し、消防課の救助係を救急救助課へ移設
10月	東消防署に高規格救急自動車を更新配備
12月	東消防署に軽査察車を新規配備

平成25年 1月	南消防署に化学消防ポンプ自動車（Ⅱ型）、東消防署七宗出張所に水槽付消防ポンプ自動車（水Ⅰ－A型）を更新配備 川辺出張所移転新築工事完成（2月 業務開始）
3月	十五代目消防長 坂井 清 退職
4月	十六代目消防長 井藤 良三 就任 消防職員 255名 保安3法（「火薬類取締法」、「高圧ガス保安法」、「液化石油ガスの保安の確保及び取引の適正化に関する法律」）に係る業務開始
7月	管理者 渡辺 直由 氏の後任に 藤井 浩人 氏(美濃加茂市長)選任
9月	八百津出張所に高規格救急自動車を更新配備
11月	南消防署に災害対応特殊屈折はしご付消防自動車新規配備
12月	日本消防協会及び生活協同組合全日本消防人共済会より広報活動車の寄贈を受け、八百津出張所に更新配備
平成26年 2月	南消防署に水槽車を更新配備
3月	八百津出張所に水槽付消防ポンプ自動車（水Ⅰ－A型）を更新配備 富加出張所建設用地購入及び土地交換契約の締結 消防・救急デジタル無線前進基地局新築工事完成（美佐野・笹山・上吉田・上佐見）
4月	消防職員 255名 消防救急デジタル無線運用開始
6月	中消防署に軽トラックを更新配備
9月	御嶽山噴火により死者57名、負傷者69名、行方不明者6名を出す戦後史上最悪の火山災害をもたらした。
10月	御嶽山噴火に伴い長野県知事の応援要請を受け緊急消防援助隊として職員2名派遣
11月	中消防署非常用高規格救急自動車を更新配備
平成27年 1月	御嵩分署水槽付消防ポンプ自動車（水Ⅰ－A型）を更新配備 中消防署救助訓練塔新築工事完成
2月	富加出張所移転新築工事完成・業務開始 南消防署に指揮支援車（Ⅳ型）を新規配備
3月	中消防署に水槽車を更新配備
4月	消防職員 256名 救急救命士処置拡大に伴う運用開始
5月	第97回全国消防長会財政委員会を開催
10月	御嵩分署及び東可児分遣所に高規格救急自動車を更新配備
11月	中消防署川辺出張所に水槽付消防ポンプ自動車（水Ⅱ型）を更新配備 消防本部に連絡車を新規配備 富加出張所に軽広報車を更新配備
平成28年 3月	中消防署に指揮支援車（Ⅳ型）を新規配備 十六代目消防長 井藤 良三 退職

平成28年 4月	十七代目消防長 八田 善明 就任 消防職員 260名
5月	伊勢志摩サミット特別警戒により隊員4名、情報員1名（水槽車含む）を派遣 消防救急アナログ無線運用終了
9月	南消防署及び七宗出張所に高規格救急自動車を更新配備
10月	川辺出張所に軽広報車を更新配備
12月	東消防署に指令車を更新配備
平成29年 2月	中消防署に資機材搬送車を更新配備
3月	消防本部に査察車を更新配備 高機能消防指令センター部分更新
4月	消防職員 260名 岐阜県広域消防相互応援協定を再締結（協定の見直し）
8月	西可児分署に軽広報車を更新配備
9月	七宗出張所に軽広報車を更新配備
12月	富加出張所及び川辺出張所に高規格救急自動車を更新配備
平成30年 3月	管理者 藤井 浩人 氏の後任に 伊藤 誠一 氏(美濃加茂市長)選任 南消防署に救助工作車（Ⅱ型）を更新配備 東可児分遣所に水槽付消防ポンプ自動車（水Ⅱ型）を更新配備
4月	消防職員 268名
10月	消防本部予防課に消防設備係を新設
12月	中消防署及び西可児分署に高規格救急自動車を更新配備
平成31年 2月	富加出張所に水槽付消防ポンプ自動車（水Ⅱ型）を更新配備 消防本部に人員輸送車を新規配備
3月	消防本部・中消防署及び南消防署に自家用給油取扱所を整備
4月	消防本部の救急救助課を救急課に改称し救助係を消防課へ、消防課の調査係を予防課へ移管 消防職員 275名
令和元年 6月	消防本部に連絡車を更新配備 日本郵便株式会社美濃加茂郵便局と熱中症予防広報の連携に関する協定を締結
令和2年 2月	西可児分署に広報車を更新配備 中消防署に水槽付消防ポンプ自動車（水Ⅱ型）を更新配備
3月	中消防署に消防組織法第50条の規定に基づき総務省消防庁から無償配備された拠点機能形成車を新規配備 森山分遣所に高規格救急自動車を更新配備 中央分署移転新築工事完成・業務開始 十七代目消防長 八田 善明 退職
令和2年 4月	十八代目消防長 福田 一成 就任

令和2年	4月	消防職員275名 組合発足50周年 無人航空機（ドローン）運用開始 新型コロナウイルス感染症が感染拡大したため全国に緊急事態宣言。岐阜県にあつては4月16日から対象。
	6月	日本郵便株式会社可児郵便局と熱中症予防広報の連携に関する協定を締結 東白川分遣所油庫改修工事
	7月	Net119緊急通報システム運用開始
	9月	岐阜県中濃生コンクリート協同組合、株式会社カネサン、ライン生コン株式会社及び白川生コン協業組合と災害時における消防用水等の確保に関する協定を締結 株式会社ニューオーエスと浸水時における施設の一時使用に関する協定を締結 南消防署災害対応特殊屈折はしご付消防自動車オーバーホール
	10月	東可児分遣所油庫改修工事
	11月	東白川分遣所に高規格救急自動車を更新配備 中消防署に先端屈折梯子車（35m級）を更新配備
	12月	中消防署、富加出張所、川辺出張所及び八百津出張所にマンホールトイレを整備 南消防署庁舎改修工事
令和3年	2月	森山分遣所解体工事 八百津出張所に非常用発電機を設置
	3月	中消防署に非常用水槽付消防ポンプ自動車（水Ⅱ型）を配備 東白川分遣所に水槽付消防ポンプ自動車（水Ⅱ型）を更新配備
	4月	消防職員278名 消防課の加茂郡消防協会事務局を総務課へ移管
	7月	7月3日静岡県熱海市で大規模な土石流事案が発生。緊急消防援助隊岐阜県大隊として7月20日から7月26日まで車両1台、隊員6名を派遣し、救助活動及び搜索活動を実施
	9月	可茂消防事務組合公式ツイッター開設
	10月	南消防署に高規格救急自動車を更新配備
	12月	御嵩分署に広報車を更新配備
令和4年	2月	美濃加茂市健康のまち一丁目、中部国際医療センターの敷地内に救急ワークステーション新築工事完成・業務開始
	3月	管理者 伊藤 誠一 氏の後任に 藤井 浩人 氏(美濃加茂市長)選任 消防本部に連絡車を更新配備 十八代目消防長 福田 一成 退職
	4月	十九代目消防長 丹羽 智博 就任 消防職員275名 無人航空機（ドローン）2機目運用開始
	9月	岐阜県立加茂高等学校と災害時等における施設使用の協力に関する協定を締結
令和5年	1月	東消防署に高規格救急自動車を更新配備
	3月	高機能消防指令センター部分更新

令和5年	4月	消防職員276名
	5月	5月8日から、新型コロナウイルス感染症が5類感染症に変更
	7月	一般財団法人岐阜健康管理センターと浸水時等における施設の一時使用の協力に関する協定を締結
	8月	美濃加茂市、社会医療法人厚生会中部国際医療センター、一般社団法人加茂医師会、一般社団法人加茂歯科医師会、たんぼぼ薬局(株)中部国際医療センター店、可茂薬剤師会及び加茂警察署と災害時の応急医療活動に関する協定を締結
	10月	中消防署八百津出張所に高規格救急自動車を更新配備
令和6年	1月	1月1日に能登半島地震が発生。緊急消防援助隊岐阜県大隊として1月1日から1月10日まで車両6台、隊員72名を派遣し、救助活動及び捜索活動を実施
	4月	消防職員274名 ライブ映像119運用開始

令和5年度フォトアングル



4月 岐阜県消防学校
総合教育科入校式



5月 1 day インターンシップ



6月 東消防署急流救助訓練



7月 第51回消防救助技術
東海地区指導会



8月 親子消防教室



9月 機関運用訓練



10月 惨事ストレス研修



11月 警防競練会



12月 岐阜県広域訓練



1月 令和6年能登半島地震
緊急消防援助隊出動



2月 救急隊員技術発表会



3月 緊急介入救助訓練
RIT訓練

可茂消防事務組合の組織

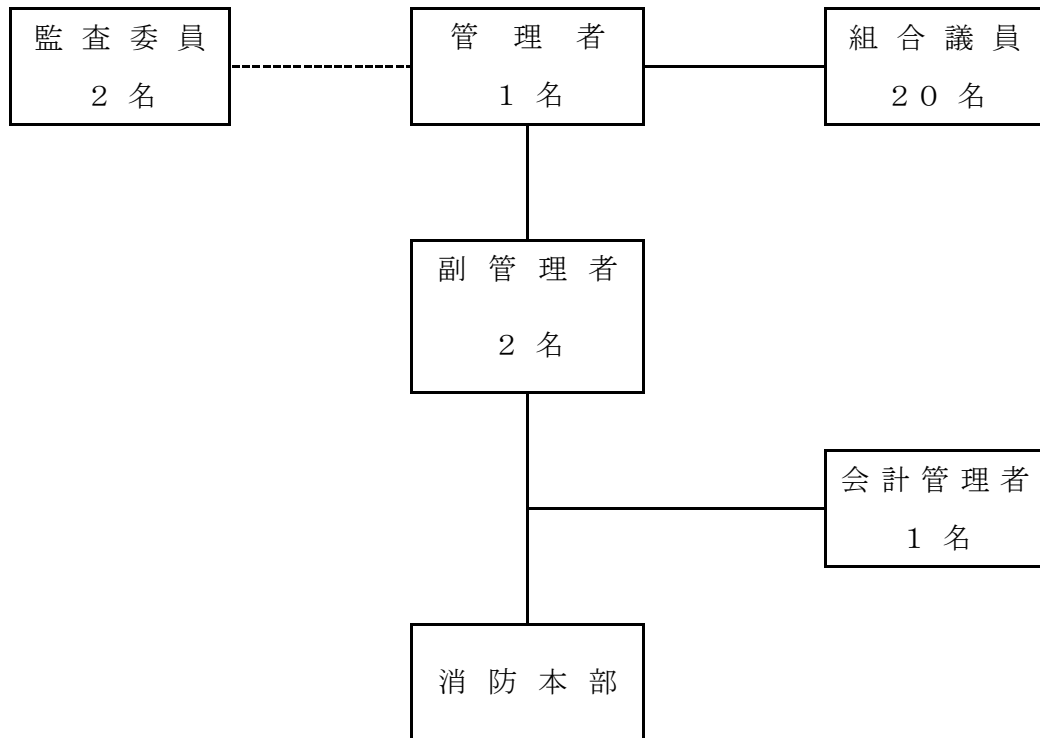
1. 構成市町村

美濃加茂市
富加町
八百津町
御嵩町

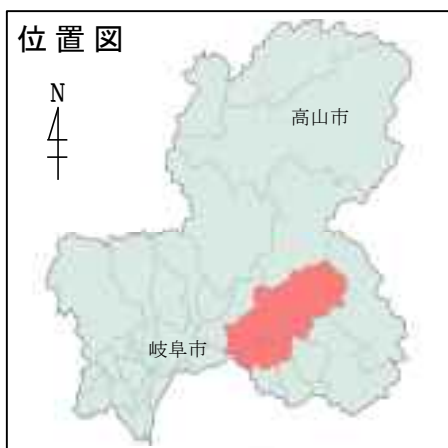
可児市
川辺町
白川町

坂祝町
七宗町
東白川村

2. 行政機構



可茂消防事務組合の概要



- 凡例
- 消防本部
 - 消防署
 - 分署・出張所・分遣所
 - 救急ワークステーション

位置、状況

東 経	137度00分30秒
北 緯	35度26分07秒
東 西	33.44km
南 北	30.48km
面積	834.17 k m ²

令和6年4月1日現在

区 分	所 在 地	建 物 構 造	建築面積 (m ²)	延べ面積 (m ²)	敷地面積 (m ²)	建築年月日
消防本部・中消防署	美濃加茂市加茂川町3丁目7番7号	鉄筋コンクリート一部鉄骨造、3階建	986.56	2,739.06	5,231.23	S55.3.30
救急ワークステーション	美濃加茂市健康のまち1丁目5番地	鉄骨造、2階建	166.50	255.60	550.20	R4.1.26
中消防署中央分署	美濃加茂市下米田町今536番地1	鉄骨造、2階建	447.95	624.91	3,434.09	R2.2.27
中消防署富加出張所	加茂郡富加町滝田1480番地3	鉄骨造、2階建	371.30	497.85	1,504.00	H27.2.23
中消防署川辺出張所	加茂郡川辺町比久見770番地5	鉄骨造、2階建	365.80	492.00	1,514.51	H25.1.31
中消防署八百津出張所	加茂郡八百津町八百津3390番地8	鉄骨造、2階建	311.20	381.02	1,001.00	H16.12.21
南消防署	可児市下恵土5629番地1	鉄筋コンクリート、一部3階建	999.06	1,698.08	3,369.47	S63.2.29
南消防署東可児分遣所	可児市阜ヶ丘8丁目1番	鉄骨造、一部2階建	215.96	303.60	2,337.00	S58.2.25
南消防署西可児分署	可児市東帷子1683番地1	鉄骨造、一部2階建	322.00	397.80	841.38	S54.3.25
南消防署御嵩分署	可児郡御嵩町御嵩1231番地1	鉄筋コンクリート、2階建	194.01	279.01	802.34	S46.3.10
東消防署	加茂郡白川町河岐1873番地2	鉄骨造、一部2階建	445.88	520.59	997.99	S56.9.19
東消防署東白川分遣所	加茂郡東白川村神土635番地1	鉄骨造、一部2階建	170.64	208.72	603.66	S57.11.25
東消防署七宗出張所	加茂郡七宗町神淵2785番地	鉄骨造、一部2階建	198.43	263.15	615.23	S56.9.19
美佐野無線前進基地局	可児郡御嵩町美佐野5376番地	アルミ合金造	14.41	14.41	100.00	H26.3.7
笹山無線前進基地局	加茂郡白川町三川3773番地13	アルミ合金造	14.41	14.41	100.00	H26.3.7
上吉田無線前進基地局	加茂郡八百津町上吉田1389番地56	アルミ合金造	14.41	14.41	466.00	H26.3.7
上佐見無線前進基地局	加茂郡白川町上佐見1934番地1	アルミ合金造	14.41	14.41	100.00	H26.3.7

組合管内市町村の面積・人口・世帯数

令和6年4月1日現在

市町村名	面積 (km ²)	人口 (人)	世帯数 (世帯)	人口密度 (人/km ²)
美濃加茂市	74.81	57,357	24,193	766.70
可児市	87.57	99,826	44,286	1,139.96
坂祝町	12.87	8,188	3,485	636.21
富加町	16.82	5,880	2,180	349.58
川辺町	41.16	9,807	4,015	238.27
七宗町	90.47	3,244	1,412	35.86
八百津町	128.79	10,007	4,277	77.70
白川町	237.90	6,903	2,868	29.02
東白川村	87.09	2,057	820	23.62
御嵩町	56.69	17,606	7,635	310.57
合計	834.17	220,875	95,171	264.78

過去5年間の推移

区分 \ 年別	令和2年	令和3年	令和4年	令和5年	令和6年
人口 (人)	226,350	224,446	222,464	221,906	220,875
世帯数 (世帯)	92,459	92,819	92,651	94,291	95,171
人口密度 (人/km ²)	271.35	269.07	266.69	266.02	264.78

令和6年度一般会計予算（当初予算）

（歳入）

単位：千円

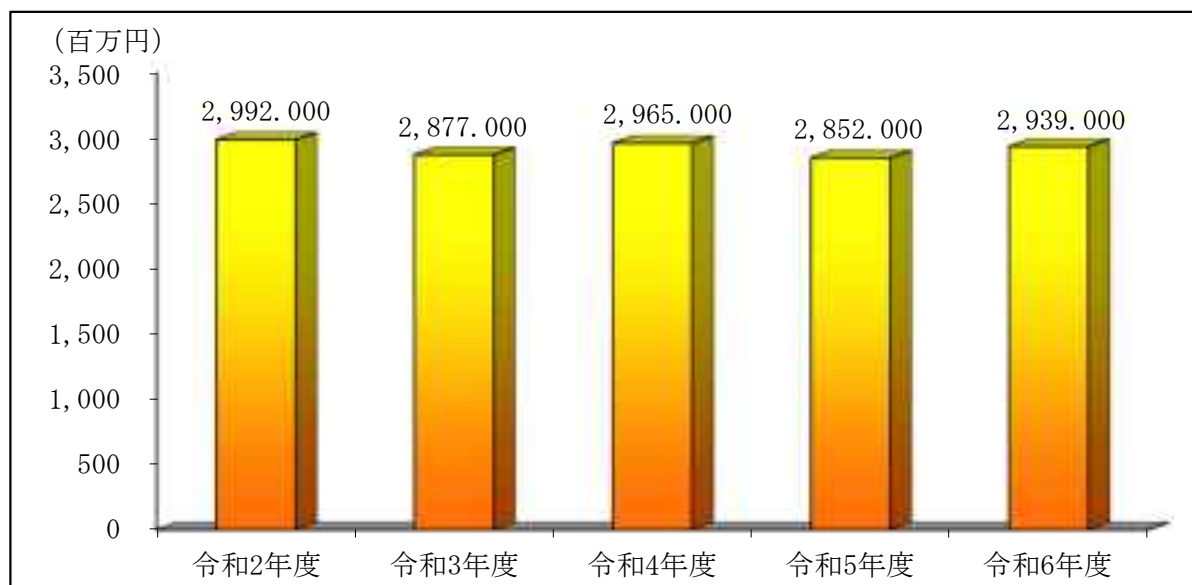
款	令和6年度予算額	令和5年度予算額	比較
1. 分担金	2,579,436	2,550,543	28,893
2. 使用料及び手数料	4,107	4,027	80
3. 国庫支出金	13,375	52,683	△ 39,308
4. 県支出金	0	3,500	△ 3,500
5. 財産収入	1,348	698	650
6. 繰入金	35,000	30,000	5,000
7. 繰越金	40,000	40,000	0
8. 諸収入	26,534	26,849	△ 315
9. 組合債	239,200	143,700	95,500
歳入合計	2,939,000	2,852,000	87,000

（歳出）

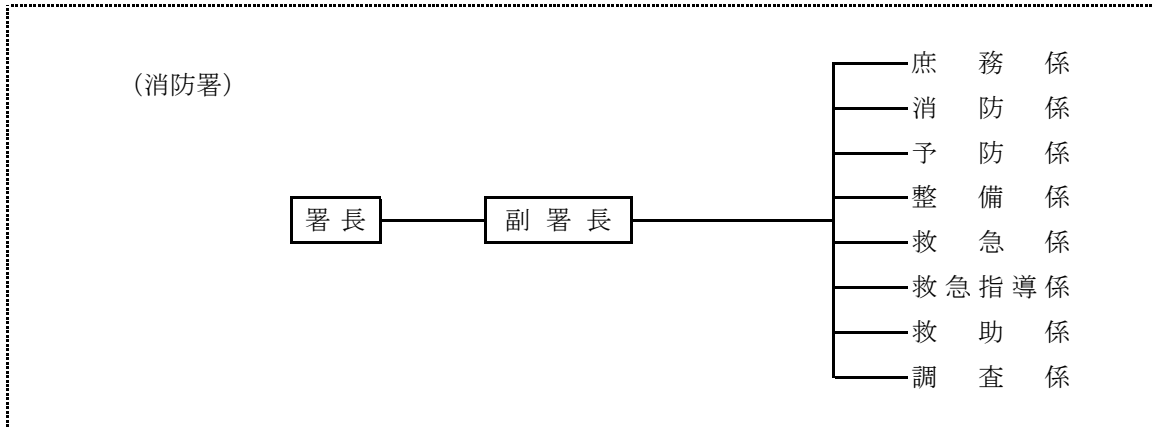
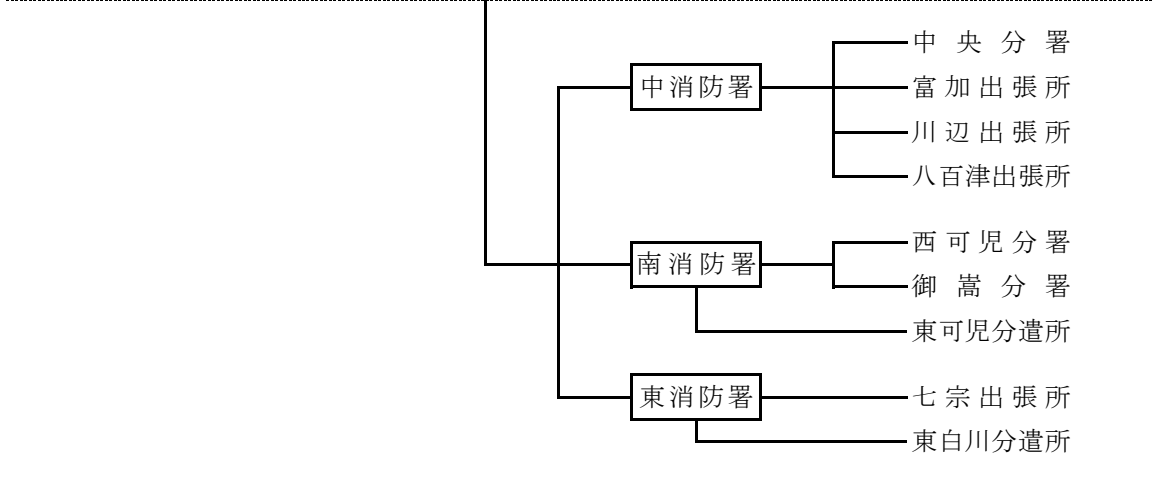
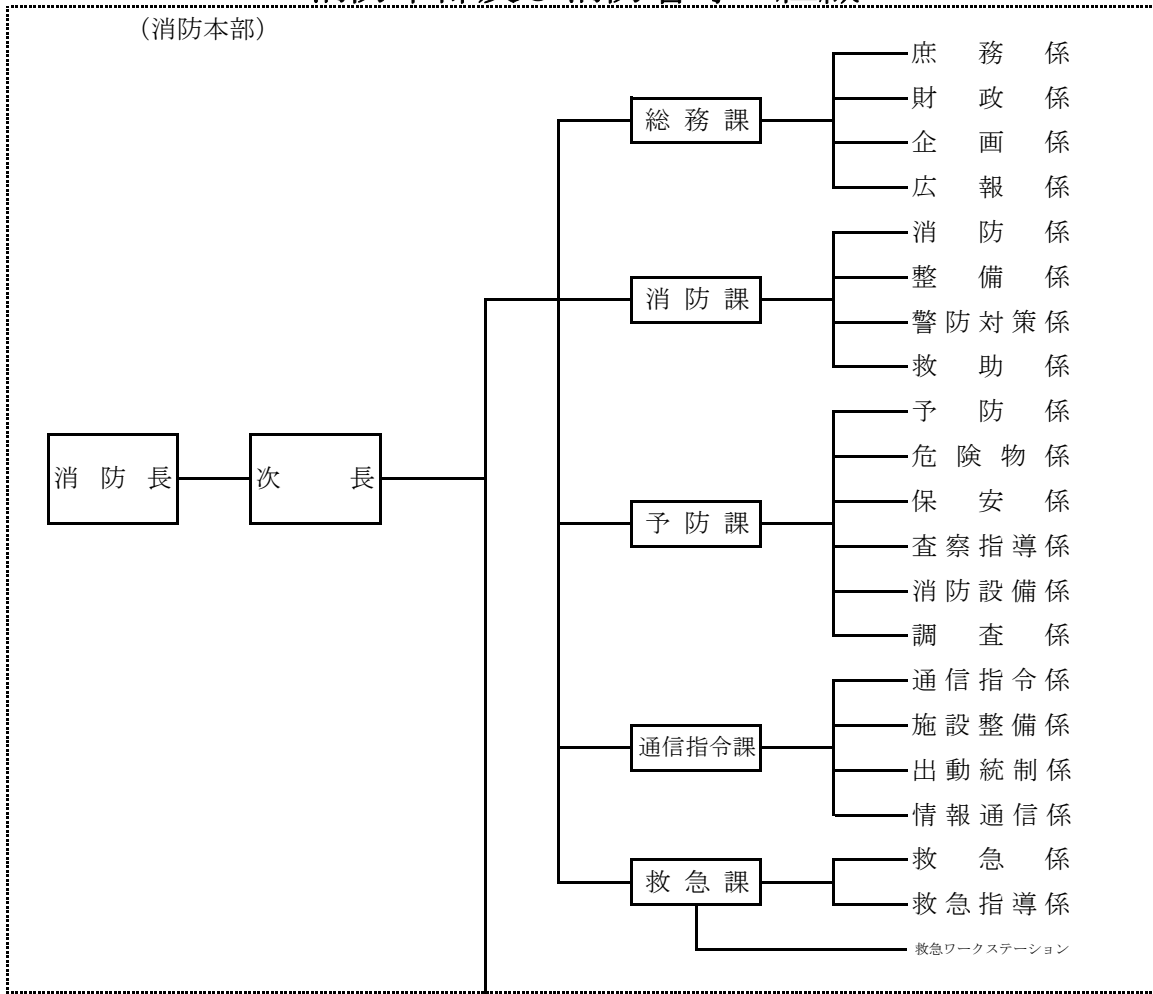
単位：千円

款	令和6年度 予算額	令和5年度 予算額	比較	令和6年度予算額財源内訳			
				特定財源			一般財源
				国庫支出金	地方債	その他	
1. 議会費	152	199					152
2. 総務費	2,263,008	2,199,514				19,799	2,243,209
3. 消防費	514,199	492,568		13,375	239,200	2,799	258,825
4. 公債費	161,141	159,219					161,141
5. 予備費	500	500					500
歳出合計	2,939,000	2,852,000	87,000	13,375	239,200	22,598	2,663,827

一般会計予算の推移



消防本部及び消防署等の組織



消防本部事務分掌

総務課

庶務係

1. 公印の保管に関する事。
2. 人事に関する事。
3. 議会に関する事。
4. 表彰に関する事。
5. 条例、規則、規程及び例規に関する事。
6. 情報公開制度に関する事。
7. 個人情報保護に関する事。
8. 行政不服審査に関する事。
9. 文書の收受、発送及び保存に関する事。
10. 給与の支払及び所得税の源泉徴収に関する事。
11. 職員の研修及び福利厚生に関する事。
12. 職員の貸与品に関する事。
13. 職員の共済組合、退職手当組合及び公務災害補償に関する事。
14. 各課、係、消防署、分署及び出張所との連絡調整に関する事。
15. 消防長会に関する事。
16. 消防長のスケジュール管理に関する事。
17. その他他の課、係等に属さない事。

財政係

1. 予算の編成執行管理に関する事。
2. 入札及び契約に関する事。
3. 物品の調達及び保管に関する事。
4. 施設の工事及び修繕に関する事。
5. 財産の維持管理に関する事。
6. 寄贈及び寄附に関する事。
7. 決算に関する事。
8. 公会計に関する事。
9. 監査に関する事。

企画係

1. 消防行政の政策立案に関する事。
2. 重要な事務事業の企画及び進行状況の把握に関する事。
3. 関係機関との調整に関する事。
4. 消防行政に係る情報の収集及び分析に関する事。

広報係

1. 消防行政の啓発及び広報活動に関する事。
2. 広報紙、年報及びホームページ等の情報発信に関する事。
3. 情報通信ネットワーク及びコンピュータ機器等の運用並びにシステム維持管理に関する事。
4. 公有財産等の保険に関する事。

消防課

消防係

1. 消防に関する施策の推進、調査、研究及び調整に関する事。
2. 警防に関する教養、訓練及び安全管理に関する事。
3. 防災関係機関との連絡調整に関する事。
4. 緊急消防援助隊及び消防相互応援に関する事。
5. 消防団との連絡調整に関する事。
6. 災害統計に関する事。
7. その他他の係に属さない事。

警防対策係

1. 風水害及び震災対策に関する事。
2. 大規模災害等の情報収集、警防計画及び研究に関する事。
3. 受援体制に関する事。

整備係

1. 車両及び機械器具の整備保全に関する事。
2. 車両の運行管理に関する事。
3. 消防機械器具の配置、保守管理及び機能維持に関する事。
4. 高圧ガス製造に関する事。

救助係

1. 救助の企画調整に関する事。
2. 救助の教養訓練に関する事。
3. 救助の車両装備及び資機材に関する事。
4. 救助統計に関する事。

予 防 課

予 防 係

1. 火災予防対策の企画及び調整に関する事。
2. 防火管理者の講習及び指導に関する事。
3. 幼年、少年消防クラブ及び女性防火クラブに関する事。
4. 火災警報に関する事。
5. 住宅防火対策の普及に関する事。
6. その他他の係に属さない事。

危 険 物 係

1. 危険物の規制及び指導に関する事。
2. 危険物製造所等の許可、認可、届出及び検査に関する事。
3. 危険物製造所等の査察及び消防法令違反の処理に関する事。
4. 危険物取扱者に関する事。
5. 危険物の災害調査及び研究に関する事。
6. 少量危険物及び指定可燃物等の規制に関する事。

保 安 係

1. 高圧ガス保安法(昭和26年法律第204号)に関する事。
2. ガス事業法(昭和29年法律第51号)に関する事。
3. 液化石油ガスの保安の確保及び取引の適正化に関する法律(昭和42年法律第149号)に関する事。
4. 火薬類取締法(昭和25年法律第149号)に関する事。
5. ガス・火薬類の災害調査及び研究に関する事。

査 察 指 導 係

1. 防火対象物の査察の推進に関する事。
2. 消防法令違反の処理の推進に関する事。

消 防 設 備 係

1. 建築確認及び許可の同意に関する事。
2. 消防用設備等の設置指導及び検査に関する事。

調 査 係

1. 火災の調査、報告及び統計に関する事。
2. その他の災害統計に関する事。

通 信 指 令 課

通 信 指 令 係

1. 消防通信業務に関する事。
2. 消防無線に関する事。
3. 一斉指令に関する事。
4. 各種統計に関する事。
5. 個人情報を含むデータの入力及び調整に関する事。
6. 岐阜県防災航空隊及び岐阜県ドクターヘリの要請に関する事。

施 設 整 備 係

1. 通信指令施設の運営管理に関する事。
2. 消防情報共有システムの構築及び維持管理に関する事。

出 動 統 制 係

1. 災害出動計画に関する事。

情 報 通 信 係

1. 岐阜県被害情報集約システムに関する事。
2. 岐阜県災害・救急医療情報システムに関する事。
3. 岐阜県防災情報通信システムに関する事。
4. 気象情報に関する事。

救 急 課

救 急 係

1. 救急の企画調整に関する事。
2. 救急隊員の教養訓練に関する事。
3. 応急手当の普及啓発活動に関する事。
4. 救急の車両装備及び資器材に関する事。
5. 救急統計に関する事。

救 急 指 導 係

1. 救急救命士の養成、教育及び指導に関する事。
2. 医療機関その他関係機関との連絡調整に関する事。

消防署事務分掌

庶務係

1. 令達予算の経理に関する事。
(予算の収支報告、支払い関係書類の整理)
2. 署文書の收受及び保存に関する事。
3. 署公印の管守に関する事。
4. 職員の福利、厚生、研修に関する事。
5. 職員の勤務規律に関する事。(勤務割、休暇等)
6. 貸与備品器具等の保守管理に関する事。
7. その他他の係に属さない事項及び消防本部から命ぜられた事項

消防係

1. 水火災、その他の災害の警戒及び防ぎよに関する事。
2. 消防通信の運用に関する事。
3. 職員の教養訓練の実施に関する事。
4. 消防水利の調査に関する事。
5. 消防団の訓練指導及び連絡調整に関する事。
6. 気象情報に関する事。
7. その他消防本部から命ぜられた事項

予防係

1. 火災予防思想の普及啓蒙に関する事。
2. 防火管理者の講習及び育成指導に関する事。
3. 消防用設備等の検査及び維持管理の指導に関する事。
4. 防火対象物の査察の計画、実施及び指導に関する事。
5. 消防法令違反の処理及び是正に関する事。
6. 少量危険物及び指定可燃物等の規制及び指導に関する事。
7. 消防広報活動に関する事。
8. 住宅防火対策の推進に関する事。
9. その他消防本部から命ぜられた事項

整備係

1. 車両及び機械器具の保守管理に関する事。
2. 高圧ガス製造に関する事。
3. 車両の運行管理に関する事。
4. その他消防本部から命ぜられた事項

救急係

1. 救急業務に関する事。
2. 救急隊員の教養訓練に関する事。
3. 応急手当の普及啓発活動に関する事。
4. 救急資器材の保守管理に関する事。
5. その他消防本部から命ぜられた事項

救急指導係

1. 救急救命士の教育及び指導に関する事。
2. 救急指導に関する事。
3. その他消防本部から命ぜられた事項

救助係

1. 救助活動に関する事。
2. 救助の教養訓練に関する事。
3. 救助資機材の保守管理に関する事。
4. その他消防本部から命ぜられた事項

調査係

1. 火災の調査に関する事。
2. 火災の原因、損害額の調査及び報告に関する事。
3. 火災の統計に関する事。
4. その他の災害統計等に関する事。
5. その他消防本部から命ぜられた事項

分署及び出張所事務分掌

庶務係

1. 文書の收受及び保存に関すること。
2. 職員の福利、厚生、研修に関すること。
3. 職員の服務規律に関すること。（勤務割、休暇等）
4. 貸与備品器具等の保守管理に関すること。
5. その他他の係に属さない事項及び消防本部又は消防署から命ぜられた事項

消防係

1. 水火災、その他の災害の警戒及び防ぎよに関すること。
2. 消防通信の運用に関すること。
3. 職員の教養訓練の実施に関すること。
4. 消防水利の調査に関すること。
5. 消防団の訓練指導及び連絡調整に関すること。
6. 気象情報に関すること。
7. 救助活動に関すること。
8. 救助資機材の保守管理に関すること。
9. その他消防本部又は消防署から命ぜられた事項

予防係

1. 火災予防思想の普及啓蒙に関すること。
2. 防火管理者の講習及び育成指導に関すること。
3. 消防用設備等の検査及び維持管理の指導に関すること。
4. 防火対象物の査察の計画、実施及び指導に関すること。
5. 消防法令違反の処理及び是正に関すること。
6. 少量危険物及び指定可燃物等の規制及び指導に関すること。
7. 消防広報活動に関すること。
8. 住宅防火対策の推進に関すること。
9. その他消防本部又は消防署から命ぜられた事項

整備係

1. 車両及び機械器具の保守管理に関すること。
2. 車両の運行管理に関すること。
3. その他消防本部又は消防署から命ぜられた事項

救急係

1. 救急業務に関すること。
2. 救急隊員の教養訓練に関すること。
3. 救急指導に関すること。
4. 応急手当の普及啓発活動に関すること。
5. 救急資器材の保守管理に関すること。
6. その他消防本部又は消防署から命ぜられた事項

調査係

1. 火災の調査に関すること。
2. 火災の原因、損害額の調査及び報告に関すること。
3. 火災の統計に関すること。
4. その他の災害統計等に関すること。
5. その他消防本部から命ぜられた事項

階級別勤続年数表

令和6年4月1日現在

階級別 年数	消 正	防 監	消 防 監	消 防 司 令 長	消 防 司 令	消 防 司 令 補	消 士	防 長	消 防 副 士 長	消 防 士	事 務 員	合 計
1 年未満				1						13	1	15
1 年以上 2年未満			1						1	12		14
2 年以上 3年未満									6	5		11
3 年以上 4年未満									8	3		11
4 年以上 5年未満							4	2		9		15
5 年以上 6年未満							2	8				10
6 年以上 7年未満							3	6				9
7 年以上 8年未満							1	4				5
8 年以上 9年未満							3	3				6
9 年以上10年未満						2	3					5
10 年以上11年未満						2	3					5
11 年以上12年未満						6	3					9
12 年以上13年未満						3	2					5
13 年以上14年未満						3	2					5
14 年以上15年未満						7						7
15 年以上16年未満						10						10
16 年以上17年未満						7						7
17 年以上18年未満						8						8
18 年以上19年未満						6						6
19 年以上20年未満						6						6
20 年以上21年未満						6						6
21 年以上22年未満						8						8
22 年以上23年未満						5						5
23 年以上24年未満					4	3						7
24 年以上25年未満						3						3
25 年以上26年未満					5	3						8
26 年以上27年未満												
27 年以上28年未満												
28 年以上29年未満				2		4						6
29 年以上30年未満				2	3	4						9
30 年以上31年未満				1	3	2						6
31 年以上32年未満				1	1	4						6
32 年以上33年未満				1		2						3
33 年以上34年未満				2	1	2						5
34 年以上35年未満				4								4
35 年以上36年未満				3		1						4
36 年以上37年未満				3	1							4
37 年以上38年未満				2								2
38 年以上39年未満	1			1								2
39 年以上40年未満												
40 年以上			2	3	7	5						17
合 計	1	3	26	25	112	26	38	42	1			274
平 均	38.0	27.7	33.0	31.6	20.6	8.3	4.6	1.6	1.0			16.5

階 級 別 年 令 表

令和6年4月1日現在

階級別 年令別	消 防 正 監	消 防 監	消 防 司 令 長	消 防 司 令	消 防 司 令 補	消 防 士 長	消 防 副 士 長	消 防 士	事 務 職 員	合 計
20才未満								6		6
20～25才							21	35		56
26～30才						17	17	1		35
31～35才					20	8				28
36～40才					40	1			1	42
41～45才				4	25					29
46～50才			4	10	15					29
51～55才		1	18	4	7					30
56才以上	1	2	4	7	5					19
合 計	1	3	26	25	112	26	38	42	1	274
平均年齢	56.0	57.7	53.2	51.6	41.5	29.5	25.5	21.8	37.0	37.4

所 属 ・ 階 級 別 人 員 配 置 状 況

令和6年4月1日現在

階級別 所属別	消 防 正 監	消 防 監	消 防 司 令 長	消 防 司 令	消 防 司 令 補	消 防 士 長	消 防 副 士 長	消 防 士	事 務 職 員	合 計
消 防 本 部	1	1	9	7	20	2			1	41
中 消 防 署		1	4	5	16	4	7	10		47
中 央 分 署			1	1	9	2	3	2		18
富 加 出 張 所			1		5	1	1	3		11
川 辺 出 張 所			1		5	1	1	3		11
八 百 津 出 張 所			1		5	1	1	3		11
南 消 防 署		1	4	6	20	6	12	11		60
西 可 児 分 署			1	1	9	2	3	2		18
御 嵩 分 署			1	1	9	2	3	2		18
東 消 防 署			2	4	9	4	6	3		28
七 宗 出 張 所			1		5	1	1	3		11
合 計	1	3	26	25	112	26	38	42	1	274

消防職員教養実施状況（派遣人員）

令和5年度

機 関		階 級 別										合 計
		消 正	防 監	消 防 監	消 防 司 令 長	消 防 司 令	消 防 司 令 補	消 防 士 長	消 防 副 士 長	消 防 士		
消 防 大 学 校	総 合 教 育	幹 部 科										
		上 級 幹 部 科										
		新 任 消 防 長 ・ 学 校 長 科										
	専 科 教 育	警 防 科										
		救 助 科										
		救 急 科										
		予 防 科										
		危 険 物 科										
		火 災 調 査 科										
		新 任 教 官 科										
県 消 防 学 校	幹 部 教 育						2				2	
	専 科 教 育						3	1			4	
	特 別 教 育					7	45	18	17	6	93	
	総 合 教 育									11	11	
救 急 救 命 士						1	2			3		

表 彰 状 況（回数）

令和5年度

区 分		階 級 別										合 計
		消 正	防 監	消 防 監	消 防 司 令 長	消 防 司 令	消 防 司 令 補	消 防 士 長	消 防 副 士 長	消 防 士	事 務 員	
消 防 庁 長 官 表 彰												
全 国 消 防 協 会 会 長 表 彰					1							1
全 国 消 防 長 会 会 長 表 彰				1	3	2						6
岐 阜 県 知 事 表 彰				1	2	5						8
岐 阜 県 消 防 協 会 会 長 表 彰						1						1
岐 阜 県 消 防 長 会 会 長 表 彰						8						8
管 理 者 ・ 2 0 年 勤 続 表 彰												
消 防 長 ・ 優 良 消 防 職 員 表 彰						2		1				3
岐 阜 県 町 村 長 会 会 長 表 彰				3	1							4

消防職員資格取得状況

令和6年4月1日現在

階 級 別		消 防 正 監	消 防 監	消 防 司 令 長	消 防 司 令	消 防 司 令 補	消 防 士 長	消 防 副 士 長	消 防 士	事 務 職 員	合 計
資 格 等											
自動車運転免許	普 通							3	32		35
	準 中 型							1	3		4
	中 型		1	1		1				1	4
	大 型	1	2	25	25	111	26	34	7		231
陸上特殊無線技士		1	2	25	24	107	26	37	28		250
衛生管理者				5	3	29	1				38
小型移動式クレーン講習		1		16	17	74	18	20	7		153
玉掛技能講習		1		17	13	72	18	18	7		146
ガス溶接技能講習				7	9	42	10	10	3		81
小型船舶操縦士	船舶2級		1	13	4	47	11	6	3		85
	船舶2級限定			2	3	5					10
	船舶2級湖川	1	1	5	1	3	1	1			13
潜水士				11	6	66	18	17	1		119
第2種酸素欠乏危険作業				11	11	31	6	4	1		64
特定化学物質作業主任者			1	8	5	7	1				22
足場組立作業主任者				3		1	1	1	1		7
劇物毒物取扱責任者						2					2
予防技術検定資格者				5	5	49	10	8			77
危険物取扱者	甲		1		1	2					4
	乙 一	1			3	11		3	1		19
	乙 二	1		1	2	12		2			18
	乙 三	1			3	9		1	1		15
	乙 四	1	1	12	17	93	26	36	22		208
	乙 五	1			3	8		1			13
	乙 六	1			2	12		4			19
	丙			3	4	2			1		10
消防設備士	乙 四				2	7	1	1			11
	乙 五					4					4
	乙 六			1	4	9	1	3	2		20
	乙 七					2					2
救急救命士			1	8	8	47	15	12	16		107
救急Ⅱ課程		1	2	24	13	12					52
救急Ⅰ課程		1	2	25	14	17					59
救急科（標準課程）					11	79	7	8	2		107
JPTECインストラクター			1	8	8	31	2				50
JPTECプロバイダー				9	10	81	24	28	13		165
P S L S			2	22	16	93	16	10	8		167
M C L S				5	5	33	7	5	1		56

(注) 自動車運転免許の準中型には5t限定、中型には8t限定をそれぞれ含みます。

車両配置状況

令和6年4月1日現在

署所別 区分	合計	消防本部	救急ワークステーション	中消防署	中消防署中央分署	中消防署富加出張所	中消防署川辺出張所	中消防署八百津出張所	南消防署	南消防署東可児分遣所	南消防署西可児分署	南消防署御嵩分署	東消防署	東消防署東白川分遣所	東消防署七宗出張所
合計	67	6	1	14	4	3	3	3	14	2	3	3	6	2	3
指令車	4			1	1				1				1		
指揮車	2			1					1						
はしご付消防自動車	1			1											
屈折はしご付消防自動車	1								1						
水槽付消防ポンプ自動車	12			1	1	1	1	1	1	1	1	1	1	1	1
非常用水槽付消防ポンプ自動車	1			1											
大型水槽車	2			1					1						
化学消防ポンプ自動車	1								1						
救助工作車	2			1					1						
高規格救急自動車	14		1	1	1	1	1	1	2	1	1	1	1	1	1
非常用高規格救急自動車	1	1													
広報車	9			1		1	1	1	1		1	1	1		1
本部連絡車	1	1													
連絡車	2	1			1										
査察車	5	2		1					1				1		
人員搬送車	2	1							1						
軽トラック	2			1					1						
資機材搬送車	3			1					1				1		
人員輸送車	1			1											
拠点機能形成車	1			1											

消防車両詳細一覧表

令和6年4月1日現在

種別 所属	自動車種別	自動車番号	車名	年式	無線機	経過年数	ポンプ会社名	ポンプ級別	ポンプ型式	タンク容量等
消防本部	本部連絡車	岐阜504 さ 7317	トヨタ	R 4		2				
	連絡車	岐阜503 ま 9121	スズキ	R 1		5				
	査察車	岐阜503 ぬ 9102	スバル	H 29		7				
	査察車	岐阜480 か 892	スバル	H 19		17				
	人員搬送車	岐阜301 ち 3636	トヨタ	H 19		17				
	非常用高規格救急自動車	岐阜800 せ 6189	トヨタ	H 25	○	12				
救急S	高規格救急自動車	岐阜800 せ 7476	トヨタ	H 26	○	10				
消防署	指令車	岐阜831 ね 119	三菱	H 16	○	20				
	指揮車（支援車Ⅳ型）	岐阜800 せ 8981	トヨタ	H 28	○	8				
	水槽付消防ポンプ自動車	岐阜800 は 2877	日野	R 2	○	4	日本機械	A2	タービン	2,000 ^{リットル}
	非常用水槽付消防ポンプ自動車	岐阜800 は 3011	日野	R 3	○	3	モリタ	A2	ボリュートポンプ	2,000 ^{リットル}
	大型水槽車	岐阜800 は 2337	日野	H 27	○	9	日本機械	A1	タービン	10,000 ^{リットル}
	はしご付消防自動車	岐阜800 は 2967	日野	R 2	○	4				35m
	高規格救急自動車	岐阜800 そ 1969	トヨタ	H 30	○	6				
	救助工作車	岐阜800 は 551	日野	H 15	○	21				Ⅱ型
	資機材搬送車	岐阜800 せ 9971	日野	H 29	○	7				
	広報車	岐阜880 あ 1885	ダイハツ	H 29	○	7				
	人員輸送車	岐阜800 そ 2221	トヨタ	H 31	○	5				定員20人
	拠点機能形成車	岐阜800 は 2879	いすゞ	R 2	○	4				
	査察車	岐阜480 か 891	スバル	H 19		17				
	軽トラック	岐阜480 た 9917	スズキ	H 26		10				
中央分署	高規格救急自動車	岐阜800 そ 3390	トヨタ	R 2	○	4				
	水槽付消防ポンプ自動車	岐阜800 は 1922	日野	H 23	○	13	日本機械	A2	タービン	2,000 ^{リットル}
	指令車	岐阜800 せ 9786	三菱	H 28	○	8				
	連絡車	岐阜480 つ 7315	スズキ	H 27		9				
富加出張所	高規格救急自動車	岐阜800 そ 910	トヨタ	H 29	○	7				
	水槽付消防ポンプ自動車	岐阜800 は 2755	日野	H 31	○	5	日本機械	A2	タービン	2,000 ^{リットル}
	広報車	岐阜880 あ 1623	ダイハツ	H 27	○	9				
川辺出張所	高規格救急自動車	岐阜800 そ 909	トヨタ	H 29	○	7				
	水槽付消防ポンプ自動車	岐阜800 は 2422	日野	H 27	○	9	日本機械	A2	タービン	2,000 ^{リットル}
	広報車	岐阜880 あ 1774	ダイハツ	H 28	○	8				
八出百張津所	高規格救急自動車	岐阜800 そ 7282	トヨタ	R 5	○	0				
	水槽付消防ポンプ自動車	岐阜800 は 2206	日野	H 26	○	10	日本機械	A2	タービン	1,800 ^{リットル}
	広報車	岐阜880 あ 1355	ダイハツ	H 25	○	11				

種別 所属	自動車種別	自動車番号	車名	年式	無線機	経過年数	ポンプ 会社名	ポンプ 級別	ポンプ 型式	タンク 容量等
南 消 防 署	指令車	岐阜800 す 2083	三菱	H 16	○	20				
	指揮車（支援車IV型）	岐阜800 せ 7782	トヨタ	H 27	○	9				
	広報車	岐阜880 あ 923	三菱	H 23	○	13				
	査察車	岐阜480 く 6672	三菱	H 21		15				
	高規格救急自動車1	岐阜800 そ 5188	トヨタ	R 3	○	3				
	高規格救急自動車2	岐阜800 せ 9494	トヨタ	H 28	○	8				
	水槽付消防ポンプ自動車	岐阜800 は 1834	日野	H 22	○	14	日本機械	A2	タービン	2,000 ^{リットル}
	化学消防ポンプ自動車	岐阜800 は 2057	日野	H 25	○	11	日本機械	A2	タービン	薬液500 ^{リットル} 水1,500 ^{リットル}
	大型水槽車	岐阜800 は 2185	日野	H 26	○	10	日本機械	A1	タービン	10,000 ^{リットル}
	屈折はしご付消防自動車	岐阜800 は 2157	日野	H 25	○	11				25m
	救助工作車	岐阜800 は 2656	日野	H 30	○	6				II型
	資機材搬送車	岐阜800 せ 1787	日野	H 21	○	15				
	人員搬送車	岐阜301 と 7225	トヨタ	H 20		16				
	軽トラック	岐阜41 ま 6689	ダイハツ	H 14		22				
東分 可遣 児所	高規格救急自動車	岐阜800 せ 8494	トヨタ	H 27	○	9				
	水槽付消防ポンプ自動車	岐阜800 は 2665	日野	H 30	○	6	日本機械	A2	タービン	2,000 ^{リットル}
西 可 児 分 署	高規格救急自動車	岐阜800 そ 1976	トヨタ	H 30	○	6				
	水槽付消防ポンプ自動車	岐阜800 は 1311	日野	H 18	○	18	日本機械	A2	タービン	2,000 ^{リットル}
	広報車	岐阜800 そ 3299	ダイハツ	R 2	○	4				
御 嵩 分 署	高規格救急自動車	岐阜800 せ 8493	トヨタ	H 27	○	9				
	水槽付消防ポンプ自動車	岐阜800 は 2296	日野	H 27	○	9	日本機械	A2	タービン	1,800 ^{リットル}
	広報車	岐阜800 そ 5369	トヨタ	R 3	○	3				
東 消 防 署	指令車	岐阜800 さ 2884	トヨタ	H 12	○	24				
	広報車	岐阜800 せ 1393	トヨタ	H 21	○	15				
	高規格救急自動車	岐阜800 そ 6510	トヨタ	R 5	○	1				
	水槽付消防ポンプ自動車	岐阜800 は 1921	日野	H 23	○	13	日本機械	A2	タービン	2,000 ^{リットル}
	資機材搬送車	岐阜800 さ 8690	いすゞ	H 14	○	22				
	査察車	岐阜480 せ 9944	三菱	H 24		12				
東分 白遣 川所	高規格救急自動車	岐阜800 そ 4066	トヨタ	R 2	○	4				
	水槽付消防ポンプ自動車	岐阜800 は 3008	日野	R 3	○	3	モリタ	A2	ポリユートポンプ	2,000 ^{リットル}
七 宗 出 張 所	高規格救急自動車	岐阜800 せ 9493	トヨタ	H 28	○	8				
	水槽付消防ポンプ自動車	岐阜800 は 2055	日野	H 25	○	11	日本機械	A2	タービン	1,800 ^{リットル}
	広報車	岐阜880 あ 1898	ダイハツ	H 29	○	7				

消防資機材等配置状況

令和6年4月1日現在

署 所 別 区 分	合 計	消防本部	救急ワークステーション	中消防署	中消防署中央分署	中消防署富加出張所	中消防署川辺出張所	中消防署八百津出張所	南消防署	南消防署東可児分遣所	南消防署西可児分署	南消防署御嵩分署	東消防署	東消防署東白川分遣所	東消防署七宗出張所
消防用ホース（65mm）	563			99	40	35	44	38	81	28	37	40	55	27	39
消防用ホース（50mm）	663			87	55	49	46	51	94	39	42	48	59	45	48
空気ボンベ	302	22		78	14	13	13	13	83		13	13	25		15
酸素ボンベ	270		60		19	15	15	15	58		18	20	35		15
空気呼吸器	101			22	6	5	6	5	26	3	5	8	7	3	5
酸素呼吸器	8			5					3						
三連はしご	17			3	1	1	1	1	3	1	1	1	2	1	1
移動式空気圧縮機	2			1					1						
エンジンカッター	16	1		3	1	1	1	1	2	1	1	1	1	1	1
チェーンソー	20	1		3	1	1	1	1	4	1	1	1	3	1	1
ハイジャッキ	10			3		1	1	1	1		1		1		1
ガス溶断器	3			1					2						
電気溶接機	1			1											
酸素溶接機	1			1											
ガレージジャッキ	19			2	1	2	2	2	1	1	2	2	1	1	2
発電機	30	2		7	2	1	1	1	7	1	2	1	3	1	1
山林火災用分岐管	4			1				1					1		1
除細動器	26	2	1	2	2	2	2	2	3	1	2	2	2	1	2
バックボード	45	2	3	4	3	3	3	3	6	3	3	3	4	2	3
自動式心マッサージ器	4	1						1				1	1		
送排風機	2			1					1						
ハーフボード	1								1						
バスケットストレッチャー	5			2					2				1		
大型油圧救助器具	3			1					1				1		
救命索発射銃	3			1					1				1		
エアーテント	6			4					1				1		

区 分	署 所 別														
	合 計	消 防 本 部	救 急 ワ ー ク ス テ ー シ ョ ン	中 消 防 署	中 消 防 署 中 央 分 署	中 消 防 署 富 加 出 張 所	中 消 防 署 川 辺 出 張 所	中 消 防 署 八 百 津 出 張 所	南 消 防 署	南 消 防 署 東 可 児 分 遣 所	南 消 防 署 西 可 児 分 署	南 消 防 署 御 嵩 分 署	東 消 防 署	東 消 防 署 東 白 川 分 遣 所	東 消 防 署 七 宗 出 張 所
地 中 音 響 探 査 装 置	1								1						
熱 画 像 直 視 装 置	12			2	1	1	1	1	2		1	1	1		1
画 像 探 索 機	2			1					1						
夜 間 用 暗 視 装 置	1								1						
救 助 訓 練 用 人 形	15			3	1	1	1	1	3		1	1	2		1
防 毒 マ ス ク	93	27	2	13	4	4	4	4	13	3	4	4	4	3	4
放 射 線 防 護 服	6			2					4						
化 学 防 護 服 (陽 圧 式)	6								6						
耐 熱 服	2								2						
複 合 型 ガ ス 検 知 器	15		1	2	1	1	1	1	2	1	1	1	1	1	1
放 射 線 測 定 器	52	21		11					13				7		
生 物 剤 検 知 器	1								1						
化 学 剤 検 知 器	2								2						
除 染 シ ャ ワ ー シ ス テ ム	1			1											
可 搬 式 ウ イ ン チ	20			3	1	1	1	1	5	1	1	1	3	1	1
マ ッ ト 型 空 気 ジ ャ ッ キ	3			1					1				1		
空 気 式 救 助 マ ッ ト	2			1					1						
エ ア ー ツ ー ル	3			1					1				1		
レ ス キ ュ ー フ レ ー ム	2			1					1						
マ ン ホ ー ル 救 助 器 具	3			1					1				1		
救 命 ボ ー ト	3			1					1				1		
船 外 機	3			1					1				1		
潜 水 器 具	16	16													
水 中 ス ク ー タ ー	1	1													
無 人 航 空 機	2			1					1						

消防相互応援協定等締結状況

令和6年4月1日現在

締結年月日	相手側	内容
昭和48年3月1日 昭和62年2月28日改正 平成30年10月1日改正	多治見市	消防業務 救急業務
昭和49年3月1日 平成30年3月30日改正	犬山市	消防業務 救急業務
昭和51年8月17日 平成30年11月1日改正	瑞浪市	消防業務 救急業務
昭和54年3月28日	航空自衛隊岐阜基地司令	航空事故に伴う災害発生時の連絡調整
昭和54年12月26日 平成30年3月29日改正	中濃消防組合	消防業務 救急業務
昭和56年10月1日 平成30年3月30日改正	下呂市	消防業務 救急業務
昭和57年10月1日 平成30年3月29日改正	恵那市	消防業務 救急業務
昭和57年10月1日 平成30年3月29日改正	中津川市	消防業務 救急業務
昭和58年1月28日 平成30年3月29日改正	土岐市	消防業務 救急業務
昭和58年3月15日 平成30年7月1日改正	各務原市	消防業務 救急業務
昭和61年9月13日	郡上広域行政事務組合 中濃消防組合	危険物漏油処理資器材
平成9年7月14日	加茂医師会 可児医師会	災害医療救護活動
平成18年4月5日	岐阜県エルピーガス協会 可茂支部	災害時におけるエルピーガスの供給
平成18年4月5日	岐阜県石油商業組合 可児支部・加茂支部	災害時における石油類燃料の供給
平成21年3月1日	岐阜市・大垣市・高山市・多治見市・関市・中津川市・美濃市・瑞浪市・羽島市・恵那市・美濃加茂市・土岐市・各務原市・可児市・飛騨市・郡上市・岐南町・笠松町・養老町・関ヶ原町・安八町・富加町・川辺町・八百津町・御嵩町・白川村・大垣消防組合・中濃消防組合・羽島郡広域連合・不破消防組合	岐阜県内の高速道路等に伴う 消防・救急業務
平成21年3月31日	木曾川右岸用水 土地改良区連合	農業用水施設の 緊急水利使用
平成23年2月9日	岐阜県 国立大学法人岐阜大学医学部附属病院 岐阜県下22消防本部	岐阜県ドクターヘリ業務
平成29年4月1日	岐阜県内市町村 消防本部	岐阜県消防相互応援協定
平成31年1月1日	岐阜県知事・市町村 消防本部	岐阜県防災ヘリコプター
令和元年6月12日	日本郵便株式会社 美濃加茂郵便局	熱中症予防広報の連携

消防相互応援協定等締結状況

令和6年4月1日現在

締結年月日	相手側	内容
令和2年6月23日	日本郵便株式会社 可児郵便局	熱中症予防広報の連携
令和2年9月10日	岐阜県中濃生コンクリート協同組合 株式会社カネサン ライン生コン株式会社 白川生コン協業組合	災害時における 消防用水等の確保
令和2年9月18日	株式会社ニューオーエス	浸水時における 施設の一時使用
令和4年9月20日	岐阜県立加茂高等学校	災害時等における 施設使用の協力
令和5年7月26日	一般財団法人岐阜健康管理センター	浸水時における 施設の一時使用
令和5年8月29日	美濃加茂市 社会医療法人厚生会中部国際医療センター 一般社団法人加茂医師会 一般社団法人加茂歯科医師会 たんぼ薬局株式会社中部国際医療センター店 可茂薬剤師会 加茂警察署	災害時の応急医療活動

市町村別防火対象物数

令和6年4月1日現在

市町村名		合	美	可	坂	富	川	七	八	白	東	御
防火対象物の区分		計	濃	児	祝	加	辺	宗	百	川	白	嵩
		計	加	市	町	町	町	町	津	町	川	町
合 計		5,875	1,728	2,395	226	188	244	96	290	264	78	366
1	イ 劇場、映画館等	1		1								
	ロ 公会堂、集会場	94	20	33	1	5	4	1	9	5	4	12
2	イ キャバレー、ナイトクラブ等	1		1								
	ロ 遊技場、ダンスホール	13	4	5	1					1		2
	ハ 風俗営業等	0										
	ニ カラオケボックス等	1		1								
3	イ 待合、料理店等	6	1			1	2		2			
	ロ 飲食店	448	132	199	9	12	20	9	20	13	3	31
4	百貨店、マーケット等	354	98	175	8	8	10	4	15	12	3	21
5	イ 旅館、ホテル、宿泊所	52	14	12	1		2		5	11	6	1
	ロ 寄宿舎、下宿、共同住宅	1,303	470	642	56	15	34	2	13	15	3	53
6	イ 病院、診療所、助産所	126	46	51	2	2	5	3	6	2		9
	ロ 老人短期入所施設等	93	22	38	3	4	2	2	8	7	2	5
	ハ 老人デイサービスセンター等	182	53	64	7	4	11	3	11	10	2	17
	ニ 幼稚園、特別支援学校	15	2	11	1							1
7	小・中学校、高校、大学等	82	19	25	4	2	4	4	7	7	2	8
8	図書館、博物館等	13	2	5		1	1	1	1		1	1
9	イ 蒸気浴場、熱気浴場等	2		2								
	ロ イ以外の公衆浴場	1	1									
10	車両の停車場等	2		2								
11	神社、寺院等	113	25	35	6	5	14	2	12	8		6
12	イ 工場、作業場等	1,000	252	278	65	63	65	23	83	71	22	78
	ロ 映画、テレビスタジオ	0										
13	イ 自動車車庫、駐車場	16	7	1		1	2	1	1	1		2
14	倉庫	298	92	92	13	17	17	7	20	16	6	18
15	前各項に該当しない事業場	853	214	342	28	28	31	26	54	55	12	63
16	イ 特定複合用途防火対象物	558	170	280	13	11	11	6	12	23	7	25
	ロ イ以外の複合用途防火対象物	224	79	94	6	7	9	2	7	5	5	10
17	重要文化財等の建造物	24	5	6	2	2			4	2		3

防火対象物立入検査等の状況

令和5年度

区分（延件数）		防火対象物数	立実 入施 検件 査数	違（ 通知書） 指 件 摘数	勸発 送 告 件 書数	警発 告（ 送 命 令 件 ） 書数	改提 善 出 報 告 件 書数	誓提 出 約 件 書数	緩提 和 出 願 出 件 書数	休止 等 届 出 件 数
防火対象物の区分										
合計		5,875	1,208	692	24	3	676	0	26	37
1	イ 劇場、映画館等	1								
	ロ 公会堂、集会場	94	31	11			11		1	
2	イ キャバレー、ナイトクラブ等	1								
	ロ 遊技場、ダンスホール	13	7	4	1		3			
	ハ 風俗営業等	0								
	ニ カラオケボックス等	1	1							
3	イ 待合、料理店等	6	1							
	ロ 飲食店	448	44	35	1		35			3
4	百貨店、マーケット等	354	126	74	1	1	73		4	3
5	イ 旅館、ホテル、宿泊所	52	20	15	1		15		1	
	ロ 寄宿舍、下宿、共同住宅	1,303	148	75	1		73			2
6	イ 病院、診療所、助産所	126	61	39	1		38			2
	ロ 老人短期入所施設等	93	81	32			31			1
	ハ 老人デイサービスセンター等	182	48	21			19		2	2
	ニ 幼稚園、特別支援学校	15	2	2			2			
7	小・中学校、高校、大学等	82	27	19	1		19			2
8	図書館、博物館等	13	3							
9	イ 蒸気浴場、熱気浴場等	2	2	2			2			
	ロ イ以外の公衆浴場	1								
10	車両の停車場等	2								
11	神社、寺院等	113	21	19			19			
12	イ 工場、作業場等	1,000	257	153	4	1	147		5	7
	ロ 映画、テレビスタジオ	0								
13	自動車車庫、駐車場	16								
14	倉庫	298	62	34	2		34			5
15	前各項に該当しない事業場	853	103	53	3		52		1	3
16	イ 特定複合用途防火対象物	558	110	79	8	1	78		12	6
	ロ イ以外の複合用途防火対象物	224	30	19			19			1
17	重要文化財等の建造物	24	23	6			6			

用途別建築物消防同意状況

令和5年度

市町村名		合	美	可	坂	富	川	七	八	白	東	御
用途別		計	濃	児	祝	加	辺	宗	百	川	白	嵩
合 計		260	102	107	8	11	3	0	10	3	0	16
1	イ 劇場、映画館等	0										
	ロ 公会堂、集会場	2	2									
2	イ キャバレー、ナイトクラブ等	0										
	ロ 遊技場、ダンスホール	0										
	ハ 風俗営業等	0										
	ニ カラオケボックス等	0										
3	イ 待合、料理店等	0										
	ロ 飲食店	4	2	2								
4	百貨店、マーケット等	9	2	5	1	1						
5	イ 旅館、ホテル、宿泊所	0										
	ロ 寄宿舎、下宿、共同住宅	8	4	3								1
6	イ 病院、診療所、助産所	7	1	3								3
	ロ 老人短期入所施設等	3	2		1							
	ハ 老人デイサービスセンター等	4	1	2		1						
	ニ 幼稚園、特別支援学校	0										
7	小・中学校、高校、大学等	2		1								1
8	図書館、博物館等	1		1								
9	イ 蒸気浴場、熱気浴場等	1		1								
	ロ イ以外の公衆浴場	1							1			
10	車両の停車場等	0										
11	神社、寺院等	0										
12	イ 工場、作業場等	31	16	9		1			3			2
	ロ 映画、テレビスタジオ	0										
13	イ 自動車車庫、駐車場	8	1	2			1		1			3
14	倉庫	31	12	8	1	4	1		1	2		2
15	前各項に該当しない事業場	53	16	28	1	2	1		2	1		2
16	イ 特定複合用途防火対象物	5	2	2								1
	ロ イ以外の複合用途防火対象物	2		1		1						
17	重要文化財等の建造物	0										
専用住宅		48	32	13		1			2			
その他		40	9	26	4							1

同意建築物の構造・工事別状況

令和5年度

区 分	合 計	耐 火	準 耐 火	そ の 他
合 計	260	8	42	210
新 築	194	3	31	160
増 築	62	4	9	49
改 築	0			
移 転	0			
修 繕	1		1	
模 様 替	0			
用 途 変 更	3	1	1	1

3階以上の建築物状況

令和6年4月1日現在

防火対象物の区分		階数		3階	4階	5階	6階	7階	8階	9階	10階	11階以上
		計										
合計				868	304	81	30	16	15	7	3	4
1	イ 劇場、映画館等		1									
	ロ 公会堂、集会場	10			1							
2	イ キャバレー、ナイトクラブ等											
	ロ 遊技場、ダンスホール											
	ハ 風俗営業等											
	ニ カラオケボックス等											
3	イ 待合、料理店等											
	ロ 飲食店	12										
4	百貨店、マーケット等	16	1									
5	イ 旅館、ホテル、宿泊所	10	1	3	2			2	2			
	ロ 寄宿舎、下宿、共同住宅	305	169	40	11	9	9	3	1	3		
6	イ 病院、診療所、助産所	11	8	1	2			1	1	1		
	ロ 老人短期入所施設等	12	9	2		1						
	ハ 老人デイサービスセンター等	4	1	2							1	
	ニ 幼稚園、特別支援学校	1	1									
7	小・中学校、高校、大学等	72	26	1	1							
8	図書館、博物館等	3										
9	イ 蒸気浴場、熱気浴場等	1										
	ロ イ以外の公衆浴場											
10	車両の停車場等											
11	神社、寺院等	3										
12	イ 工場、作業場等	89	19	5	3	1						
	ロ 映画、テレビスタジオ											
13	イ 自動車車庫、駐車場	3	3									
14	倉庫	10	4									
15	前各項に該当しない事業場	115	17	6	1	1						
16	イ 特定複合用途防火対象物	118	25	14	5	1	2	1	1			
	ロ イ以外の複合用途防火対象物	72	19	7	4	3	1					
17	重要文化財等の建造物	1										

危険物施設等の状況

令和6年4月1日現在

施設別 区分	合 計	製 造 所	貯 蔵 所								取 扱 所				
			屋 内 貯 蔵 所	屋 外 貯 蔵 所	貯 蔵 所	貯 蔵 所	地 下 貯 蔵 所	簡 易 貯 蔵 所	移 動 貯 蔵 所	貯 蔵 所	屋 外 貯 蔵 所	給 油 取 扱 所	第 一 販 売 取 扱 所	第 二 販 売 取 扱 所	一 般 取 扱 所
合 計	801	8	529	154	107	28	140	4	79	17	264	136 (67)	2	1	125
美濃加茂市	196	3	133	29	22	9	47	1	19	6	60	29 (13)	2	1	28
可 児 市	286	2	181	72	42	9	36		20	2	103	49 (25)			54
坂 祝 町	39		26	4	3		12		7		13	8 (5)			5
富 加 町	17		11	2	2		4		2	1	6	4 (3)			2
川 辺 町	42		30	12	7	2	5		2	2	12	8 (4)			4
七 宗 町	28		21	9	6		2		4		7	3 ()			4
八 百 津 町	61		39	8	9	4	8	1	7	2	22	11 (4)			11
白 川 町	42		29	2	3	4	12		7	1	13	9 (2)			4
東 白 川 村	10		9		2		5		2		1	1 ()			
御 嵩 町	80	3	50	16	11		9	2	9	3	27	14 (11)			13

倍数別施設数

合 計	801	8	529	154	107	28	140	4	79	17	264	136 (67)	2	1	125
5倍以下	337	1	262	83	27	19	57	4	70	2	74	21 (21)	2		51
5倍を超え 10倍以下	178	3	125	38	19	8	42		5	13	50	7 (7)			43
10倍を超え 50倍以下	182	3	118	31	47	1	34		4	1	61	35 (35)		1	25
50倍を超え 100倍以下	23		8	1	2		5				15	11 (4)			4
100倍を超え 150倍以下	18	1	6		5		1				11	10 ()			1
150倍を超え 200倍以下	21		6	1	4					1	15	15 ()			
200倍を超え 1,000倍以下	41		4		3		1				37	37 ()			
1,000倍を 超えるもの	1		0								1	()			1

*備考 給油取扱所の()内は、自家用給油取扱所の数。
但し、給油取扱所の数は、自家用給油取扱所の数を含む。

危険物施設等の各種申請及び届出状況

令和5年度

施設別 区分		合 計	製 造 所	貯 蔵 所								取 扱 所	取				
				屋 内 貯 蔵 所	屋 外 貯 蔵 所	屋 内 貯 蔵 所	地 下 貯 蔵 所	簡 易 貯 蔵 所	移 動 貯 蔵 所	屋 外 貯 蔵 所	給 油 取 扱 所		第 一 販 売 取 扱 所	第 二 販 売 取 扱 所	一 般 取 扱 所		
申 請 状 況	合 計	163	9	55	11	14	0	4	2	24	0	99	60 (20)	0	0	39	
	許可申請	設置	17		14	5			1		8		3	()			3
		変更	54	3	12		6		1	1	4		39	21 (7)			18
	完成検査	設置	17		15	5	1		1		8		2	()			2
		変更	53	3	11		5		1	1	4		39	23 (7)			16
	仮使用承認	21	3	2		2						16	16 (6)				
	許可証等再交付	1		1	1							0	()				
	仮貯蔵・仮取扱		14														
	タ ン ク 検 査	水張	43														
		水圧	7														
届 出 状 況	合 計	194	12	101	35	33	0	17	0	12	4	81	39 (8)	0	0	42	
	用途の廃止	20		18	5	1		4		6	2	2	1 (1)			1	
	譲渡又は引渡し	5		4						4		1	1 (0)				
	種類・数量変更	12	2	9	7	1				1		1	1 (1)				
	休止再開	休止	1		1							1	0 ()				
		再開	0		0								0 ()				
	事故発生	3	1	1		1						1	1 ()				
	資料提出 (軽微な変更工事)	71	9	15	3	5		6		1		47	27 (1)			20	
	危険物保安監督 者選任・解任	82		53	20	25		7				1	29 (5)			21	
変 更	39																

*備考 給油取扱所の()内は、自家用給油取扱所の数。
但し、給油取扱所の数は、自家用給油取扱所の数を含む。

危険物施設等に対する立入検査の状況

令和5年度

施設別 区分	合 計	製 造 所	貯 蔵 所								取 扱 所				
			屋内貯蔵所	屋外貯蔵所	屋内貯蔵所	地下貯蔵所	簡易貯蔵所	移動貯蔵所	屋外貯蔵所	給油取扱所	第一種販売取扱所	第二種販売取扱所	一般取扱所		
施設数	801	8	529	154	107	28	140	4	79	17	264	137 (67)	2	1	124
立入検査延回数	313	3	221	51	52	9	36	2	66	5	89	43 (23)			46
違反指摘件数	63		35	10	10	1	6	1	7		28	20 (11)			8

*備考 給油取扱所の()内は、自家用給油取扱所の数。但し、給油取扱所の数は、自家用給油取扱所の数を含む。

市町村別各種届出・証明願等に関する状況

令和5年度

届出区	市町村	合 計	市町村別													
			美濃加茂市	可児市	坂祝町	富加町	川辺町	七宗町	八百津町	白川町	東白川村	御嵩町	管外			

防火管理者に関する事項

防火管理者	選任届	503	158	201	10	14	19	12	29	21	11	28	
	解任届	409	123	161	7	14	19	12	26	15	6	26	

証明願等に関する事項

証明願	り 災	36	4	18	2		5	1	6				
	救 急 出 動	1		1									
	消 防 用 設 備 等	0											
	危 険 物 完 成 検 査 そ の 他	0											
意見書	特 定 供 給 設 備	0											
	液 化 石 油 ガ ス 販 売 施 設 等	0											
通知書	消 防 用 設 備 等 適 合	0											

建築同意に関する事項

同意願	昇 降 機 ・ 火 薬 庫 等	0											
建築物仮使用承認		0											

高圧ガス施設等の状況

(高圧ガス保安法)

令和6年4月1日現在

施設別 区分	合計	製造所										貯蔵所							
		第1種										第1種				第2種			
		一般則	液石則	一般液石則	冷凍則	一般則	液石則	一般液石則	冷凍則	一般則	液石則	一般液石則	一般則	液石則	一般液石則	一般則	液石則	一般液石則	
合計	167	24	15	7	1	1	108	36	2	0	70	8	3	3	2	27	20	4	3
美濃加茂市	40	2	1	1			27	11	1		15	2	2			9	8	1	
可児市	93	13	8	4		1	64	17	1		46	4	1	1	2	12	10	1	1
坂祝町	2	1		1			1	1				0				0			
富加町	2	0					1				1	0				1		1	
川辺町	5	1	1				4	2			2	0				0			
七宗町	0	0					0					0				0			
八百津町	11	4	3	1			5	2			3	0				2		1	1
白川町	3	1	1				1				1	1		1		0			
東白川村	0	0					0					0				0			
御嵩町	11	2	1		1		5	3			2	1		1		3	2		1

施設別 区分	特定高圧ガス消費事業所				高圧ガス販売事業所					工業用液化石油ガス消費設備
	一般則	液石則	一般液石則		一般則	液石則	一般液石則	冷凍則		
合計	16	8	8	0	97	62	29	6	0	63
美濃加茂市	3	2	1		31	25	4	2		21
可児市	8	6	2		35	22	10	3		16
坂祝町	0				1	1				4
富加町	1		1		2	1	1			2
川辺町	0				8	4	3	1		4
七宗町	0				3	1	2			
八百津町	1		1		6	2	4			5
白川町	1		1		2	1	1			5
東白川村	0				1		1			1
御嵩町	2		2		8	5	3			5

高圧ガス施設等に係る許可・検査（完成・保安）状況

令和5年度

区分		施設別	合計	製造所				貯蔵所		
				一般則	液石則	一般則 液石則	冷凍則	一般則	液石則	一般則 液石則
許可・検査状況	合計		29	13	13	2	0	0	1	0
	許可申請	設置	2		2					
		変更	11	5	4	1			1	
	完成検査	設置	2	1	1					
		変更	9	4	4	1				
	保安検査		5	3	2					

液化石油ガス施設等の状況

(液化石油ガス法)

令和6年4月1日現在

施設別 区分	合 計	液 化 石 油 販 売 事 業 者	保 安 機 関	認 定 液 化 石 油 販 売 事 業 者	貯 蔵 施 設	特 定 供 給 設 備	充 て ん 事 業 者	充 て ん 設 備	特 定 設 備 工 事 事 業 者 液 化 石 油 ガ ス
合 計	99	32	27	0	6	11	3	5	15
美濃加茂市	20	7	5			2	1	2	3
可児市	37	8	7		2	7	1	2	10
坂祝町	0								
富加町	3	1	1			1			
川辺町	7	3	3		1				
七宗町	5	2	2		1				
八百津町	16	6	6		1	1	1	1	
白川町	4	1			1				2
東白川村	1	1							
御嵩町	6	3	3						

液化石油ガス施設等に係る許可・検査・認定状況

令和5年度

種別 区分	合 計	販 売 事 登 業 録	保 安 機 関 認 定	保 認 安 定 機 関 更 新	設 置 許 可	完 成 設 置 検 査	変 更 許 可	完 成 変 更 検 査	保 立 安 入 検 査
合 計	62	0	0	23	2	0	0	0	37
美濃加茂市	13			4					9
可児市	22			5	2				15
坂祝町	0								
富加町	4			1					3
川辺町	6			3					3
七宗町	2			2					
八百津町	11			5					6
白川町	1								1
東白川村	0								
御嵩町	3			3					

火薬類施設等の状況

(火薬類取締法)

令和6年4月1日現在

	区 分	棟 (件) 数
製造所施設 火 薬 庫 庫外貯蔵所	製 造 施 設	1
	1 級 火 薬 庫	5
	2 級 火 薬 庫	0
	3 級 火 薬 庫	0
	実 包 火 薬 庫	1
	煙 火 火 薬 庫	1
	庫 外 貯 蔵 所	8
	合 計	16

販 売 業 者	火 薬 ・ 爆 薬	1
	火 工 品 ・ 実 包	2
	紙 雷 管	3
	合 計	6

火薬類施設等に係る許可・認可・検査状況

令和5年度

許 可 ・ 認 可	讓 受 消 費	10
	讓 受 消 費 (25 k g 以 下)	0
	讓 受 消 費 (火 工 品)	0
	讓 渡	2
	煙 火 消 費	20
	保 安 教 育 計 画	7
	合 計	39

検 査	保 安 検 査	2
	完 成 検 査	0
	立 入 検 査	33
	合 計	35

市町村別各種届出状況

令和5年度

市町村名	合	美	可	坂	富	川	七	八	白	東	御
届出区分	計	濃	児	祝	加	辺	宗	百	川	白	嵩
		加	市	町	町	町	町	津	町	川	町
		茂						町		村	
		市									

消防法関係

合	計	739	207	327	26	28	25	13	36	32	12	33
消	防	587	166	251	14	21	23	13	31	25	12	31
液	貯蔵・取扱	126	37	60	12	7	1		4	4		1
	廃	26	4	16			1		1	3		1
圧	貯蔵・取扱	0										
	廃	0										

予防条例関係

合	計	1,628	380	554	39	78	85	59	128	119	51	135
指	定	2		2								
防	火	218	75	88	11	12	4	2	6	10	1	9
炉・かまど設備	設	21	5	9		1		3				3
ボイラー設備		置	28	10	10	1	2	3			1	1
乾燥設備等			22	3	3		5	6	2		1	2
発	電	14	4	7	1			1		1		
変	電	66	12	34	1	2	2	3	4	4		4
蓄	電	15	3	4		2		2	1	1	2	
ネオン管灯設備設置		0										
水素ガス充てん気球設置		0										
火災とまぎらわしい行為		288 (98)	24 (19)	90 (4)	25 (25)	27 (22)	15 (1)	20 (3)	22 (22)		8 (0)	57 (2)
煙	火	13		3					5	4	1	
催	物	0										
水	道	9		3				4		2		
道	路	716	184	221		15	42	22	77	72	33	50
露	店	138	42	48		7	4		10	17	3	7
少	量	45	10	23		2	6		2	2		
指	定	17	4	9			1			1	1	1
少	量	16	4	0		3	2		1	4	1	1

*備考 火災とまぎらわしい行為届出の件数は、電話等の連絡も含めた件数。

()は電話等の連絡件数。

各対象別防火・防災広報活動実施状況

令和5年度

対 象		合	町	住	女	婦	学	保	少	子	老	各	自	そ
行事区分		計	・	民	性	人	校	年	年	供	人	種	衛	の
			区	防	防	火	・	消	消	火	ク	事	消	の
			会	火	火	火	幼	防	防	会	ラ	業	防	団
			・	組	ク	ク	稚	ク	ク	ブ	ラ	所	組	体
			自	織	ラ	ラ	園	ラ	ラ	会	ブ	所	織	体
			治	等	ブ	ブ	園	ブ	ブ	会	会	所	織	体
			会		会	会	園	園	園	会	会	所	織	体
合 計	実施回数	247		56		2		77		6		81		25
	参加人員	6,083		2,682		28		1,491		144		843		895
講 話 ・ 防 火 映 画		29		19				2		6		1		1
		633		408				46		144		20		15
救 急 法 指 導		192		22		2		58				91		19
		2,476		374		28		796				954		324
防 災 訓 練 等 指 導		27		7				13				6		1
		1,958		1458				494						6
消 防 の 広 場 会 展 示 会		12		8										4
		992		442										550
幼 ・ 少 年 防 火 指 導		2						2						
		80						80						
防 火 パ レ ード		2						2						
		75						75						

消防・防災広報実施状況

令和5年度

活動区分		数	内 容
有線放送等	有線放送及び行政無線等利用	69回	防火・防災対策 各種災害の予防対策 春季、秋季の火災予防運動 — について広報
印刷物による広報	防火ポスター	14回	各種防火ポスターを管内各所に掲示
	市町村広報紙利用	10回	管内各市町村の広報紙に随時掲載
	広報可茂消防	3回	年3回（7月、11月、2月）管内の世帯に配布及び回覧 各号37,300部
広報車による広報	火災予防運動等	129回	春季、秋季の火災予防運動期間中、各署所で随時巡回広報
	異常気象による火災予防	409回	火災警報・乾燥注意報等の発令時に随時
その他	防火作品募集	1回	管内各小・中学校の児童・生徒より防火ポスター募集
	消防広場開催	13回	各市町村の産業祭、農業祭、町民まつり等に共催

令和 5 年火災概況

[火災件数]

火災件数は、82件で、前年（71件）に比べ11件の増加となりました。また、出火率（人口1万人当たりの出火件数）は、3.7件/万人となっています。

[火災種別]

火災種別は、建物火災が39件（47%）、その他の火災が39件（47%）と大半を占めています。次いで、林野火災2件、車両火災2件となっています。

[出火原因]

出火原因の多い順に見ると、たき火が21件（26%）、電気機器・電気装置、放火の疑いが各6件（7%）、たばこ、火入れが各5件（6%）、電灯・電話等の配線が4件（5%）、こんろ、配線器具、マッチ・ライターが各3件（4%）、ストーブ、炉・ボイラー、煙突・煙道、溶接機・切断機が各1件（1%）の順となっています。

[損害額]

火災による損害額は160,293千円で、前年（164,448千円）に比べ4,155千円の減少となりました。また、火災1件当たりの損害額は約1,955千円、1日では約439千円となっています。

[死傷者]

火災による死者は4名で、前年（7名）から3名の減少となりました。また、負傷者は24名で、前年（11名）に比べ13名の増加となりました。

市町村別火災発生状況

令和5年

市町村名		合	美	可	坂	富	川	七	八	白	東	御
区 分		計	濃	児	祝	加	辺	宗	百	川	白	嵩
		市	加	市	町	町	町	町	津	町	川	町
		茂	茂	茂	茂	茂	茂	茂	茂	茂	茂	茂
		市	市	市	市	市	市	市	市	市	市	市
火災件数 (件)	合計	82	24	27	5	1	6	6	5	2	0	6
	建物	39	8	12	4		5	4	3			3
	林野	2	1	1								
	車両	2		2								
	その他	39	15	12	1	1	1	2	2	2		3
焼損棟数 (棟)	全焼	23	1	4	1		6	1	3			7
	半焼	8	1	2	2		1	1	1			
	部分焼	17	3	7	1		2		1			3
	ぼや	21	2	6	2		5	3	2			1
り災	人員(人)	87	14	38	2		13	9	4			7
	世帯	40	6	16	1		6	2	2			7
焼損面積	建物床面積(m ²)	1,993	177	705	100		424	172	361			54
	建物表面積(m ²)	241	13	107	2		77	9	9			24
	林野(a)	18		18								
死(傷者)	死者	4	3	1								
	負傷者	24	6	9	3		3					3
損害額 (千円)	合計	160,293	8,453	119,357	4,107	0	2,760	2,899	10,473	12	0	12,232
	建物	158,087	7,923	118,261	4,107		2,372	2,899	10,293			12,232
	林野	0										
	車両	903		471			252		180			
	その他	1,303	530	625			136			12		

月別火災発生状況

令和5年

区 分		月 別												
		合 計	一 月	二 月	三 月	四 月	五 月	六 月	七 月	八 月	九 月	十 月	十 一 月	十 二 月
火災件数 (件)	合 計	82	11	9	8	11	8	4	6	5	2	4	6	8
	建 物	39	7	2	2	5	6	4	2	3			3	5
	林 野	2		2										
	車 両	2	1						1					
	そ の 他	39	3	5	6	6	2		3	2	2	4	3	3
焼損棟数 (棟)	全 焼	23	10	4		1	6			2				
	半 焼	8	2		1	1	3			1				
	部 分 焼	17	3			3	4	2	3					2
	ぼ や	21	2	3	2	2	2	1		3			3	3
り 災	人 員 (人)	87	27	2		13	8	11	6	10			5	5
	世 帯	40	13	1		4	5	6	3	3			2	3
焼 損 面 積	建物床面積(m ²)	1,993	318	406		211	516	152	101	205				84
	建物表面積(m ²)	241	78	13	13	14	62		2	51				8
	林野(a)	18		8	10									
死(傷人) 者	死 者	4	3			1								
	負 傷 者	24	3	4	2	4	4	2	2	2	1			
損 害 額 (千 円)	合 計	160,293	32,771	2,037	190	11,977	16,140	26,212	27,136	35,954	0	1	152	7,723
	建 物	158,087	32,222	1,526	125	11,961	15,708	26,212	26,652	35,910			60	7,711
	林 野	0												
	車 両	903	345				432		126					
	そ の 他	1,303	204	511	65	16			358	44		1	92	12

最長無火災期間及び最多出場回数

最 長 無 火 災 期 間	令和4年	36日間 (8月27日~10月1日)	令和5年	29日間 (8月14日~9月11日)
		最 多 出 場 回 数		1日2回

時間別火災発生件数

令和5年

火災種別 時間	合 計	建 物	林 野	車 両	そ の 他
0:00 ~ 1:59	3	1	0	1	1
2:00 ~ 3:59	0	0	0	0	0
4:00 ~ 5:59	3	1	0	0	2
6:00 ~ 7:59	2	2	0	0	0
8:00 ~ 9:59	4	3	0	0	1
10:00 ~11:59	11	4	0	0	7
12:00 ~13:59	15	7	0	0	8
14:00 ~15:59	14	2	2	0	10
16:00 ~17:59	9	2	0	0	7
18:00 ~19:59	12	10	0	1	1
20:00 ~21:59	2	2	0	0	0
22:00 ~23:59	4	3	0	0	1
不 明	3	2	0	0	1
合 計	82	39	2	2	39

四半期別火災発生状況

年 別 期 別	令和4年				令和5年			
	件 数 (件)	割 合 (%)	損害額 (千円)	割 合 (%)	件 数 (件)	割 合 (%)	損害額 (千円)	割 合 (%)
1期(1~3月)	24	33.8	62,573	38.1	28	34.1	34,998	21.8
2期(4~6月)	22	31.0	68,733	41.8	23	28.0	54,329	33.9
3期(7~9月)	10	14.1	11,584	7.0	13	15.9	63,090	39.4
4期(10~12月)	15	21.1	21,558	13.1	18	22.0	7,876	4.9
合 計	71	100.0	164,448	100.0	82	100.0	160,293	100.0

天候別火災発生件数

令和5年

月	合	一	二	三	四	五	六	七	八	九	十	十一	十二
天候	計	月	月	月	月	月	月	月	月	月	月	月	月
晴	62	8	7	7	10	7	3	2	4	1	3	4	6
曇	12	2	2	1	1		1	2	1			1	1
雨	8	1				1		2		1	1	1	1
雪	0												
霧	0												
不明	0												
合計	82	11	9	8	11	8	4	6	5	2	4	6	8

風向別火災発生件数

令和5年

風向	合	北	北北東	北東	東北東	東	東南東	南東	南南東	南	南南西	南西	西南西	西	西北西	北西	北北西	無風	不明
種別	計																		
合計	82	5	2	3		2	2	3	2	5	3	3	30	8	3	2	6	3	
建物	39		1	1		1	1	2	1	1	1	2	17	4		1	5	1	
林野	2					1				1									
車両	2	1											1						
その他	39	4	1	2			1	1	1	3	2	1	12	4	3	1	1	2	

火災の覚知方法

覚知別	年 区分	令和4年					令和5年				
		合	建	林	車	そ	合	建	林	車	そ
		計	物	野	両	他の	計	物	野	両	他の
合計		71	39	3	6	23	82	39	2	2	39
火災報知専用電話(加入)		14	10		1	3	17	6	2		9
火災報知専用電話(携帯)		43	17	3	4	19	49	23			26
加入電話		3	2			1	2			1	1
駆込み通報		1			1		0				
事後聞知		10	10				13	10		1	2
その他		0					1				1

原因別火災発生件数

令和5年

原因 月別	合計	たばこ	こる	焼却炉	ストーブ	炉・ボイラー	煙突・煙道	電気機器・電気装置	電灯・電話等の配線	配線器具	火遊び	マッチ・ライター	たき火	溶接機・切断機	取灰	火入れ	放火	放火の疑い	その他	不明
	合計	82	5	3	0	1	1	1	6	4	3	0	3	21	1	0	5	0	6	12
1月	11				1			2		1		1	2			1				3
2月	9						1						4			1		1	1	1
3月	8												7			1				
4月	11	3				1		2					1			1			1	2
5月	8		2									1	1	1				1		2
6月	4								1											3
7月	6								1	1								1		3
8月	5	2							1											2
9月	2								1				1							
10月	4											1	2							1
11月	6							2		1			2							1
12月	8		1										1			1		3	1	1
合計	82	5	3	0	1	1	1	6	4	3	0	3	21	1	0	5	0	6	12	10
美濃加茂市	24	2	1					2		2		2	6			1		2	3	3
可児市	27	2	1		1			1	4				6			3		2	4	3
坂祝町	5							1					1		1					2
富加町	1												1							
川辺町	6	1					1			1			1	1						1
七宗町	6							1					1					2	1	1
八百津町	5		1										1							3
白川町	2												2							
東白川村	0																			
御嵩町	6					1		1				1	2							1
合計	82	5	3	0	1	1	1	6	4	3	0	3	21	1	0	5	0	6	12	10
建物	39	4	3		1	1	1	5	2	3			2	1		1		5	5	5
林野	2												2							
車両	2																			1
その他	39	1						1	2			3	17			4		1	6	4

過去5年間の火災推移

区分 年	火災件数 (件)					焼損棟数 (棟)				り災		焼損面積			死傷者(人)		損害額 (千円)				
	合 計	建 物	林 野	車 両	そ の 他	全 焼	半 焼	部 分 焼	ぼ や	人 員 (人)	世 帯	建 床 面 積 (㎡)	建 表 面 積 (㎡)	林 野 (a)	死 者	負 傷 者	合 計	建 物	林 野	車 両	そ の 他

可茂消防事務組合

令和元年	72	35	6	6	25	6	4	10	22	61	19	939	75	137	1	13	65,407	61,759	1	2,965	682
令和2年	83	45	5	7	26	10	1	19	24	84	34	1,350	285	7	5	18	87,510	78,538		6,938	2,034
令和3年	75	38	6	7	24	14	3	12	19	51	21	1,201	384	34	7	5	60,306	54,859		2,733	2,714
令和4年	71	39	3	6	23	24	3	14	29	97	39	2,544	156	32	7	11	164,448	150,893		2,741	10,814
令和5年	82	39	2	2	39	23	8	17	21	87	40	1,993	241	18	4	24	160,293	158,087		903	1,303

岐 阜 県 (概数)

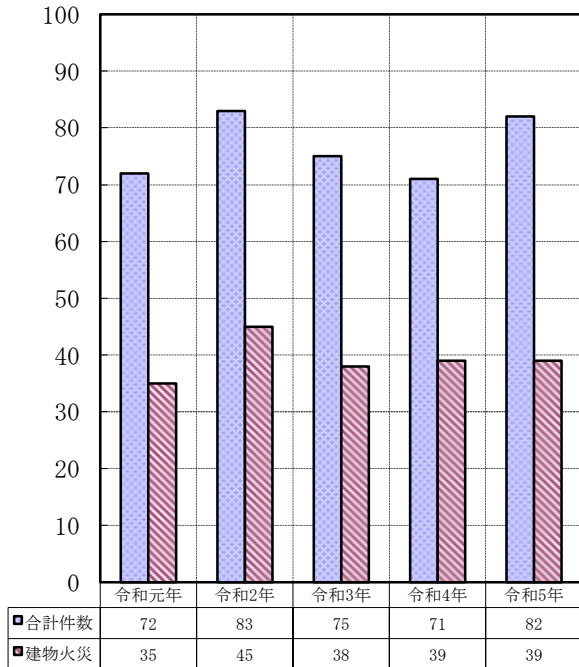
令和5年	709	354	26	55	274	/				284世帯	18,329	1,211	605	25	101	合計 1,652,193 (千円)				
------	-----	-----	----	----	-----	---	--	--	--	-------	--------	-------	-----	----	-----	-------------------	--	--	--	--

全 国 (概数)

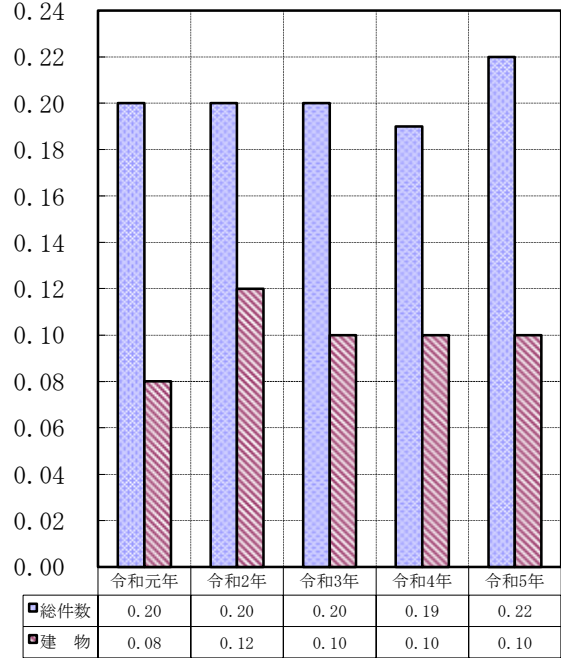
令和5年	38,659	20,968	1,290	3,523	12,878	/				18,767世帯	1,017,598	129,732	82,943	1,500	5,731	合計 9,391,528 (万円)				
------	--------	--------	-------	-------	--------	---	--	--	--	----------	-----------	---------	--------	-------	-------	-------------------	--	--	--	--

グラフで見る過去5年間の火災推移

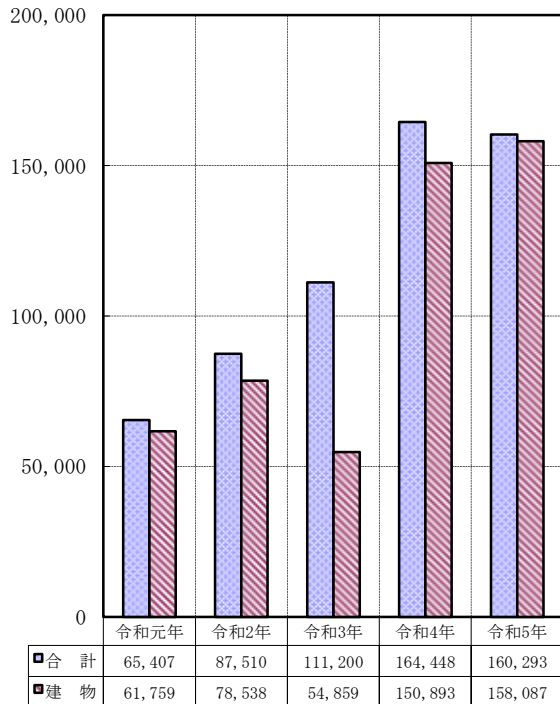
単位：件 火 災 件 数



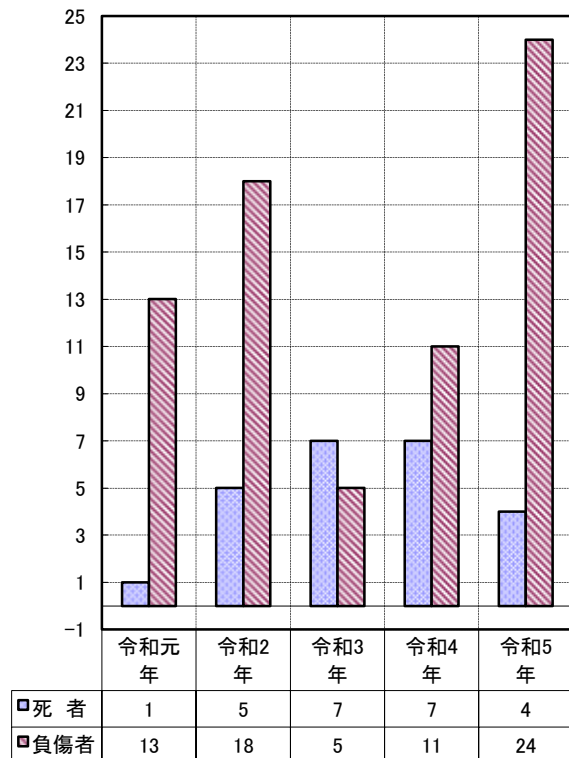
単位：件 一日当たりの火災件数



単位：千円 損 害 額



単位：人 死 傷 者



令和 5 年救急概況

[出場件数]

令和 5 年の救急出場件数は 10,720 件で、前年（9,874 件）に比べ 846 件の増加となりました。

救急車の出場については、1 日当たり約 29 回出場し、管内住民約 21 人に 1 人の割合で利用したことになります。

[救急種別]

救急種別では急病が 7,283 件で、全体の 68% を占めています。次いで、一般負傷 1,568 件、交通事故 700 件となっています。

他の種別については、労働災害 141 件、自損行為 104 件、運動競技 72 件、火災 39 件、加害 19 件、水難事故 8 件、その他 786 件となっています。

令和 5 年救助概況

[出場件数]

令和 5 年の救助出場件数は 83 件で、前年（96 件）に比べ 13 件の減少となりました。

[救助種別]

救助種別では、その他の事故 44 件で全体の 53% を占めています。そのほかの種別については、交通事故が 30 件、水難事故 6 件、火災 3 件となっています。

市町村別救急出場等の状況

令和5年

区分	市町村名	合 計	美 濃 加 茂 市	可 児 市	坂 祝 町	富 加 町	川 辺 町	七 宗 町	八 百 津 町	白 川 町	東 白 川 村	御 嵩 町	管 外
出 場 件 数		10,720	2,766	4,688	406	311	527	175	536	383	104	819	5
	傷病者搬送件数	10,027	2,576	4,384	381	281	499	158	505	362	93	784	4
	不搬送件数	668	183	287	24	30	28	17	31	21	11	35	1
	医師資器材等搬送	25	7	17	1	0	0	0	0	0	0	0	0
搬 送 人 員	10,098	2,591	4,412	391	285	502	158	506	365	94	790	4	
出 場 件 数	火 災	39	9	15	5	0	4	2	1	0	0	3	0
	自然災害	0	0	0	0	0	0	0	0	0	0	0	0
	水難事故	8	1	2	1	0	1	0	2	0	0	1	0
	交通事故	700	191	295	37	18	31	14	30	34	8	40	2
	労働災害	141	38	49	7	6	7	2	9	8	3	12	0
	運動競技	72	23	39	2	1	0	0	5	0	0	2	0
	一般負傷	1,568	383	664	51	50	83	23	86	52	15	160	1
	加 害	19	5	8	1	0	1	0	2	0	0	2	0
	自損行為	104	31	41	7	1	7	1	10	3	1	2	0
	急 病	7,283	1,819	3,177	283	234	370	131	374	244	68	581	2
そ の 他	786	266	398	12	1	23	2	17	42	9	16	0	

覚知別救急出場状況

令和5年

覚知別	月 別	合 計	一 月	二 月	三 月	四 月	五 月	六 月	七 月	八 月	九 月	十 月	十一 月	十二 月
合 計		10,720	935	754	821	770	824	818	1,023	1,048	966	878	866	1,017
119(専用電話)		3,444	311	256	296	240	256	261	308	310	315	286	265	340
119(携帯電話)		5,635	470	376	401	411	439	438	560	582	514	456	467	521
一般加入電話		1,494	146	116	112	106	120	110	139	138	118	123	120	146
駆込み通報		103	4	4	6	6	7	7	11	12	15	10	11	10
そ の 他		44	4	2	6	7	2	2	5	6	4	3	3	0

月別救急出場等の状況

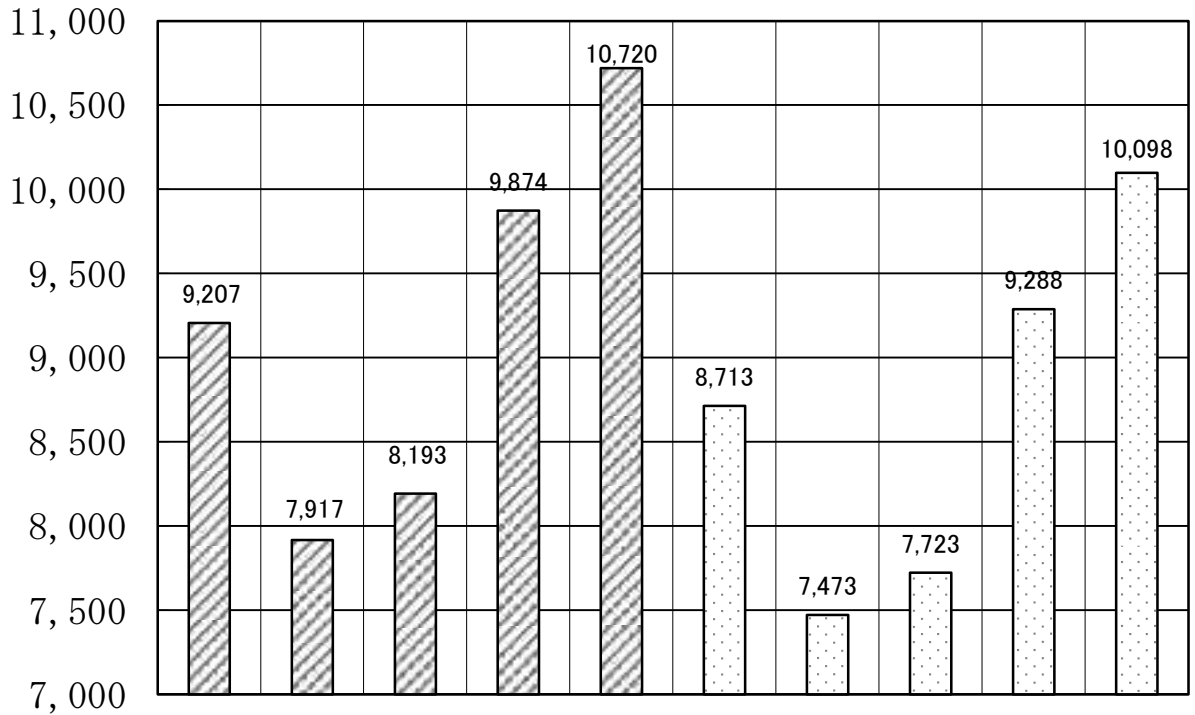
令和5年

区分		月	合	一	二	三	四	五	六	七	八	九	十	十一	十二
		計	月	月	月	月	月	月	月	月	月	月	月	月	月
救急 出 場 件 数	合計	10,720	935	754	821	770	824	818	1,023	1,048	966	878	866	1,017	
	火災	39	8	2	3	6	6	2	2	5	0	2	0	3	
	自然災害	0	0	0	0	0	0	0	0	0	0	0	0	0	
	水難事故	8	0	0	0	1	2	1	2	1	0	0	0	1	
	交通事故	700	52	54	39	59	69	52	52	59	65	50	72	77	
	労働災害	141	6	7	11	9	5	18	19	13	19	14	9	11	
	運動競技	72	4	2	2	7	14	6	12	3	7	3	7	5	
	一般負傷	1,568	138	108	144	122	123	108	120	138	117	159	121	170	
	加害	19	0	2	2	3	2	3	2	0	1	0	3	1	
	自損行為	104	10	5	6	12	9	6	13	12	9	10	2	10	
	急病	7,283	649	523	549	487	539	564	723	758	673	568	587	663	
	その他	786	68	51	65	64	55	58	78	59	75	72	65	76	
搬 送 人 員	合計	10,098	873	719	783	732	760	779	957	982	913	838	807	955	
	死	男	55	3	6	3	3	2	7	6	0	5	8	5	7
		女	55	8	4	5	3	2	5	5	2	2	4	8	7
	重篤	男	112	13	12	8	14	9	7	6	9	11	10	5	8
		女	63	2	7	11	2	3	7	7	5	2	7	6	4
	重症	男	583	67	60	47	46	52	55	50	40	42	37	41	46
		女	538	51	58	43	40	36	34	49	42	37	53	39	56
	中等症	男	2,527	227	162	196	186	214	208	212	253	219	208	215	227
		女	2,338	215	163	164	170	181	188	215	208	219	202	188	225
	軽症	男	2,038	154	143	175	146	146	133	201	224	203	164	146	203
		女	1,789	133	104	131	122	115	135	206	199	173	145	154	172
	その他	男	0	0	0	0	0	0	0	0	0	0	0	0	0
		女	0	0	0	0	0	0	0	0	0	0	0	0	0
	計	男	5,315	464	383	429	395	423	410	475	526	480	427	412	491
		女	4,783	409	336	354	337	337	369	482	456	433	411	395	464

過去5年間の救急推移

救急出場件数（件）

搬送人員（人）



		救急出場件数					搬送人員				
		令和元年	令和2年	令和3年	令和4年	令和5年	令和元年	令和2年	令和3年	令和4年	令和5年
合計		9,207	7,917	8,193	9,874	10,720	8,713	7,473	7,723	9,288	10,098
事故種別	火災	29	43	30	36	39	10	16	7	10	16
	自然災害										
	水難事故	10	12	13	11	8	3	3	2	3	3
	交通事故	838	675	637	700	700	850	700	588	653	677
	労働災害	137	124	122	140	141	135	122	122	138	137
	運動競技	69	36	37	59	72	72	36	36	59	71
	一般負傷	1,208	1,170	1,275	1,450	1,568	1,180	1,141	1,234	1,408	1,512
	加害	19	14	16	23	19	13	12	14	19	20
	自損行為	87	89	85	114	104	65	61	64	86	75
	急病	5,891	4,991	5,157	6,511	7,283	5,621	4,717	4,888	6,147	6,867
	その他	919	763	821	830	786	764	665	768	765	720
1日平均		25	22	23	27	29	24	20	21	25	23
1ヶ月平均		767	660	683	823	893	726	623	644	774	710
管内人口に対する割合		25人に1件	28人に1件	27人に1件	23人に1件	21人に1件	26人に1人	30人に1人	29人に1人	24人に1人	27人に1人

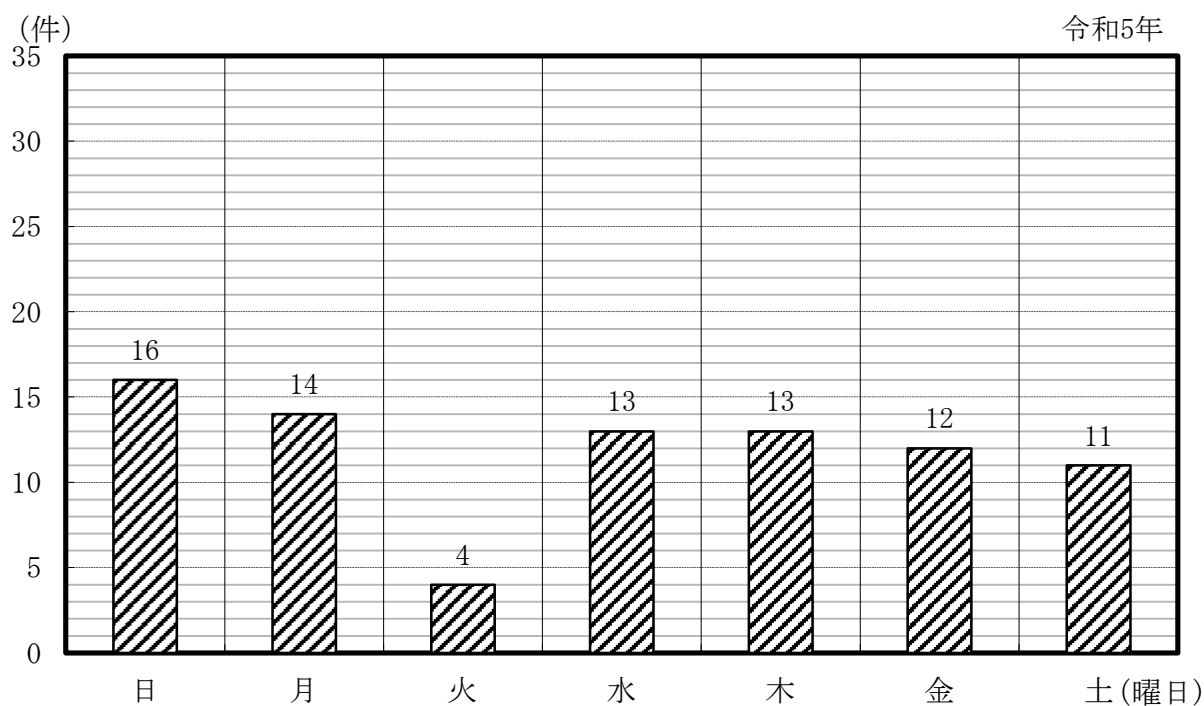
市町村別救助出場状況

令和5年

事故種別 市町村名	火 災	交通事故	水難事故	自然災害	機械に よる事故	建物等 による事故	ガス及び 酸欠事故	破裂事故	その他	合 計
美濃加茂市	1	5	1						7	14
可 児 市	1	16							16	33
坂 祝 町									2	2
富 加 町		1								1
川 辺 町	1	2	2						4	9
七 宗 町									5	5
八 百 津 町			2						6	8
白 川 町		3							2	5
東 白 川 村		1							1	2
御 嵩 町		2	1						1	4
管 外										0
合 計	3	30	6	0	0	0	0	0	44	83

曜日別救助出場件数

令和5年



事故種別救助活動状況

令和5年

事故種別 区分	火 災	交通事故	水難事故	自然災害	機械に よる事故	建物等 による事故	ガス及び 酸欠事故	破裂事故	その他	合 計
出場件数	3	30	6						44	83
活動件数	3	18	4						30	55
救助人員	4	26	4						33	67

月別救助出場状況

令和5年

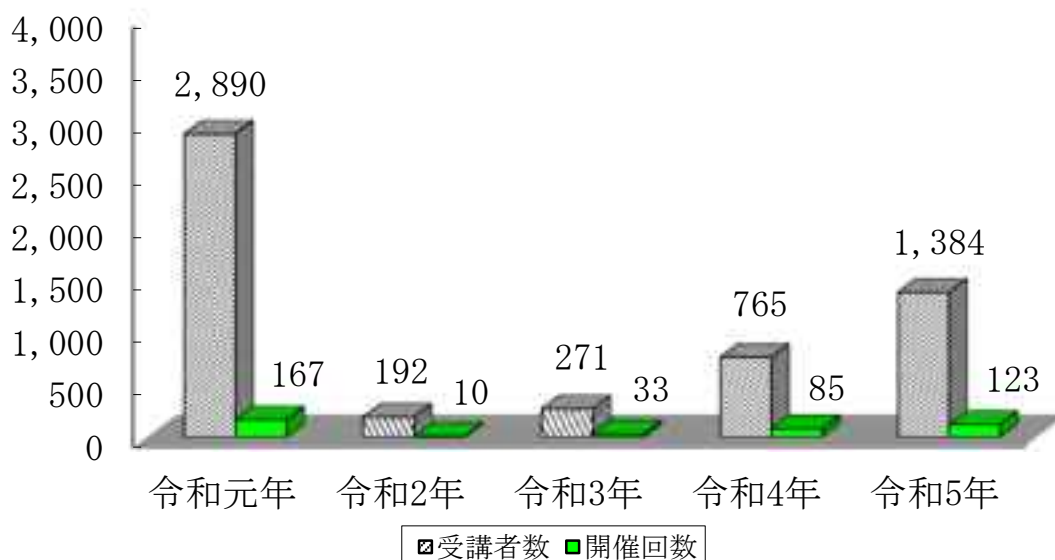
事故種別 区分	火 災	交通事故	水難事故	自然災害	機械に よる事故	建物等 による事故	ガス及び 酸欠事故	破裂事故	その他	合 計
1 月	2								4	6
2 月	1	1							1	3
3 月		1							4	5
4 月		1	1						9	11
5 月		3							7	10
6 月		4							2	6
7 月		4	3						1	8
8 月									4	4
9 月		4							4	8
10月		3							1	4
11月		4							2	6
12月		5	2						5	12
合 計	3	30	6	0	0	0	0	0	44	83

普通救命講習受講状況

令和5年

		1月	2月	3月	4月	5月	6月	7月	8月	9月	10月	11月	12月	合計
令和元年	受講者合計	45	243	82	135	437	499	560	137	98	194	225	235	2,890
	開催回数	5	14	5	8	17	28	30	11	7	17	13	12	167
令和2年	受講者合計	106	31	0	0	0	0	0	0	0	18	37	0	192
	開催回数	6	2	0	0	0	0	0	0	0	1	1	0	10
令和3年	受講者合計	0	0	9	21	0	0	37	71	0	30	80	23	271
	開催回数	0	0	2	2	0	0	4	8	0	4	11	2	33
令和4年	受講者合計	16	0	3	2	44	107	151	107	88	116	83	48	765
	開催回数	2	0	3	1	6	10	16	14	9	10	9	5	85
令和5年	官公庁		12	1		11	59		67		13			163
	消防団				74			15		32		58	30	209
	自治会		26					29		20				75
	事業所	12	15	38	29	21	54	52		38	141	34	74	508
	学校関係			45	9	56	20	81	29		35	9		284
	各種団体		10			23					8	10	88	139
	一般公募				2						4			6
	受講者合計	12	63	84	114	111	133	177	96	90	201	111	192	1,384
	開催回数	1	8	9	10	14	10	11	8	8	21	10	13	123

過去5年間の普通救命講習状況



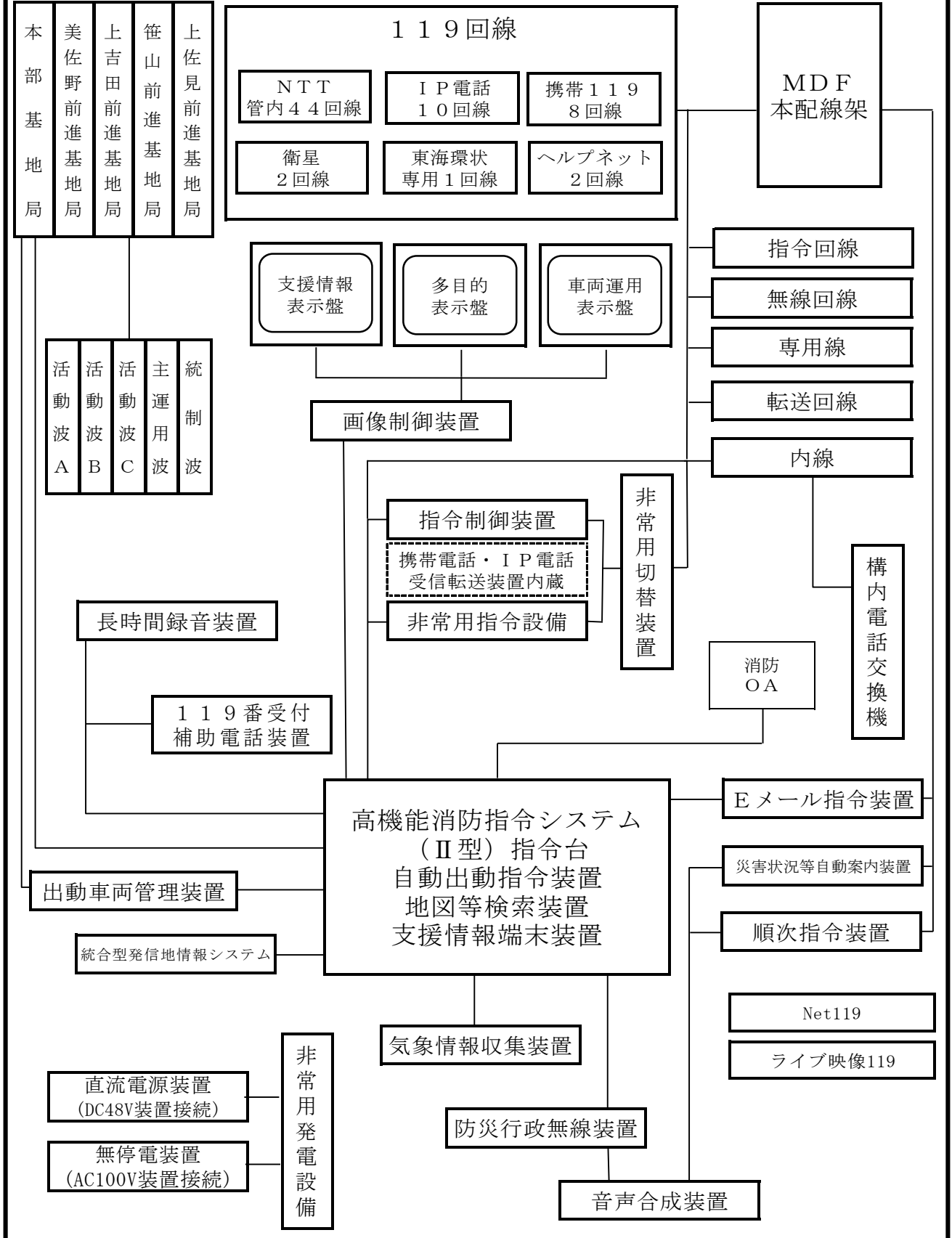
通 信 施 設 状 況

令和6年4月1日現在

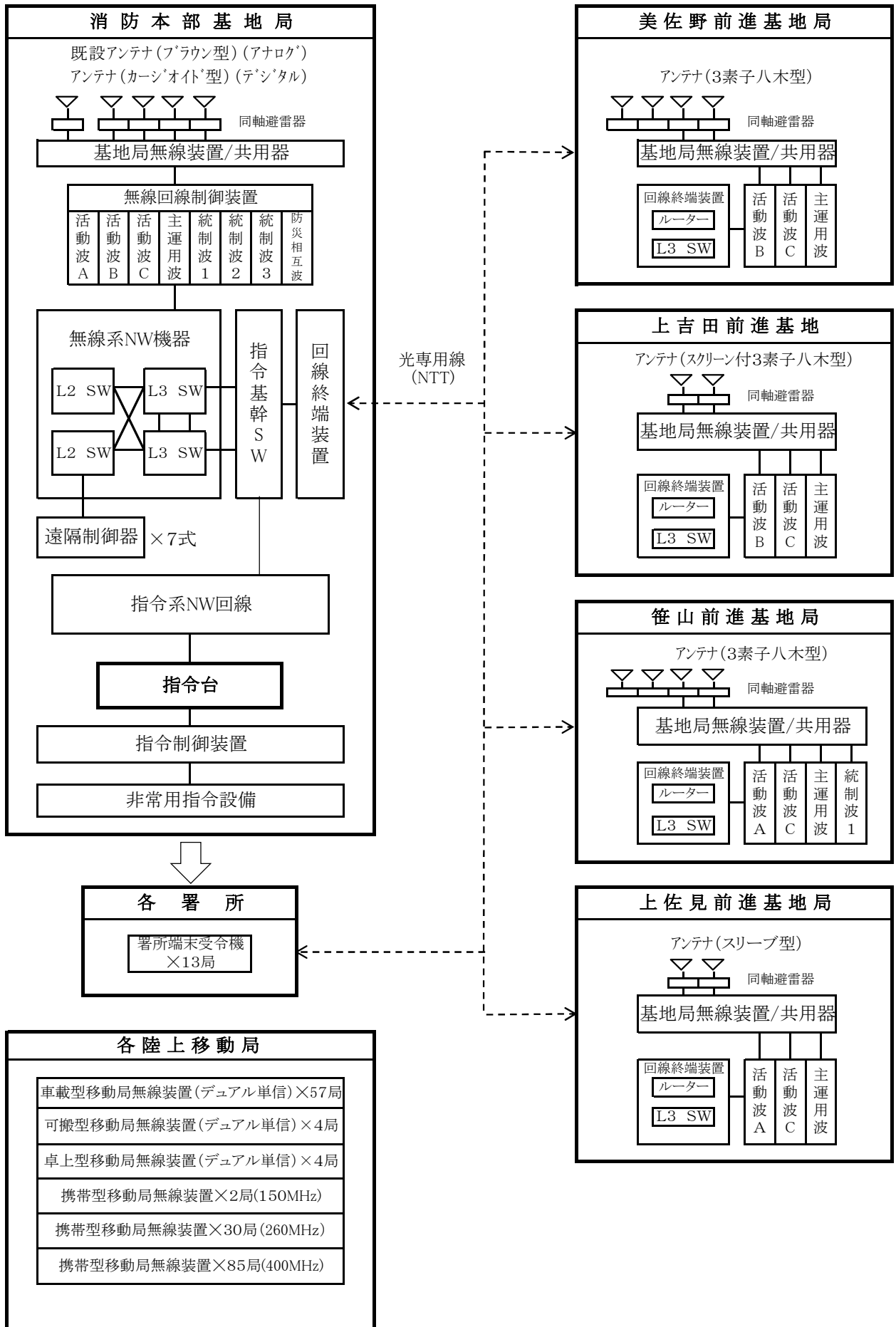
区分		署所及び基地局		消防本部	救急ワークステーション	中消防署	中消防署中央分署	中消防署富加出張所	中消防署川辺出張所	中消防署八百津出張所	南消防署	南消防署東可児分遣所	南消防署西可児分署	南消防署御嵩分署	東消防署	東消防署東白川分遣所	東消防署七宗出張所	美佐野前進基地局	上吉田前進基地局	笹山前進基地局	上佐見前進基地局	計			
消 防 緊 急 通 信 指 令 施 設	指 令 台	自動出動指定装置	2																				2		
		指令台(3) 指揮台(1)	地図等検索装置	4																				4	
			支援情報端末装置	4																					4
	指 令 装 置	無線統制台	1																					1	
		出動車両運用管理装置	2																					2	
		統合型発信地情報システム	1																					1	
		指令制御装置	1																					1	
		非常用指令設備	1																					1	
		非常用切替装置	3																					3	
		システム監視装置	1																					1	
		Eメール指令装置	1																					1	
		自動・地図データメンテナンス装置	1																					1	
		表示盤端末装置	2																					2	
		長時間録音装置	1																					1	
		指 令 施 設	署所端末装置		1	1	1	1	1	1	1	1	1	1	1	1	1	1	1						13
	指令情報出力装置			1	1	1	1	1	1	1	1	1	1	1	1	1	1	1						13	
	駆け込み通報装置			1	1	1	1	1	1	1	1	1	1	1	1	1	1	1						13	
	気象情報収集装置		1													1								2	
	映像制御装置		1																					1	
	指 令 施 設		多目的情報表示盤	1																					1
			車両運用表示盤	1																					1
			支援情報表示盤	1																					1
指 令 施 設	音声合成装置		1																					1	
	順次指令装置		1																					1	
	災害情報等自動案内装置	1																					1		
	非常用発電設備	非常用発電設備	1																1	1	1	1	1	5	
		直流電源装置	1																1	1	1	1	1	5	
指 令 施 設	無停電電源装置	1	1	1	1	1	1	1	1	1	1	1	1	1	1	1	1						13		
	署所表示盤			1							2												3		
	車両管理	A V M 端末装置	2	1	10	3	3	3	3	11	2	3	3	5	2	3							54		
		G P S 受信装置	2	1	10	3	3	3	3	11	2	3	3	5	2	3							54		
		車外設定端末装置	2		8	2	2	2	2	8	2	2	2	2	2	2							38		
署所用無線受令装置		1	1	1	1	1	1	1	1	1	1	1	1	1	1							13			

区分		署所及び基地局														計				
		消防本部	救急ワークステーション	中消防署	中消防署中央分署	中消防署富加出張所	中消防署川辺出張所	中消防署八百津出張所	南消防署	南消防署東可児分遣所	南消防署西可児分署	南消防署御嵩分署	東消防署	東消防署東白川分遣所	東消防署七宗出張所		美佐野前進基地局	上吉田前進基地局	笹山前進基地局	上佐見前進基地局
無線設備	基地局	1													1	1	1	1	5	
	陸上移動局	卓上型(5W)、アナログ(10W)	1		1					1				1						4
		可搬型(5W)、アナログ(10W)	1		1					1				1						4
		車載型(5W)、アナログ(10W)	4	1	11	3	3	3	3	11	2	3	3	5	2	3				57
		車載型(5W)			1															1
		携帯型260MHz(1W)	2	1	4	2	2	2	2	4	1	2	2	3	1	2				30
		携帯型150MHz(5W)			2															2
		携帯型400MHz(1W)		3	14	7	5	5	5	14	3	7	7	7	3	5				85
M C A 無線	1	1	1	1	1	1	1	1	1	1	1							11		
119	N T T	1	1	9	回線	44													44	
		衛星	1	1	9	回線	2												2	
	I P	1	1	9	回線	10													10	
	携帯電話	1	1	9	回線(4通信事業者)	8														8
		転送	回線	1																1
	N e t	1	1	9		1													1	
	ライブ映像	1	1	9		1													1	
	ヘルプネット	2																	2	
	ファックス	1	1	9		1													1	
東海環状線専用電話	1																	1		
電話	I P - P B X	電話交換設備	1																1	
	I N S	回線等	7	2	3	1	1	1	1	3	1	2	2	3	1	1			29	
	N T T - L T E	回線	1																1	
	携帯	電話機	4	1	6	3	2	2	2	6	2	3	3	3	2	2			41	
	衛星	電話	3		1	1				1				1	1	1			9	
	指令台収容	加入	電話回線	1																1
		順次	指令回線	2																2
災害状況等		自動案内回線	1																1	

指令施設系統図



無線回線系統図



119番受信状況

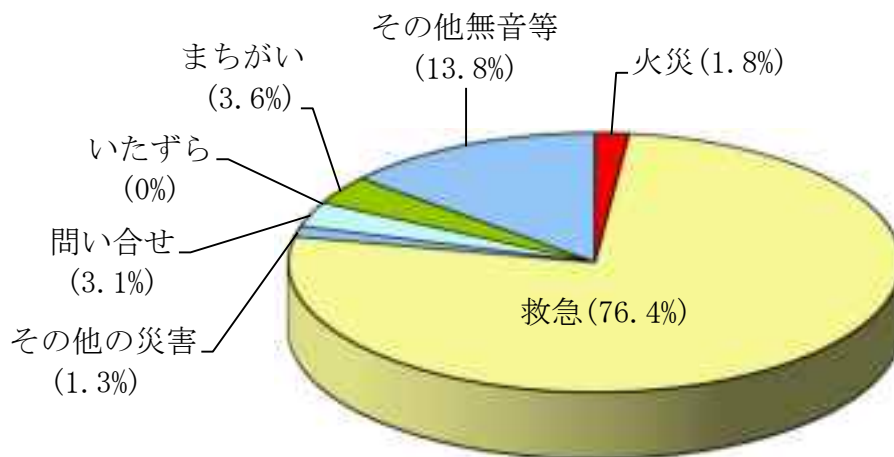
119番には、有線系119番と移動体系（携帯電話等）119番があり、移動体系119番については可茂消防本部管内及び隣接市町村の一部からの通報を受信しています。

119番総受信件数

令和5年

	1月	2月	3月	4月	5月	6月	7月	8月	9月	10月	11月	12月	合計
火災	28	15	64	22	14	6	23	12	11	10	11	19	235
救急	877	711	768	718	771	783	969	992	902	831	803	959	10,084
その他の災害	15	9	10	25	17	10	17	16	17	5	13	21	175
問い合わせ	39	40	28	39	34	21	47	32	36	30	26	37	409
いたずら													0
まちがい	42	42	40	55	50	46	40	41	39	23	31	26	475
その他無音等	115	117	178	153	194	172	188	167	140	163	126	110	1,823
試験	78	129	352	102	127	112	96	69	141	140	189	121	1,656
合計	1,194	1,063	1,440	1,114	1,207	1,150	1,380	1,329	1,286	1,202	1,199	1,293	14,857

119番通報種別の割合（ただし試験は除く）



有線系119番（IP電話を含む）受信件数

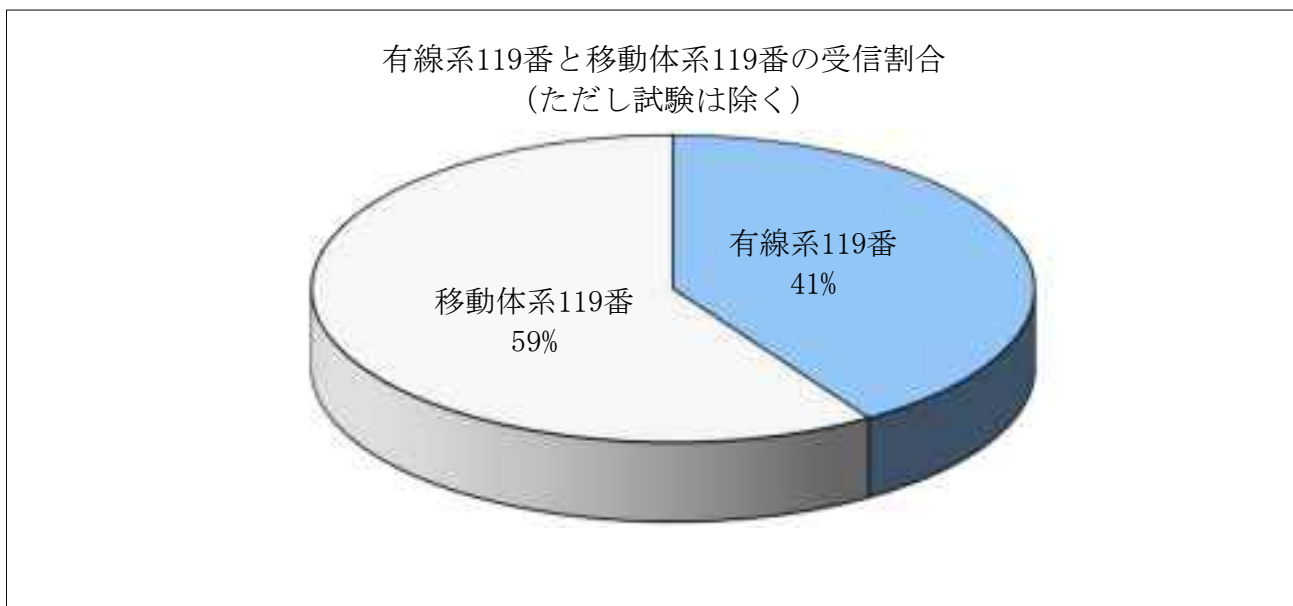
令和5年

	1月	2月	3月	4月	5月	6月	7月	8月	9月	10月	11月	12月	合計
火災	9	5	51	5	3	3	3	5	8	6	6	13	117
救急	414	356	381	318	347	354	423	426	411	385	350	454	4,619
その他の災害	4	1		7	4	2	1	5	4	4	4	6	42
問い合わせ	12	12	6	14	13	8	10	5	10	10	8	10	118
いたずら													0
まちがい	8	13	8	9	3	5	4	11	5	5	9	8	88
その他無音等	34	43	56	29	25	39	29	44	33	33	25	27	417
試験	66	118	321	95	117	104	91	68	127	126	174	108	1,515
合計	547	548	823	477	512	515	561	564	598	569	576	626	6,916

移動体系119番受信件数（可茂消防分）

令和5年

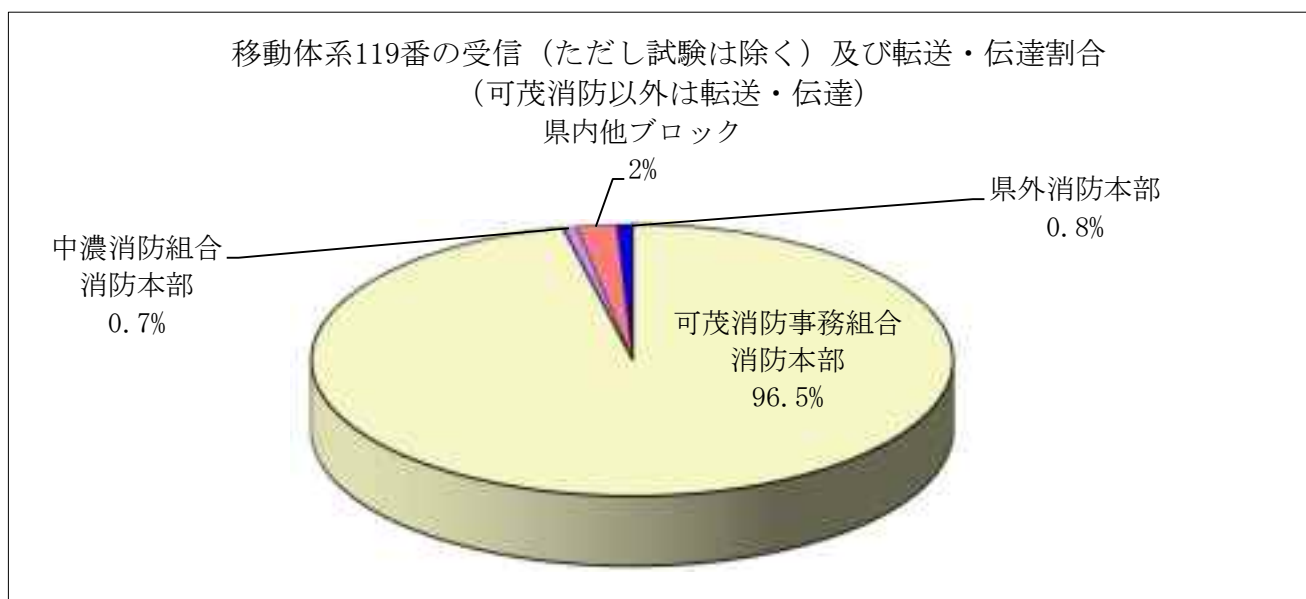
	1月	2月	3月	4月	5月	6月	7月	8月	9月	10月	11月	12月	合計
火災	19	10	13	17	11	3	20	7	3	4	5	6	118
救急	463	355	387	400	424	429	546	566	491	446	453	505	5,465
その他の災害	11	8	10	18	13	8	16	11	13	1	9	15	133
問い合わせ	27	28	22	25	21	13	37	27	26	20	18	27	291
いたずら													0
まちがい	34	29	32	46	47	41	36	30	34	18	22	18	387
その他無音等	81	74	122	124	169	133	159	123	107	130	101	83	1,406
試験	12	11	31	7	10	8	5	1	14	14	15	13	141
合計	647	515	617	637	695	635	819	765	688	633	623	667	7,941



移動体系119番転送・伝達件数

令和5年

可茂消防事務組合	中濃消防組合	郡上市消防本部	県内他ブロック	県外消防本部	合計
7,527	54	0	158	61	7,800



救急医療情報システム

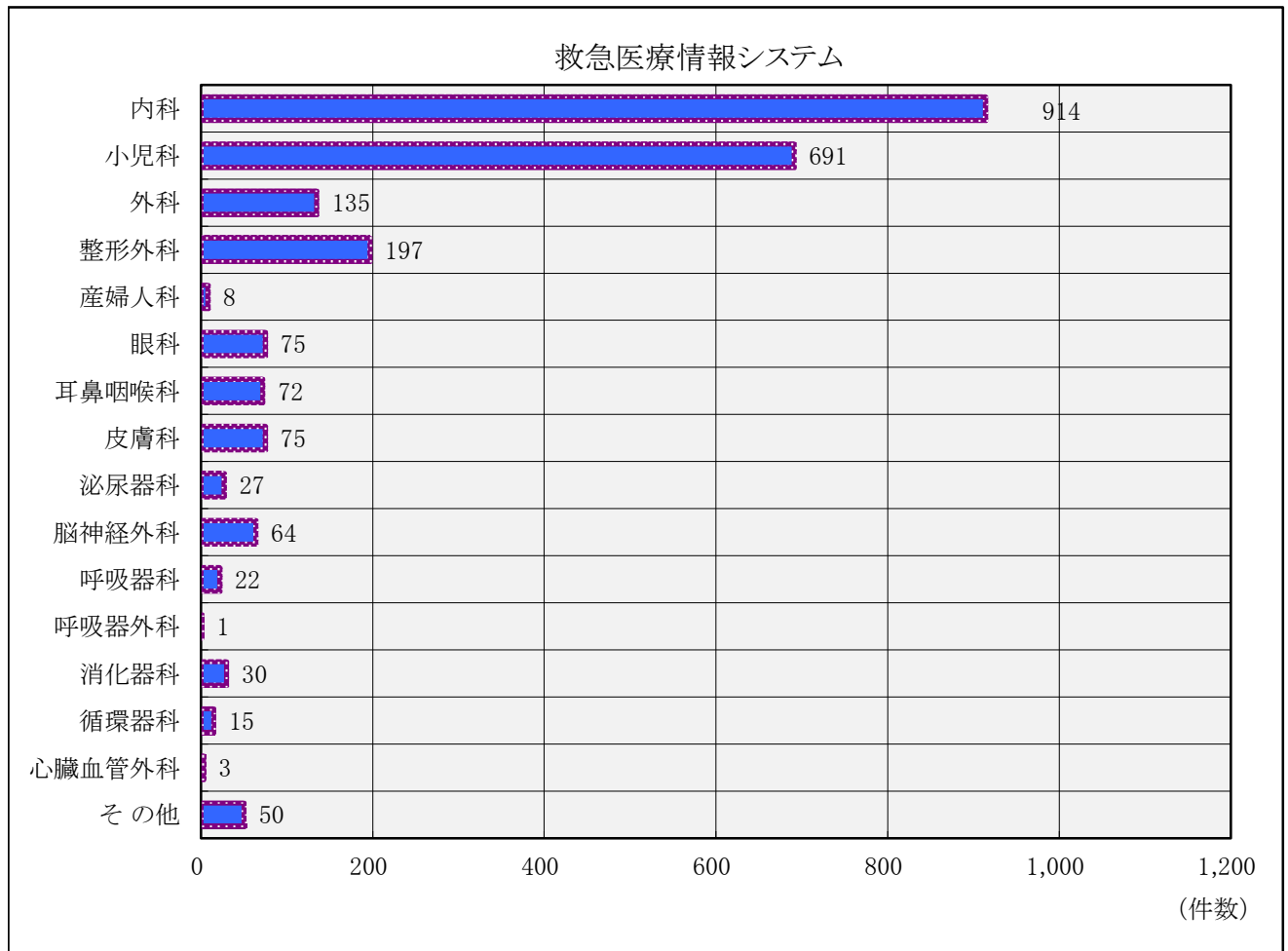
救急医療情報システムにより病院の案内を行っています。

★0574 (25) 3799

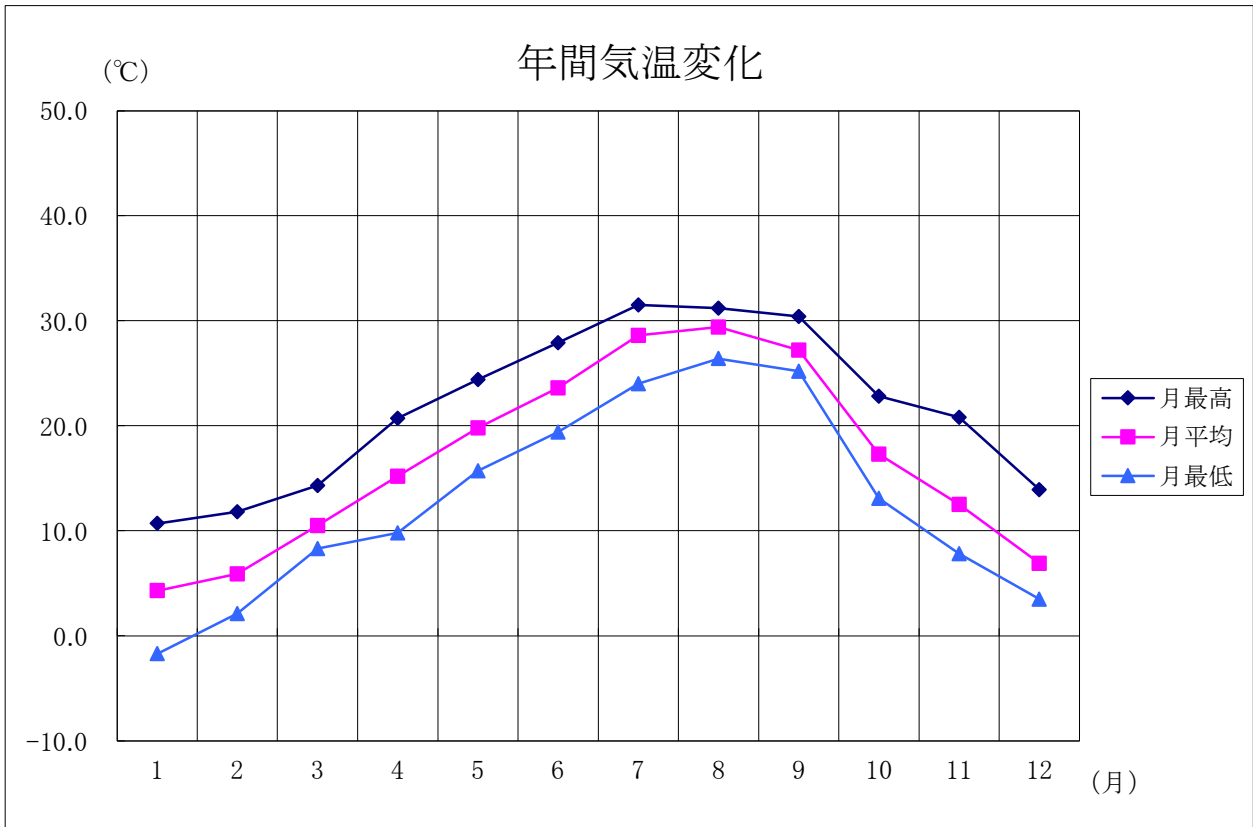
案内状況

令和5年

案内状況	1月	2月	3月	4月	5月	6月	7月	8月	9月	10月	11月	12月	合計
内 科	156	70	53	57	91	67	133	161	126	-	-	-	914
小 児 科	86	81	67	82	88	62	68	80	77	-	-	-	691
外 科	7	7	14	20	17	12	25	15	18	-	-	-	135
整 形 外 科	28	23	22	22	18	21	21	25	17	-	-	-	197
産 婦 人 科	3	1	1		1		1		1	-	-	-	8
眼 科	6	6	4	7	16	8	8	12	8	-	-	-	75
耳 鼻 咽 喉 科	10	4	2	7	13	13	5	9	9	-	-	-	72
皮 膚 科	4	3	5	4	11	14	12	15	7	-	-	-	75
泌 尿 器 科	3	1	1	3	3	5	3	6	2	-	-	-	27
脳 神 経 外 科	11	7	6	9	5	5	7	5	9	-	-	-	64
呼 吸 器 科	3	2	4		5	2	3	1	2	-	-	-	22
呼 吸 器 外 科									1	-	-	-	1
消 化 器 科	1	3	3	5	7	1	1	2	7	-	-	-	30
循 環 器 科	3	1	1	2	1	3	3		1	-	-	-	15
心 臓 血 管 外 科	1				2					-	-	-	3
そ の 他	12	2	3	5	10	4	3	6	5	-	-	-	50
合 計	334	211	186	223	288	217	293	337	290	0	0	0	2,379

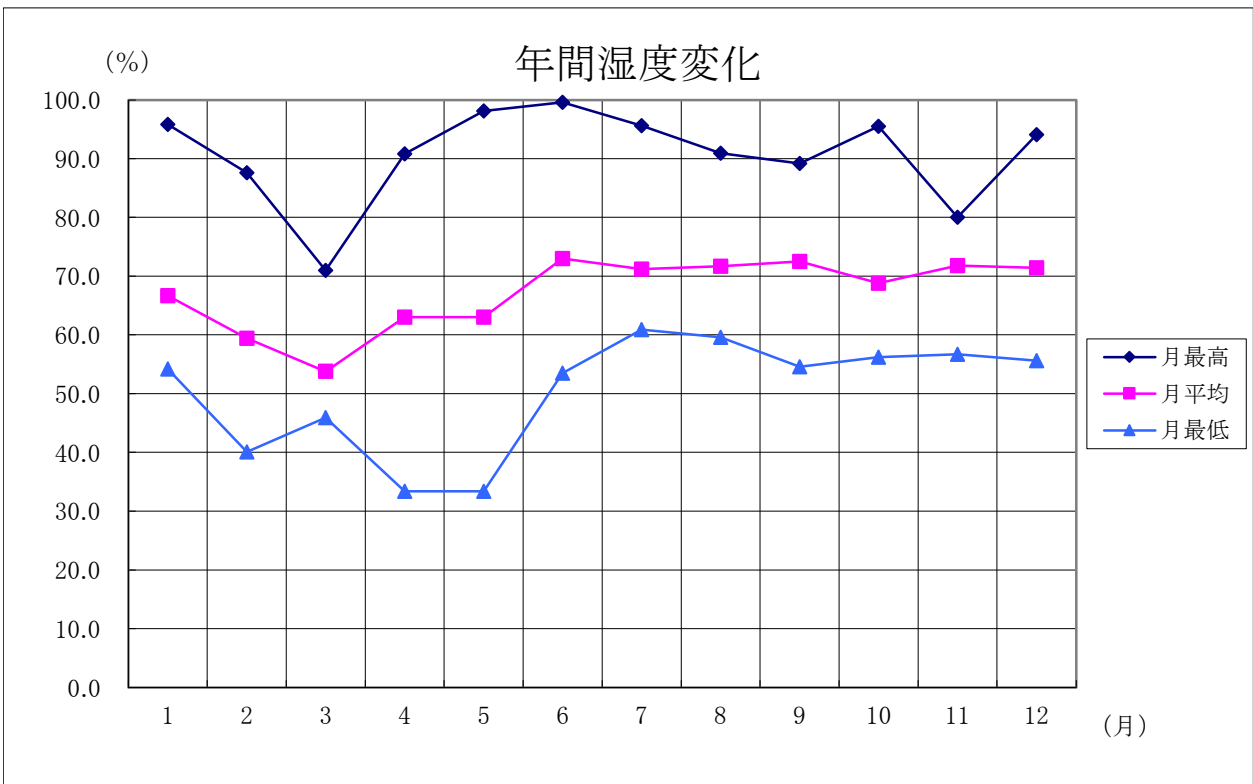


※令和5年10月から救急安心センターぎふにシステム変更したため、9月までの案内状況となります。



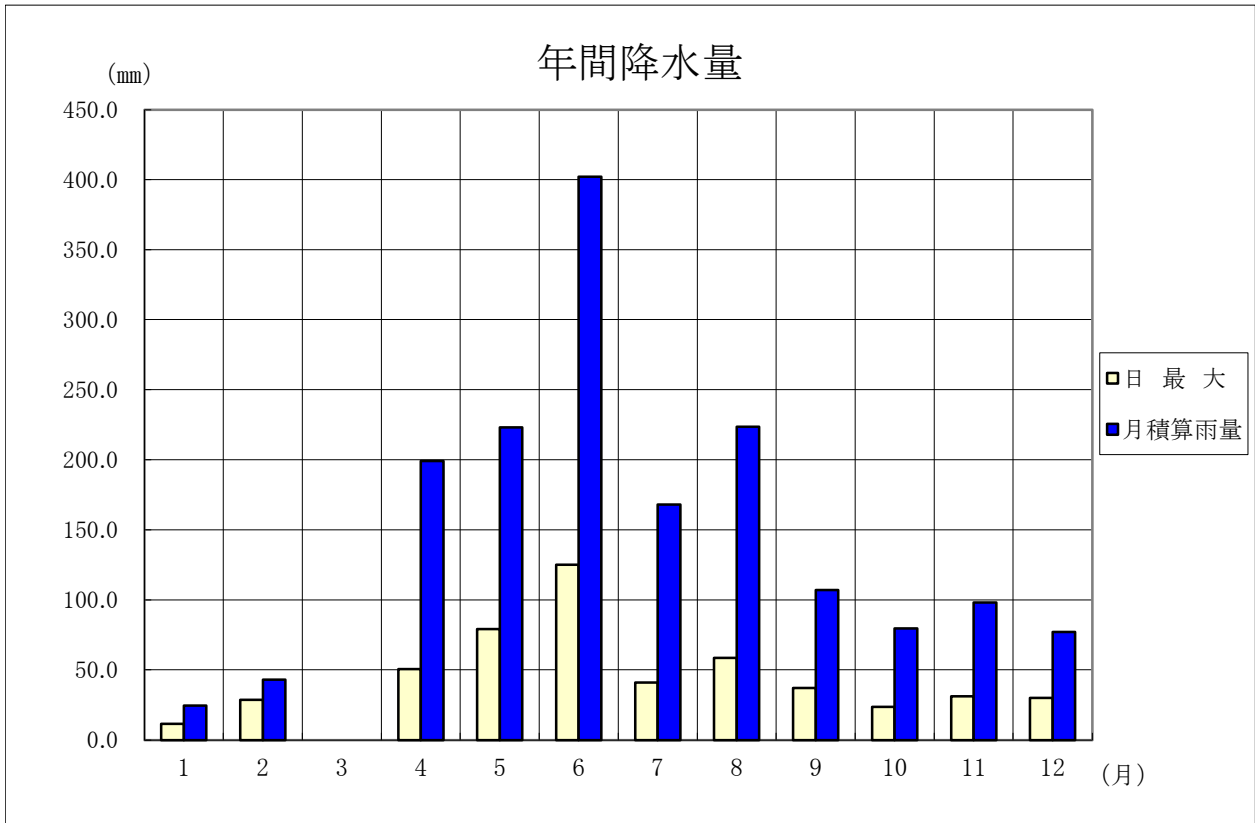
令和5年 (°C)

月	1	2	3	4	5	6	7	8	9	10	11	12
月最高	10.7	11.8	14.3	20.7	24.4	27.9	31.5	31.2	30.4	22.8	20.8	13.9
月平均	4.3	5.9	10.5	15.2	19.8	23.6	28.6	29.4	27.2	17.3	12.5	6.9
月最低	-1.7	2.1	8.3	9.8	15.7	19.4	24.0	26.4	25.2	13.1	7.8	3.5



令和5年 (%)

月	1	2	3	4	5	6	7	8	9	10	11	12
月最高	95.8	87.6	71.0	90.8	98.1	99.6	95.6	90.9	89.2	95.5	80.0	94.1
月平均	66.7	59.4	53.8	63.0	63.0	73.0	71.2	71.7	72.5	68.8	71.8	71.4
月最低	54.2	40.1	45.9	33.4	33.4	53.5	60.9	59.6	54.6	56.2	56.7	55.6

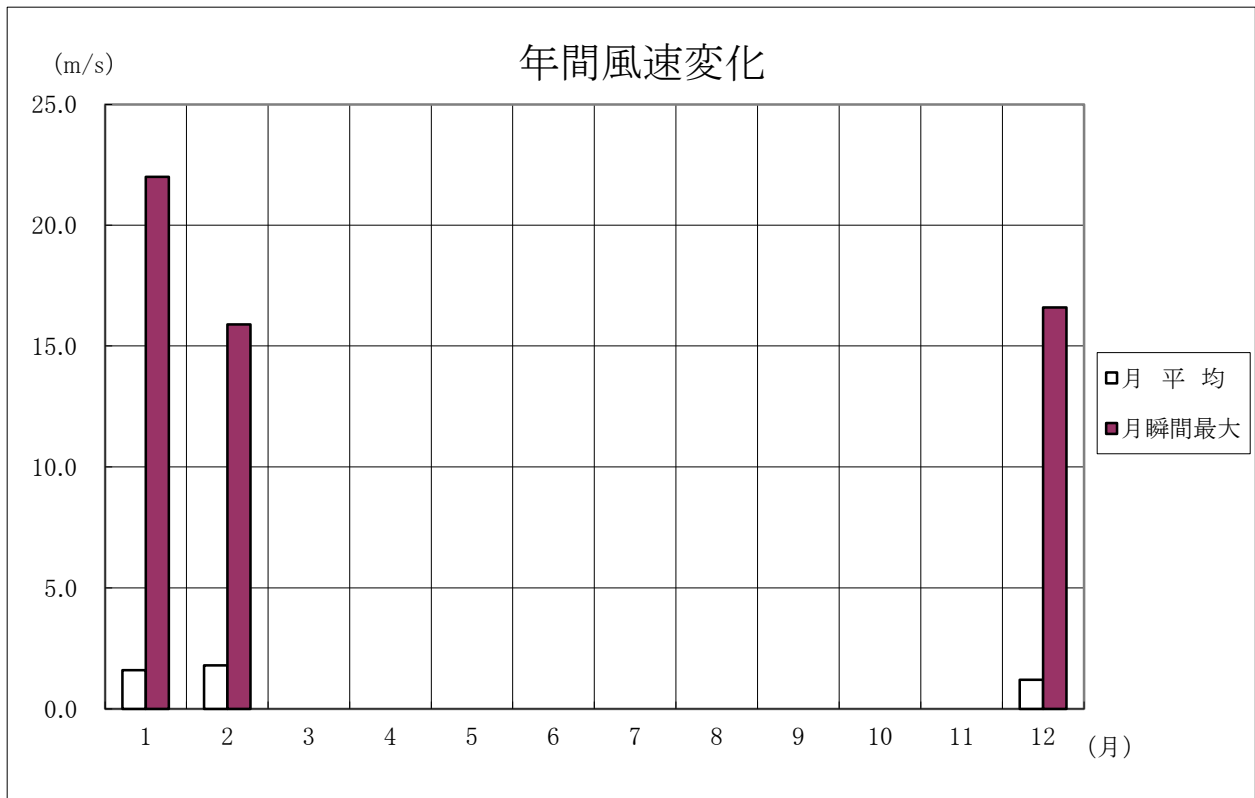


令和5年 (mm)

月	1	2	3	4	5	6	7	8	9	10	11	12
日最大	11.5	28.5	-	50.5	79.0	125.0	41.0	58.5	37.0	23.5	31.0	30.0
月積算雨量	24.5	43.0	-	199.0	223.0	402.0	168.0	223.5	107.0	79.5	98.0	77.0

総雨量 1645 mm

※雨量計の不具合により、3月のデータはありません。

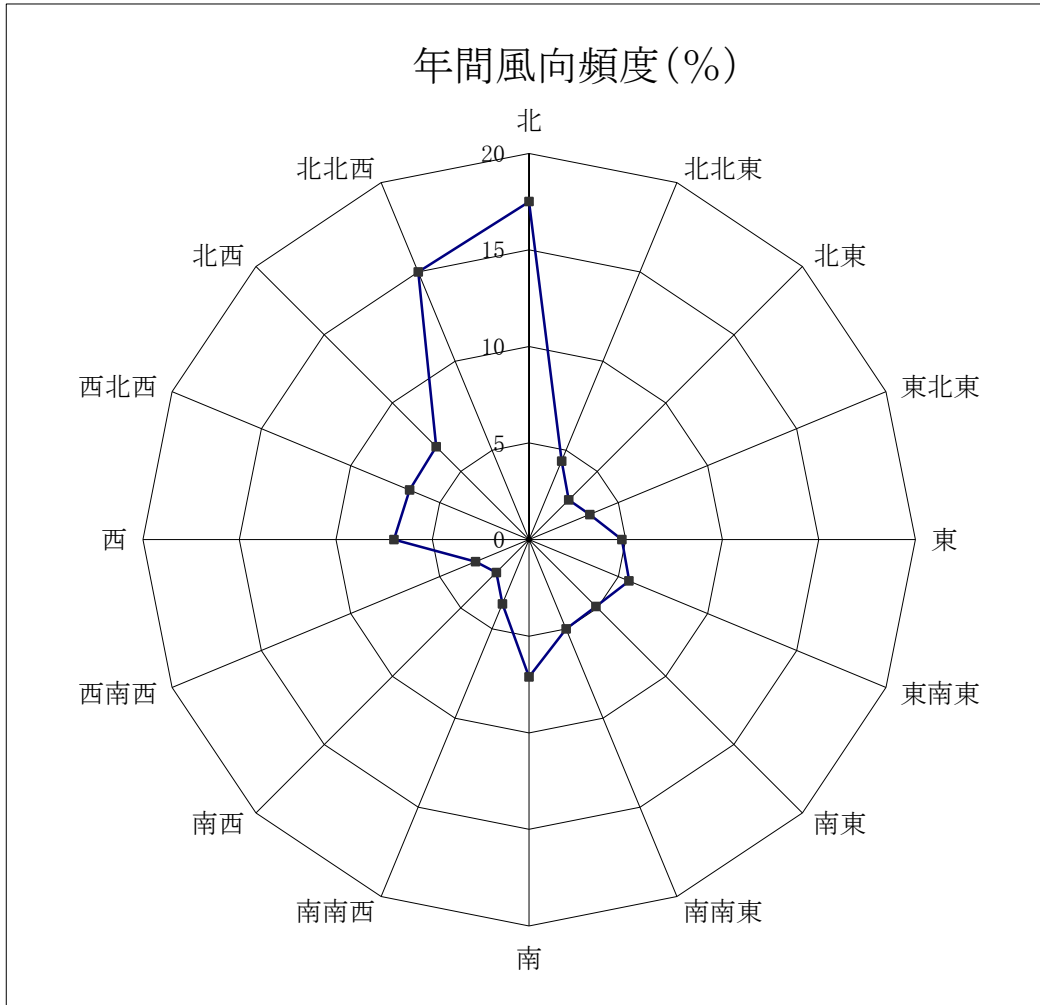


令和5年 (m/s)

月	1	2	3	4	5	6	7	8	9	10	11	12
月平均	1.6	1.8	-	-	-	-	-	-	-	-	-	1.2
月瞬間最大	22.0	15.9	-	-	-	-	-	-	-	-	-	16.6

※風速計の不具合により、3月から11月までのデータはありません。

年間風向頻度(%)



令和5年 (%)

北	北北東	北東	東北東	東	東南東	南東	南南東	
17.5	4.4	2.9	3.4	4.8	5.6	4.9	5	
南	南南西	南西	西南西	西	西北西	北西	北北西	静穏
7.1	3.6	2.4	3	7	6.7	6.8	15	6.3

※風向計の不具合により、3月から11月までのデータは含まれていません。

消 防 団 現 勢

令和6年4月1日現在

区分		市町村名										
		合 計	美濃加茂市	可児市	坂祝町	富加町	川辺町	七宗町	八百津町	白川町	東白川村	御嵩町
分 団 数		40	8	4	2	2	4	4	6	5	1	4
定 員		2,203	293	343	100	103	174	170	300	400	150	170
実 員	(男)	1,984	270	287	95	103	171	155	282	303	112	160
	(女)		17	10				9				10
階級別人員	団 長	10	1	1	1	1	1	1	1	1	1	1
	副 団 長	27	3	3	2	2	3	2	3	3	3	3
	分 団 長	57	8	6	2	2	5	4	6	10	10	4
	副 分 団 長	52	8		2	3	9	4	6	15	1	4
	部 長	93	8	16			9	9	11	19	5	16
	班 長	258	28	66	8	11	34	17	23	42	9	20
	団 員	1,374	231	205	80	71	103	127	168	213	83	93
消防ポンプ(台)	水槽付ポンプ自動車	1			1							
	普通ポンプ自動車	47	8	18	1	2	2	3	5	1	2	5
	小型動力ポンプ積載車	103	16	1	6	9	6	14	21	20	9	1
	小型動力ポンプ	99	16	15	7	8	7	14	2	20	9	1
ホ ー ス (本)		2,938	360	400	275	195	240	250	640	210	200	168

機 能 別 消 防 団 現 勢

令和6年4月1日現在

区分		市町村名										
		合 計	美濃加茂市	可児市	坂祝町	富加町	川辺町	七宗町	八百津町	白川町	東白川村	御嵩町
制度を導入している消防団数		6	1			1	1		1	1		1
制度を導入予定の消防団数		0										
制度の導入予定のない消防団数		4		1	1			1			1	
機能別消防分団数		26	8				4		6	4		4
機能別消防団員数		279	119			13	7		64	47		29

市町村消防団・報酬等の状況

令和6年4月1日現在

市町村		美濃加茂市	可児市	坂祝町	富加町	川辺町	七宗町	八百津町	白川町	東白川村	御嵩町
区	分										
報 酬 (年 額) 円	団 長	100,000	100,000	160,000	140,000	140,000	137,000	143,000	156,000	135,000	90,000
	副 団 長	80,000	80,000	130,000	110,000	107,000	107,000	102,000	126,000	100,000	70,000
	分 団 長	70,000	70,000	90,000	80,000	76,000	78,000	82,000	96,000	73,000	50,500
	副分団長	60,000	/	70,000	60,000	54,000	50,000	52,000	66,000	45,500	45,500
	部 長	55,000	50,000	/	/	45,000	39,000	43,000	60,000	40,000	37,000
	班 長	45,000	38,000	55,000	38,000	40,000	37,000	40,000	48,000	37,000	37,000
	団 員	38,000	37,000	50,000	36,500	36,500	36,500	36,500	42,000	36,500	36,500
	機 能 別 消 防 団	各階級による	/	/	18,250	25,000	/	I 類 15,000 II 類 10,000	15,000	/	12,500
出 動 手 当 (一 回 当 た り) 円	水 火 災	4時間未満 4,000 4時間以上 8,000 4時間ごとに 4,000加算	2時間以下 2,000 2時間～4時間 4,000 4時間～8時間 8,000 1日 24,000	4時間未満 4,000 4時間以上 8,000	4時間未満 4,000 4時間以上 8,000	4時間未満 4,000 4時間以上 8,000 8時間以上 12,000	4時間未満 4,000 4時間以上 8,000	4時間以内 4,000 4時間以上 8,000 8時間以内 8,000	4時間未満 4,000 4時間以上 8,000 8時間超過の場合 は1時間ごとに 1,000加算	4時間未満 4,000 4時間以上 8,000	4時間未満 4,000 4時間以上 8,000
	警 戒	4時間未満 2,000 4時間以上 4,000 4時間ごとに 2,000加算	8時間以下 3,000 8時間超 6,000	4時間未満 4,000 4時間以上 8,000	2,000	2,000	4時間未満 4,000 4時間以上 8,000	2,000	4時間未満 4,000 4時間以上 8,000 8時間超過の場合 は1時間ごとに 1,000加算	1,500	4時間未満 4,000 4時間以上 8,000
	訓 練	4時間未満 2,000 4時間以上 4,000 4時間ごとに 2,000加算	2,000	2,500	2,000	2,000	1,700	2,000	年額 6,000 (千円)	1,300	1,800
	ラッパ隊	1,200	/	2,500	1,000	2,000	1,700	2,000	年額 280 (千円)	1,300	1,800
	そ の 他	2,000	/	/	2,000	/	1,700	/	/	1,300	5,000

市町村別消防用水の概況

令和6年4月1日現在

水利区分 市町村名	合 計 (A+B+C)	消 火 栓		防 火 水 そ う 及 び 井 戸												そ の 他				
		小 計 (A)	公 設	私 設	小 計 (B)				公 設				私 設				小 河 川 溝 等 計 (C)	川		池
					防 火 水 そ う		井 戸		防 火 水 そ う		井 戸		防 火 水 そ う		井 戸					
					40m ³ 以上	20m ³ 未満	40m ³ 以上	20m ³ 未満	40m ³ 以上	20m ³ 未満	40m ³ 以上	20m ³ 未満	40m ³ 以上	20m ³ 未満	40m ³ 以上	20m ³ 未満				
合 計	7,845	6,286	6,284	2	1,005	306	1	32	994	289	1	14	11	17	18	215	132	30	53	
美濃加茂市	1,377	1,155	1,155		112	40		18	111	40			1		18	52	33	9	10	
可 児 市	1,727	1,265	1,263	2	374	74	1	13	372	74	1	13	2							
坂 祝 町	298	238	238		50	10			50	10										
富 加 町	264	195	195		49	4			45	4			4			16	10	2	4	
川 辺 町	284	220	220		36	20		1	36	20		1				7	3	4		
七 宗 町	447	388	388		57	2			57	2										
八 百 津 町	901	735	735		59	79			55	62			4	17		28	11	1	16	
白 川 町	1,357	1,167	1,167		106	19			106	19						65	52	6	7	
東 白 川 村	538	452	452		55	11			55	11						20	11	1	8	
御 嵩 町	652	471	471		107	47			107	47						27	12	7	8	

市町村別耐震性貯水槽の概況

令和6年4月1日現在

水利区分 市町村名	合 計	40m ³	60m ³	100m ³	地上40m ³	地上60m ³	地上100m ³	飲兼40m ³	飲兼60m ³	飲兼100m ³	飲兼1500m ³
		型	型	型	型	型	型	型	型	型	型
合 計	146	103	31	0	5	0	0	7	0	0	0
美濃加茂市	81	59	22								
可 児 市	8		8								
坂 祝 町	7				5			2			
富 加 町	7	7									
川 辺 町	3	2	1								
七 宗 町	0										
八 百 津 町	27	27									
白 川 町	5							5			
東 白 川 村	0										
御 嵩 町	8	8									

女性防火クラブ一覧表

令和6年4月1日現在

No.	ク ラ ブ 名	クラブ員数	結 成 年 月 日
1	御嵩町女性防火クラブ	79 名	昭和51年 4月 1日
女性防火クラブ（1クラブ）		79 名	

幼年消防クラブ一覧表

令和6年4月1日現在

No.	ク ラ ブ 名	クラブ員数	結 成 年 月 日	
美 濃 加 茂 市	1	明応こども園幼年消防クラブ	125 名	昭和58年 4月 1日
	2	山之上こども園幼年消防クラブ	42 名	〃
	3	太田第一保育園幼年消防クラブ	51 名	昭和58年 4月13日
	4	太田第二保育園幼年消防クラブ	61 名	〃
	5	たから幼稚園幼年消防クラブ	229 名	昭和58年 4月15日
	6	ほくぶ保育園幼年消防クラブ	25 名	〃
	7	下米田保育園幼年消防クラブ	58 名	昭和58年 4月20日
	8	加茂学園幼年消防クラブ	72 名	昭和58年 4月27日
	9	山手幼稚園幼年消防クラブ	313 名	昭和59年 4月 1日
	10	森山学園幼年消防クラブ	173 名	昭和59年 4月 8日
	11	あじさい保育園幼年消防クラブ	121 名	令和4年 4月 1日
	12	蜂友学舎保育園幼年消防クラブ	155 名	〃
	13	加茂野保育園幼年消防クラブ	145 名	令和5年 4月 1日
可 見 市	14	ひめ幼稚園幼年消防クラブ	104 名	昭和58年 4月 1日
	15	大栄幼稚園幼年消防クラブ	160 名	〃
	16	瀬田幼稚園幼年消防クラブ	42 名	〃
	17	かたびら幼稚園幼年消防クラブ	100 名	〃
	18	かたびら第二幼稚園幼年消防クラブ	79 名	〃
	19	桜ヶ丘幼稚園幼年消防クラブ	191 名	〃
	20	土田保育園幼年消防クラブ	126 名	〃
	21	久々利保育園幼年消防クラブ	46 名	〃
	22	めぐみ保育園幼年消防クラブ	139 名	〃
	23	トキワ幼稚園幼年消防クラブ	209 名	〃
	24	かわい幼稚園幼年消防クラブ	245 名	〃
	25	ひろみ保育園幼年消防クラブ	285 名	昭和58年 4月12日
	26	すみれ楽園幼年消防クラブ	331 名	昭和58年 4月14日
	27	今渡幼稚園幼年消防クラブ	162 名	昭和58年 4月16日
	28	兼山保育園幼年消防クラブ	23 名	昭和59年 4月 1日
	29	可見さくら保育園幼年消防クラブ	99 名	平成22年 4月 1日
	30	桜ヶ丘保育園幼年消防クラブ	69 名	平成23年 4月 1日
	31	はぐみの森保育園幼年消防クラブ	106 名	平成29年 4月 1日

	No.	ク ラ ブ 名	クラブ員数	結 成 年 月 日
坂 祝 町	32	遊々こども園幼年消防クラブ	129 名	昭和58年 4月 1日
	33	坂祝保育園幼年消防クラブ	46 名	〃
	34	坂祝幼稚園幼年消防クラブ	75 名	〃
富加町	35	とみかこども園幼年消防クラブ	223 名	昭和57年 4月15日
川 辺 町	36	川辺町第1こども園幼年消防クラブ	119 名	昭和57年 4月 1日
	37	川辺町第2こども園幼年消防クラブ	31 名	昭和58年 4月 1日
	38	川辺町第3こども園幼年消防クラブ	100 名	〃
七 宗 町	39	七宗第一保育園幼年消防クラブ	28 名	昭和57年 4月 8日
	40	七宗第二保育園幼年消防クラブ	28 名	〃
八 百 津 町		潮南保育園(休園中)	名	昭和57年 4月 9日
	41	錦津保育園幼年消防クラブ	83 名	昭和57年 4月12日
	42	久田見保育園幼年消防クラブ	10 名	昭和57年 4月13日
	43	八百津保育園幼年消防クラブ	20 名	昭和57年 4月14日
	44	和知保育園幼年消防クラブ	16 名	昭和57年 4月21日
白 川 町	45	白川保育園幼年消防クラブ	25 名	昭和57年 4月24日
	46	白川北保育園幼年消防クラブ	16 名	〃
	47	黒川保育園幼年消防クラブ	18 名	〃
	48	佐見保育園幼年消防クラブ	6 名	〃
	49	蘇原保育園幼年消防クラブ	8 名	〃
	50	光の子保育園幼年消防クラブ	12 名	〃
東白川村	51	みつば保育園幼年消防クラブ	36 名	昭和57年 5月 4日
御 嵩 町	52	伏見保育園幼年消防クラブ	83 名	昭和58年 4月 1日
	53	御嵩保育園幼年消防クラブ	88 名	〃
	54	中保育園幼年消防クラブ	82 名	〃
	55	上之郷保育園幼年消防クラブ	26 名	〃
	56	みたけ幼稚園幼年消防クラブ	136 名	〃
可茂地域幼年消防クラブ (56クラブ)			5,530 名	

令和 5 年版 消防年報（第 53 号）

発行日 令和 6 年 6 月

発行 〒505-0044

岐阜県美濃加茂市加茂川町三丁目 7 番 7 号

可茂消防事務組合

編集 総務課 広報係

電話 (0574) 26-0144

F A X (0574) 25-4899

U R L <https://kamo-fire.jp/>