

令和5年火災概況

[火災件数]

火災件数は、82件で、前年（71件）に比べ11件の増加となりました。また、出火率（人口1万人当たりの出火件数）は、3.7件/万人となっています。

[火災種別]

火災種別は、建物火災が39件（47%）、その他の火災が39件（47%）と大半を占めています。次いで、林野火災2件、車両火災2件となっています。

[出火原因]

出火原因の多い順に見ると、たき火が21件（26%）、電気機器・電気装置、放火の疑いが各6件（7%）、たばこ、火入れが各5件（6%）、電灯・電話等の配線が4件（5%）、こんろ、配線器具、マッチ・ライターが各3件（4%）、ストーブ、炉・ボイラー、煙突・煙道、溶接機・切断機が各1件（1%）の順となっています。

[損害額]

火災による損害額は160,293千円で、前年（164,448千円）に比べ4,155千円の減少となりました。また、火災1件当たりの損害額は約1,955千円、1日では約439千円となっています。

[死傷者]

火災による死者は4名で、前年（7名）から3名の減少となりました。また、負傷者は24名で、前年（11名）に比べ13名の増加となりました。

市町村別火災発生状況

令和5年

市町村名		合	美	可	坂	富	川	七	八	白	東	御
区 分		計	濃	児	祝	加	辺	宗	百	川	白	嵩
		市	加	市	町	町	町	町	津	町	川	町
		茂	茂	茂	茂	茂	茂	茂	茂	茂	茂	茂
		市	市	市	市	市	市	市	市	市	市	市
火災件数 (件)	合計	82	24	27	5	1	6	6	5	2	0	6
	建物	39	8	12	4		5	4	3			3
	林野	2	1	1								
	車両	2		2								
	その他	39	15	12	1	1	1	2	2	2		3
焼損棟数 (棟)	全焼	23	1	4	1		6	1	3			7
	半焼	8	1	2	2		1	1	1			
	部分焼	17	3	7	1		2		1			3
	ぼや	21	2	6	2		5	3	2			1
り災	人員(人)	87	14	38	2		13	9	4			7
	世帯	40	6	16	1		6	2	2			7
焼損面積	建物床面積(m ²)	1,993	177	705	100		424	172	361			54
	建物表面積(m ²)	241	13	107	2		77	9	9			24
	林野(a)	18		18								
死(傷者)	死者	4	3	1								
	負傷者	24	6	9	3		3					3
損害額 (千円)	合計	160,293	8,453	119,357	4,107	0	2,760	2,899	10,473	12	0	12,232
	建物	158,087	7,923	118,261	4,107		2,372	2,899	10,293			12,232
	林野	0										
	車両	903		471			252		180			
	その他	1,303	530	625			136			12		

月別火災発生状況

令和5年

区 分		月 別												
		合 計	一 月	二 月	三 月	四 月	五 月	六 月	七 月	八 月	九 月	十 月	十 一 月	十 二 月
火災件数 (件)	合 計	82	11	9	8	11	8	4	6	5	2	4	6	8
	建 物	39	7	2	2	5	6	4	2	3			3	5
	林 野	2		2										
	車 両	2	1						1					
	そ の 他	39	3	5	6	6	2		3	2	2	4	3	3
焼損棟数 (棟)	全 焼	23	10	4		1	6			2				
	半 焼	8	2		1	1	3			1				
	部 分 焼	17	3			3	4	2	3					2
	ぼ や	21	2	3	2	2	2	1		3			3	3
り 災	人 員 (人)	87	27	2		13	8	11	6	10			5	5
	世 帯	40	13	1		4	5	6	3	3			2	3
焼 損 面 積	建物床面積(m ²)	1,993	318	406		211	516	152	101	205				84
	建物表面積(m ²)	241	78	13	13	14	62		2	51				8
	林野(a)	18		8	10									
死(傷人) 者	死 者	4	3			1								
	負 傷 者	24	3	4	2	4	4	2	2	2	1			
損 害 額 (千 円)	合 計	160,293	32,771	2,037	190	11,977	16,140	26,212	27,136	35,954	0	1	152	7,723
	建 物	158,087	32,222	1,526	125	11,961	15,708	26,212	26,652	35,910			60	7,711
	林 野	0												
	車 両	903	345				432		126					
	そ の 他	1,303	204	511	65	16			358	44		1	92	12

最長無火災期間及び最多出場回数

最 長 無 火 災 期 間	令和4年	36日間 (8月27日~10月1日)	令和5年	29日間 (8月14日~9月11日)
		最 多 出 場 回 数		1日2回

時間別火災発生件数

令和5年

火災種別 時間	合 計	建 物	林 野	車 両	そ の 他
0:00 ~ 1:59	3	1	0	1	1
2:00 ~ 3:59	0	0	0	0	0
4:00 ~ 5:59	3	1	0	0	2
6:00 ~ 7:59	2	2	0	0	0
8:00 ~ 9:59	4	3	0	0	1
10:00 ~11:59	11	4	0	0	7
12:00 ~13:59	15	7	0	0	8
14:00 ~15:59	14	2	2	0	10
16:00 ~17:59	9	2	0	0	7
18:00 ~19:59	12	10	0	1	1
20:00 ~21:59	2	2	0	0	0
22:00 ~23:59	4	3	0	0	1
不 明	3	2	0	0	1
合 計	82	39	2	2	39

四半期別火災発生状況

年 別 期 別	令和4年				令和5年			
	件 数 (件)	割 合 (%)	損害額 (千円)	割 合 (%)	件 数 (件)	割 合 (%)	損害額 (千円)	割 合 (%)
1期(1~3月)	24	33.8	62,573	38.1	28	34.1	34,998	21.8
2期(4~6月)	22	31.0	68,733	41.8	23	28.0	54,329	33.9
3期(7~9月)	10	14.1	11,584	7.0	13	15.9	63,090	39.4
4期(10~12月)	15	21.1	21,558	13.1	18	22.0	7,876	4.9
合 計	71	100.0	164,448	100.0	82	100.0	160,293	100.0

天候別火災発生件数

令和5年

月	合	一	二	三	四	五	六	七	八	九	十	十一	十二
天候	計	月	月	月	月	月	月	月	月	月	月	月	月
晴	62	8	7	7	10	7	3	2	4	1	3	4	6
曇	12	2	2	1	1		1	2	1			1	1
雨	8	1				1		2		1	1	1	1
雪	0												
霧	0												
不明	0												
合計	82	11	9	8	11	8	4	6	5	2	4	6	8

風向別火災発生件数

令和5年

風向	合	北	北北東	北東	東北東	東	東南東	南東	南南東	南	南南西	南西	西南西	西	西北西	北西	北北西	無風	不明
種別	計																		
合計	82	5	2	3		2	2	3	2	5	3	3	30	8	3	2	6	3	
建物	39		1	1		1	1	2	1	1	1	2	17	4		1	5	1	
林野	2					1				1									
車両	2	1											1						
その他	39	4	1	2			1	1	1	3	2	1	12	4	3	1	1	2	

火災の覚知方法

覚知別	年 区分	令和4年					令和5年				
		合計	建物	林野	車両	その他	合計	建物	林野	車両	その他
合計		71	39	3	6	23	82	39	2	2	39
火災報知専用電話(加入)		14	10		1	3	17	6	2		9
火災報知専用電話(携帯)		43	17	3	4	19	49	23			26
加入電話		3	2			1	2			1	1
駆込み通報		1			1		0				
事後聞知		10	10				13	10		1	2
その他		0					1				1

原因別火災発生件数

令和5年

原因 月別	合計	たばこ	こる	焼却炉	ストーブ	炉・ボイラー	煙突・煙道	電気機器・電気装置	電灯・電話等の配線	配線器具	火遊び	マッチ・ライター	たき火	溶接機・切断機	取灰	火入れ	放火	放火の疑い	その他	不明
	合計	82	5	3	0	1	1	1	6	4	3	0	3	21	1	0	5	0	6	12
1月	11				1			2		1		1	2			1				3
2月	9						1						4			1		1	1	1
3月	8												7			1				
4月	11	3				1		2					1			1			1	2
5月	8		2									1	1	1				1		2
6月	4								1											3
7月	6								1	1								1		3
8月	5	2							1											2
9月	2								1				1							
10月	4											1	2							1
11月	6							2		1			2							1
12月	8		1										1			1		3	1	1
合計	82	5	3	0	1	1	1	6	4	3	0	3	21	1	0	5	0	6	12	10
美濃加茂市	24	2	1					2		2		2	6			1		2	3	3
可児市	27	2	1		1			1	4				6			3		2	4	3
坂祝町	5							1					1		1					2
富加町	1												1							
川辺町	6	1					1			1			1	1						1
七宗町	6							1					1					2	1	1
八百津町	5		1										1							3
白川町	2												2							
東白川村	0																			
御嵩町	6					1		1				1	2							1
合計	82	5	3	0	1	1	1	6	4	3	0	3	21	1	0	5	0	6	12	10
建物	39	4	3		1	1	1	5	2	3			2	1		1		5	5	5
林野	2												2							
車両	2																			1
その他	39	1						1	2			3	17			4		1	6	4

過去5年間の火災推移

区分 年	火災件数 (件)					焼損棟数 (棟)				り災		焼損面積			死傷者(人)		損害額 (千円)				
	合 計	建 物	林 野	車 両	そ の 他	全 焼	半 焼	部 分 焼	ぼ や	人 員 (人)	世 帯	建 床 面 積 (㎡)	建 表 面 積 (㎡)	林 野 (a)	死 者	負 傷 者	合 計	建 物	林 野	車 両	そ の 他

可茂消防事務組合

令和元年	72	35	6	6	25	6	4	10	22	61	19	939	75	137	1	13	65,407	61,759	1	2,965	682
令和2年	83	45	5	7	26	10	1	19	24	84	34	1,350	285	7	5	18	87,510	78,538		6,938	2,034
令和3年	75	38	6	7	24	14	3	12	19	51	21	1,201	384	34	7	5	60,306	54,859		2,733	2,714
令和4年	71	39	3	6	23	24	3	14	29	97	39	2,544	156	32	7	11	164,448	150,893		2,741	10,814
令和5年	82	39	2	2	39	23	8	17	21	87	40	1,993	241	18	4	24	160,293	158,087		903	1,303

岐 阜 県 (概数)

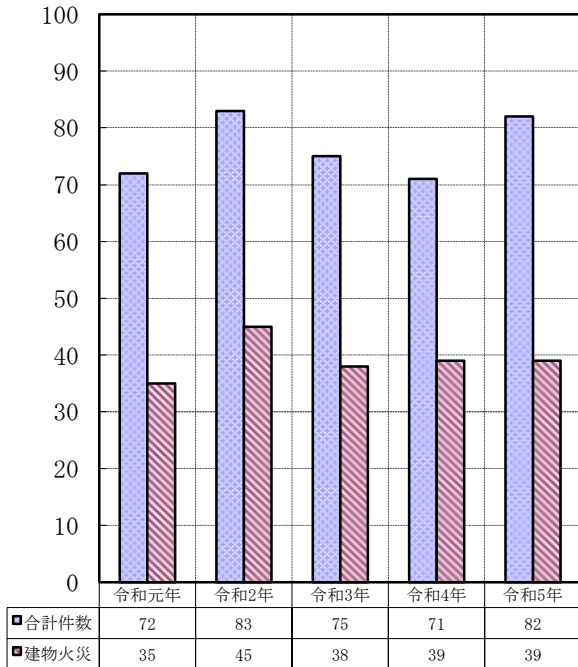
令和5年	709	354	26	55	274	/				284世帯	18,329	1,211	605	25	101	合計 1,652,193 (千円)				
------	-----	-----	----	----	-----	---	--	--	--	-------	--------	-------	-----	----	-----	-------------------	--	--	--	--

全 国 (概数)

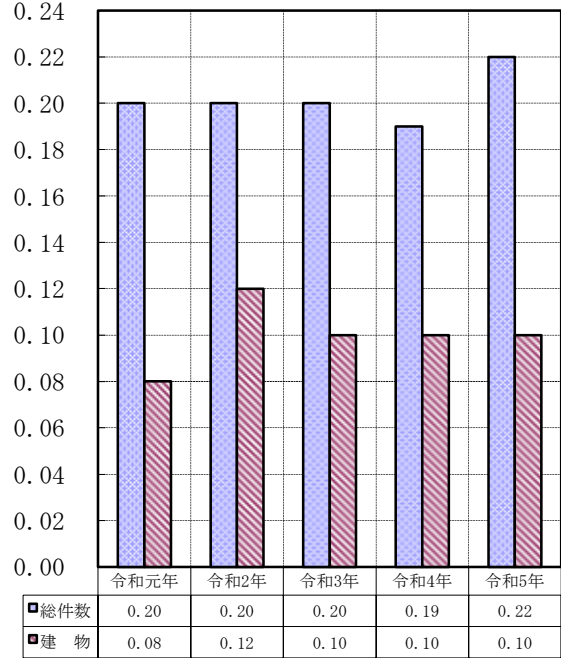
令和5年	38,659	20,968	1,290	3,523	12,878	/				18,767世帯	1,017,598	129,732	82,943	1,500	5,731	合計 9,391,528 (万円)				
------	--------	--------	-------	-------	--------	---	--	--	--	----------	-----------	---------	--------	-------	-------	-------------------	--	--	--	--

グラフで見る過去5年間の火災推移

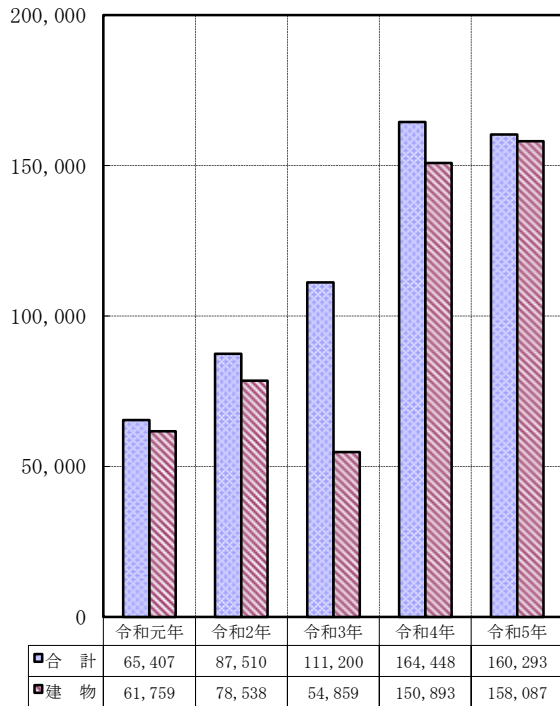
単位：件 火 災 件 数



単位：件 一日当たりの火災件数



単位：千円 損 害 額



単位：人 死 傷 者

