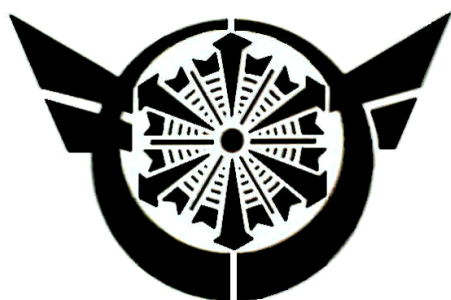


消 防 年 報

第 5 4 号

令和 6 年版



可 茂 消 防 事 務 組 合

令和 7 年刊行

は し が き

この年報は、可茂消防事務組合消防行政の実態を紹介するとともに、将来の参考に資するため編集したもので、各分野でご利用いただければ幸いです。

令和7年6月

可 茂 消 防 事 務 組 合

目 次

◇ 可茂消防事務組合のあゆみ	1～14
◇ 令和6年度フォトアングル	15

◇ 組 織

・ 可茂消防事務組合の組織	16
・ 可茂消防事務組合の概要	17
・ 組合管内市町村の面積・人口・世帯数	18
・ 過去5年間の推移	18
・ 令和7年度一般会計予算（当初予算）	19
・ 一般会計予算の推移	19

◇ 消 防 情 勢

・ 消防本部及び消防署等の組織	20
・ 消防本部事務分掌	21、22
・ 消防署事務分掌	23
・ 分署及び出張所事務分掌	24
・ 階級別勤続年数表	25
・ 階級別年令表	26
・ 所属・階級別人員配置状況	26
・ 消防職員教養実施状況（派遣人員）	27
・ 表彰状況（回数）	27
・ 消防職員資格取得状況	28
・ 車両配置状況	29
・ 消防車両詳細一覧表	30、31
・ 消防資機材等配置状況	32、33
・ 消防相互応援協定等締結状況	34、35

◇ 予 防

・ 市町村別防火対象物数	36
・ 防火対象物立入検査等の状況	37
・ 用途別建築物消防同意状況	38
・ 同意建築物の構造・工事別状況	39
・ 3階以上の建築物状況	40
・ 危険物施設等の状況	41
・ 危険物施設等の各種申請及び届出状況	42
・ 危険物施設等に対する立入検査の状況	43
・ 市町村別各種届出・証明願等に関する状況	43
・ 高圧ガス施設等の状況	44
・ 高圧ガス施設等に係る許可・（完成・保安）検査状況	45

・ 液化石油ガス施設等の状況	46
・ 液化石油ガス施設等に係る許可・検査・認定状況	46
・ 火薬類施設等の状況	47
・ 火薬類施設等に係る許可・認可・検査状況	47
・ 市町村別各種届出状況	48
・ 各対象別防火・防災広報活動実施状況	49
・ 消防・防災広報実施状況	50

◇ 火 災 統 計

・ 令和 6 年火災概況	51
・ 市町村別火災発生状況	52
・ 月別火災発生状況	53
・ 最長無火災期間及び最多出場回数	53
・ 時間別火災発生件数	54
・ 四半期別火災発生状況	54
・ 天候別火災発生件数	55
・ 風向別火災発生件数	55
・ 火災の覚知方法	55
・ 原因別火災発生件数	56
・ 過去 5 年間の火災推移	57
・ グラフで見る過去 5 年間の火災推移	58

◇ 救急・救助統計

・ 令和 6 年救急・救助概況	59
・ 市町村別救急出場等の状況	60
・ 覚知別救急出場状況	60
・ 月別救急出場等の状況	61
・ 過去 5 年間の救急推移	62
・ 市町村別救助出場状況	63
・ 曜日別救助出場件数	63
・ 事故種別救助活動状況	64
・ 月別救助出場状況	64
・ 普通救命講習受講状況	65

◇ 通 信 指 令

・ 通信施設状況	66、67
・ 指令施設系統図	68
・ 無線回線系統図	69
・ 119 番受信状況	70、71
・ 救急安心センターぎふ(#7119)利用状況	72

◇ 気 象

・ 年間気温変化	73
・ 年間湿度変化	73
・ 年間降水量	74
・ 年間風速変化	74
・ 年間風向頻度	75

◇ 消 防 団

・ 消防団現勢	76
・ 機能別消防団現勢	76
・ 市町村消防団・報酬等の状況	77
・ 市町村別消防用水の概況	78
・ 市町村別耐震性貯水槽の概況	78

◇ 消 防 ク ラ ブ

・ 女性防火クラブ一覧表	79
・ 幼年消防クラブ一覧表	80、81

基本理念

「住民に寄り添い、
共に歩み
安全・安心で
住みよい街を目指して」



可茂消防事務組合

可茂消防事務組合のあゆみ

昭和29年 4月	美濃加茂市消防本部、消防署設置
昭和40年 4月	可児町消防本部、消防署設置
昭和45年 4月	美濃加茂市、坂祝町、富加村、川辺町、八百津町、可児町、御嵩町、兼山町の1市7町村をもって可茂消防事務組合を設立 美濃加茂市消防署を中消防署、可児町消防署を南消防署と改称し、業務を開始 管 理 者 岸 東八郎 氏 (美濃加茂市長) 副管理者 林 桂 氏 (可児町長) 〃 飯田 藤行 氏 (八百津町長) 消防長職務代理者 山田 丈一 就任 消防職員55名 消防ポンプ自動車3台、水槽付消防ポンプ自動車2台、救急自動車2台、その他2台
5月	初代消防長 松田 宮吉 就任
8月	美濃加茂市から日本損害保険協会より寄贈のあった消防ポンプ自動車「火災保険号」の譲渡を受け、中消防署に配備
11月	日本赤十字社可児支部より救急車の寄贈を受け、南消防署に配備 南消防署に消防ポンプ自動車を配備
昭和46年 2月	中消防署、南消防署に広報車を配備
3月	中消防署に化学消防自動車を配備
4月	消防職員87名 富加、川辺、八百津、御嵩各出張所竣工開所 各出張所に職員8名、水槽付消防ポンプ自動車(小型動力ポンプ積載)1台、単車(50cc)1台を配備 本部に基地局を設置、全車両に長短波10Wの移動局を積載、中消防署・南消防署に携帯無線機各2基を配備
11月	日本赤十字社可児支部より寄贈を受け南消防署に配備した救急自動車を、御嵩出張所に配備(職員2名増員)
昭和47年 1月	本部に警防課を新設
3月	各出張所に長短波携帯無線機1基を配備
4月	消防職員94名
昭和48年 1月	川辺町から日本赤十字社川辺分区より寄贈のあった救急車の譲渡を受け、川辺出張所に配備(職員2名増員)
3月	多治見市と相互応援協定を締結
4月	本部庶務課を総務課に改称 消防職員97名
9月	岐阜県共済農業協同組合連合会より救急自動車の寄贈を受け、中消防署に配備
10月	中消防署に配備してあった救急自動車を八百津出張所に配備(職員2名増員)

昭和49年 4月	本部警防課を予防課、消防課の2課に改組 消防職員96名
7月	構成の富加村が富加町となり、1市7町となる
9月	犬山市と相互応援協定を締結
10月	中消防署に消防ポンプ自動車を配備
11月	特別消防隊結成 隊員13名
昭和50年 3月	副管理者 飯田 藤行 氏 の後任に 荒井 正義 氏（八百津町長）選任
4月	消防職員100名
昭和51年 3月	管内クレーン保有者と応援協定を締結
4月	消防職員105名 可児ライオンズクラブより指令車の寄贈を受け、南消防署に配備 日本自動車工業会より救急自動車の寄贈を受け、南消防署に配備
8月	瑞浪市と相互応援協定を締結
12月	南消防署に水槽付消防ポンプ自動車を配備
昭和52年 4月	消防職員109名
10月	管理者 岸 東八郎 氏 の後任に 高橋 三郎 氏（美濃加茂市長）選任
12月	日本損害保険協会より救急自動車の寄贈を受け、富加出張所に配備
昭和53年 3月	初代消防長 松田 宮吉 退職
4月	二代目消防長 渡辺 休一 就任 消防職員115名 本部に広報車を配備
10月	日本損害保険協会より化学消防自動車の寄贈を受け、南消防署に配備
12月	東洋工機株式会社より指令車の寄贈を受け、中消防署に配備
昭和54年 3月	日本自動車工業会より救急自動車の寄贈を受け、御嵩出張所に配備 航空自衛隊岐阜基地と航空事故に伴う災害発生時の連絡調整に関する協定を締結
4月	消防職員126名 森山、西可児分遣所竣工開所 消防ポンプ自動車を配備
8月	本部庁舎用地購入
9月	本部庁舎起工式
12月	八百津出張所に救急自動車を更新配備 中濃消防組合と相互応援協定を締結
昭和55年 1月	南消防署に小型動力ポンプ付水槽車を配備
2月	西可児分遣所に水槽付消防ポンプ自動車を更新配備
3月	本部庁舎竣工 二代目消防長 渡辺 休一 退職
4月	三代目消防長 溝口 智敏 就任

昭和55年	4月	消防職員 1 3 7 名
	7月	本部庁舎竣工式並びに組合消防 1 0 周年記念行事開催 医療法人馨仁会藤掛病院より救急自動車の寄贈を受け、南消防署に配備
	10月	日本消防協会より救急自動車の寄贈を受け、川辺出張所に配備 加茂地区危険物安全協会より軽トラックの寄贈を受け、中消防署に配備 中消防署に小型動力ポンプ付水槽車を配備 本部に連絡車を配備
	11月	森山分遣所に水槽付消防ポンプ自動車を更新配備
昭和56年	2月	南消防署に消防無線基地局を設置
	3月	組合章及び組合旗制定
	4月	加茂郡東部三町村（七宗町、白川町、東白川村）組合加入 構成市町村 1 1 となり 1 市 2 郡全域となる 消防職員 1 5 5 名
	7月	三代目消防長 溝口 智敏 退職
	8月	四代目消防長 渡辺 寅男 就任
	10月	東消防署竣工開署 職員 1 3 名、水槽付消防ポンプ自動車 1 台、広報車 1 台、救急自動車 1 台を配備 七宗出張所竣工開所 職員 9 名、水槽付消防ポンプ自動車 1 台を配備 益田地区広域町村圏事務組合と相互応援協定を締結
	12月	日本損害保険協会より救急自動車の寄贈を受け、東消防署に配備 七宗出張所に救急自動車、軽トラックを配備
昭和57年	3月	消防無線基地局笹山中継所設置
	4月	構成の可児町が可児市となり、2 市 8 町 1 村となる 消防職員 1 7 6 名
	7月	可児地区危険物安全協会より防火査察車の寄贈を受け、南消防署に配備
	10月	恵北消防組合と相互応援協定を締結 恵那市と相互応援協定を締結
	11月	東白川分遣所竣工開所 救急自動車を配備 富加出張所に救急自動車を更新配備
	12月	副管理者 林 桂 氏 の後任に 鈴木 告也 氏（可児市長）選任 川辺、八百津出張所に水槽付消防ポンプ自動車を更新配備
昭和58年	1月	土岐市と相互応援協定締結
	2月	本部に救助工作車を配備
	3月	東可児分遣所竣工開所 水槽付消防ポンプ自動車を配備 御嵩出張所庁舎増築竣工 御嵩出張所に水槽付消防ポンプ自動車を更新配備 本部に資機材搬送車を配備 各務原市と相互応援協定を締結

昭和58年 4月	消防職員 1 8 4 名
8月	南消防署に広報車を配備
9月	9. 2 8 災害… 9月 2 8 日夜台風 1 0 号崩れの豪雨により木曽川が氾濫、洪水が美濃加茂市太田町、可児市土田、坂祝町、八百津町、白川町の住宅地帯に浸水、床上浸水 2, 2 2 7 戸をはじめ、1, 8 7 3 世帯及び公共施設が被災した 富加出張所に水槽付消防ポンプ自動車を更新配備
12月	本部に連絡車を更新配備 日本損害保険協会より救急自動車の寄贈を受け、中消防署に配備 岐阜県救急医療情報システム運用開始、医療機関案内のため本部に地域情報センターとして端末機を設置し、業務開始
昭和59年 3月	富加、川辺、八百津出張所車庫のひさし増設 日本消防協会より指令車の寄贈を受け、本部に配備
4月	消防職員 1 8 2 名
6月	加茂地区危険物安全協会より査察車の寄贈を受け、中消防署に配備
10月	中消防署に水槽付消防ポンプ自動車を更新配備
11月	中消防署に化学消防自動車を更新配備
昭和60年 3月	本部に連絡車を配備 御嵩出張所に軽トラックを配備 四代目消防長 渡辺 寅男 退職
4月	五代目消防長 安田 守 就任 消防職員 1 8 1 名
6月	美濃加茂市消防行政無線開局に伴い中消防署に災害緊急放送の端末機設置
8月	南消防署に救命用アルミボートを配備 岐阜県総合防災訓練が八百津町で実施
9月	管理者 高橋 三郎 氏 の後任に 渡辺 博万 氏（美濃加茂市長）選任
10月	東白川分遣所にホース乾燥塔設置
11月	第 6 回岐阜県らっぱ競練会及び消防大会が美濃加茂市で開催 東白川分遣所に消防ポンプ自動車（ホースカー付）を配備
昭和61年 2月	本部、中消防署に岐阜県防災行政無線電話を設置 通話開始
3月	西可児分遣所車庫増築工事完成
4月	消防職員 1 8 2 名 東消防署に救命用アルミボートを配備
7月	八百津出張所車庫増築工事完成 八百津出張所に軽トラックを配備
12月	中消防署倉庫（鉄骨平屋建 1 1 2. 5 m ² ）建築工事完成
昭和62年 3月	南消防署に救急自動車を更新配備
4月	消防職員 1 8 3 名 可児市鳩吹山林野火災発生（焼損面積約 9 0 ha）

昭和62年 8月	東消防署に広報車を更新配備
9月	富加出張所車庫増築工事完成 富加出張所に軽トラックを配備
10月	八百津出張所庁舎増改修工事完成
昭和63年 3月	南消防署庁舎竣工 管内消防相互応援協定締結 五代目消防長 安田 守 退職
4月	六代目消防長 福田 重弘 就任 消防職員 186 名
6月	南消防署に水槽付消防ポンプ自動車（水Ⅱ型）を更新配備 川辺出張所に軽トラックを配備
8月	川辺出張所庁舎増改修工事完成
平成元年 4月	消防職員 189 名
7月	御嵩出張所に救急自動車を更新配備
8月	岐阜県総合防災訓練が美濃加茂市ライン公園で実施 日本消防協会より救急自動車の寄贈を受け、八百津出張所に配備
9月	富加出張所庁舎増改修工事完成
10月	南消防署にはしご付消防自動車（30m級）を配備 南消防署に資機材搬送車を配備
平成 2年 4月	消防職員 192 名 組合消防20周年記念号発刊
10月	東消防署に軽トラックを配備
12月	御嵩出張所庁舎増改修工事完成
平成 3年 2月	社団法人日本自動車工業会より救急自動車の寄贈を受け、南消防署に配備
3月	南消防署の救急自動車に自動車電話を取付 六代目消防長 福田 重弘 退職
4月	七代目消防長 木村 武 就任 消防職員 197 名
7月	八百津出張所庁舎増改修工事完成
11月	本部予防課に査察車を更新配備
平成 4年 2月	中消防署の救急自動車に自動車電話を取付 日本損害保険協会より救急自動車の寄贈を受け、川辺出張所に更新配備
4月	消防職員 204 名 本部に消防長車を更新配備
6月	東海建設株式会社よりステーションワゴン車の寄贈を受け、本部に配備 東海建設株式会社よりテント2張の寄贈を受け、中消防署・南消防署に配備
7月	南消防署に査察車を更新配備

平成 4年 9月	日本消防協会より救急自動車の寄贈を受け、七宗出張所に更新配備
10月	消防本部庁舎増改築及び外壁吹付け塗装工事完成
平成 5年 1月	南消防署に水槽付消防ポンプ自動車（水Ⅱ型）を更新配備
2月	富加出張所に救急自動車を更新配備
4月	消防職員 2 1 0 名
5月	医療法人馨仁会藤掛病院より救急自動車の寄贈を受け、南消防署に更新配備
7月	本部予防課に査察車を更新配備 中消防署に査察車を更新配備 日本防火協会より防火広報車の寄贈を受け、本部予防課に配備
8月	南消防署に広報車を更新配備
9月	本部に救急研修センター開所
10月	管理者 渡辺 博万 氏 の後任に 川合 良樹 氏（美濃加茂市長）選任
12月	東消防署、森山分遣所に水槽付消防ポンプ自動車（水Ⅱ型）を更新配備
平成 6年 3月	岐阜県防災ヘリコプター応援協定を締結 七代目消防長 木村 武 退職
4月	八代目消防長 加藤 義明 就任 消防職員 2 1 4 名 救急波無線開局
10月	水難救助隊発足 隊員 8 名 森山分遣所に軽トラックを配備
12月	副管理者 鈴木 告也 氏 の後任に 山田 豊 氏（可児市長）選任
平成 7年 1月	中消防署仮眠室、待機室増改築工事 阪神淡路大震災に伴う岐阜県消防職員派遣隊派遣 1 月 1 7 日から 1 月 2 3 日まで車両 2 台、隊員 2 4 名を兵庫県へ派遣し、救助活動、 消火活動などの活動を実施
2月	南消防署に化学消防ポンプ自動車、七宗出張所に水槽付消防ポンプ自動車（水Ⅱ型） を更新配備
3月	中消防署、南消防署、東消防署に小型動力ポンプ軽四輪積載車を配備 消防本部に連絡車を更新配備
4月	消防職員 2 1 7 名 南消防署に高規格救急自動車を配備 花フェスタ' 9 5 ぎふ開催に伴う会場内に消防詰所設置（4 月 2 6 日～6 月 4 日）
8月	西可児分遣所救急業務開始
10月	森山分遣所救急業務開始
12月	八百津出張所に水槽付消防ポンプ自動車（水Ⅱ型）を更新配備
平成 8年 2月	南消防署に小型動力ポンプ付水槽車を更新配備
3月	副管理者 荒井 正義 氏 の後任に 赤塚 新吾 氏（八百津町長）選任
4月	消防職員 2 2 2 名

平成 8年 4月	東可児分遣所救急業務開始
9月	東消防署に救急自動車を更新配備 森山分遣所に救急自動車を更新配備
11月	消防本部通信指令室及び中消防署車庫増築工事完成
12月	中消防署、南消防署に耐震性貯水槽（60t）設置
平成 9年 1月	御嵩出張所に水槽付消防ポンプ自動車（水Ⅱ型）を更新配備
3月	中消防署に小型動力ポンプ付水槽車を更新配備 御嵩出張所に軽広報車を更新配備
4月	消防職員 222名 通信指令室を通信指令課に改称 消防緊急通信指令システム運用開始 中消防署署長室増改修工事
7月	加茂、可児医師会と災害医療救護活動協定を締結
10月	中消防署に高規格救急自動車を配備
12月	川辺出張所に水槽付消防ポンプ自動車（水Ⅱ型）を更新配備 南消防署に救助工作車（Ⅱ型）を配備
平成10年 3月	可児ライオンズクラブより消防啓発広告塔の寄贈を受け、南消防署に設置 八代目消防長 加藤 義明 退職
4月	九代目消防長 井上 貞夫 就任 組合規約改正（議員定数の変更） 可茂地域消防連絡協議会発足 消防職員 218名
6月	東消防署に指令車を配備 中消防署に資機材搬送車を更新配備
7月	中消防署、南消防署、東消防署にエアーテントを配備
8月	東消防署に救助隊発足 八百津出張所に軽広報車を更新配備
10月	岐阜県緊急消防援助隊訓練を「ふれあいパーク緑の丘」で実施 携帯電話等 119番通報受信業務運用開始
11月	全国消防長会東海支部役員会を開催
平成11年 2月	各出張所に簡易救助器具（パッケージルーカス）を配備
4月	消防職員 222名
6月	本部に救命ボートを配備
8月	富加出張所に軽広報車を更新配備
12月	東可児分遣所に水槽付消防ポンプ自動車（水Ⅱ型）を更新配備 西可児分遣所に救急自動車を更新配備
平成12年 4月	消防職員 223名
6月	自動車からの緊急通報受信業務開始

平成12年 6月	川辺出張所に軽広報車を更新配備 消防本部、中消防署空調設備改修工事完成
7月	組合消防発足30周年記念号発刊
11月	富加出張所に水槽付消防ポンプ自動車（水Ⅱ型）を更新配備 東消防署に高規格救急自動車を配備
平成13年 3月	九代目消防長 井上 貞夫 退職
4月	十代目消防長 渡辺 秀昭 就任 組合規約改正（煙火消費許可事務） 消防職員227名 可児市よりステーションワゴン車及び軽トラックの無償譲与を受け、南消防署に配備
7月	東消防署改修工事完成
8月	御嵩出張所に救急自動車を更新配備
12月	中消防署に水槽付消防ポンプ自動車（水Ⅱ型）を更新配備
平成14年 3月	十代目消防長 渡辺 秀昭 退職
4月	十一代目消防長 平岡 富弘 就任 消防職員227名 西可児分遣所を西可児分署に機構改革
8月	東消防署に資機材搬送車を配備
9月	西可児分署改修工事完成
11月	南消防署に軽トラックを更新配備
12月	八百津出張所に高規格救急自動車を配備 庁内LAN構築
平成15年 1月	中消防署に化学消防ポンプ自動車（Ⅱ型）を更新配備
2月	東白川分遣所に水槽付消防ポンプ自動車（水Ⅰ-A型）を更新配備 中消防署に救助工作車（Ⅱ型）を更新配備
3月	御嵩出張所増改築工事完成 十一代目消防長 平岡 富弘 退職
4月	十二代目消防長 大塚 森夫 就任 消防職員233名 御嵩出張所を御嵩分署に機構改革 KAMOnet運用開始
8月	西可児分署及び七宗出張所に軽広報車を配備
10月	東可児分遣所に救急自動車を更新配備
11月	中消防署仮眠室増築工事
12月	御嵩分署に高規格救急自動車を配備
平成16年 1月	可茂消防事務組合公式ホームページ運用開始
2月	中消防署にはしご付消防自動車（30m級）を配備
3月	東消防署に広報車を配備 八百津出張所建設用地購入

平成16年 3月	パジェロ製造より指令車の寄贈を受け、中消防署に更新配備 日本消防協会より指令車の寄贈を受け南消防署に更新配備
4月	消防職員 2 3 7 名
6月	南消防署に査察車を更新配備
9月	七宗出張所に救急自動車を更新配備
12月	南消防署に高規格救急自動車を更新配備 八百津出張所移転新築工事完成
平成17年 2月	豊田市・瀬戸市・多治見市・土岐市・中濃消防組合と東海環状自動車道に伴う消防・ 救急業務応援協定を締結
3月	消防本部に消防長車を更新配備 東消防署増改築工事完成 十二代目消防長 大塚 森夫 退職
4月	十三代目消防長 渡辺 益巳 就任 消防職員 2 3 7 名
5月	構成の兼山町が可児市となり、2市7町1村となる
9月	南消防署に広報車を更新配備 消防本部に指揮車を更新配備
10月	管理者 川合 良樹 氏の後任に 渡辺 直由 氏(美濃加茂市長)選任
12月	富加出張所に救急自動車を更新配備
平成18年 1月	川辺出張所に救急自動車を更新配備
3月	消防本部通信指令課 指令台リニューアル工事一式 (完成)
4月	消防職員 2 4 3 名 岐阜県LPガス協会可茂支部と災害時におけるLPガスの供給に係る応援協定を締結 岐阜県石油商業組合可児支部・加茂支部と災害時における石油類燃料の供給に係る 応援協定を締結
12月	西可児分署に水槽付消防ポンプ自動車(水Ⅱ型)を更新配備
平成19年 1月	西可児分署に高規格救急自動車を配備
3月	消防本部・中消防署庁舎耐震補強工事 (完成) 消防本部に人員搬送車を更新配備
4月	消防職員 2 5 1 名
6月	消防本部・中消防署に査察車を更新配備
10月	中消防署に高規格救急自動車を更新配備
平成20年 2月	南消防署に人員搬送車を更新配備
4月	消防職員 2 5 0 名
平成21年 2月	消防本部に連絡車を更新配備 南消防署に査察車を更新配備
3月	南消防署はしご付消防自動車(30m級) オーバーホール

平成21年 3月	<p>岐阜県内の高速道路等に伴う消防・救急業務応援協定を締結</p> <p>木曽川右岸用水土地改良区連合と農業用水施設の緊急水利使用について協定を締結</p> <p>十三代目消防長 渡辺 益巳 退職</p>
4月	<p>十四代目消防長 山口 隆功 就任</p> <p>消防職員 249 名</p> <p>消防本部に救急課を設置</p>
6月	東消防署に広報車を更新配備
10月	南消防署に資機材搬送車を更新配備
平成22年 3月	森山分遣所に高規格救急自動車を配備
4月	消防職員 251 名
7月	<p>7. 15 豪雨災害…梅雨前線の影響で 7 月 15 日から 16 日にかけて管内各地で集中豪雨が発生。特に可児市、八百津町では洪水、土砂崩れにより死者 4 名、行方不明者 2 名の甚大な被害をもたらした。</p>
11月	<p>副管理者 山田 豊 氏 の後任に 富田 成輝 氏（可児市長）選任</p> <p>日本損害保険協会より高規格救急自動車の寄贈を受け、東白川分遣所に更新配備</p>
12月	<p>救急振興財団より救急普及啓発広報車の寄贈を受け、中消防署に配備</p> <p>南消防署に水槽付消防ポンプ自動車（水Ⅱ型）を更新配備</p>
2月	岐阜県ドクターヘリ業務応援協定を締結
平成23年 3月	<p>消防本部通信指令課に高機能消防指令システムを更新配備</p> <p>御嵩分署に軽広報車を更新配備</p> <p>東日本大震災に伴う緊急消防援助隊派遣… 3 月 11 日 14 時 46 分、東北地方太平洋沖地震発生。緊急消防援助隊岐阜県隊として 3 月 11 日から 4 月 1 日まで車両 5 台、隊員 31 名を福島県へ派遣し、主に福島県相馬郡新地町にて救助活動、捜索活動、救急搬送などの支援活動を実施</p> <p>十四代目消防長 山口 隆功 退職</p>
4月	<p>十五代目消防長 坂井 清 就任</p> <p>消防職員 253 名</p> <p>中消防署はしご付消防自動車（30m級）オーバーホール</p>
9月	<p>台風 15 号による集中豪雨災害…台風 15 号により 9 月 20 日から 21 日にかけて管内各地で集中豪雨が発生。特に白川町、御嵩町では洪水、土砂崩れにより死者 1 名、行方不明者 1 名の甚大な被害をもたらした。</p>
11月	<p>森山分遣所及び東消防署に水槽付消防ポンプ自動車（水Ⅱ型）を更新配備</p> <p>南消防署に高規格救急自動車を更新配備</p>
平成24年 3月	川辺出張所建設用地購入
4月	<p>消防職員 256 名</p> <p>消防本部の救急課を救急救助課に改称し、消防課の救助係を救急救助課へ移設</p>
10月	東消防署に高規格救急自動車を更新配備
12月	東消防署に軽査察車を新規配備

平成25年 1月	南消防署に化学消防ポンプ自動車（Ⅱ型）、東消防署七宗出張所に水槽付消防ポンプ自動車（水Ⅰ－A型）を更新配備 川辺出張所移転新築工事完成（2月 業務開始）
3月	十五代目消防長 坂井 清 退職
4月	十六代目消防長 井藤 良三 就任 消防職員 255名 保安3法（「火薬類取締法」、「高圧ガス保安法」、「液化石油ガスの保安の確保及び取引の適正化に関する法律」）に係る業務開始
7月	管理者 渡辺 直由 氏の後任に 藤井 浩人 氏(美濃加茂市長)選任
9月	八百津出張所に高規格救急自動車を更新配備
11月	南消防署に災害対応特殊屈折はしご付消防自動車新規配備
12月	日本消防協会及び生活協同組合全日本消防人共済会より広報活動車の寄贈を受け、八百津出張所に更新配備
平成26年 2月	南消防署に水槽車を更新配備
3月	八百津出張所に水槽付消防ポンプ自動車（水Ⅰ－A型）を更新配備 富加出張所建設用地購入及び土地交換契約の締結 消防・救急デジタル無線前進基地局新築工事完成（美佐野・笹山・上吉田・上佐見）
4月	消防職員 255名 消防救急デジタル無線運用開始
6月	中消防署に軽トラックを更新配備
9月	御嶽山噴火により死者57名、負傷者69名、行方不明者6名を出す戦後史上最悪の火山災害をもたらした。
10月	御嶽山噴火に伴い長野県知事の応援要請を受け緊急消防援助隊として職員2名派遣
11月	中消防署非常用高規格救急自動車を更新配備
平成27年 1月	御嵩分署水槽付消防ポンプ自動車（水Ⅰ－A型）を更新配備 中消防署救助訓練塔新築工事完成
2月	富加出張所移転新築工事完成・業務開始 南消防署に指揮支援車（Ⅳ型）を新規配備
3月	中消防署に水槽車を更新配備
4月	消防職員 256名 救急救命士処置拡大に伴う運用開始
5月	第97回全国消防長会財政委員会を開催
10月	御嵩分署及び東可児分遣所に高規格救急自動車を更新配備
11月	中消防署川辺出張所に水槽付消防ポンプ自動車（水Ⅱ型）を更新配備 消防本部に連絡車を新規配備 富加出張所に軽広報車を更新配備
平成28年 3月	中消防署に指揮支援車（Ⅳ型）を新規配備 十六代目消防長 井藤 良三 退職

平成28年 4月	十七代目消防長 八田 善明 就任 消防職員 2 6 0 名
5月	伊勢志摩サミット特別警戒により隊員 4 名、情報員 1 名（水槽車含む）を派遣 消防救急アナログ無線運用終了
9月	南消防署及び七宗出張所に高規格救急自動車を更新配備
10月	川辺出張所に軽広報車を更新配備
12月	東消防署に指令車を更新配備
平成29年 2月	中消防署に資機材搬送車を更新配備
3月	消防本部に査察車を更新配備 高機能消防指令センター部分更新
4月	消防職員 2 6 0 名 岐阜県広域消防相互応援協定を再締結（協定の見直し）
8月	西可児分署に軽広報車を更新配備
9月	七宗出張所に軽広報車を更新配備
12月	富加出張所及び川辺出張所に高規格救急自動車を更新配備
平成30年 3月	管理者 藤井 浩人 氏の後任に 伊藤 誠一 氏(美濃加茂市長)選任 南消防署に救助工作車（Ⅱ型）を更新配備 東可児分遣所に水槽付消防ポンプ自動車（水Ⅱ型）を更新配備
4月	消防職員 2 6 8 名
10月	消防本部予防課に消防設備係を新設
12月	中消防署及び西可児分署に高規格救急自動車を更新配備
平成31年 2月	富加出張所に水槽付消防ポンプ自動車（水Ⅱ型）を更新配備 消防本部に人員輸送車を新規配備
3月	消防本部・中消防署及び南消防署に自家用給油取扱所を整備
4月	消防本部の救急救助課を救急課に改称し救助係を消防課へ、消防課の調査係を予防課へ移管 消防職員 2 7 5 名
令和元年 6月	消防本部に連絡車を更新配備 日本郵便株式会社美濃加茂郵便局と熱中症予防広報の連携に関する協定を締結
令和2年 2月	西可児分署に広報車を更新配備 中消防署に水槽付消防ポンプ自動車（水Ⅱ型）を更新配備
3月	中消防署に消防組織法第 5 0 条の規定に基づき総務省消防庁から無償配備された拠点機能形成車を新規配備 森山分遣所に高規格救急自動車を更新配備 中央分署移転新築工事完成・業務開始 十七代目消防長 八田 善明 退職
令和2年 4月	十八代目消防長 福田 一成 就任

令和2年	4月	消防職員 275 名 組合発足 50 周年 無人航空機（ドローン）運用開始 新型コロナウイルス感染症が感染拡大したため全国に緊急事態宣言。岐阜県にあっては 4 月 16 日から対象。
	6月	日本郵便株式会社可児郵便局と熱中症予防広報の連携に関する協定を締結 東白川分遣所油庫改修工事
	7月	Net 119 緊急通報システム運用開始
	9月	岐阜県中濃生コンクリート協同組合、株式会社カネサン、ライン生コン株式会社及び白川生コン協業組合と災害時における消防用水等の確保に関する協定を締結 株式会社ニューオーエスと浸水時における施設の一時使用に関する協定を締結 南消防署災害対応特殊屈折はしご付消防自動車オーバーホール
	10月	東可児分遣所油庫改修工事
	11月	東白川分遣所に高規格救急自動車を更新配備 中消防署に先端屈折梯子車（35m 級）を更新配備
	12月	中消防署、富加出張所、川辺出張所及び八百津出張所にマンホールトイレを整備 南消防署庁舎改修工事
令和3年	2月	森山分遣所解体工事 八百津出張所に非常用発電機を設置
	3月	中消防署に非常用水槽付消防ポンプ自動車（水Ⅱ型）を配備 東白川分遣所に水槽付消防ポンプ自動車（水Ⅱ型）を更新配備
	4月	消防職員 278 名 消防課の加茂郡消防協会事務局を総務課へ移管
	7月	7 月 3 日静岡県熱海市で大規模な土石流事案が発生。緊急消防援助隊岐阜県大隊として 7 月 20 日から 7 月 26 日まで車両 1 台、隊員 6 名を派遣し、救助活動及び捜索活動を実施
	9月	可茂消防事務組合公式ツイッター開設
	10月	南消防署に高規格救急自動車を更新配備
	12月	御嵩分署に広報車を更新配備
令和4年	2月	美濃加茂市健康のまち一丁目、中部国際医療センターの敷地内に救急ワークステーション新築工事完成・業務開始
	3月	管理者 伊藤 誠一 氏の後任に 藤井 浩人 氏(美濃加茂市長)選任 消防本部に連絡車を更新配備 十八代目消防長 福田 一成 退職
	4月	十九代目消防長 丹羽 智博 就任 消防職員 275 名 無人航空機（ドローン）2 機目運用開始
	9月	岐阜県立加茂高等学校と災害時等における施設使用の協力に関する協定を締結
令和5年	1月	東消防署に高規格救急自動車を更新配備
	3月	高機能消防指令センター部分更新

令和5年	4月	消防職員 276名
	5月	5月8日から、新型コロナウイルス感染症が5類感染症に変更
	7月	一般財団法人岐阜健康管理センターと浸水時等における施設の一時使用の協力に関する協定を締結
	8月	美濃加茂市、社会医療法人厚生会中部国際医療センター、一般社団法人加茂医師会、一般社団法人加茂歯科医師会、たんぼぼ薬局(株)中部国際医療センター店、可茂薬剤師会及び加茂警察署と災害時の応急医療活動に関する協定を締結
	10月	中消防署八百津出張所に高規格救急自動車を更新配備
令和6年	1月	1月1日に能登半島地震が発生。緊急消防援助隊岐阜県大隊として1月1日から1月10日まで車両6台、隊員72名を派遣し、救助活動及び捜索活動を実施
	4月	消防職員 274名 ライブ映像 119運用開始
	9月	能登豪雨災害により、緊急消防援助隊岐阜県大隊として9月21日から10月2日まで、のべ4隊、隊員19人を派遣し、救助活動及び捜索活動を実施
	10月	救急ワークステーションに高規格救急車を更新配備
	11月	中消防署に救助工作車Ⅱを更新配備
令和7年	3月	南消防署西可児分署移転新築工事完成・業務開始
	4月	消防本部の消防課を警防課に改称 消防職員 284名

令和6年度フォトアングル



4月 消防職員意見発表会
東海大会



5月 1DAYインターンシップ



6月 急流救助訓練



7月 第52回消防救助技術
東海地区指導会



8月 夏休み親子消防教室



9月 能登豪雨災害
緊急消防援助隊派遣



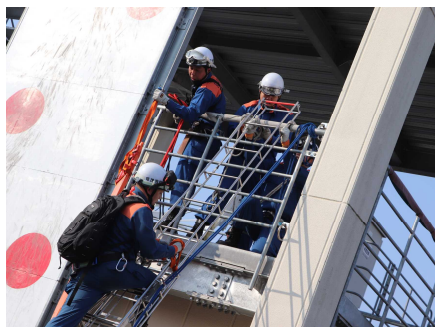
10月 幼年消防まつり



11月 岐阜県消防学校
総合教育修了式



12月 B C災害テロ対応訓練



1月 警防競練会



2月 救急隊員技術発表会



3月 西可児分署竣工式

可茂消防事務組合の組織

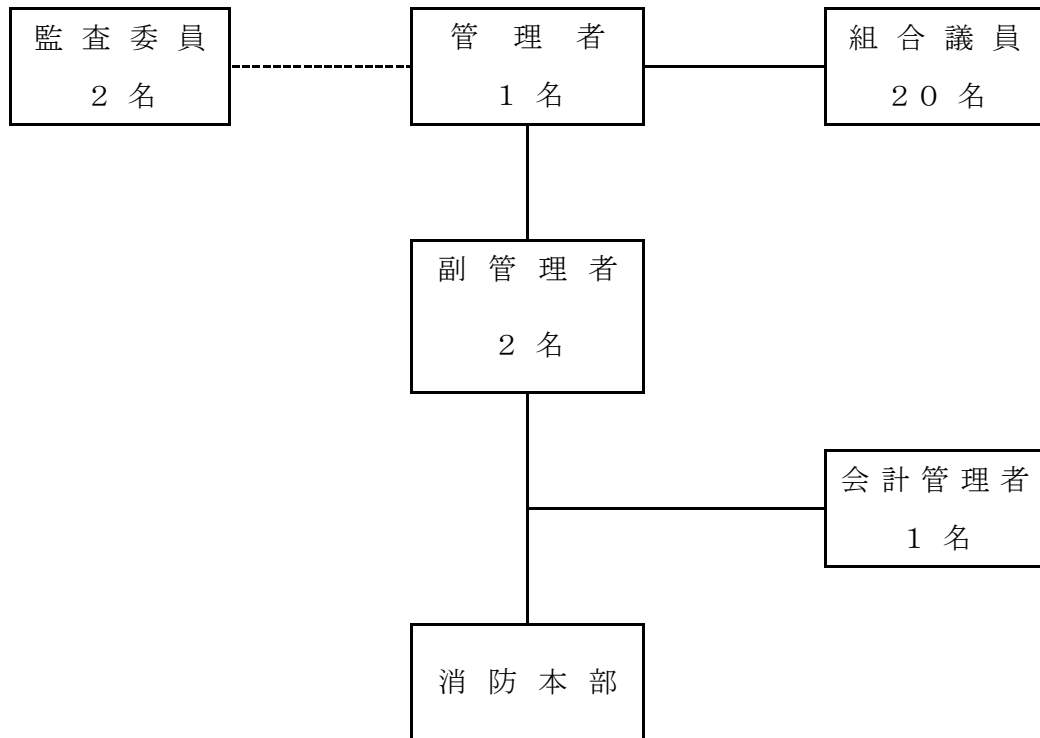
1. 構成市町村

美濃加茂市
富加町
八百津町
御嵩町

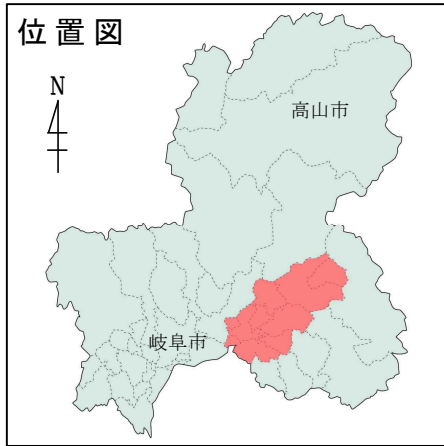
可児市
川辺町
白川町

坂祝町
七宗町
東白川村

2. 行政機構



可茂消防事務組合の概要



位置、状況

東 経	137 度 00 分 30 秒
北 緯	35 度 26 分 07 秒
東 西	33. 44km
南 北	30. 48km
面 積	834. 17 k m ²

令和7年4月1日現在

区 分	所 在 地	建 物 構 造	建 築 面 積 (m ²)	延 べ 面 積 (m ²)	敷 地 面 積 (m ²)	建 築 年 月 日
消防本部・中消防署	美濃加茂市加茂川町3丁目7番7号	鉄筋コンクリート一部鉄骨造、3階建	986.56	2,739.06	5,231.23	S55.3.30
救急ワークステーション	美濃加茂市健康のまち1丁目5番地	鉄骨造、2階建	166.50	255.60	550.20	R4.1.26
中消防署中央分署	美濃加茂市下米田町今536番地1	鉄骨造、2階建	447.95	624.91	3,434.09	R2.2.27
中消防署富加出張所	加茂郡富加町滝田1480番地3	鉄骨造、2階建	371.30	497.85	1,504.00	H27.2.23
中消防署川辺出張所	加茂郡川辺町比久見770番地5	鉄骨造、2階建	365.80	492.00	1,514.51	H25.1.31
中消防署八百津出張所	加茂郡八百津町八百津3390番地8	鉄骨造、2階建	311.20	381.02	1,001.00	H16.12.21
南消防署	可児市下恵土5629番地1	鉄筋コンクリート、一部3階建	999.06	1,698.08	3,369.47	S63.2.29
南消防署東可児分遣所	可児市阜ヶ丘8丁目1番	鉄骨造、一部2階建	215.96	303.60	2,337.00	S58.2.25
南消防署西可児分署	可児市東帷子1679番地5	鉄骨造、2階建	398.20	525.38	2,156.95	R7.2.25
南消防署御嵩分署	可児郡御嵩町御嵩1231番地1	鉄筋コンクリート、2階建	194.01	279.01	802.34	S46.3.10
東消防署	加茂郡白川町河岐1873番地2	鉄骨造、一部2階建	445.88	520.59	997.99	S56.9.19
東消防署東白川分遣所	加茂郡東白川村神土635番地1	鉄骨造、一部2階建	170.64	208.72	603.66	S57.11.25
東消防署七宗出張所	加茂郡七宗町神淵2785番地	鉄骨造、一部2階建	198.43	263.15	615.23	S56.9.19
美佐野無線前進基地局	可児郡御嵩町美佐野5376番地	アルミ合金造	14.41	14.41	100.00	H26.3.7
笹山無線前進基地局	加茂郡白川町三川3773番地13	アルミ合金造	14.41	14.41	100.00	H26.3.7
上吉田無線前進基地局	加茂郡八百津町上吉田1389番地56	アルミ合金造	14.41	14.41	466.00	H26.3.7
上佐見無線前進基地局	加茂郡白川町上佐見1934番地1	アルミ合金造	14.41	14.41	100.00	H26.3.7

組合管内市町村の面積・人口・世帯数

令和7年4月1日現在

市 町 村 名	面 積 (km ²)	人 口 (人)	世帯数 (世帯)	人 口 密 度 (人／km ²)
美濃加茂市	74.81	57,452	24,602	767.97
可児市	87.57	99,360	44,634	1,134.64
坂祝町	12.87	8,237	3,564	640.02
富加町	16.82	5,885	2,220	349.88
川辺町	41.16	9,707	4,063	235.84
七宗町	90.47	3,120	1,388	34.49
八百津町	128.79	9,797	4,259	76.07
白川町	237.90	6,823	2,948	28.68
東白川村	87.09	1,998	810	22.94
御嵩町	56.69	17,461	7,704	308.01
合 計	834.17	219,840	96,192	263.54

過去5年間の推移

区分 \ 年別	令和3年	令和4年	令和5年	令和6年	令和7年
人 口 (人)	224,446	222,464	221,906	220,875	219,840
世帯数 (世帯)	92,819	92,651	94,291	95,171	96,192
人 口 密 度 (人／km ²)	269.07	266.69	266.02	26,478.00	263.54

令和7年度一般会計予算（当初予算）

（歳入）

単位：千円

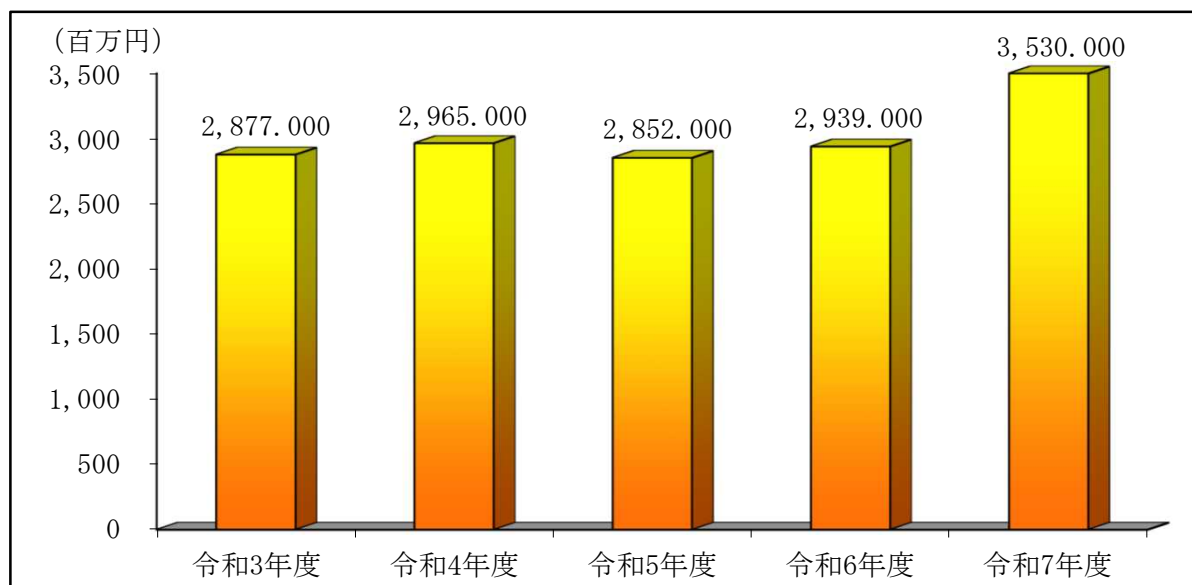
款	令和7年度予算額	令和6年度予算額	比 較
1. 分 担 金	2,748,386	2,579,436	168,950
2. 使用料及び手数料	5,991	4,107	1,884
3. 国 庫 支 出 金	739	13,375	△ 12,636
4. 県 支 出 金	0	0	0
5. 財 産 収 入	1,773	1,348	425
6. 繰 入 金	30,000	35,000	△ 5,000
7. 繰 越 金	30,000	40,000	△ 10,000
8. 諸 収 入	30,111	26,534	3,577
9. 組 合 債	683,000	239,200	443,800
歳 入 合 計	3,530,000	2,939,000	591,000

（歳出）

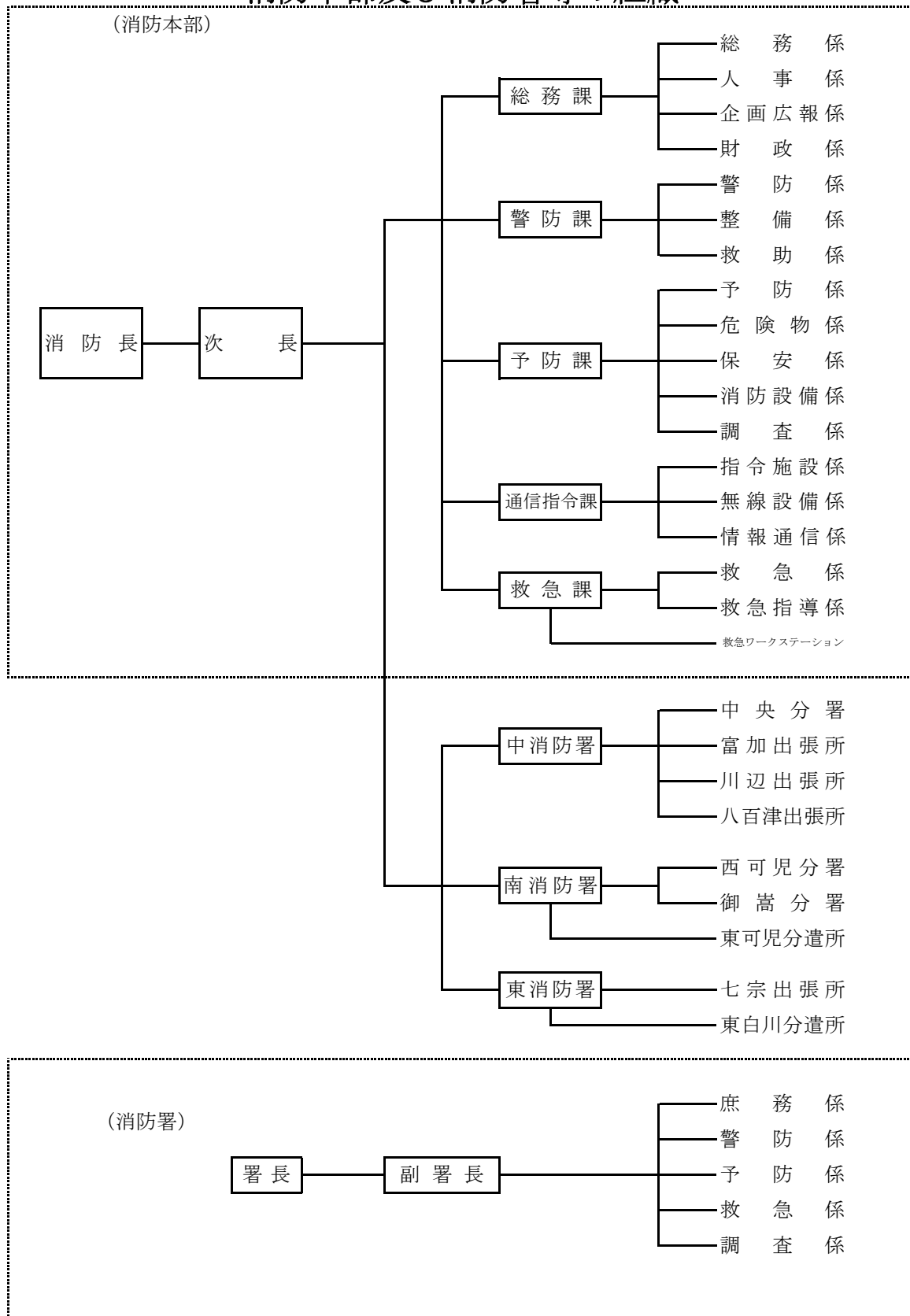
単位：千円

款	令和7年度 予算額	令和6年度 予算額	比 較	令和7年度予算額財源内訳			
				特 定 財 源			一般財源
				国県支出金	地方債	その他	
1. 議会費	185	152	33				185
2. 総務費	2,390,652	2,263,008	127,644	739		21,535	2,368,378
3. 消防費	1,001,846	514,199	487,647		683,000	3,165	315,681
4. 公債費	136,817	161,141	△ 24,324				136,817
5. 予備費	500	500	0				500
歳出合計	3,530,000	2,939,000	591,000	739	683,000	24,700	2,821,561

一般会計予算の推移



消防本部及び消防署等の組織



消 防 本 部 事 務 分 掌

総 務 課

総 務 係

1. 条例、規則、告示、訓令等の制定及び改廃に関する事。
2. 公印の保管及び公告式に関する事。
3. 文書の收受及び発送に関する事。
4. 情報公開、個人情報保護及び行政不服審査制度に関する事。
5. 可茂消防事務組合議会に関する事。
6. 各課及び署所等との連絡調整に関する事。
7. 財産の取得及び処分の手続並びに財産の管理に関する事。
8. 施設の工事及び修繕に関する事。
9. 公有財産等の保険に関する事。
10. その他の課及び係に属さない事。

人 事 係

1. 組織に関する事。
2. 職員の定数及び配置に関する事。
3. 職員の階級、任免、分限、懲戒、服務、賞罰その他身分に関する事。
4. 人材育成に関する事。
5. 給与及び旅費等の支給に関する事。
6. 職員の福利厚生、健康及び安全管理に関する事。
7. 職員の給与、勤務時間その他勤務条件に関する事。
8. 岐阜県市町村職員共済組合及び岐阜県市町村職員退職手当組合に関する事。
9. 地方公務員公務災害補償基金に関する事。
10. 職員の貸与品に関する事。
11. 消防職員委員会に関する事。

企画広報係

1. 総合計画に関する事。
2. 消防施策の企画立案及び進捗管理に関する事。
3. 総合政策会議の運営等政策判断に関する事。
4. 政策評価に関する事。
5. ネットワーク、インターネット及びシステム管理に関する事。
6. 情報セキュリティに関する事。
7. 消防施設の整備に関する事。
8. 広報、消防年報及び統計に関する事。
9. 公式ウェブサイト及びソーシャル・ネットワーキング・サービス等の情報発信及び管理に関する事。
10. 報道機関等への対応に関する事。
11. 外部の関係機関との調整に関する事。

財 政 係

1. 予算及び決算に関する事。
2. 入札及び契約に関する事。
3. 収入及び支出命令に関する事。
4. 寄贈及び寄附に関する事。
5. 公会計の管理に関する事。
6. 監査に関する事。

警 防 課

警 防 係

1. 消防に関する施策の推進、調査、研究及び調整に関する事。
2. 警防に関する教養、訓練及び安全管理に関する事。
3. 大規模災害への対策、情報収集、警防計画及び研究に関する事。
4. 防災関係機関及び消防団との連絡調整に関する事。
5. 消防組織法（昭和22年法律第226号）第45条第1項に規定する緊急消防援助隊に関する事。
6. 消防組織法第39条第2項の規定により締結された岐阜県広域消防相互応援協定に関する事。
7. 航空法（昭和27年法律第231号）第2条第2項に定める無人航空機の管理及び運営に関する事。
8. 災害統計に関する事。
9. その他の係に属さない事。

整 備 係

1. 車両及び機械器具の整備保全に関する事。
2. 車両の運行管理に関する事。
3. 消防機械器具の配置、保守管理及び機能維持に関する事。
4. 高圧ガス製造に関する事。

救 助 係

1. 救助に関する企画及び調整に関する事。
2. 救助の教養訓練に関する事。
3. 救助に関する車両装備及び資機材に関する事。
4. 救助統計に関する事。

予 防 課

予 防 係

1. 火災予防対策の企画及び調整に関すること。
2. 防火管理者の講習及び指導に関すること。
3. 可茂消防事務組合火災予防条例（昭和45年可茂消防事務組合条例第18号）に関すること。
4. 幼年消防クラブ、少年消防クラブ及び女性防火クラブに関すること。
5. 火災警報に関すること。
6. 住宅防火対策の普及に関すること。
7. その他の係に属さないこと。

危 険 物 係

1. 危険物の規制及び指導に関すること。
2. 危険物製造所等の許可、認可、届出及び検査に関すること。
3. 危険物取扱者に関すること。
4. 危険物の災害調査及び研究に関すること。
5. 危険物製造所等の査察及び違反処理に関すること。
6. 少量危険物及び指定可燃物等の規制に関すること。

保 安 係

1. 高圧ガス保安法（昭和26年法律第204号）に関すること。
2. ガス事業法（昭和29年法律第51号）に関すること。
3. 液化石油ガスの保安の確保及び取引の適正化に関する法律（昭和42年法律第149号）に関すること。
4. 火薬類取締法（昭和25年法律第149号）に関すること。
5. ガス・火薬類の災害調査及び研究に関すること。

消防設備係

1. 建築物の建築同意事務に関すること。
2. 消防用設備等の設置指導及び検査に関すること。
3. 防火対象物の査察及び是正指導に関すること。
4. 消防法令の違反処理に関すること。

調 査 係

1. 火災原因調査及び損害調査に関すること。
2. 火災報告及び統計に関すること。
3. その他の災害統計等に関すること。

通信指令課

指令施設係

1. 消防通信業務に関すること。
2. 災害通信の受付及び出動指令に関すること。
3. 通信指令施設の運営及び管理に関すること。
4. 災害出動計画に関すること。
5. 各種統計に関すること。
6. 個人情報を含むデータの入力及び調整に関すること。
7. 岐阜県防災航空隊及び岐阜県ドクターヘリの要請に関すること。

無線設備係

1. 消防無線の運営及び管理に関すること。
2. 消防情報共有システムの維持管理に関すること。

情報通信係

1. 岐阜県被害情報集約システムに関すること。
2. 岐阜県救急・災害医療情報システムに関すること。
3. 岐阜県防災情報通信システムに関すること。
4. 気象情報に関すること。

救 急 課

救 急 係

1. 救急に関する施策の推進、調査、研究及び調整に関すること。
2. 救急隊員の教養、訓練及び研修に関すること。
3. 応急手当の普及啓発活動に関すること。
4. 救急の車両装備及び資器材に関すること。
5. 救急統計及び報告に関すること。
6. 救急ワークステーションにおける業務の管理運営に関すること。
7. メディカルコントロール体制に関すること。
8. その他救急業務に関すること。

救急指導係

1. 救急救命士の養成、教育、指導及び研修に関すること。
2. 医療機関その他関係機関との連絡調整に関すること。

消 防 署 事 務 分 掌

庶 務 係

1. 文書の収受、発送及び保存に関する事。
2. 公印の保管に関する事。
3. 予算及び物品の出納に関する事。
4. 各係の職員配置に関する事。
5. 職員の服務及び教養に関する事。
6. 職員の福利厚生に関する事。
7. 被服貸与品その他署に属する備品等の保守及び管理に関する事。
8. 他の係の主管に属しないこと及び消防本部から命ぜられたこと。

警 防 係

1. 水火災、地震その他の災害に対する警戒及び防御に関する事。
2. 警防に関する教養及び訓練に関する事。
3. 消防団への指導及び連絡調整に関する事。
4. 消防通信に関する事。
5. 消防水利の調査に関する事。
6. 気象情報に関する事。
7. 車両及び機械器具の整備保全に関する事。
8. 高圧ガス製造に関する事（東消防署を除く。）。
9. 車両の運行管理に関する事。
10. その他消防本部から命ぜられたこと。

予 防 係

1. 火災予防対策及び広報に関する事。
2. 消防用設備等の検査及び維持管理に関する事。
3. 防火対象物の査察及び指導に関する事。
4. 防火対象物の違反処理に関する事。
5. 少量危険物及び指定可燃物等の規制及び指導に関する事。
6. 住宅防火対策の推進に関する事。
7. 防火管理者の育成及び指導に関する事。
8. その他消防本部から命ぜられたこと。

救 急 係

1. 救急活動に関する事。
2. 救急隊員の教養訓練に関する事。
3. 応急手当の普及啓発活動に関する事。
4. 救急資器材及び薬品の維持管理に関する事。
5. その他消防本部から命ぜられたこと。

調 査 係

1. 火災の調査に関する事。
2. 火災の原因及び損害額の調査並びに報告に関する事。
3. 火災の統計に関する事。
4. その他の災害統計等に関する事。
5. その他消防本部から命ぜられたこと。

分署及び出張所事務分掌

庶務係

1. 文書の収受、発送及び保存に関する事。
2. 予算及び物品の出納に関する事。
3. 各係の職員配置に関する事。
4. 職員の服務及び教養に関する事。
5. 職員の福利厚生に関する事。
6. 被服貸与品その他分署又は出張所に属する備品等の保守及び管理に関する事。
7. 他の係の主管に属しないこと及び消防本部から命ぜられたこと。

警防係

1. 水火災、地震その他の災害に対する警戒及び防御に関する事。
2. 警防に関する教養及び訓練に関する事。
3. 消防団への指導及び連絡調整に関する事。
4. 消防水利の調査に関する事。
5. 気象情報に関する事。
6. 車両及び機械器具の整備保全に関する事。
7. 車両の運行管理に関する事。
8. その他消防本部から命ぜられたこと。

予防係

1. 火災予防対策及び広報に関する事。
2. 消防用設備等の検査及び維持管理に関する事。
3. 防火対象物の査察及び指導に関する事。
4. 防火対象物の違反処理に関する事。
5. 少量危険物及び指定可燃物等の規制及び指導に関する事。
6. 住宅防火対策の推進に関する事。
7. 防火管理者の育成及び指導に関する事。
8. その他消防本部から命ぜられたこと。

救急係

1. 救急活動に関する事。
2. 救急隊員の教養訓練に関する事。
3. 応急手当の普及啓発活動に関する事。
4. 救急資器材及び薬品の維持管理に関する事。
5. その他消防本部から命ぜられたこと。

調査係

1. 火災の調査に関する事。
2. 火災の原因及び損害額の調査並びに報告に関する事。
3. 火災統計に関する事。
4. その他の災害統計等に関する事。
5. その他消防本部から命ぜられたこと。

階級別勤続年数表

令和7年4月1日現在

令和7年4月1日現在											
階級別 年数	消 正	防 監	消 防 監	消 防 司 令 長	消 防 司 令	消 防 司 令 補	消 防 士 長	消 防 副 士 長	消 防 士	事 務 員	合 計
1 年未満									21		21
1 年以上 2年未満									13	1	14
2 年以上 3年未満			1					7	6		14
3 年以上 4年未満								7	4		11
4 年以上 5年未満							7	1	3		11
5 年以上 6年未満							3	10			13
6 年以上 7年未満							2	8			10
7 年以上 8年未満							5	4			9
8 年以上 9年未満							1	4			5
9 年以上10年未満						2	4				6
10 年以上11年未満						2	3				5
11 年以上12年未満						2	3				5
12 年以上13年未満						7	2				9
13 年以上14年未満						3	1				4
14 年以上15年未満						5					5
15 年以上16年未満						7					7
16 年以上17年未満						10					10
17 年以上18年未満						7					7
18 年以上19年未満						8					8
19 年以上20年未満						6					6
20 年以上21年未満						6					6
21 年以上22年未満					2	4					6
22 年以上23年未満					3	5					8
23 年以上24年未満					2	3					5
24 年以上25年未満					6	1					7
25 年以上26年未満					2	1					3
26 年以上27年未満					7	1					8
27 年以上28年未満											
28 年以上29年未満											
29 年以上30年未満				2	1	3					6
30 年以上31年未満				2	5	2					9
31 年以上32年未満				1	5						6
32 年以上33年未満				1	5						6
33 年以上34年未満				1	1	1					3
34 年以上35年未満				2	2	1					5
35 年以上36年未満			1	3							4
36 年以上37年未満				3		1					4
37 年以上38年未満				3	1						4
38 年以上39年未満			1	1							2
39 年以上40年未満	1			1							2
40 年以上					6	4					10
合 計	1	3	20	48	92	31	41	47		1	284
平 均	39.0	25.0	33.9	29.2	18.7	7.5	4.8	1.0		1.0	17.8

階 級 別 年 令 表

令和7年4月1日現在

階級別 年令別	消 防 正 監	消 防 監	消 防 司 令 長	消 防 司 令	消 防 司 令 補	消 防 士 長	消 防 副 士 長	消 防 士	事 務 職 員	合 計
20才未満								8		8
20～25才							24	39		63
26～30才						26	16			42
31～35才					18	4	1			23
36～40才					39	1			1	41
41～45才				9	22					31
46～50才			1	22	5					28
51～55才		1	17	11	4					33
56才以上	1	2	2	6	4					15
合 計	1	3	20	48	92	31	41	47	1	284
平均年齢	57.0	55.0	53.3	49.9	40.2	29.0	25.4	21.1	38.0	36.4

所 属 ・ 階 級 別 人 員 配 置 状 況

令和7年4月1日現在

階級別 所属別	消 防 正 監	消 防 監	消 防 司 令 長	消 防 司 令	消 防 司 令 補	消 防 士 長	消 防 副 士 長	消 防 士	事 務 職 員	合 計
消 防 本 部	1	1	5	11	21	1	2		1	43
中 消 防 署		1	3	10	13	5	6	13		51
中 央 分 署			1	2	6	3	3	3		18
富 加 出 張 所			1	2	3	1	2	2		11
川 辺 出 張 所			1	1	4	1	2	2		11
八 百 津 出 張 所			1	1	4	1	2	2		11
南 消 防 署		1	3	9	20	7	9	15		64
西 可 児 分 署			1	3	5	3	3	3		18
御 嵩 分 署			1	2	6	3	4	2		18
東 消 防 署			2	6	6	5	6	3		28
七 宗 出 張 所			1	1	4	1	2	2		11
合 計	1	3	20	48	92	31	41	47	1	284

消防職員教養実施状況（派遣人員）

令和6年度

階 級 別			消 正	防 監	消防監	消 防 司令長	消 防 司令	消 防 司令補	消 士 防 長	消 防 副 士 長	消 防 士	合 計
機 関												
消 防 大 学 校	総合教育	幹 部 科										
		上 級 幹 部 科										
		新 任 消 防 長 ・ 学 校 長 科										
	専科教育	警 防 科						1				1
		救 助 科										
		救 急 科										
		予 防 科										
		危 険 物 科										
		火 災 調 査 科										
新 任 教 官 科												
県消防学校	幹 部 教 育						1					1
	専 科 教 育							2	2	1		5
	特 別 教 育						4	47	20	12	9	92
	総 合 教 育										13	13
救 急 救 命 士									2	1		3

表 彰 状 況（回数）

令和6年度

階 級 別		消 正	防 監	消防監	消 防 司令長	消 防 司令	消 防 司令補	消 士 防 長	消 防 副 士 長	消 防 士	事 務 員	合 計
区 分												
消 防 庁 長 官 表 彰												
全 国 消 防 協 会 会 長 表 彰						1						1
全 国 消 防 長 会 会 長 表 彰					1	3	2					6
岐 阜 県 知 事 表 彰					1	2	5					8
岐 阜 県 消 防 協 会 会 長 表 彰							1					1
岐 阜 県 消 防 長 会 会 長 表 彰							8					8
管 理 者 ・ 2 0 年 勤 続 表 彰												
消 防 長 ・ 優 良 消 防 職 員 表 彰							2		1			3
岐 阜 県 町 村 長 会 会 長 表 彰					3	1						4

消防職員資格取得状況

令和7年4月1日現在

階 級 別 資 格 等		消 防 正 監	消 防 監	消 防 司 令 長	消 防 司 令	消 防 司 令 補	消 防 士 長	消 防 副 士 長	消 防 士	事 務 職 員	合 計
自動車運転免許	普 通							9	41		50
	準 中 型							1	2		3
	中 型		1							1	2
	大 型	1	2	20	48	92	31	31	4		229
陸 上 特 殊 無 線 技 士		1	2	20	48	92	31	41	26		261
衛 生 管 理 者				4	9	24					37
小型移動式クレーン講習		1	1	14	27	65	24	21	6		159
玉 掛 技 能 講 習		1	2	14	25	63	22	16	5		148
ガ ス 溶 接 技 能 講 習				7	15	38	10	8	2		80
小型船舶操縦士	船舶 2 級			11	17	38	10	8	2		86
	船舶 2 級限定			2	3	5					10
	船舶 2 級湖川	1	2	3	2	3	1	1			13
潜 水 士			1	9	17	57	19	14	1		118
第 2 種 酸 素 欠 乏 危 険 作 業			1	9	22	23	5	3	2		65
特定化学物質作業主任者			2	6	8	5					21
足 場 組 立 作 業 主 任 者				3	1	1		1	1		7
劇 物 毒 物 取 扱 責 任 者					1	1		1			3
予 防 技 術 検 定 資 格 者				5	14	41	9	8			77
危険物取扱者	甲				2	2					4
	乙 一	1			7	7	1	4			20
	乙 二	1		1	2	12		2			18
	乙 三	1		1	4	10	1	2			19
	乙 四	1	1	10	31	83	32	35	21		214
	乙 五	1			4	8	1				14
	乙 六	1			4	10	1	4			20
	丙			3	5	1			1		10
消 防 設 備 士	乙 四				6	5	2	1			14
	乙 五				2	1					3
	乙 六			1	7	6	3	6			23
	乙 七					2		2			4
救 急 救 命 士			2	6	13	45	18	13	12		109
救 急 II 課 程		1	2	19	20	6					48
救 急 I 課 程		1	2	20	24	8					55
救 急 科 (標 準 課 程)					26	66	5	7	1		105
JPTEC インストラクター			2	6	14	27	2				51
JPTEC プ ロ バ イ ダ ー				9	27	67	27	29	11		170
P S L S			2	19	36	79	14	13	3		166
M C L S				5	5	33	7	5	1		56

(注) 自動車運転免許の準中型には 5 t 限定、中型には 8 t 限定をそれぞれ含みます。

車両配置状況

令和7年4月1日現在

署 所 別 区 分	合 計	消防本部	救急ワークステーション	中消防署	中消防署中央分署	中消防署富加出張所	中消防署川辺出張所	中消防署八百津出張所	南消防署	南消防署東可児分遣所	南消防署西可児分署	南消防署御嵩分署	東消防署	東消防署東白川分遣所	東消防署七宗出張所
合 計	67	6	1	14	4	3	3	3	14	2	3	3	6	2	3
指 令 車	4			1	1				1				1		
指 揮 車	2			1					1						
はしご付消防自動車	1			1											
屈折はしご付消防自動車	1								1						
水槽付消防ポンプ自動車	12			1	1	1	1	1	1	1	1	1	1	1	1
非常用水槽付消防ポンプ自動車	1			1											
大 型 水 槽 車	2			1					1						
化学消防ポンプ自動車	1								1						
救 助 工 作 車	2			1					1						
高規格救急自動車	14		1	1	1	1	1	1	2	1	1	1	1	1	1
非常用高規格救急自動車	1	1													
広 報 車	9			1		1	1	1	1		1	1	1		1
本 部 連 絡 車	1	1													
連 絡 車	2	1			1										
査 察 車	5	2		1					1				1		
人 員 搬 送 車	2	1							1						
軽 ト ラ ッ ク	2			1					1						
資 機 材 搬 送 車	3			1					1				1		
人 員 輸 送 車	1			1											
拠点機能形成車	1			1											

消防車両詳細一覧表

令和7年4月1日現在

種別 所属	自動車種別	自動車番号	車名	年式	無線機	経過年数	ポンプ 会社名	ポンプ 級別	ポンプ 型式	タンク 容量等	備考
消防本部	本部連絡車	岐阜504 さ 7317	トヨタ	R 4		3					
	連絡車	岐阜503 ま 9121	スズキ	R 1		6					
	査察車	岐阜503 ぬ 9102	スバル	H 29		8					
	査察車	岐阜480 か 892	スバル	H 19		18					
	人員搬送車	岐阜301 ち 3636	トヨタ	H 19		18					
	非常用高規格救急自動車	岐阜800 せ 6189	トヨタ	H 25	○	12					
救急S	高規格救急自動車	岐阜800 そ 8340	トヨタ	R 6	○	0					
消防中 消 防 署	指令車	岐阜831 ね 119	三菱	H 16	○	21					
	指揮車（支援車Ⅳ型）	岐阜800 せ 8981	トヨタ	H 28	○	9					
	水槽付消防ポンプ自動車	岐阜800 は 2877	日野	R 2	○	5	日本機械	A2	タービン	2,000ℓ	
	非常用水槽付消防ポンプ自動車	岐阜800 は 3011	日野	R 3	○	4	モリタ	A2	ポリユートポンプ	2,000ℓ	
	大型水槽車	岐阜800 は 2337	日野	H 27	○	10	日本機械	A1	タービン	10,000ℓ	
	はしご付消防自動車	岐阜800 は 2967	日野	R 2	○	5					35m
	高規格救急自動車	岐阜800 そ 1969	トヨタ	H 30	○	7					
	救助工作車	岐阜800 は 3394	日野	R 6	○	0					Ⅱ型
	資機材搬送車	岐阜800 せ 9971	日野	H 29	○	8					
	広報車	岐阜880 あ 1885	ダイハツ	H 29	○	8					
	人員輸送車	岐阜800 そ 2221	トヨタ	H 31	○	6					定員20人
	拠点機能形成車	岐阜800 は 2879	いすゞ	R 2	○	5					
	査察車	岐阜480 か 891	スバル	H 19		18					
	軽トラック	岐阜480 た 9917	スズキ	H 26		11					
	中央分署	高規格救急自動車	岐阜800 そ 3390	トヨタ	R 2	○	5				
水槽付消防ポンプ自動車		岐阜800 は 1922	日野	H 23	○	14	日本機械	A2	タービン	2,000ℓ	
指令車		岐阜800 せ 9786	三菱	H 28	○	9					
連絡車		岐阜480 つ 7315	スズキ	H 27		10					
富加出張所	高規格救急自動車	岐阜800 そ 910	トヨタ	H 29	○	8					
	水槽付消防ポンプ自動車	岐阜800 は 2755	日野	H 31	○	6	日本機械	A2	タービン	2,000ℓ	
	広報車	岐阜880 あ 1623	ダイハツ	H 27	○	10					
川辺出張所	高規格救急自動車	岐阜800 そ 909	トヨタ	H 29	○	8					
	水槽付消防ポンプ自動車	岐阜800 は 2422	日野	H 27	○	10	日本機械	A2	タービン	2,000ℓ	
	広報車	岐阜880 あ 1774	ダイハツ	H 28	○	9					
八出百張津所	高規格救急自動車	岐阜800 そ 7282	トヨタ	R 5	○	2					
	水槽付消防ポンプ自動車	岐阜800 は 2206	日野	H 26	○	11	日本機械	A2	タービン	1,800ℓ	
	広報車	岐阜880 あ 1355	ダイハツ	H 25	○	12					

種別 所属	自動車種別	自動車番号	車名	年式	無線機	経過年数	ポンプ 会社名	ポンプ 級別	ポンプ 型式	タンク 容量等
南 消 防 署	指令車	岐阜800 す 2083	三菱	H 16	○	21				
	指揮車（支援車Ⅳ型）	岐阜800 せ 7782	トヨタ	H 27	○	10				
	広報車	岐阜880 あ 923	三菱	H 23	○	14				
	査察車	岐阜480 く 6672	三菱	H 21		16				
	高規格救急自動車 1	岐阜800 そ 5188	トヨタ	R 3	○	4				
	高規格救急自動車 2	岐阜800 せ 9494	トヨタ	H 28	○	9				
	水槽付消防ポンプ自動車	岐阜800 は 1834	日野	H 22	○	15	日本機械	A2	タービン	2,000 ^{リットル}
	化学消防ポンプ自動車	岐阜800 は 2057	日野	H 25	○	12	日本機械	A2	タービン	薬液500 ^{リットル} 水1,500 ^{リットル}
	大型水槽車	岐阜800 は 2185	日野	H 26	○	11	日本機械	A1	タービン	10,000 ^{リットル}
	屈折はしご付消防自動車	岐阜800 は 2157	日野	H 25	○	12				25m
	救助工作車	岐阜800 は 2656	日野	H 30	○	7				Ⅱ型
	資機材搬送車	岐阜800 せ 1787	日野	H 21	○	16				
	人員搬送車	岐阜301 と 7225	トヨタ	H 20		17				
	軽トラック	岐阜41 ま 6689	ダイハツ	H 14		23				
東分 可遣 見所	高規格救急自動車	岐阜800 せ 8494	トヨタ	H 27	○	10				
	水槽付消防ポンプ自動車	岐阜800 は 2665	日野	H 30	○	7	日本機械	A2	タービン	2,000 ^{リットル}
西 可 見 分 署	高規格救急自動車	岐阜800 そ 1976	トヨタ	H 30	○	7				
	水槽付消防ポンプ自動車	岐阜800 は 1311	日野	H 18	○	19	日本機械	A2	タービン	2,000 ^{リットル}
	広報車	岐阜800 そ 3299	ダイハツ	R 2	○	5				
御 嵩 分 署	高規格救急自動車	岐阜800 せ 8493	トヨタ	H 27	○	10				
	水槽付消防ポンプ自動車	岐阜800 は 2296	日野	H 27	○	10	日本機械	A2	タービン	1,800 ^{リットル}
	広報車	岐阜800 そ 5369	トヨタ	R 3	○	4				
東 消 防 署	指令車	岐阜800 さ 2884	トヨタ	H 12	○	25				
	広報車	岐阜800 せ 1393	トヨタ	H 21	○	16				
	高規格救急自動車	岐阜800 そ 6510	トヨタ	R 5	○	2				
	水槽付消防ポンプ自動車	岐阜800 は 1921	日野	H 23	○	14	日本機械	A2	タービン	2,000 ^{リットル}
	資機材搬送車	岐阜800 さ 8690	いすゞ	H 14	○	23				
	査察車	岐阜480 せ 9944	三菱	H 24		13				
東分 白遣 川所	高規格救急自動車	岐阜800 そ 4066	トヨタ	R 2	○	5				
	水槽付消防ポンプ自動車	岐阜800 は 3008	日野	R 3	○	4	モリタ	A2	ポリユートポンプ	2,000 ^{リットル}
七 宗 出 張 所	高規格救急自動車	岐阜800 せ 9493	トヨタ	H 28	○	9				
	水槽付消防ポンプ自動車	岐阜800 は 2055	日野	H 25	○	12	日本機械	A2	タービン	1,800 ^{リットル}
	広報車	岐阜880 あ 1898	ダイハツ	H 29	○	8				

消防資機材等配置状況

令和7年4月1日現在

署 所 別 区 分	合 計	消防本部	救急ワークステーション	中消防署	中消防署中央分署	中消防署富加出張所	中消防署川辺出張所	中消防署八百津出張所	南消防署	南消防署東可児分遣所	南消防署西可児分署	南消防署御嵩分署	東消防署	東消防署東白川分遣所	東消防署七宗出張所
消防用ホース（65mm）	552			94	40	35	44	38	83	23	36	40	54	27	38
消防用ホース（50mm）	648			84	59	48	44	51	89	37	42	46	57	45	46
空気ボンベ	304	24		81	16	14	13	14	84		14	4	25		15
酸素ボンベ	262		52		19	15	15	15	58		18	20	35		15
空気呼吸器	97			23	6	5	5	5	24	3	6	6	6	3	5
酸素呼吸器	8			5					3						
三連はしご	17			3	1	1	1	1	3	1	1	1	2	1	1
移動式空気圧縮機	2			1					1						
エンジンカッター	16	1		3	1	1	1	1	2	1	1	1	1	1	1
チェーンソー	20	1		3	1	1	1	1	4	1	1	1	3	1	1
ハイジャッキ	10			3		1	1	1	1		1		1		1
ガス溶断器	2			1					1						
電気溶接機	1			1											
酸素溶接機	1			1											
ガレージジャッキ	19			2	1	2	2	2	1	1	2	2	1	1	2
発電機	30	2		7	2	1	1	1	7	1	2	1	3	1	1
山林火災用分岐管	4			1				1					1		1
除細動器	26	2	1	2	2	2	2	2	3	1	2	2	2	1	2
バックボード	48	5	3	4	3	3	3	3	6	3	3	3	4	2	3
自動式心マッサージ器	4	1						1				1	1		
送排風機	2			1					1						
ハーフボード	2			1					1						
バスケットストレッチャー	6			3					2				1		
大型油圧救助器具	2			1					1						
救命索発射銃	3			1					1				1		
エアーテント	6			4					1				1		

署 所 別 区 分	合 計	消 防 本 部	救 急 ワ ー ク ス テ ー シ ョ ン	中 消 防 署	中 消 防 署 中 央 分 署	中 消 防 署 富 加 出 張 所	中 消 防 署 川 辺 出 張 所	中 消 防 署 八 百 津 出 張 所	南 消 防 署	南 消 防 署 東 可 児 分 遣 所	南 消 防 署 西 可 児 分 署	南 消 防 署 御 嵩 分 署	東 消 防 署	東 消 防 署 東 白 川 分 遣 所	東 消 防 署 七 宗 出 張 所
地 中 音 響 探 査 装 置	1								1						
熱 画 像 直 視 装 置	14			2	1	1	1	1	2	1	1	1	1	1	1
画 像 探 索 機	2			1					1						
夜 間 用 暗 視 装 置	1								1						
救 助 訓 練 用 人 形	18			4	1	1	1	1	3	1	1	1	2	1	1
防 毒 マ ス ク	93	27	2	13	4	4	4	4	13	3	4	4	4	3	4
放 射 線 防 護 服	6			2					4						
化 学 防 護 服 (陽 圧 式)	8			2					6						
耐 熱 服	2								2						
複 合 型 ガ ス 検 知 器	18		1	5	1	1	1	1	2	1	1	1	1	1	1
放 射 線 測 定 器	52	21		11					13				7		
生 物 剤 検 知 器	1								1						
化 学 剤 検 知 器	2								2						
除 染 シャ ワ ー シ ス テ ム	1			1											
可 搬 式 ウ イ ン チ	20			3	1	1	1	1	5	1	1	1	3	1	1
マ ッ ト 型 空 気 ジ ャ ッ キ	2			1					1						
空 気 式 救 助 マ ッ ト	2			1					1						
エ ア ー ツ ー ル	2			1					1						
レ ス キ ュ ー フ レ ー ム	2			1					1						
マ ン ホ ー ル 救 助 器 具	3			1					1				1		
救 命 ボ ー ト	3			1					1				1		
船 外 機	3			1					1				1		
潜 水 器 具	18	18													
水 中 ス ク ー タ ー	1	1													
無 人 航 空 機	2			1					1						

消防相互応援協定等締結状況

令和7年4月1日現在

締 結 年 月 日	相 手 側	内 容
昭和48年 3月 1日 昭和62年 2月28日 改正 平成30年10月 1日 改正	多 治 見 市	消 防 業 務 救 急 業 務
昭和49年 3月 1日 平成30年 3月30日 改正	犬 山 市	消 防 業 務 救 急 業 務
昭和51年 8月17日 平成30年11月 1日 改正	瑞 浪 市	消 防 業 務 救 急 業 務
昭和54年 3月28日	航空自衛隊岐阜基地司令	航 空 事 故 に 伴 う 災 害 発 生 時 の 連 絡 調 整
昭和54年12月26日 平成30年 3月29日 改正	中 濃 消 防 組 合	消 防 業 務 救 急 業 務
昭和56年10月 1日 平成30年 3月30日 改正	下 呂 市	消 防 業 務 救 急 業 務
昭和57年10月 1日 平成30年 3月29日 改正	恵 那 市	消 防 業 務 救 急 業 務
昭和57年10月 1日 平成30年 3月29日 改正	中 津 川 市	消 防 業 務 救 急 業 務
昭和58年 1月28日 平成30年 3月29日 改正	土 岐 市	消 防 業 務 救 急 業 務
昭和58年 3月15日 平成30年 7月 1日 改正	各 務 原 市	消 防 業 務 救 急 業 務
昭和61年 9月13日	郡上広域行政事務組合 中 濃 消 防 組 合	危 険 物 漏 油 処 理 資 器 材
平成 9年 7月14日	加 茂 医 師 会 会 可 児 医 師 会	災 害 医 療 救 護 活 動
平成18年 4月 5日	岐阜県エルピーガス協会 可 茂 支 部	災 害 時 に お け る エルピーガスの供給
平成18年 4月 5日	岐阜県石油商業組合 可 児 支 部 ・ 加 茂 支 部	災 害 時 に お け る 石 油 類 燃 料 の 供 給
平成21年 3月 1日	岐阜市・大垣市・高山市・多治見市・関市・中津川市・美濃市・瑞浪市・羽島市・恵那市・美濃加茂市・土岐市・各務原市・可児市・飛騨市・郡上市・岐南町・笠松町・養老町・関ヶ原町・安八町・富加町・川辺町・八百津町・御嵩町・白川村・大垣消防組合・中濃消防組合・羽島郡広域連合・不破消防組合	岐阜県内の高速道路等に伴う 消 防 ・ 救 急 業 務
平成21年 3月31日	木 曾 川 右 岸 用 水 土 地 改 良 区 連 合	農 業 用 水 施 設 の 緊 急 水 利 使 用
平成23年 2月 9日	岐 阜 県 国立大学法人岐阜大学医学部附属病院 岐 阜 県 下 22 消 防 本 部	岐 阜 県 ド ク タ ー ヘ リ 業 務
平成29年 4月 1日	岐 阜 県 内 市 町 村 消 防 本 部	岐 阜 県 消 防 相 互 応 援 協 定
平成31年 1月 1日	岐 阜 県 知 事 ・ 市 町 村 消 防 本 部	岐 阜 県 防 災 ヘ リ コ プ タ ー
令和元年 6月12日	日 本 郵 便 株 式 会 社 美 濃 加 茂 郵 便 局	熱 中 症 予 防 広 報 の 連 携

消防相互応援協定等締結状況

令和7年4月1日現在

締 結 年 月 日	相 手 側	内 容
令和 2年 6月 23 日	日 本 郵 便 株 式 会 社 可 児 郵 便 局	熱 中 症 予 防 広 報 の 連 携
令和 2年 9月 10 日	岐阜県中濃生コンクリート協同組合 株 式 会 社 カ ネ サ ン ラ イ ン 生 コ ン 株 式 会 社 白 川 生 コ ン 協 業 組 合	災 害 時 に お け る 消 防 用 水 等 の 確 保
令和 2年 9月 18 日	株式会社ニューオーエス	浸 水 時 に お け る 施 設 の 一 時 使 用
令和 4年 9月 20 日	岐 阜 県 立 加 茂 高 等 学 校	災 害 時 等 に お け る 施 設 使 用 の 協 力
令 和 5 年 7 月 26 日	一般財団法人岐阜健康管理センター	浸 水 時 に お け る 施 設 の 一 時 使 用
令 和 5 年 8 月 29 日	美 濃 加 茂 市 社会医療法人厚生会中部国際医療センター 一 般 社 団 法 人 加 茂 医 師 会 一 般 社 団 法 人 加 茂 歯 科 医 師 会 たんぼ薬局株式会社中部国際医療センター店 可 茂 薬 剤 師 会 加 茂 警 察 署	災 害 時 の 応 急 医 療 活 動
令 和 6 年 6 月 18 日	可 児 市	災 害 時 等 に お け る 施 設 使 用 の 協 力

市町村別防火対象物数

令和7年4月1日現在

市町村名		合	美	可	坂	富	川	七	八	白	東	御
防火対象物の区分		計	濃	児	祝	加	辺	宗	百	川	白	嵩
合 計		5,903	1,743	2,400	224	186	243	96	289	271	81	370
1	イ 劇場、映画館等	1		1								
	ロ 公会堂、集会場	95	21	33	1	5	4	1	9	5	4	12
2	イ キャバレー、ナイトクラブ等	1		1								
	ロ 遊技場、ダンスホール	12	4	5						1		2
	ハ 風俗営業等	0										
	ニ カラオケボックス等	1		1								
3	イ 待合、料理店等	5	1			1	1		2			
	ロ 飲食店	427	133	189	9	8	19	7	19	12	3	28
4	百貨店、マーケット等	357	100	176	8	8	10	4	14	12	3	22
5	イ 旅館、ホテル、宿泊所	55	12	13	1		2		7	12	6	2
	ロ 寄宿舍、下宿、共同住宅	1,308	474	643	56	15	33	2	12	15	3	55
6	イ 病院、診療所、助産所	123	43	51	2	2	5	3	6	2		9
	ロ 老人短期入所施設等	93	23	38	3	3	2	2	8	7	2	5
	ハ 老人デイサービスセンター等	194	56	71	7	5	11	3	11	9	2	19
	ニ 幼稚園、特別支援学校	13	2	9	1							1
7	小・中学校、高校、大学等	82	19	25	4	2	4	4	7	7	2	8
8	図書館、博物館等	13	2	5		1	1	1	1		1	1
9	イ 蒸気浴場、熱気浴場等	2		2								
	ロ イ以外の公衆浴場	1	1									
10	車両の停車場等	2		2								
11	神社、寺院等	113	27	35	6	5	13	2	12	7		6
12	イ 工場、作業場等	998	252	275	62	63	67	23	84	69	25	78
	ロ 映画、テレビスタジオ	0										
13	イ 自動車車庫、駐車場	17	7	2		1	2	1	1	1		2
14	倉庫	310	95	95	15	18	17	7	20	19	6	18
15	前各項に該当しない事業場	864	217	343	27	29	31	27	54	59	12	65
16	イ 特定複合用途防火対象物	572	171	288	14	12	11	7	13	25	7	24
	ロ イ以外の複合用途防火対象物	219	78	91	6	6	9	2	5	7	5	10
17	重要文化財等の建造物	25	5	6	2	2	1		4	2		3

防火対象物立入検査等の状況

令和6年度

区分（延件数） 防火対象物の区分			防火 対 象 物 数	立 実 入 施 検 件 査 数	違 （ 通 反 知 書 ） 指 件 摘 数	勸 発 送 告 件 書 数	警 発 告 （ 送 令 件 ） 書 数	改 提 善 出 報 告 件 書 数	誓 提 出 約 件 書 数	緩 提 和 出 願 出 件 書 数	休 止 等 届 出 件 数
合 計			5,903	1,355	818	24	1	577	0	16	66
1	イ	劇場、映画館等	1	1	1			1			
	ロ	公会堂、集会場	95	35	18			16			
2	イ	キャバレー、ナイトクラブ等	1								
	ロ	遊技場、ダンスホール	12	7	1			1			
	ハ	風俗営業等	0								
	ニ	カラオケボックス等	1								
3	イ	待合、料理店等	5	2	2			2			
	ロ	飲食店	427	90	76	1		55		3	11
4		百貨店、マーケット等	357	81	57			48		2	7
5	イ	旅館、ホテル、宿泊所	55	9	13	1		11			2
	ロ	寄宿舍、下宿、共同住宅	1,308	175	80	2		36			8
6	イ	病院、診療所、助産所	123	25	15	1		12			5
	ロ	老人短期入所施設等	93	68	35	1		28			
	ハ	老人デイサービスセンター等	194	63	32			32			3
	ニ	幼稚園、特別支援学校	13	5	4	1		4			
7		小・中学校、高校、大学等	82	19	11		1	11			
8		図書館、博物館等	13	4	2			2			
9	イ	蒸気浴場、熱気浴場等	2	1							
	ロ	イ以外の公衆浴場	1								
10		車両の停車場等	2	1							
11		神社、寺院等	113	33	19	1		7			
12	イ	工場、作業場等	998	274	173	5		107		4	9
	ロ	映画、テレビスタジオ	0								
13	イ	自動車車庫、駐車場	17	5	3			2			
14		倉庫	310	62	32	1		22		1	2
15		前各項に該当しない事業場	864	213	106	2		61			10
16	イ	特定複合用途防火対象物	572	131	118	8		100		6	8
	ロ	イ以外の複合用途防火対象物	219	27	13			12			1
17		重要文化財等の建造物	25	24	7			7			

用途別建築物消防同意状況

令和6年度

市町村名		合	美	可	坂	富	川	七	八	白	東	御
用途別		計	濃	児	祝	加	辺	宗	百	川	白	嵩
合 計		267	83	111	12	8	23	1	15	0	0	14
1	イ 劇場、映画館等	0										
	ロ 公会堂、集会場	1	1									
2	イ キャバレー、ナイトクラブ等	0										
	ロ 遊技場、ダンスホール	0										
	ハ 風俗営業等	0										
	ニ カラオケボックス等	0										
3	イ 待合、料理店等	0										
	ロ 飲食店	0										
4	百貨店、マーケット等	6	2	2					1			1
5	イ 旅館、ホテル、宿泊所	0										
	ロ 寄宿舎、下宿、共同住宅	16	4	11								1
6	イ 病院、診療所、助産所	1	1									
	ロ 老人短期入所施設等	3	1	2								
	ハ 老人デイサービスセンター等	6	3	1	1							1
	ニ 幼稚園、特別支援学校	0										
7	小・中学校、高校、大学等	1										1
8	図書館、博物館等	0										
9	イ 蒸気浴場、熱気浴場等	0										
	ロ イ以外の公衆浴場	0										
10	車両の停車場等	0										
11	神社、寺院等	0										
12	イ 工場、作業場等	27	6	9	1	2	3		3			3
	ロ 映画、テレビスタジオ	5							5			
13	イ 自動車車庫、駐車場	9	3	6								
14	倉庫	39	19	7	5	1	7					
15	前各項に該当しない事業場	73	13	45	1	3	9					2
16	イ 特定複合用途防火対象物	6	3	3								
	ロ イ以外の複合用途防火対象物	2		2								
17	重要文化財等の建造物	0										
専用住宅		43	21	12	1	2	1		3			3
その他		29	6	11	3		3	1	3			2

同意建築物の構造・工事別状況

令和6年度

区 分	合 計	耐 火	準 耐 火	そ の 他
合 計	267	11	28	228
新 築	244	9	26	209
増 築	10			10
改 築	7	1		6
移 転	0			
修 繕	3			3
模 様 替	0			
用 途 変 更	3	1	2	

3 階以上の建築物状況

令和7年4月1日現在

階 数 防火対象物の区分		3階	4階	5階	6階	7階	8階	9階	10階	11階 以上
合 計		874	305	80	31	16	15	7	3	4
1	イ 劇場、映画館等		1							
	ロ 公会堂、集会場	10			1					
2	イ キャバレー、ナイトクラブ等									
	ロ 遊技場、ダンスホール									
	ハ 風俗営業等									
	ニ カラオケボックス等									
3	イ 待合、料理店等									
	ロ 飲食店	13								
4	百貨店、マーケット等	15	1							
5	イ 旅館、ホテル、宿泊所	10	1	3	2		2	2		
	ロ 寄宿舎、下宿、共同住宅	307	168	40	11	9	9	3	1	3
6	イ 病院、診療所、助産所	10	8	1	2		1	1	1	
	ロ 老人短期入所施設等	12	9	2		1				
	ハ 老人デイサービスセンター等	5	1	2						1
	ニ 幼稚園、特別支援学校	1	1							
7	小・中学校、高校、大学等	72	26	1	1					
8	図書館、博物館等	3								
9	イ 蒸気浴場、熱気浴場等	1								
	ロ イ以外の公衆浴場									
10	車両の停車場等									
11	神社、寺院等	4								
12	イ 工場、作業場等	89	20	5	3	1				
	ロ 映画、テレビスタジオ									
13	イ 自動車車庫、駐車場	3	3							
14	倉庫	11	4							
15	前各項に該当しない事業場	118	18	6	1	1				
16	イ 特定複合用途防火対象物	116	26	14	6	1	2	1	1	
	ロ イ以外の複合用途防火対象物	73	18	6	4	3	1			
17	重要文化財等の建造物	1								

危険物施設等の状況

令和7年4月1日現在

施設別 区分	合 計	製 造 所	貯 蔵 所								取 扱 所				
				屋内 貯蔵 所	屋外 貯蔵 所	屋内 貯蔵 所	地下 貯蔵 所	簡易 貯蔵 所	移動 貯蔵 所	屋外 貯蔵 所		給油 取扱 所	第販 売一 取扱 所	第販 売二 取扱 所	一 般取 扱所
合 計	807	8	533	154	107	27	141	4	82	18	266	136 (67)	2	1	127
美濃加茂市	203	3	137	29	22	8	48	1	22	7	63	31 (13)	2	1	29
可 児 市	281	2	174	70	40	9	36		17	2	105	50 (25)			55
坂 祝 町	42		29	4	4		12		9		13	8 (5)			5
富 加 町	15		11	2	2		4		2	1	4	2 (3)			2
川 辺 町	46		33	14	7	2	6		2	2	13	8 (4)			5
七 宗 町	29		22	9	6		2		5		7	3 ()			4
八 百 津 町	61		39	8	9	4	8	1	7	2	22	11 (4)			11
白 川 町	41		29	2	3	4	12		7	1	12	8 (2)			4
東 白 川 村	10		9		2		5		2		1	1 ()			
御 嵩 町	79	3	50	16	12		8	2	9	3	26	14 (11)			12

倍数別施設数

合 計	807	8	533	154	107	27	141	4	82	18	266	136 (67)	2	1	127
5倍以下	339	1	263	82	26	18	58	4	72	3	75	21 (21)	2		52
5倍を超え 10倍以下	179	3	126	39	19	8	42		5	13	50	7 (7)			43
10倍を超え 50倍以下	184	3	119	31	48	1	34		4	1	62	36 (35)		1	25
50倍を超え 100倍以下	25		9	1	2		5		1		16	11 (4)			5
100倍を超え 150倍以下	18	1	6		5		1				11	10 ()			1
150倍を超え 200倍以下	21		6	1	4					1	15	15 ()			
200倍を超え 1,000倍以下	40		4		3		1				36	36 ()			
1,000倍を 超えるもの	1		0								1	()			1

*備考 給油取扱所の()内は、自家用給油取扱所の数。
但し、給油取扱所の数は、自家用給油取扱所の数を含む。

危険物施設等の各種申請及び届出状況

令和6年度

施設別 区 分			合 計	製 造 所	貯 蔵 所								取 扱 所					
						屋 内 貯 蔵 所	屋 外 貯 蔵 所	屋 内 貯 蔵 所	地 下 貯 蔵 所	貯 蔵 所	簡 易 貯 蔵 所	移 動 貯 蔵 所		屋 外 貯 蔵 所	給 油 取 扱 所	第 一 取 扱 種 所	第 二 取 扱 種 所	一 般 取 扱 種 所
申 請 状 況	合 計		139	10	36	0	13	0	7	2	12	2	93	34 (8)	0	0	59	
	許 可 申 請	設 置	14		12		3		2		6	1	2	1 (1)			1	
		変 更	40	4	3		1		1	1			33	12 (2)			21	
	完 成 検 査	設 置	14		12		3		2		6	1	2	1 (1)			1	
		変 更	38	3	5		3		1	1			30	11 (3)			19	
	仮 使 用 承 認		29	3	1				1				25	9 (1)			16	
	許可証等再交付		4		3		3						1	()			1	
	仮貯蔵・仮取扱		8															
	タ ン ク 検 査	水 張	65															
水 圧		1																
届 出 状 況	合 計		148	8	53	29	9	1	8	0	3	3	87	47 (10)	0	0	40	
	用 途 の 廃 止		9		7	1	3	1	1		1		2	1 (1)			1	
	譲渡又は引渡し		1		1						1		0	(0)				
	種 類 ・ 数 量 変 更		10		9	6						3	1	()			1	
	休 止 再 開	休 止	2		1		1						1	()			1	
		再 開	0		0								0	()				
	事 故 発 生		2		1	1							1	()			1	
	資 料 提 出 (軽微な変更工事)		65	8	13	6	2		4		1		44	28 (1)			16	
	危険物保安監督 者選任・解任		59		21	15	3		3				38	18 (8)			20	
変 更		34																

*備考 給油取扱所の()内は、自家用給油取扱所の数。
但し、給油取扱所の数は、自家用給油取扱所の数を含む。

危険物施設等に対する立入検査の状況

令和6年度

施設別 区 分	合 計	製 造 所	貯								取 扱 所	取			
			蔵	屋内 貯蔵 所	屋外 タ ンク 所	貯蔵 内タ ンク 所	地下 貯蔵 ンク 所	簡易 貯蔵 ンク 所	移動 貯蔵 ンク 所	屋外 貯蔵 所		給 油 取 扱 所	第 一 取 扱 種 所	第 二 取 扱 種 所	一 般 取 扱 所
施 設 数	807	8	533	154	107	27	141	4	82	18	266 (67)	136 (67)	2	1	127
立入検査延回数	234	3	164	50	6	3	28		76	1	67 (19)	37 (19)			30
違反指摘件数	29		13	7			1		5		16 (5)	12 (5)			4

*備考 給油取扱所の()内は、自家用給油取扱所の数。但し、給油取扱所の数は、自家用給油取扱所の数を含む。

市町村別各種届出・証明願等に関する状況

令和6年度

市町村 届出区	合 計	美 濃 加 茂 市	可 児 市	坂 祝 町	富 加 町	川 辺 町	七 宗 町	八 百 津 町	白 川 町	東 白 川 村	御 嵩 町	管 外

防火管理者に関する事項

防火管理者	選任届	424	103	174	8	27	13	11	28	28	12	20	
	解任届	377	71	167	9	26	7	11	27	28	11	20	

証明願等に関する事項

証明願	り 災	65	15	33	2			1	11	3			
	救 急 出 動	4		4									
	消 防 用 設 備 等	0											
	危 険 物 完 成 検 査	0											
	そ の 他	0											
意見書	特 定 供 給 設 備	0											
	液化石油ガス販売施設等	0											
通知書	消 防 用 設 備 等 適 合	2		2									

建築同意に関する事項

同意願	昇 降 機 ・ 火 薬 庫 等	0											
建築物仮使用承認		0											

高圧ガス施設等の状況

(高圧ガス保安法)

令和7年4月1日現在

施設別 区分	合 計	製 造 所										貯 蔵 所							
		第 1 種					第 2 種					第 1 種				第 2 種			
		一 般 則	液 石 則	一 般 液 石 則	冷 凍 則		一 般 則	液 石 則	一 般 液 石 則	冷 凍 則		一 般 則	液 石 則	一 般 液 石 則		一 般 則	液 石 則	一 般 液 石 則	
合 計	170	24	15	7	1	1	109	35	2	0	72	8	3	3	2	29	22	4	3
美濃加茂市	40	2	1	1			27	11	1		15	2	2			9	8	1	
可 児 市	94	13	8	4		1	64	16	1		47	4	1	1	2	13	11	1	1
坂 祝 町	2	1		1			1	1				0				0			
富 加 町	3	0					1				1	0				2	1	1	
川 辺 町	5	1	1				4	2			2	0				0			
七 宗 町	0	0					0					0				0			
八 百 津 町	13	4	3	1			7	2			5	0				2		1	1
白 川 町	2	1	1				0					1		1		0			
東 白 川 村	0	0					0					0				0			
御 嵩 町	11	2	1		1		5	3			2	1		1		3	2		1

施設別 区分	特定高圧ガス消費事業所				高圧ガス販売事業所					工業用液化石油 ガス消費設備
		一 般 則	液 石 則	一 般 液 石 則		一 般 則	液 石 則	一 般 液 石 則	冷 凍 則	
合 計	16	8	8	0	92	57	30	5	0	61
美濃加茂市	3	2	1		26	18	6	2		21
可 児 市	8	6	2		36	25	9	2		15
坂 祝 町	0				1	1				7
富 加 町	1		1		2	1	1			2
川 辺 町	0				7	3	3	1		4
七 宗 町	0				3	1	2			0
八 百 津 町	1		1		6	2	4			4
白 川 町	1		1		2	1	1			2
東 白 川 村	0				1		1			1
御 嵩 町	2		2		8	5	3			5

高圧ガス施設等に係る許可・検査（完成・保安）状況

令和6年度

施 設 別 区 分		合 計	製 造 所				貯 蔵 所			
			一 般 則	液 石 則	一 般 則 液 石 則	冷 凍 則	一 般 則	液 石 則	一 般 則 液 石 則	
許 可 ・ 検 査 状 況	合 計		21	17	4	0	0	0	0	0
	許 可 申 請	設 置	0							
		変 更	7	5	2					
	完 成 検 査	設 置	0							
		変 更	7	6	1					
	保 安 検 査		7	6	1					

液化石油ガス施設等の状況

(液化石油ガス法)

令和7年4月1日現在

施設別 区分	合 計	液化 石油 ガス 販売 事業者	保安 機関	認定 液化 石油 ガス 販売 事業者	貯蔵 施設	特定 供給 設備	充てん 事業者	充てん 設備	特定 設備 液化 石油 ガス 事業者
合 計	101	32	28	1	6	11	3	5	15
美濃加茂市	22	7	6	1		2	1	2	3
可児市	37	8	7		2	7	1	2	10
坂祝町	0								
富加町	3	1	1			1			
川辺町	7	3	3		1				
七宗町	5	2	2		1				
八百津町	16	6	6		1	1	1	1	
白川町	4	1			1				2
東白川村	1	1							
御嵩町	6	3	3						

液化石油ガス施設等に係る許可・検査・認定状況

令和6年度

種別 区分	合 計	販 売 事 登 業 録	保 安 機 認 関 定	保 認 安 定 機 更 関 新	設 置 許 可	完 成 （ 設 置 検 査 ）	変 更 許 可	完 成 （ 変 更 検 査 ）	保 立 安 入 検 査 査
合 計	52	0	0	3	1	1	0	0	47
美濃加茂市	11			1					10
可児市	17			1	1	1			14
坂祝町	0								
富加町	0								
川辺町	8								8
七宗町	3								3
八百津町	9			1					8
白川町	1								1
東白川村	3								3
御嵩町	0								

火 薬 類 施 設 等 の 状 況

(火薬類取締法)

令和7年4月1日現在

	区 分	棟 (件) 数
製造所施設 火 薬 庫 庫外貯蔵所	製 造 施 設	1
	1 級 火 薬 庫	5
	2 級 火 薬 庫	0
	3 級 火 薬 庫	0
	実 包 火 薬 庫	1
	煙 火 火 薬 庫	1
	庫 外 貯 蔵 所	10
	合 計	18

販 売 業 者	火 薬 ・ 爆 薬	1
	火 工 品 ・ 実 包	2
	紙 雷 管	3
	合 計	6

火薬類施設等に係る許可・認可・検査状況

令和6年度

許 可 ・ 認 可	譲 受 消 費	11
	譲 受 消 費 (25 k g 以 下)	2
	譲 受 消 費 (火 工 品)	0
	譲 渡	0
	煙 火 消 費	21
	保 安 教 育 計 画	4
	合 計	38

検 査	保 安 検 査	4
	完 成 検 査	0
	立 入 検 査	31
	合 計	35

市町村別各種届出状況

令和6年度

市町村名	合	美濃加茂市	可児市	坂祝町	富加町	川辺町	七宗町	八百津町	白川町	東白川村	御嵩町
届出区分	計										

消防法関係

合 計		547	148	228	12	35	19	11	29	26	16	23
消 防 計 画		454	122	175	10	32	15	11	28	24	16	21
液 化 石 油 ガ ス	貯蔵・取扱	66	19	34	2	3	3		1	2		2
	廃 止	23	6	16			1					
圧縮アセチレンガス	貯蔵・取扱	1		1								
	廃 止	3	1	2								

予防条例関係

合 計		1,640	385	543	17	81	79	68	163	121	56	127
指 定 催 し		3	1	2								
防 火 対 象 物 使 用 開 始		196	49	76	3	11	10	1	11	15	8	12
炉・かまど設備	設 置	23	5	6		2		1			1	8
ボイラー設備		17	4	6	1					4	2	
乾 燥 設 備 等		4	3	1								
発 電 設 備	設 置	15	6	7					1			1
変 電 設 備		52	3	29	4	3	6		2		1	4
蓄 電 池 設 備		17		8		2			5	2		
ネオン管灯設備設置		0										
水素ガス充てん気球設置		0										
火災とまぎらわしい行為		329 (44)	36 (2)	117 (13)	4	44 (12)	18 (2)	30 (9)	24	9	7	40 (6)
煙 火 消 費		10	1	3					1	5		
催 物 開 催		3		2					1			
水 道 断 減 水		14		5		1		2		6		
道 路 工 事		684	202	182		11	36	30	90	57	32	44
露 店 等 の 開 設		176	55	71	3	3	3		13	14	4	10
少 量 危 険 物	貯蔵・取扱	51	5	19		2	2	3	11	2	1	6
指 定 可 燃 物		21	12	4		2	1					2
少 量 危 険 物 等 廃 止		25	3	5	2		3	1	4	7		

*備考 火災とまぎらわしい行為届出の件数は、電話等の連絡も含めた件数。

()は電話等の連絡件数。

各対象別防火・防災広報活動実施状況

令和6年度

対 象 行事区分		合 計	町・区会・自治会	住 民 防 火 組 織 等	女 性 防 火 ク ラ ブ	婦 人 会	学 校 ・ 幼 稚 園	保 育 園	少 年 消 防 ク ラ ブ	子 供 会	老 人 ク ラ ブ	各 種 事 業 所	自 衛 消 防 組 織	そ の 他 の 団 体
合 計	実施回数	328	60		1			91		3		125		48
	参加人員	15,831	3,213		6			3,605		71		1,891		7,045
講 話 ・ 防 火 映 画		21	15					3		2		1		
		1,511	350					1,070		61		30		
救 急 法 指 導		263	31		1			75		1		118		37
		3,830	471		6			1,531		10		1,526		286
防 災 訓 練 等 指 導		28	14					8				6		
		2,592	1,812					780						
消 防 の 広 場 会 展 示 会		21	10											11
		7,339	580											6,759
幼・少年防火指導		43						43						
		3,012						3,012						
防 火 パ レ ード		3						3						
		131						131						

消防・防災広報実施状況

令和6年度

活動区分		数	内 容
有線放送等による広報	有線放送及び行政無線等利用	116 回	<div> <div>防火・防災対策</div> <div>各種災害の予防対策</div> <div>春季、秋季の火災予防運動</div> </div> <div>— について広報</div>
印刷物による広報	防火ポスター	13 回	各種防火ポスターを管内各所に掲示
	市町村広報紙利用	11 回	管内各市町村の広報紙に随時掲載
	広報可茂消防	3 回	年3回（7月、11月、2月）管内の世帯に配布及び回覧 各号37,300部
広報車による広報	火災予防運動等	129 回	春季、秋季の火災予防運動期間中、各署所で随時巡回広報
	異常気象による火災予防	415 回	火災警報・乾燥注意報等の発令時に随時
その他	防火作品募集	1 回	管内各小・中学校の児童・生徒より防火ポスター募集
	消防広場開催	18 回	各市町村の産業祭、農業祭、町民まつり等に共催

令和 6 年火災概況

[火災件数]

火災件数は、83件で、前年（82件）に比べ1件の増加となりました。また、出火率（人口1万人当たりの出火件数）は、3.7件/万人となっています。

[火災種別]

火災種別は、建物火災が42件（50%）、その他の火災が38件（45%）と大半を占めています。次いで、車両火災2件、林野火災1件となっています。

[出火原因]

出火原因の多い順に見ると、その他、不明を除き、たき火が18件（21%）、ストーブ、配線器具が各6件（7%）、たばこ、火入れが各5件（6%）、こんろ、電気機器・電気装置が各4件（5%）、放火、放火の疑いが各3件（4%）、電灯・電話等の配線、火遊び、取灰が各2件（2%）の順となっています。

[損害額]

火災による損害額は350,538千円で、前年（160,293千円）に比べ190,245千円の増加となりました。また、火災1件当たりの損害額は約4,223千円、1日では約960千円となっています。

[死傷者]

火災による死者は3名で、前年（4名）から1名の減少となりました。また、負傷者は9名で、前年（24名）に比べ15名の減少となりました。

市町村別火災発生状況

令和6年

市町村名 区 分		合 計	美濃加茂市	可児市	坂祝町	富加町	川辺町	七宗町	八百津町	白川町	東白川村	御嵩町
火災件数 (件)	合 計	83	23	31	4	0	2	2	10	4	0	7
	建 物	42	13	19	1			1	5	2		1
	林 野	1					1					
	車 両	2							1			1
	そ の 他	38	10	12	3		1	1	4	2		5
焼損棟数 (棟)	全 焼	17	5	4	1				6	1		
	半 焼	5	2	3								
	部 分 焼	20	1	10					5	2		2
	ぼ や	28	13	12				1	2			
り 災	人 員 (人)	140	39	56				3	31	10		1
	世 帯	54	13	25				1	12	2		1
焼 損 面 積	建物床面積(㎡)	2,329	725	511	52				909	130		2
	建物表面積(㎡)	389	1	354	6				23	5		
	林 野 (a)	6					6					
死(傷) 者	死 者	3		2								1
	負 傷 者	9	2	5				1				1
損 害 額 (千 円)	合 計	350,538	196,965	92,718	766	0	0	0	55,045	2,960	0	2,084
	建 物	340,337	193,395	87,967	766				54,856	2,874		479
	林 野	0										
	車 両	4,728		2,982					150			1,596
	そ の 他	5,473	3,570	1,769					39	86		9

月別火災発生状況

令和6年

月 別 区 分		合 計	一 月	二 月	三 月	四 月	五 月	六 月	七 月	八 月	九 月	十 月	十 一 月	十 二 月
火 災 件 数 (件)	合 計	83	8	9	12	6	8	4	6	7	8	3	4	8
	建 物	42	2	4	6	3	2	3	4	3	5	3	2	5
	林 野	1								1				
	車 両	2				1							1	
	そ の 他	38	6	5	6	2	6	1	2	3	3		1	3
焼 損 棟 数 (棟)	全 焼	17	1		5		1	2	1		2	3	1	1
	半 焼	5		1	1				2		1			
	部 分 焼	20	2	1	8		1			1		2	4	1
	ぼ や	28		2	3	3	2	6	2	2	4		1	3
り 災	人 員 (人)	140	1	10	36	3	14	25	6	5	13	8	11	8
	世 帯	54	1	3	15	2	4	8	2	3	6	1	5	4
焼 損 面 積	建物床面積(㎡)	2,329	40	137	747		152	239	171	74	167	355	117	130
	建物表面積(㎡)	389		1	82		5		6	13	137	13	130	2
	林 野 (a)	6								6				
死(傷 人)	死 者	3					1			2				
	負 傷 者	9		2	1			2		1	1		1	1
損 害 額 (千 円)	合 計	350,538	2,725	26,321	57,221	1,792	14,518	31,429	4,738	12,398	28,138	157,314	10,979	2,965
	建 物	340,337	2,711	26,321	50,496	193	14,444	31,352	4,728	11,572	28,009	156,910	10,720	2,881
	林 野	0												
	車 両	4,728			2,958	1,596				20	124		30	
	そ の 他	5,473	14		3,767	3	74	77	10	806	5	404	229	84

最長無火災期間及び最多出場回数

最 長 無 火 災 期 間	令和 5 年	2 9 日 間 (8 月 1 4 日 ~ 9 月 1 1 日)	令和 6 年	1 7 日 間 (3 月 2 3 日 ~ 4 月 8 日)
最 多 出 場 回 数		1 日 3 回		1 日 3 回

時間別火災発生件数

令和6年

火災種別 時 間	合 計	建 物	林 野	車 両	そ の 他
0:00 ～ 1:59	3	2			1
2:00 ～ 3:59	5	5			
4:00 ～ 5:59	2	2			
6:00 ～ 7:59	1	1			
8:00 ～ 9:59	9	6			3
10:00 ～11:59	10	2			8
12:00 ～13:59	13	8			5
14:00 ～15:59	19	7			12
16:00 ～17:59	14	6		2	6
18:00 ～19:59	3	0			3
20:00 ～21:59	2	2			
22:00 ～23:59	1	1			
不 明	1		1		
合 計	83	42	1	2	38

四半期別火災発生状況

年 別 期 別	令和5年				令和6年			
	件 数 (件)	割 合 (%)	損害額 (千円)	割 合 (%)	件 数 (件)	割 合 (%)	損害額 (千円)	割 合 (%)
1 期(1～3月)	28	34.1	34,998	21.8	29	35.4	86,267	24.6
2 期(4～6月)	23	28.0	54,329	33.9	18	22.0	47,739	13.7
3 期(7～9月)	13	15.9	63,090	39.4	21	25.5	45,274	12.9
4 期(10～12月)	18	22.0	7,876	4.9	15	17.1	171,258	48.8
合 計	82	100.0	160,293	100.0	83	100.0	350,538	100.0

天候別火災発生件数

令和6年

月 天候	合 計	一 月	二 月	三 月	四 月	五 月	六 月	七 月	八 月	九 月	十 月	十一 月	十二 月
晴	68	8	7	10	6	5	4	3	6	7	3	4	5
曇	11		1	2		2		2		1			3
雨	4		1			1		1	1				
雪	0												
霧	0												
不 明	0												
合 計	83	8	9	12	6	8	4	6	7	8	3	4	8

風向別火災発生件数

令和6年

風向 種別	合 計	北	北北東	北東	東北東	東	東南東	南東	南南東	南	南南西	南西	西南西	西	西北西	北西	北北西	無 風	不 明
合 計	83	3	1	3	3	1	4	3	5	10	5	4	10	12	7	3	5	4	
建 物	42	1		2	3	1	2	1	1	3	3	2	5	6	5	2	3	2	
林 野	1		1																
車 両	2	1											1						
そ の 他	38	1		1			2	2	4	7	2	2	4	6	2	1	2	2	

火災の覚知方法

年 区 分 覚知別	令和5年					令和6年				
	合 計	建 物	林 野	車 両	そ の 他	合 計	建 物	林 野	車 両	そ の 他
合 計	82	39	2	2	39	83	42	1	2	38
火災報知専用電話(加入)	17	6	2		9	12	6			6
火災報知専用電話(携帯)	49	23			26	49	25	1	1	22
加 入 電 話	2			1	1	4				4
駆 込 み 通 報	0					1	1			
事 後 聞 知	13	10		1	2	15	9		1	5
そ の 他	1				1	2	1			1

原因別火災発生件数

令和6年

原因 月別	合	た	こ	焼	ス	炉	煙	電	電	配	火	マ	た	溶	取	火	放	放	そ	不
	計	こ	ろ	却	ト	・	突	機	灯	線	遊	ッ	き	接	入	火	火	火	の	明
合 計	83	5	4	1	6	1	1	4	2	6	2	0	18	1	2	5	3	3	11	8
1 月	8	1											2		1	2		1	1	
2 月	9				3								4			1				1
3 月	12	1			1	1							3	1	1	2			1	1
4 月	6		2							1			1						2	
5 月	8	1						1			1		2				1		1	1
6 月	4									1			1				1			1
7 月	6	1						1	1	1								1	1	
8 月	7		1				1						1				1		1	2
9 月	8	1		1					1	1			2						1	1
10 月	3							1											1	1
11 月	4		1					1					1						1	
12 月	8				2					2	1		1					1	1	
合 計	83	5	4	1	6	1	1	4	2	6	2	0	18	1	2	5	3	3	11	8
美濃加茂市	23		1		4	1		1	1	2	1		4	1		1			2	4
可児市	31	4	3		2		1		1	4	1		3		2	2	1	1	3	3
坂祝町	4												3					1		
富加町	0																			
川辺町	2												1						1	
七宗町	2																1	1		
八百津町	10	1						3					3			1			1	1
白川町	4												1			1			2	
東白川村	0																			
御嵩町	7			1									3				1		2	
合 計	83	5	4	1	6	1	1	4	2	6	2	0	18	1	2	5	3	3	11	8
建 物	42	2	4		6	1	1	3	2	6					2	1	1	1	5	7
林 野	1																		1	
車 両	2																		2	
そ の 他	38	3		1				1			2		18	1		4	2	2	3	1

過去5年間の火災推移

区分	火災件数 (件)				焼損棟数 (棟)				り災		焼損面積			死傷者(人)		損害額 (千円)					
	合	建	林	車	その他	全	半	部	ば	人員(人)	世	建床面積 (㎡)	建表面積 (㎡)	林野 (a)	死	負傷者	合	建	林	車	その他
年	計	物	野	両	他	焼	焼	焼	や						者	者	計	物	野		

可茂消防事務組合

令和2年	83	45	5	7	26	10	1	19	24	84	34	1,350	285	7	5	18	87,510	78,538		6,938	2,034
令和3年	75	38	6	7	24	14	3	12	19	51	21	1,201	384	34	7	5	60,306	54,859		2,733	2,714
令和4年	71	39	3	6	23	24	3	14	29	97	39	2,544	156	32	7	11	164,448	150,893		2,741	10,814
令和5年	82	39	2	2	39	23	8	17	21	87	40	1,993	241	18	4	24	160,293	158,087		903	1,303
令和6年	83	42	1	2	38	17	5	20	28	140	54	2,329	389	6	3	9	350,538	340,337		4,728	5,473

岐阜県 (概数)

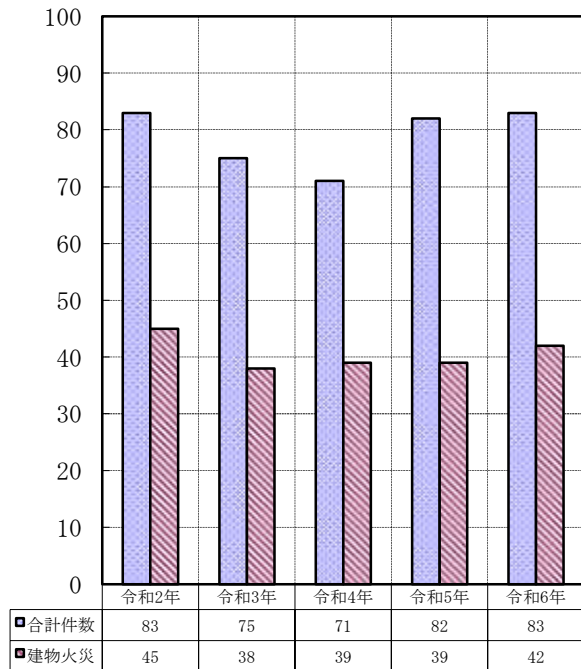
令和6年	675	370	12	68	274					320世帯	20,513	1,772	120	36	128	合計	1,889,024 (千円)
------	-----	-----	----	----	-----	--	--	--	--	-------	--------	-------	-----	----	-----	----	----------------

全国 (概数)

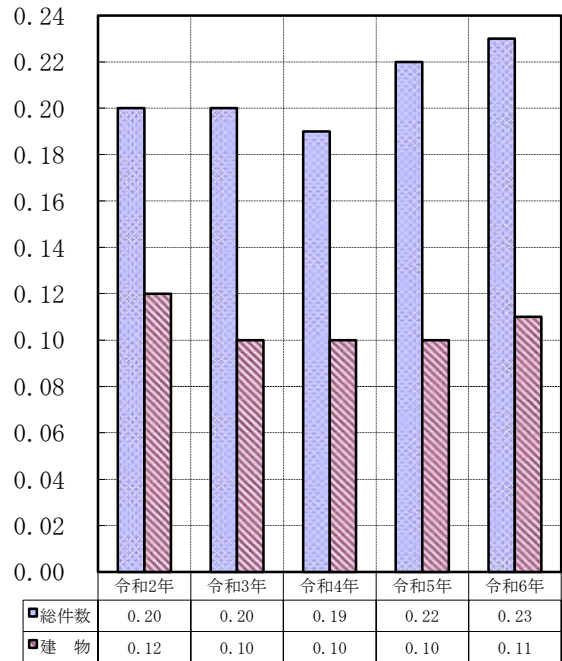
令和6年	37,036	20,908	833	3,538	11,757					18,364世帯	969,767	107,746	106,785	1,436	5,742	合計	9,289,540 (万円)
------	--------	--------	-----	-------	--------	--	--	--	--	----------	---------	---------	---------	-------	-------	----	----------------

グラフで見る過去5年間の火災推移

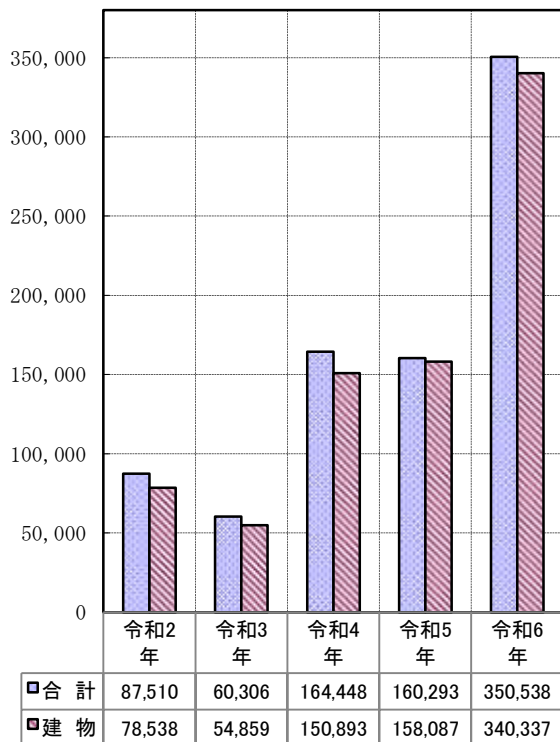
単位：件 火 災 件 数



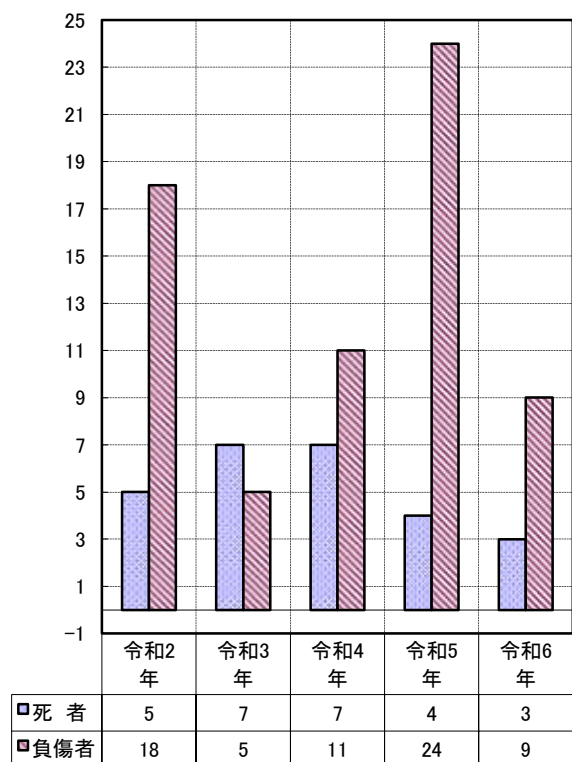
単位：件 一日当たりの火災件数



単位：千円 損 害 額



単位：人 死 傷 者



令和 6 年救急概況

〔出場件数〕

令和 6 年の救急出場件数は 10,785 件で、前年（10,720 件）に比べ 65 件の増加で過去最多の出場件数となりました。

救急車の出場については、1 日当たり約 29 回出場し、管内住民約 20 人に 1 人の割合で利用したことになります。

〔救急種別〕

救急種別では急病が 7,160 件で、全体の 66% を占めています。次いで、一般負傷 1,671 件、交通事故 700 件となっています。

他の種別については、労働災害 135 件、自損行為 87 件、運動競技 60 件、火災 29 件、加害 25 件、水難事故 10 件、その他 907 件となっています。

令和 6 年救助概況

〔出場件数〕

令和 6 年の救助出場件数は 90 件で、前年（83 件）に比べ 7 件の増加となりました。

〔救助種別〕

救助種別では、その他の事故 43 件で全体の 48% を占めています。その他の種別については、交通事故が 42 件、水難事故 5 件となっています。

市町村別救急出場等の状況

令和6年

市町村名 区 分		合 計	美 濃 加 茂 市	可 児 市	坂 祝 町	富 加 町	川 辺 町	七 宗 町	八 百 津 町	白 川 町	東 白 川 村	御 嵩 町	管 外
出 場 件 数		10,785	2,803	4,659	362	320	497	171	510	409	122	922	10
傷病者搬送件数		10,109	2,646	4,352	344	299	473	162	477	379	112	859	6
不 搬 送 件 数		657	150	298	16	21	24	9	33	29	10	63	4
医師資器材等搬送		19	7	9	2					1			
搬 送 人 員		10,168	2,656	4,379	348	303	474	164	479	379	114	866	6
出 場 件 数	火 災	29	8	12	1				5	2		1	
	自 然 災 害	1									1		
	水 難 事 故	10	1			1	3	1	2	2			
	交 通 事 故	700	187	296	28	25	39	10	18	24	5	63	5
	労 働 災 害	135	31	34	5	10	8	2	5	8	3	29	
	運 動 競 技	60	11	25	2	3	2	1	7	2		7	
	一 般 負 傷	1,671	391	739	53	49	64	32	82	61	16	183	1
	加 害	25	6	15					1	1		2	
	自 損 行 為	87	24	36	2	1	6	2	4	2		10	
	急 病	7,160	1,795	3,103	258	228	350	117	365	253	86	601	4
	そ の 他	907	349	399	13	3	25	6	21	54	11	26	

覚知別救急出場状況

令和6年

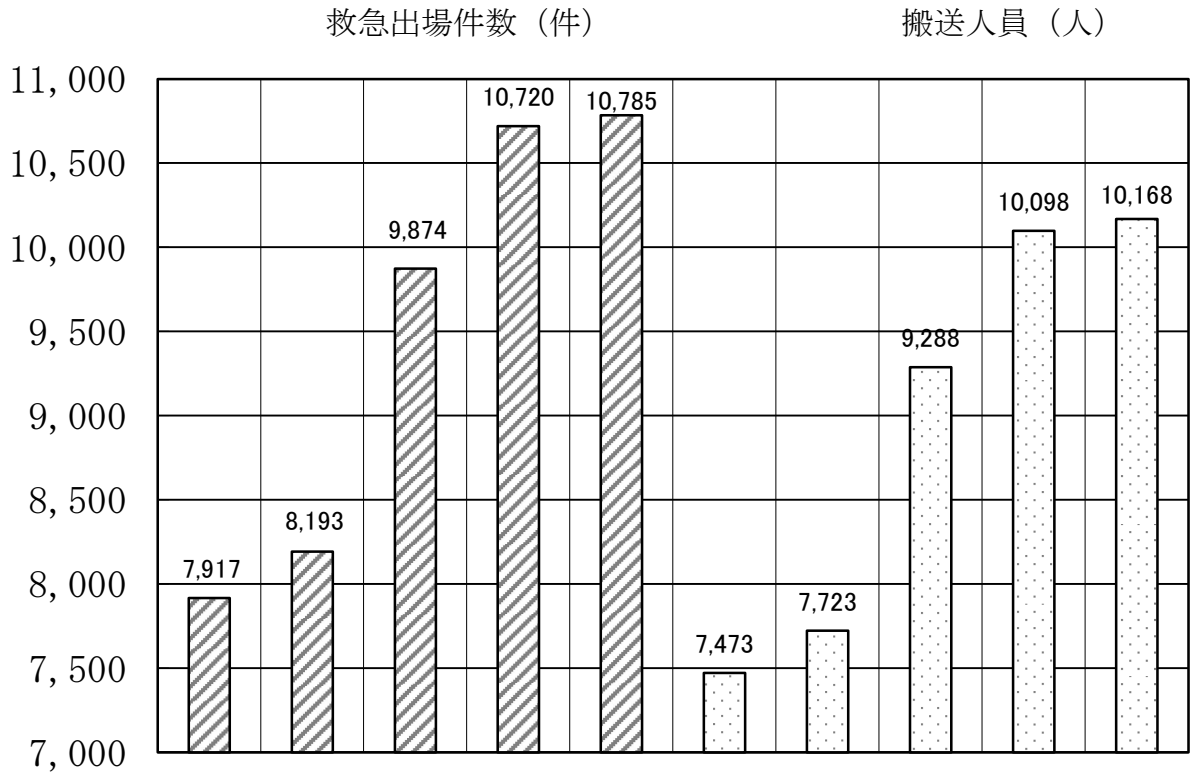
月 別 覚知別	合 計	一 月	二 月	三 月	四 月	五 月	六 月	七 月	八 月	九 月	十 月	十一 月	十二 月
合 計	10,785	1,033	822	901	792	779	817	998	972	859	789	836	1,187
119(専用電話)	3,361	345	245	290	257	242	232	294	306	258	252	253	387
119(携帯電話)	5,811	509	449	476	428	413	450	550	522	485	428	461	640
一般加入電話	1,488	175	114	126	98	119	122	136	130	104	104	107	153
駆 込 み 通 報	86	4	10	5	6	5	6	10	8	7	5	15	5
そ の 他	39		4	4	3		7	8	6	5			2

月別救急出場等の状況

令和6年

月 区 分		合 計	一 月	二 月	三 月	四 月	五 月	六 月	七 月	八 月	九 月	十 月	十一 月	十二 月	
救 急 出 場 件 数	合 計	10,785	1,033	822	901	792	779	817	998	972	859	789	836	1,187	
	火 災	29	1	2	3		3	1	2	4	5	4	3	1	
	自然災害	1					1								
	水難事故	10						6	1	2			1		
	交通事故	700	52	48	57	59	58	64	51	50	69	55	65	72	
	労働災害	135	11	10	11	10	12	11	15	13	12	13	10	7	
	運動競技	60		2	7	4	5	10	9	4	6	7	4	2	
	一般負傷	1,671	150	130	147	126	124	126	147	112	128	138	155	188	
	加 害	25	1	5	1	4		4	1	2	3	1		3	
	自損行為	87	7	9	5	8	6	9	8	9	9	7	3	7	
	急 病	7,160	716	558	583	519	505	513	694	702	546	500	524	800	
	そ の 他	907	95	58	87	62	65	73	70	74	81	64	71	107	
搬 送 人 員	合 計		10,168	957	774	849	749	733	767	962	913	805	746	798	1,115
	死 亡	男	72	11	8	9	5	4	3	4	3	3	5	6	11
		女	55	7	5	5	4	3	1	2	1	3	5	7	12
	重 篤	男	107	14	8	7	5	7	5	17	5	7	9	8	15
		女	63	8	3	6	4	4	6	7	2	3	3	3	14
	重 症	男	563	57	46	53	32	36	48	53	52	51	30	44	61
		女	520	48	41	50	44	40	36	35	28	31	43	45	79
	中 等 症	男	2,687	238	206	241	222	187	189	240	236	225	201	220	282
		女	2,503	224	169	186	199	196	197	248	238	210	184	188	264
	軽 症	男	1,899	170	154	149	130	122	149	190	189	156	128	147	215
		女	1,699	180	134	143	104	134	133	166	159	116	138	130	162
	そ の 他	男	0												
		女	0												
	計	男	5,328	490	422	459	394	356	394	504	485	442	373	425	584
		女	4,840	467	352	390	355	377	373	458	428	363	373	373	531

過去5年間の救急推移



		救 急 出 場 件 数					搬 送 人 員				
		令和2年	令和3年	令和4年	令和5年	令和6年	令和2年	令和3年	令和4年	令和5年	令和6年
合 計		7,917	8,193	9,874	10,720	10,785	7,473	7,723	9,288	10,098	10,168
事 故 種 別	火 災	43	30	36	39	29	16	7	10	16	6
	自 然 災 害					1					
	水 難 事 故	12	13	11	8	10	3	2	3	3	4
	交 通 事 故	675	637	700	700	700	700	588	653	677	663
	労 働 災 害	124	122	140	141	135	122	122	138	137	134
	運 動 競 技	36	37	59	72	60	36	36	59	71	59
	一 般 負 傷	1,170	1,275	1,450	1,568	1,671	1,141	1,234	1,408	1,512	1,620
	加 害	14	16	23	19	25	12	14	19	20	14
	自 損 行 為	89	85	114	104	87	61	64	86	75	63
	急 病	4,991	5,157	6,511	7,283	7,160	4,717	4,888	6,147	6,867	6,752
	そ の 他	763	821	830	786	907	665	768	765	720	853
1 日 平 均		22	23	27	29	30	20	21	25	28	28
1 ヶ 月 平 均		660	683	823	893	899	623	644	774	841	847
管内人口に対する割合		28人に1件	27人に1件	23人に1件	21人に1件	20人に1件	30人に1人	29人に1人	24人に1人	21人に1人	22人に1人

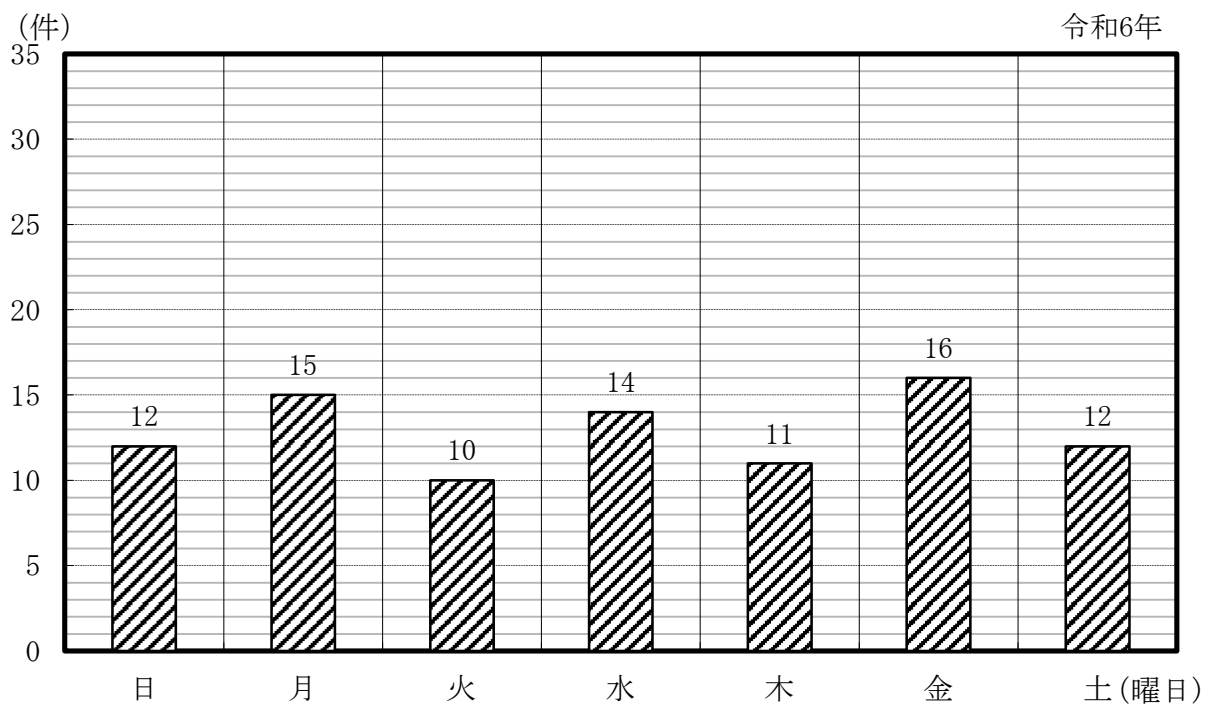
市町村別救助出場状況

令和6年

事故種別 市町村名	火災	交通事故	水難事故	自然災害	機械による事故	建物等による事故	ガス及び酸欠事故	破裂事故	その他	合計
美濃加茂市		8							7	15
可児市		15							20	35
坂祝町		1							4	5
富加町		3								3
川辺町		5							2	7
七宗町		2	1							3
八百津町		1	2						3	6
白川町		3	2						2	7
東白川村									2	2
御嵩町		3							2	5
管外		1							1	2
合計	0	42	5	0	0	0	0	0	43	90

曜日別救助出場件数

令和6年



事故種別救助活動状況

令和6年

事故種別 区 分	火 災	交通事故	水難事故	自然災害	機械に よる事故	建物等 による事故	ガス及び 酸欠事故	破裂事故	その他	合 計
出場件数		42	5						43	90
活動件数		25	5						29	59
救助人員		27	3						27	57

月別救助出場状況

令和6年

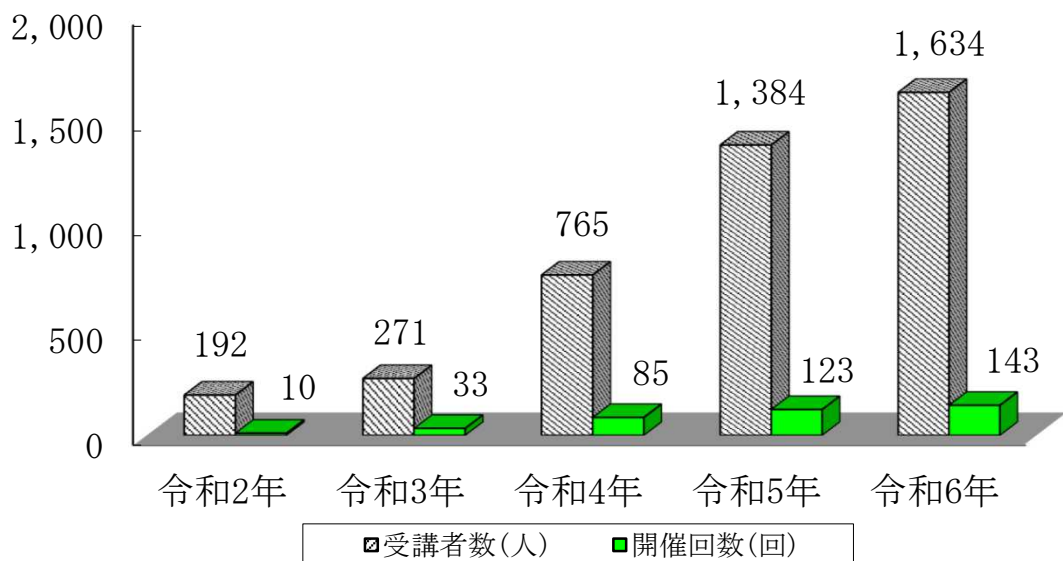
事故種別 区 分	火 災	交通事故	水難事故	自然災害	機械に よる事故	建物等 による事故	ガス及び 酸欠事故	破裂事故	その他	合 計
1 月		3							3	6
2 月		1							2	3
3 月		4							4	8
4 月		3							5	8
5 月		5							3	8
6 月		2	3						4	9
7 月		4							1	5
8 月		2	2						4	8
9 月		7							5	12
10月		2							6	8
11月		5							4	9
12月		4							2	6
合 計		42	5						43	90

普通救命講習受講状況

令和6年

		1月	2月	3月	4月	5月	6月	7月	8月	9月	10月	11月	12月	合計
令和2年	受講者合計	106	31								18	37		192
	開催回数	6	2								1	1		10
令和3年	受講者合計			9	21			37	71		30	80	23	271
	開催回数			2	2			4	8		4	11	2	33
令和4年	受講者合計	16		3	2	44	107	151	107	88	116	83	48	765
	開催回数	2		3	1	6	10	16	14	9	10	9	5	85
令和5年	受講者合計	12	63	84	114	111	133	177	96	90	201	111	192	1,384
	開催回数	1	8	9	10	14	10	11	8	8	21	10	13	123
令和6年	官 公 庁		50	15	6		58	113	25	21			52	340
	消 防 団	48		23	33			11		26	16	24		181
	自 治 会										12			12
	事 業 所	65	36	59	29	76	121	65	26	73	26	42	31	649
	学校関係				29		66	30	78	4	20	29		256
	各種団体		32		8	48					18	5	24	135
	一般公募					9			31				21	61
	受講者合計	113	118	97	105	133	245	219	160	124	92	100	128	1,634
	開催回数	6	10	10	11	15	17	19	12	14	10	10	9	143

過去5年間の普通救命講習状況



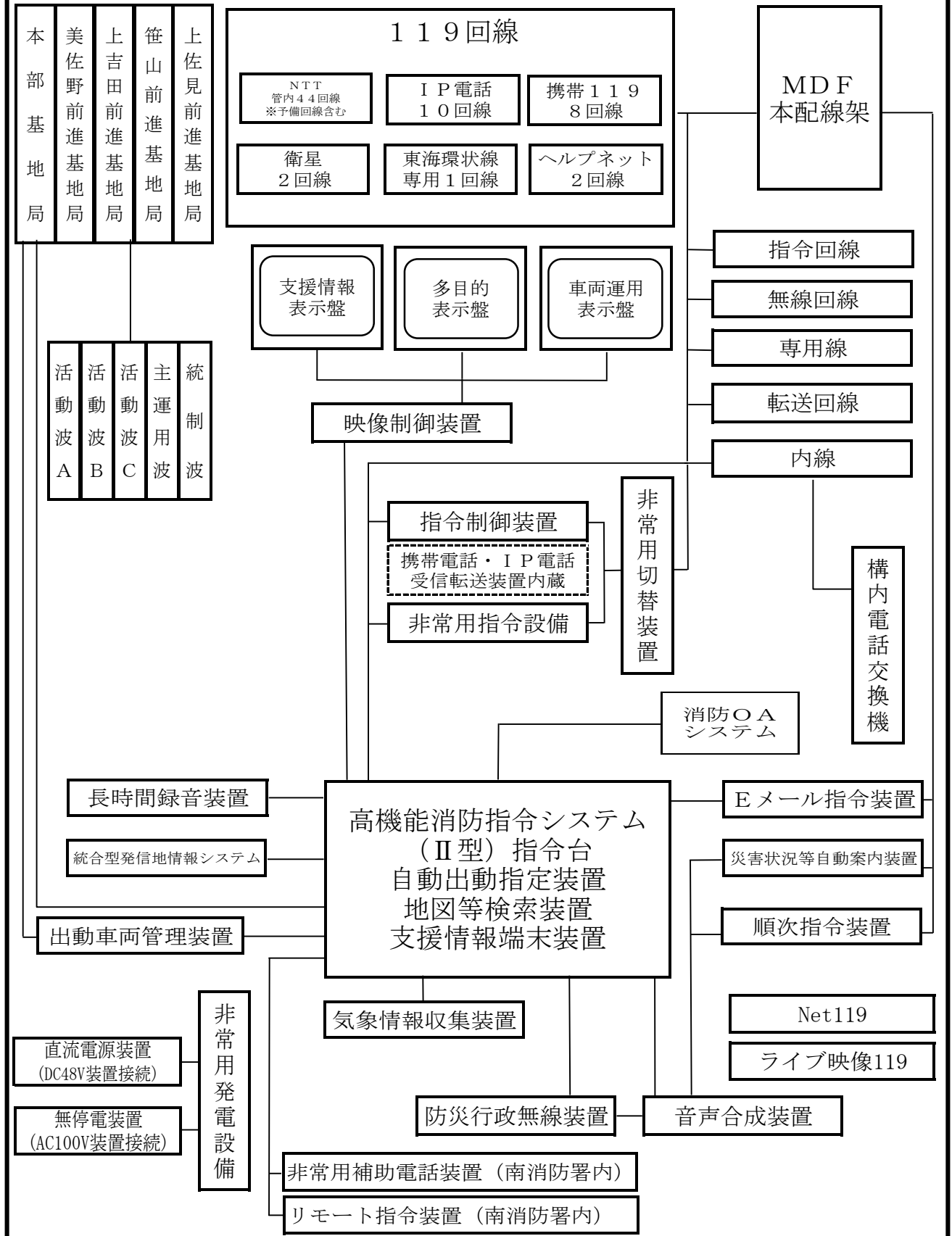
通 信 施 設 状 況

令和7年4月1日現在

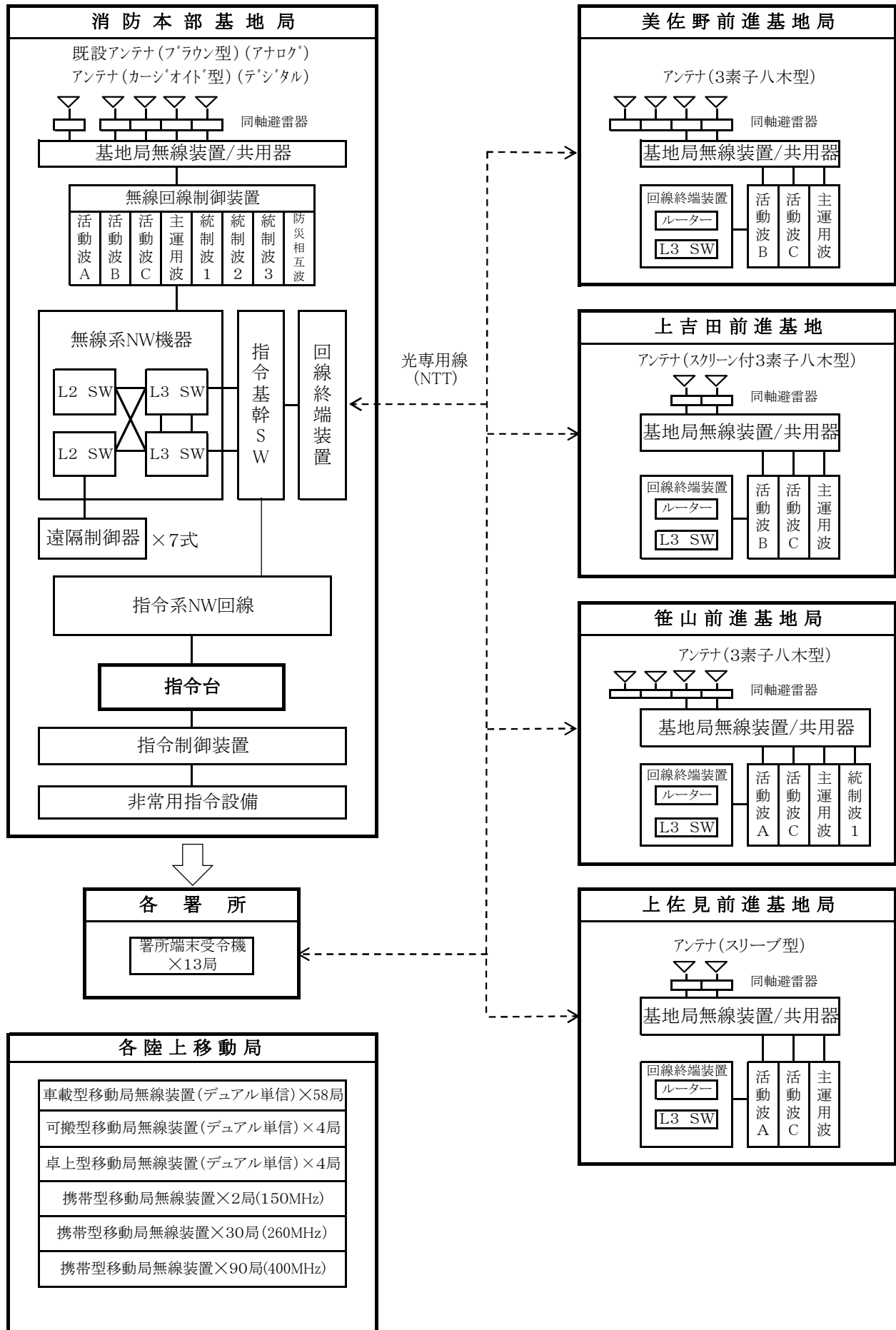
署所及び基地局				消防本部	救急ワークステーション	中消防署	中消防署中央分署	中消防署富加出張所	中消防署川辺出張所	中消防署八百津出張所	南消防署	南消防署東可児分遣所	南消防署西可児分署	南消防署御嵩分署	東消防署	東消防署東白川分遣所	東消防署七宗出張所	美佐野前進基地局	上吉田前進基地局	笹山前進基地局	上佐見前進基地局	計
区 分																						
消防緊急通信指令施設	指令台(3) 指揮台(1)	自動出動指定装置	2																			2
			地図等検索装置	4																		4
			支援情報端末装置	4																		4
	指令装置	無線統制台	1																			1
		出動車両運用管理装置	2																			2
		統合型発信地情報システム	1																			1
		指令制御装置	1																			1
		非常用指令設備	1																			1
		非常用切替装置	3																			3
		システム監視装置	1																			1
		Eメール指令装置	1																			1
		自動・地図データメンテナンス装置	1																			1
		表示盤端末装置	2																			2
		長時間録音装置	1																			1
		署所端末装置		1	1	1	1	1	1	1	1	1	1	1	1	1	1					13
		リモート指令装置								1												1
		指令情報出力装置		1	1	1	1	1	1	1	1	1	1	1	1	1	1					13
		駆け込み通報装置		1	1	1	1	1	1	1	1	1	1	1	1	1	1					13
	映像指令	気象情報収集装置	1												1							2
		映像制御装置	1																			1
		多目的情報表示盤	1																			1
		車両運用表示盤	1																			1
		支援情報表示盤	1																			1
	音声指令	音声合成装置	1																			1
		順次指令装置	1																			1
		災害情報等自動案内装置	1																			1
		非常用発電設備	1															1	1	1	1	5
		直流電源装置	1															1	1	1	1	5
	車両管理施設	無停電電源装置	1	1	1	1	1	1	1	1	1	1	1	1	1	1	1					14
		署所表示盤			1						2		1									4
		A V M 端末装置	2	1	10	3	3	3	3	11	2	3	3	3	5	2	3					54
		G P S 受信装置	2	1	10	3	3	3	3	11	2	3	3	3	5	2	3					54
		車外設定端末装置	2		8	2	2	2	2	8	2	2	2	2	2	2	2					38
	署所用無線受令装置				1	1	1	1	1	1	1	1	1	1	1	1	1					13

署所及び基地局 区 分			消防本部	救急ワークステーション	中消防署	中消防署中央分署	中消防署富加出張所	中消防署川辺出張所	中消防署八百津出張所	南消防署	南消防署東可児分遣所	南消防署西可児分署	南消防署御嵩分署	東消防署	東消防署東白川分遣所	東消防署七宗出張所	美佐野前進基地局	上吉田前進基地局	笹山前進基地局	上佐見前進基地局	計	
無線設備	基地局		1														1	1	1	1	5	
	陸上移動局	卓上型（５Ｗ）、アナログ（１０Ｗ）	1			1					1				1							4
		可搬型（５Ｗ）、アナログ（１０Ｗ）	1		1						1				1							4
		車載型（５Ｗ）、アナログ（１０Ｗ）	4	1	11	3	3	3	3	3	11	2	3	3	5	2	3					57
		車載型（５Ｗ）			1																	1
		携帯型260MHz（１Ｗ）	2	1	4	2	2	2	2	2	4	1	2	2	3	1	2					30
		携帯型150MHz（５Ｗ）			2																	2
		携帯型400MHz（１Ｗ）	1	3	16	7	5	5	5	5	16	3	7	7	7	3	5					90
	M C A 無線	1	1	1	1	1	1	1	1	1	1	1	1								11	
119	N T T	1 1 9 回線	44																		44	
		衛星 1 1 9 回線	2																		2	
	I P 1 1 9 回線		10																		10	
	携帯電話	1 1 9回線(4通信事業者)	8																		8	
		転送回線	1																		1	
	N e t 1 1 9		1																		1	
	ライブ映像 1 1 9		1																		1	
	ヘルプネット		2																		2	
	ファックス 1 1 9		1																		1	
	東海環状線専用電話		1																		1	
電話	I P - P B X 電話交換設備		1																		1	
	I N S 回線等		7	2	3	2	1	1	1	3	1	2	2	3	1	1					30	
	N T T - L T E 回線		1																		1	
	携帯電話機		4	1	6	3	2	2	2	6	2	3	3	3	2	2					41	
	衛星電話		1		1	1				1				1	1	1					7	
	指令台収容	加入電話回線	1																		1	
		順次指令回線	2																		2	
災害状況等自動案内回線		1																		1		

指令施設系統図



無線回線系統図



119番受信状況

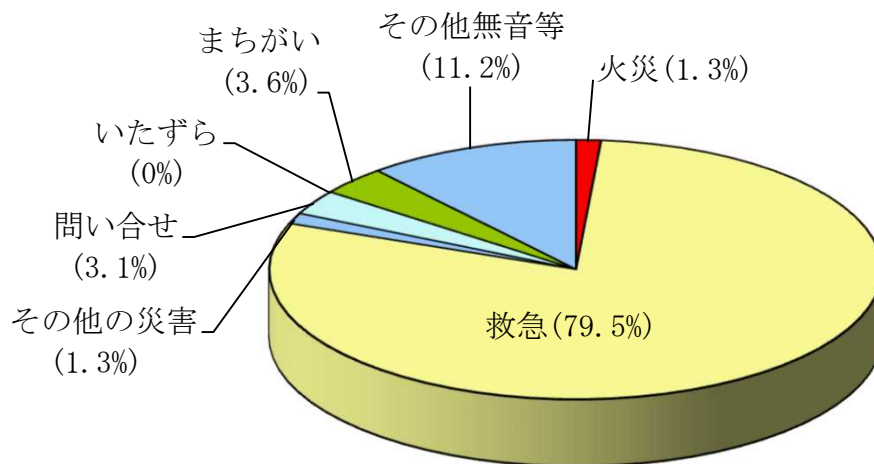
119番には、有線系119番と移動体系（携帯電話等）119番があり、移動体系119番については可茂消防本部管内及び隣接市町村の一部からの通報を受信しています。

119番総受信件数

令和6年

	1月	2月	3月	4月	5月	6月	7月	8月	9月	10月	11月	12月	合計
火災	12	12	45	10	12	3	11	15	12	15	15	6	168
救急	979	780	859	742	734	771	939	933	805	737	777	1,130	10,186
その他の災害	14	5	15	11	17	20	11	11	15	18	17	18	172
問い合わせ	45	28	21	22	33	37	41	44	33	30	23	37	394
いたずら									1				1
まちがい	25	34	23	49	47	35	42	40	50	45	37	32	459
その他無音等	132	111	139	91	117	105	148	140	105	113	115	123	1,439
試験	96	101	159	95	127	122	99	60	150	139	185	149	1,482
合計	1,303	1,071	1,261	1,020	1,087	1,093	1,291	1,243	1,171	1,097	1,169	1,495	14,301

119番通報種別の割合（ただし試験は除く）



有線系119番（IP電話を含む）受信件数

令和6年

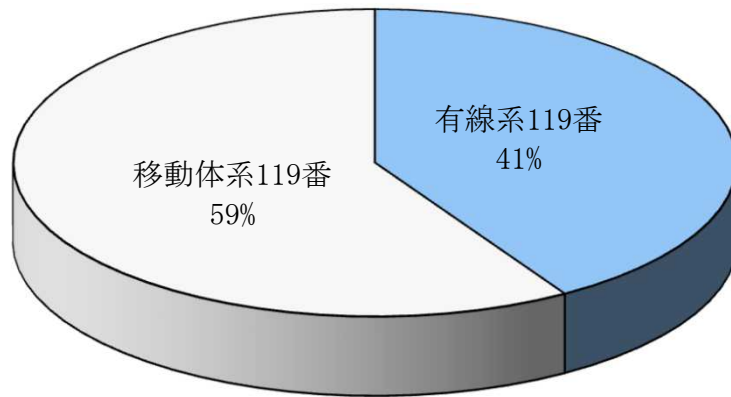
	1月	2月	3月	4月	5月	6月	7月	8月	9月	10月	11月	12月	合計
火災	8	8	19	4	3	1	2	6	5	4	4	3	67
救急	486	345	397	336	335	337	400	420	338	328	336	514	4,572
その他の災害	1		2	2	4	3	3	3	2	6	3	2	31
問い合わせ	15	10	7	7	12	10	18	14	5	12	6	10	126
いたずら													0
まちがい	9	5	5	17	3	8	10	9	10	9	5	5	95
その他無音等	31	41	44	31	30	25	29	46	29	33	20	35	394
試験	85	95	147	89	123	115	87	55	128	117	157	133	1,331
合計	635	504	621	486	510	499	549	553	517	509	531	702	6,616

移動体系 119 番受信件数（可茂消防分）

令和6年

	1月	2月	3月	4月	5月	6月	7月	8月	9月	10月	11月	12月	合計
火災	4	4	26	6	9	2	9	9	7	11	11	3	101
救急	493	435	462	406	399	434	539	513	467	409	441	616	5,614
その他の災害	13	5	13	9	13	17	8	8	13	12	14	16	141
問い合わせ	30	18	14	15	21	27	23	30	28	18	17	27	268
いたずら									1				1
まちがい	16	29	18	32	44	27	32	31	40	36	32	27	364
その他無音等	101	70	95	60	87	80	119	94	76	80	95	88	1,045
試験	11	6	12	6	4	7	12	5	22	22	28	16	151
合計	668	567	640	534	577	594	742	690	654	588	638	793	7,685

有線系119番と移動体系119番の受信割合
(ただし試験は除く)

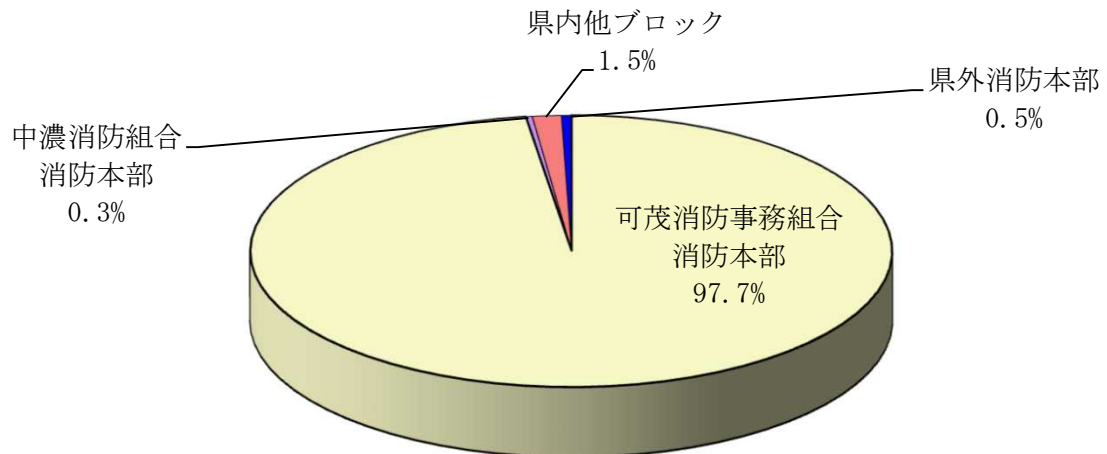


移動体系 119 番転送・伝達件数

令和6年

可茂消防事務組合	中濃消防組合	郡上市消防本部	県内他ブロック	県外消防本部	合計
7,362	24	0	110	38	7,534

移動体系119番の受信（ただし試験は除く）及び転送・伝達割合
(可茂消防以外は転送・伝達)



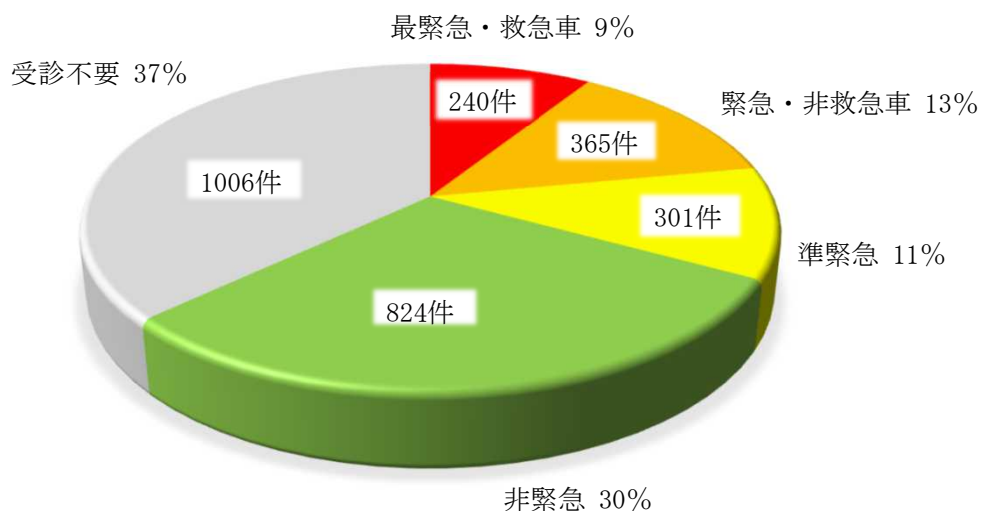
救急安心センターぎふ(#7119)利用状況

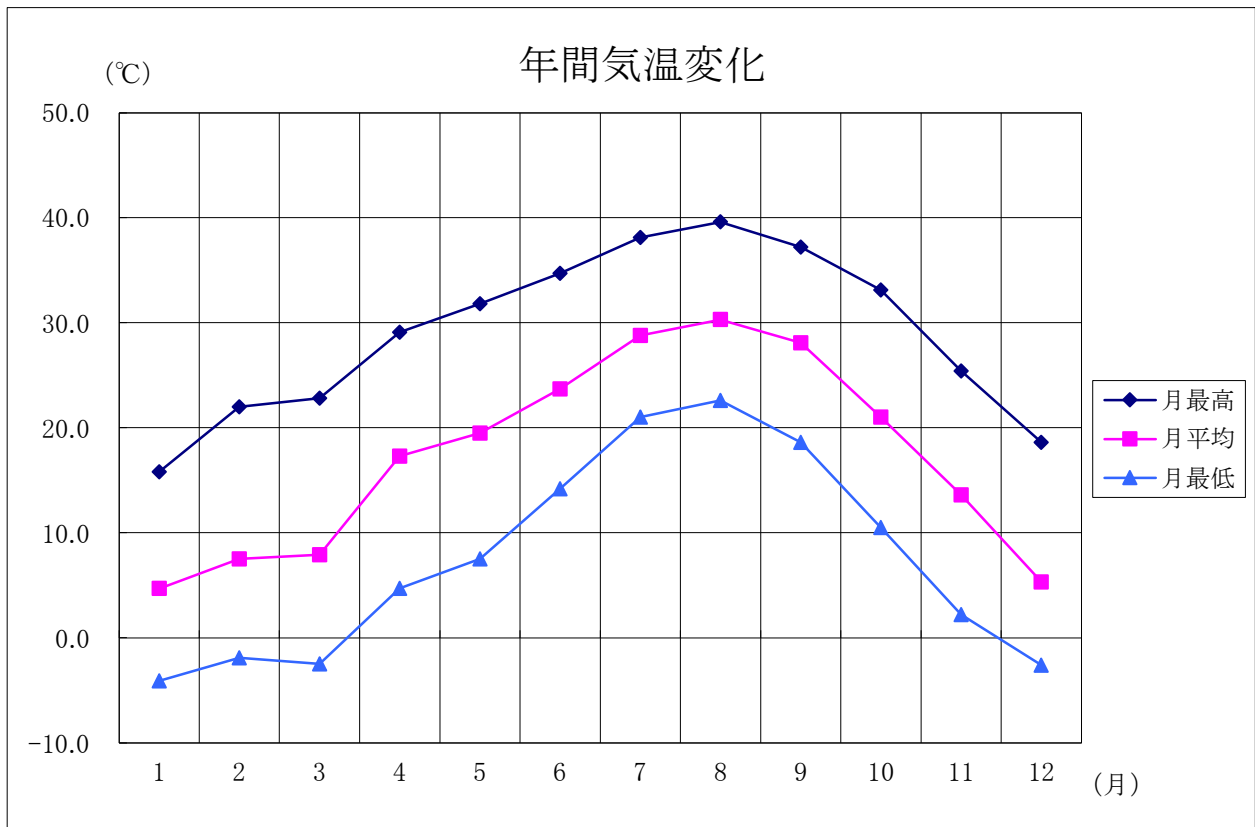
令和5年10月1日から、岐阜県全域で救急電話相談窓口 救急安心センターぎふ(#7119)の運用が開始されています。

令和6年

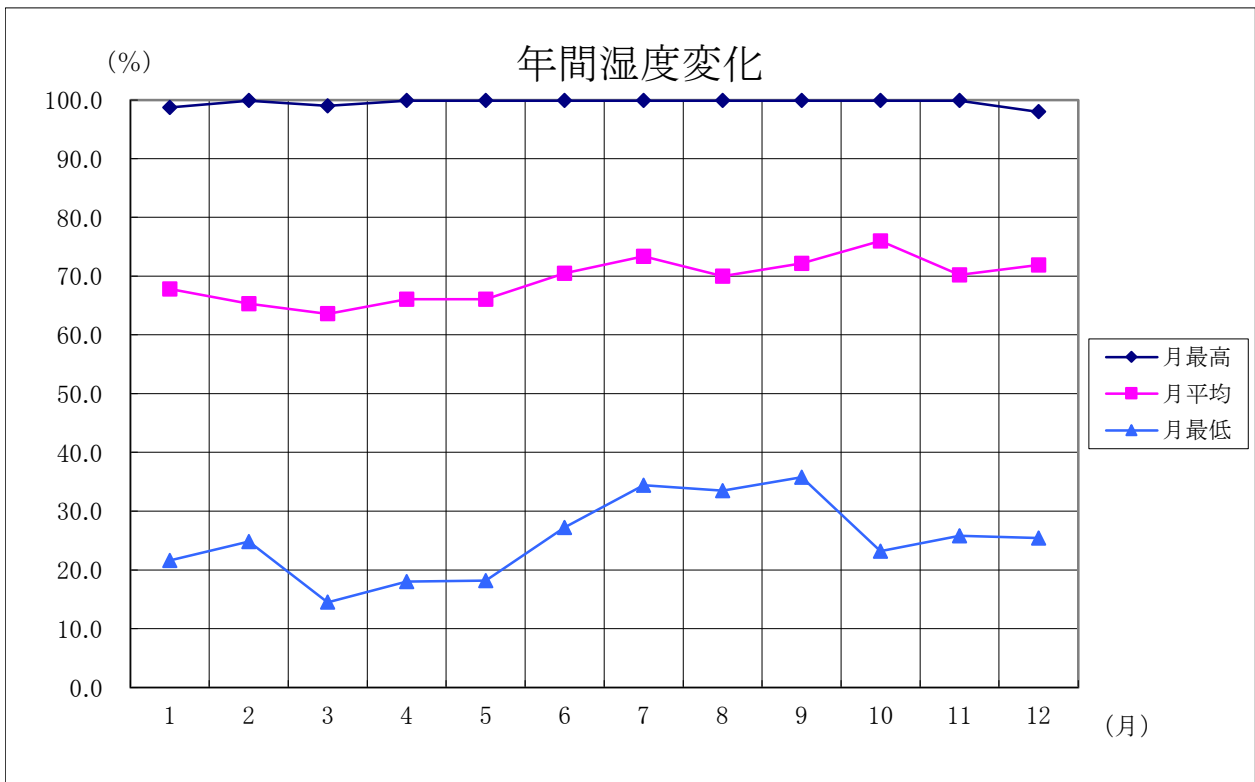
月別 市町村別		令和5年												
		合 計	一 月	二 月	三 月	四 月	五 月	六 月	七 月	八 月	九 月	十 月	十一 月	十二 月
合 計		2,736	258	258	206	185	206	258	297	251	214	160	186	257
美濃加茂市		674	89	105	65	43	50	56	65	44	45	30	38	44
可 児 市		1,551	125	105	108	105	118	150	168	152	139	96	119	166
坂 祝 町		68	9	9	8	4	2	4	8	6	1	6	5	6
富 加 町		44	6	4	1	2	2	2	5	2	5	4	4	7
川 辺 町		72	3	12	4	7	4	8	9	9	6	4	2	4
七 宗 町		14	4			1	2	2	2	1	1	1		
八 百 津 町		85	3	12	3	4	6	11	12	5	8	6	4	11
白 川 町		28	1	2	2	3	2	2	3	6		1	2	4
東 白 川 村		8	1	1		1		1	2			1		1
御 嵩 町		192	17	8	15	15	20	22	23	26	9	11	12	14

緊急度の割合

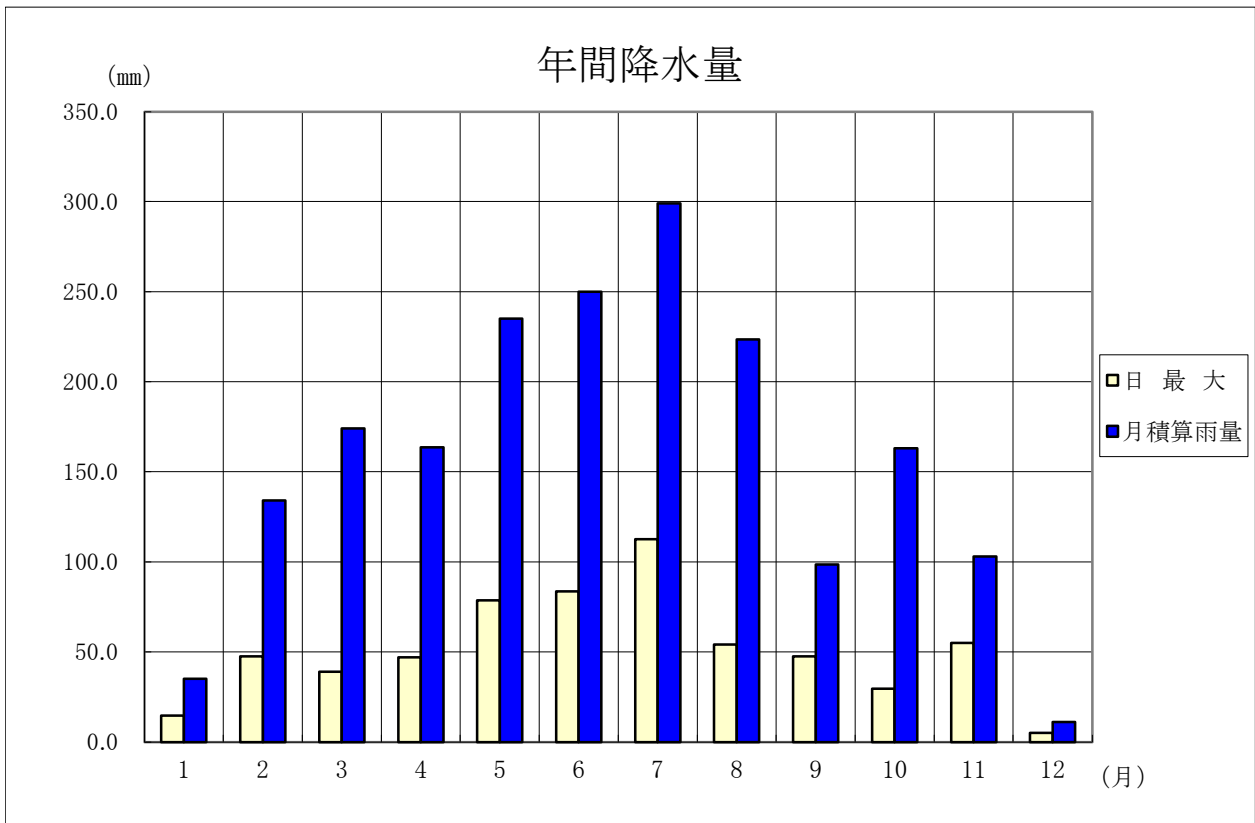




月	1	2	3	4	5	6	7	8	9	10	11	12
月最高	15.8	22.0	22.8	29.1	31.8	34.7	38.1	39.6	37.2	33.1	25.4	18.6
月平均	4.7	7.5	7.9	17.3	19.5	23.7	28.8	30.3	28.1	21.0	13.6	5.3
月最低	-4.1	-1.9	-2.5	4.7	7.5	14.2	21.0	22.6	18.6	10.5	2.2	-2.6

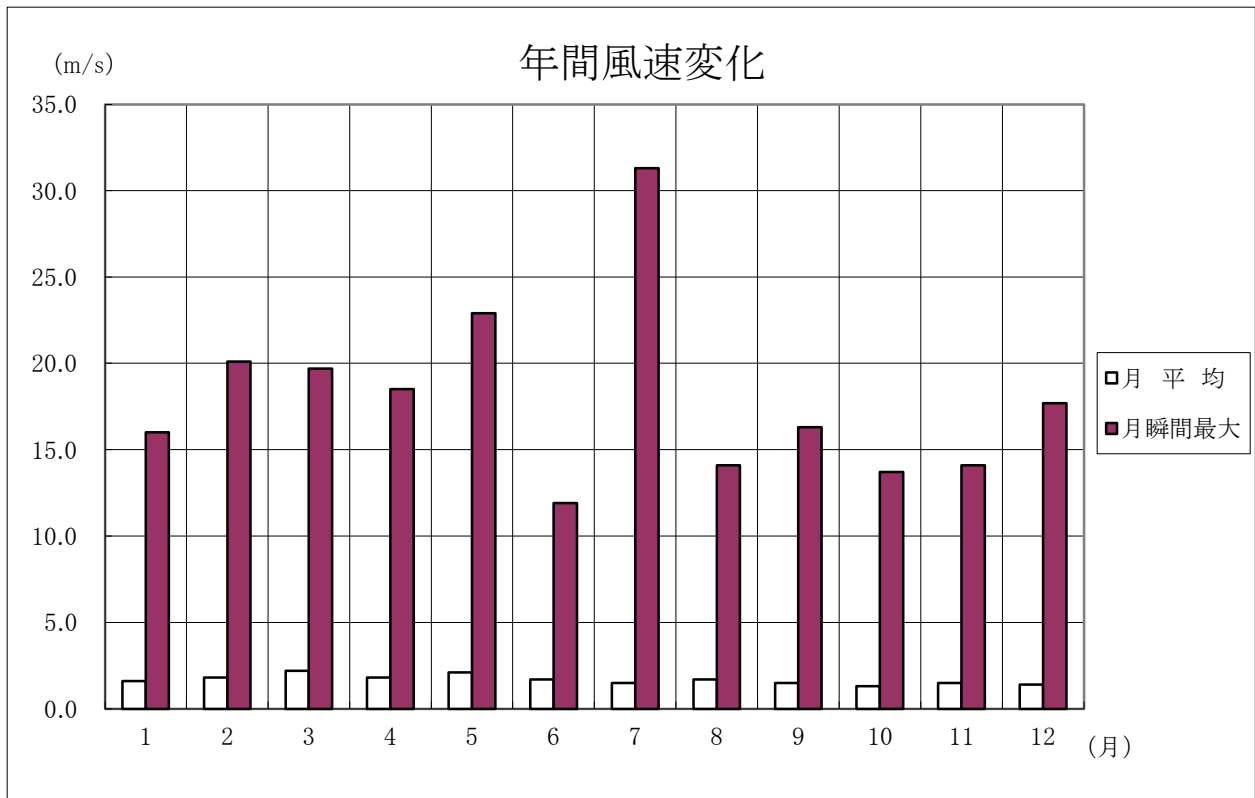


月	1	2	3	4	5	6	7	8	9	10	11	12
月最高	98.7	99.9	99.0	99.9	99.9	99.9	99.9	99.9	99.9	99.9	99.9	98.0
月平均	67.8	65.3	63.6	66.1	66.1	70.5	73.4	70.0	72.2	76.0	70.2	71.9
月最低	21.6	24.8	14.5	18.0	18.2	27.2	34.4	33.5	35.8	23.2	25.8	25.4

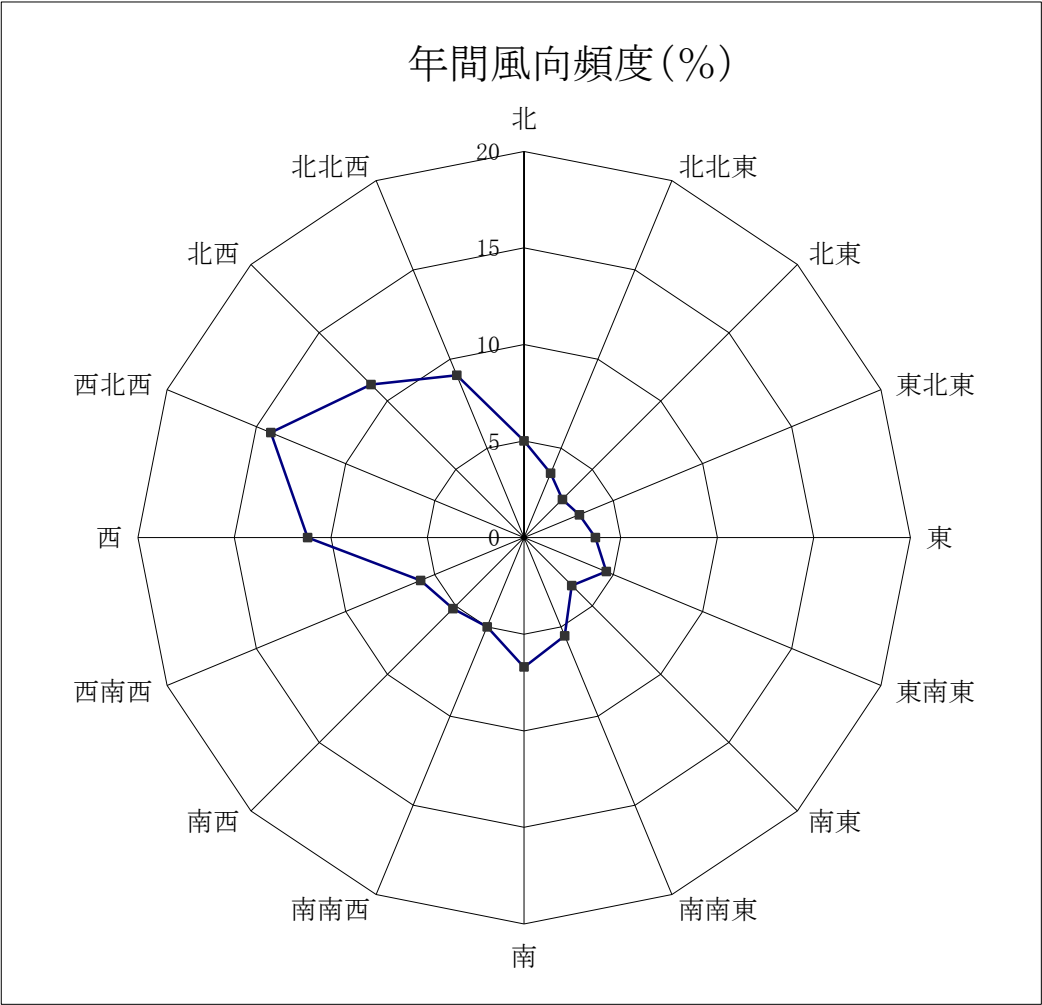


月	1	2	3	4	5	6	7	8	9	10	11	12
日最大	14.5	47.5	39.0	47.0	78.5	83.5	112.5	54.0	47.5	29.5	55.0	5.0
月積算雨量	35.0	134.0	174.0	163.5	235.0	250.0	299.0	223.5	98.5	163.0	103.0	11.0

総雨量 1890 mm



月	1	2	3	4	5	6	7	8	9	10	11	12
月平均	1.6	1.8	2.2	1.8	2.1	1.7	1.5	1.7	1.5	1.3	1.5	1.4
月瞬間最大	16.0	20.1	19.7	18.5	22.9	11.9	31.3	14.1	16.3	13.7	14.1	17.7



令和6年 (%)

北	北北東	北東	東北東	東	東南東	南東	南南東	
5	3.6	2.8	3.1	3.7	4.6	3.5	5.5	
南	南南西	南西	西南西	西	西北西	北西	北北西	静穩
6.7	5	5.2	5.8	11.2	14.2	11.2	9.1	7.2

消 防 団 現 勢

令和7年4月1日現在

区 分		市町村名		美濃加茂市	可児市	坂祝町	富加町	川辺町	七宗町	八百津町	白川町	東白川村	御嵩町
		合 計											
分 団 数		40		8	4	2	2	4	4	6	5	1	4
定 員		2,153		293	343	100	103	174	170	300	350	150	170
実 員	(男)	1,942		268	276	92	103	171	155	284	288	98	160
	(女)			15	13				9				10
階級別人員	団 長	10		1	1	1	1	1	1	1	1	1	1
	副 団 長	26		3	3	2	2	3	2	3	3	2	3
	分 団 長	57		8	5	2	2	5	4	6	10	11	4
	副 分 団 長	51		8		2	3	9	4	6	14	1	4
	部 長	92		8	16			9	9	10	19	5	16
	班 長	255		28	65	7	11	34	17	23	41	9	20
	団 員	1,331		227	199	78	71	103	127	164	200	69	93
消防ポンプ(台)	水槽付ポンプ自動車	1				1					0		
	普通ポンプ自動車	47		8	18	1	2	2	3	5	1	2	5
	小型動力ポンプ積載車	102		16		6	9	6	14	21	20	9	1
	小型動力ポンプ	100		16	16	7	8	7	14	2	20	9	1
ホ ー ス (本)		2,955		360	400	275	212	240	250	640	210	200	168

機 能 別 消 防 団 現 勢

令和7年4月1日現在

区 分		市町村名		美濃加茂市	可児市	坂祝町	富加町	川辺町	七宗町	八百津町	白川町	東白川村	御嵩町
		合 計											
制度を導入している消防団数		7		1			1	1	1	1	1		1
制度を導入予定の消防団数		2				1						1	
制度の導入予定のない消防団数		1			1								
機能別消防分団数		27		8				4	1	6	4		4
機能別消防団員数		287		115			13	7	4	71	48		29

市町村消防団・報酬等の状況

令和7年4月1日現在

市町村 区 分		美濃加茂市	可児市	坂祝町	富加町	川辺町	七宗町	八百津町	白川町	東白川村	御嵩町
報酬 (年額) 円	団 長	100,000	100,000	160,000	140,000	140,000	137,000	143,000	156,000	135,000	90,000
	副 団 長	80,000	80,000	130,000	110,000	107,000	107,000	102,000	126,000	100,000	70,000
	分 団 長	70,000	70,000	90,000	80,000	76,000	78,000	82,000	96,000	73,000	50,500
	副分団長	60,000		70,000	60,000	54,000	50,000	52,000	66,000	45,500	45,500
	部 長	55,000	50,000			45,000	39,000	43,000	60,000	40,000	37,000
	班 長	45,000	38,000	55,000	38,000	40,000	37,000	40,000	48,000	37,000	37,000
	団 員	38,000	37,000	50,000	36,500	36,500	36,500	36,500	42,000	36,500	36,500
	機 能 別 消 防 団	各階級による			18,250	25,000		I 類 15,000 II 類 10,000	15,000		12,500
出動手当(一回当たり) 円	水 火 災	4時間未満 4,000 4時間以上 8,000 4時間ごとに 4,000加算	2時間以下 2,000 2時間～4時間 4,000 4時間～8時間 8,000 1日 24,000	4時間未満 4,000 4時間以上 8,000	4時間未満 4,000 4時間以上 8,000	4時間未満 4,000 4時間以上 8,000 8時間以上 12,000	4時間未満 4,000 4時間以上 8,000	4時間以内 4,000 4時間以上 8時間以内 8,000	4時間未満 4,000 4時間以上 8,000 8時間超過の場合 は1時間ごとに 1,000加算	4時間未満 4,000 4時間以上 8,000	4時間未満 4,000 4時間以上 8,000
	警 戒	4時間未満 2,000 4時間以上 4,000 4時間ごとに 2,000加算	8時間以下 3,000 8時間超 6,000	4時間未満 4,000 4時間以上 8,000	2,000	2,000	4時間未満 4,000 4時間以上 8,000	2,000	4時間未満 4,000 4時間以上 8,000 8時間超過の場合 は1時間ごとに 1,000加算	1,500	4時間未満 4,000 4時間以上 8,000
	訓 練	4時間未満 2,000 4時間以上 4,000 4時間ごとに 2,000加算	2,000	2,500	2,000	2,000	1,700	2,000	年額 6,000 (千円)	1,300	1,800
	ラッパ隊	1,200		2,500	1,000	2,000	1,700	2,000	年額 280 (千円)	1,300	1,800
	そ の 他	2,000			2,000		1,700			1,300	5,000

市町村別消防用水の概況

令和7年4月1日現在

水利区分 市町村名	合 計 (A+B+C)	消 火 栓			防 火 水 そ う 及 び 井 戸												そ の 他			
		小 計 (A)	公 設	私 設	小 計 (B)				公 設				私 設				小 河 川 溝 計 (C)	河 川 溝 等	プ ル	池
					防火水そう		井 戸		防火水そう		井 戸		防火水そう		井 戸					
					4 0 m ³	2 0 m ³	4 0 m ³	2 0 m ³	4 0 m ³	2 0 m ³	4 0 m ³	2 0 m ³	4 0 m ³	2 0 m ³	4 0 m ³	2 0 m ³				
					4 0 m ³	2 0 m ³	4 0 m ³	2 0 m ³	4 0 m ³	2 0 m ³	4 0 m ³	2 0 m ³	4 0 m ³	2 0 m ³	4 0 m ³	2 0 m ³				
合 計	7,871	6,313	6,311	2	1,004	306	1	32	993	289	1	14	11	17		18	215	132	30	53
美濃加茂市	1,383	1,161	1,161		112	40		18	111	40			1			18	52	33	9	10
可 児 市	1,733	1,271	1,269	2	374	74	1	13	372	74	1	13	2							
坂 祝 町	311	252	252		49	10			49	10										
富 加 町	264	195	195		49	4			45	4			4				16	10	2	4
川 辺 町	284	220	220		36	20		1	36	20		1					7	3	4	
七 宗 町	447	388	388		57	2			57	2										
八 百 津 町	902	736	736		59	79			55	62			4	17			28	11	1	16
白 川 町	1,357	1,167	1,167		106	19			106	19							65	52	6	7
東 白 川 村	538	452	452		55	11			55	11							20	11	1	8
御 嵩 町	652	471	471		107	47			107	47							27	12	7	8

市町村別耐震性貯水槽の概況

令和7年4月1日現在

水利区分 市町村名	合 計	40m ³ 型	60m ³ 型	100m ³ 型	地上40m ³ 型	地上60m ³ 型	地上100m ³ 型	飲兼40m ³ 型	飲兼60m ³ 型	飲兼100m ³ 型	飲兼1500m ³ 型
合 計	147	104	31	0	5	0	0	7	0	0	0
美濃加茂市	81	59	22								
可 児 市	8		8								
坂 祝 町	7				5			2			
富 加 町	7	7									
川 辺 町	3	2	1								
七 宗 町	1	1									
八 百 津 町	27	27									
白 川 町	5							5			
東 白 川 村	0										
御 嵩 町	8	8									

女性防火クラブ一覧表

令和7年4月1日現在

No.	ク　　ラ　　ブ　　名	クラブ員数	結　成　年　月　日
1	御嵩町女性防火クラブ	65 名	昭和51年 4月 1日
女性防火クラブ（1クラブ）		65 名	

幼年消防クラブ一覧表

令和7年4月1日現在

	No.	ク ラ ブ 名	クラブ員数	結 成 年 月 日
美濃加茂市	1	明応こども園幼年消防クラブ	126 名	昭和58年 4月 1日
	2	山之上こども園幼年消防クラブ	41 名	〃
	3	太田第一保育園幼年消防クラブ	45 名	昭和58年 4月13日
	4	太田第二保育園幼年消防クラブ	57 名	〃
	5	たから幼稚園幼年消防クラブ	236 名	昭和58年 4月15日
	6	ほくぶ保育園幼年消防クラブ	24 名	〃
	7	下米田保育園幼年消防クラブ	57 名	昭和58年 4月20日
	8	加茂学園幼年消防クラブ	90 名	昭和58年 4月27日
	9	山手幼稚園幼年消防クラブ	309 名	昭和59年 4月 1日
	10	森山学園幼年消防クラブ	165 名	昭和59年 4月 8日
	11	あじさい保育園幼年消防クラブ	116 名	令和4年 4月 1日
	12	蜂友学舎保育園幼年消防クラブ	155 名	〃
	13	加茂野保育園幼年消防クラブ	136 名	令和5年 4月 1日
可児市	14	ひめ幼稚園幼年消防クラブ	94 名	昭和58年 4月 1日
	15	大栄幼稚園幼年消防クラブ	147 名	〃
	16	瀬田幼稚園幼年消防クラブ	53 名	〃
	17	かたびら幼稚園幼年消防クラブ	84 名	〃
	18	かたびら第二幼稚園幼年消防クラブ	81 名	〃
	19	桜ヶ丘幼稚園幼年消防クラブ	184 名	〃
	20	土田保育園幼年消防クラブ	119 名	〃
	21	久々利保育園幼年消防クラブ	52 名	〃
	22	めぐみ保育園幼年消防クラブ	137 名	〃
	23	トキワ幼稚園幼年消防クラブ	183 名	〃
	24	かわい幼稚園幼年消防クラブ	240 名	〃
	25	ひろみ保育園幼年消防クラブ	295 名	昭和58年 4月12日
	26	すみれ楽園幼年消防クラブ	309 名	昭和58年 4月14日
	27	今渡幼稚園幼年消防クラブ	143 名	昭和58年 4月16日
	28	兼山保育園幼年消防クラブ	24 名	昭和59年 4月 1日
	29	可児さくら保育園幼年消防クラブ	102 名	平成22年 4月 1日
	30	桜ヶ丘保育園幼年消防クラブ	65 名	平成23年 4月 1日
	31	はぐみの森保育園幼年消防クラブ	107 名	平成29年 4月 1日

	No.	ク ラ ブ 名	クラブ員数	結 成 年 月 日
坂 祝 町	32	遊々こども園幼年消防クラブ	137 名	昭和58年 4月 1日
	33	坂祝保育園幼年消防クラブ	43 名	〃
	34	坂祝幼稚園幼年消防クラブ	75 名	〃
富加町	35	とみかこども園幼年消防クラブ	248 名	昭和57年 4月15日
川 辺 町	36	川辺町第1こども園幼年消防クラブ	128 名	昭和57年 4月 1日
	37	川辺町第2こども園幼年消防クラブ	28 名	昭和58年 4月 1日
	38	川辺町第3こども園幼年消防クラブ	96 名	〃
七 宗 町	39	七宗第一保育園幼年消防クラブ	28 名	昭和57年 4月 8日
	40	七宗第二保育園幼年消防クラブ	25 名	〃
八 百 津 町	41	錦津保育園幼年消防クラブ	89 名	昭和57年 4月12日
	42	久田見保育園幼年消防クラブ	10 名	昭和57年 4月13日
	43	八百津保育園幼年消防クラブ	17 名	昭和57年 4月14日
	44	和知保育園幼年消防クラブ	13 名	昭和57年 4月21日
白 川 町	45	白川保育園幼年消防クラブ	31 名	昭和57年 4月24日
	46	白川北保育園幼年消防クラブ	11 名	〃
	47	黒川保育園幼年消防クラブ	17 名	〃
	48	佐見保育園幼年消防クラブ	3 名	〃
	49	光の子保育園幼年消防クラブ	12 名	〃
東白川村	50	みつば保育園幼年消防クラブ	36 名	昭和57年 5月 4日
御 嵩 町	51	伏見保育園幼年消防クラブ	84 名	昭和58年 4月 1日
	52	御嵩保育園幼年消防クラブ	102 名	〃
	53	中保育園幼年消防クラブ	70 名	〃
	54	上之郷保育園幼年消防クラブ	23 名	〃
	55	みたけ幼稚園幼年消防クラブ	114 名	〃
可茂地域幼年消防クラブ (55クラブ)			5,416 名	

令和 6 年版 消防年報（第 54 号）

発行日 令和 7 年 6 月

発 行 〒505-0044

岐阜県美濃加茂市加茂川町三丁目 7 番 7 号

可茂消防事務組合

編 集 総務課 企画広報係

電 話 (0574) 26-0144

F A X (0574) 25-4899

U R L <https://kamo-fire.jp/>