

令和 6 年火災概況

[火災件数]

火災件数は、83 件で、前年（82 件）に比べ 1 件の増加となりました。また、出火率（人口 1 万人当たりの出火件数）は、3.7 件/万人となっています。

[火災種別]

火災種別は、建物火災が 42 件（50％）、その他の火災が 38 件（45％）と大半を占めています。次いで、車両火災 2 件、林野火災 1 件となっています。

[出火原因]

出火原因の多い順に見ると、その他、不明を除き、たき火が 18 件（21％）、ストーブ、配線器具が各 6 件（7％）、たばこ、火入れが各 5 件（6％）、こんろ、電気機器・電気装置が各 4 件（5％）、放火、放火の疑いが各 3 件（4％）、電灯・電話等の配線、火遊び、取灰が各 2 件（2％）の順となっています。

[損害額]

火災による損害額は 350,538 千円で、前年（160,293 千円）に比べ 190,245 千円の増加となりました。また、火災 1 件当たりの損害額は約 4,223 千円、1 日では約 960 千円となっています。

[死傷者]

火災による死者は 3 名で、前年（4 名）から 1 名の減少となりました。また、負傷者は 9 名で、前年（24 名）に比べ 15 名の減少となりました。

市町村別火災発生状況

令和6年

市町村名 区 分		合 計	美 濃 加 茂 市	可 児 市	坂 祝 町	富 加 町	川 辺 町	七 宗 町	八 百 津 町	白 川 町	東 白 川 村	御 嵩 町
火 災 件 数 （ 件 ）	合 計	83	23	31	4	0	2	2	10	4	0	7
	建 物	42	13	19	1			1	5	2		1
	林 野	1					1					
	車 両	2							1			1
	そ の 他	38	10	12	3		1	1	4	2		5
焼 損 棟 数 （ 棟 ）	全 焼	17	5	4	1				6	1		
	半 焼	5	2	3								
	部 分 焼	20	1	10					5	2		2
	ぼ や	28	13	12				1	2			
り 災	人 員 （ 人 ）	140	39	56				3	31	10		1
	世 帯	54	13	25				1	12	2		1
焼 損 面 積	建物床面積（㎡）	2,329	725	511	52				909	130		2
	建物表面積（㎡）	389	1	354	6				23	5		
	林 野（a）	6					6					
死（ 傷 者）	死 者	3		2								1
	負 傷 者	9	2	5				1				1
損 害 額 （ 千 円 ）	合 計	350,538	196,965	92,718	766	0	0	0	55,045	2,960	0	2,084
	建 物	340,337	193,395	87,967	766				54,856	2,874		479
	林 野	0										
	車 両	4,728		2,982					150			1,596
	そ の 他	5,473	3,570	1,769					39	86		9

月別火災発生状況

令和6年

月 別 区 分		合 計	一 月	二 月	三 月	四 月	五 月	六 月	七 月	八 月	九 月	十 月	十 一 月	十 二 月
火 災 件 数 (件)	合 計	83	8	9	12	6	8	4	6	7	8	3	4	8
	建 物	42	2	4	6	3	2	3	4	3	5	3	2	5
	林 野	1								1				
	車 両	2				1							1	
	そ の 他	38	6	5	6	2	6	1	2	3	3		1	3
焼 損 棟 数 (棟)	全 焼	17	1		5		1	2	1		2	3	1	1
	半 焼	5		1	1				2		1			
	部 分 焼	20	2	1	8		1			1		2	4	1
	ぼ や	28		2	3	3	2	6	2	2	4		1	3
り 災	人 員 (人)	140	1	10	36	3	14	25	6	5	13	8	11	8
	世 帯	54	1	3	15	2	4	8	2	3	6	1	5	4
焼 損 面 積	建物床面積(㎡)	2,329	40	137	747		152	239	171	74	167	355	117	130
	建物表面積(㎡)	389		1	82		5		6	13	137	13	130	2
	林 野 (a)	6								6				
死(傷 人)	死 者	3					1			2				
	負 傷 者	9		2	1			2		1	1		1	1
損 害 額 (千 円)	合 計	350,538	2,725	26,321	57,221	1,792	14,518	31,429	4,738	12,398	28,138	157,314	10,979	2,965
	建 物	340,337	2,711	26,321	50,496	193	14,444	31,352	4,728	11,572	28,009	156,910	10,720	2,881
	林 野	0												
	車 両	4,728			2,958	1,596				20	124		30	
	そ の 他	5,473	14		3,767	3	74	77	10	806	5	404	229	84

最長無火災期間及び最多出場回数

最 長 無 火 災 期 間	令和 5 年	2 9 日 間 (8 月 1 4 日 ~ 9 月 1 1 日)	令和 6 年	1 7 日 間 (3 月 2 3 日 ~ 4 月 8 日)
最 多 出 場 回 数		1 日 3 回		1 日 3 回

時間別火災発生件数

令和6年

火災種別 時 間	合 計	建 物	林 野	車 両	そ の 他
0:00 ～ 1:59	3	2			1
2:00 ～ 3:59	5	5			
4:00 ～ 5:59	2	2			
6:00 ～ 7:59	1	1			
8:00 ～ 9:59	9	6			3
10:00 ～11:59	10	2			8
12:00 ～13:59	13	8			5
14:00 ～15:59	19	7			12
16:00 ～17:59	14	6		2	6
18:00 ～19:59	3	0			3
20:00 ～21:59	2	2			
22:00 ～23:59	1	1			
不 明	1		1		
合 計	83	42	1	2	38

四半期別火災発生状況

年 別 期 別	令和5年				令和6年			
	件 数 (件)	割 合 (%)	損害額 (千円)	割 合 (%)	件 数 (件)	割 合 (%)	損害額 (千円)	割 合 (%)
1 期(1～3月)	28	34.1	34,998	21.8	29	35.4	86,267	24.6
2 期(4～6月)	23	28.0	54,329	33.9	18	22.0	47,739	13.7
3 期(7～9月)	13	15.9	63,090	39.4	21	25.5	45,274	12.9
4 期(10～12月)	18	22.0	7,876	4.9	15	17.1	171,258	48.8
合 計	82	100.0	160,293	100.0	83	100.0	350,538	100.0

天候別火災発生件数

令和6年

月 天候	合 計	一 月	二 月	三 月	四 月	五 月	六 月	七 月	八 月	九 月	十 月	十一 月	十二 月
晴	68	8	7	10	6	5	4	3	6	7	3	4	5
曇	11		1	2		2		2		1			3
雨	4		1			1		1	1				
雪	0												
霧	0												
不 明	0												
合 計	83	8	9	12	6	8	4	6	7	8	3	4	8

風向別火災発生件数

令和6年

風向 種別	合 計	北	北北東	北東	東北東	東	東南東	南東	南南東	南	南南西	南西	西南西	西	西北西	北西	北北西	無 風	不 明
合 計	83	3	1	3	3	1	4	3	5	10	5	4	10	12	7	3	5	4	
建 物	42	1		2	3	1	2	1	1	3	3	2	5	6	5	2	3	2	
林 野	1		1																
車 両	2	1											1						
そ の 他	38	1		1			2	2	4	7	2	2	4	6	2	1	2	2	

火災の覚知方法

年 区 分 覚知別	令和5年					令和6年				
	合 計	建 物	林 野	車 両	そ の 他	合 計	建 物	林 野	車 両	そ の 他
合 計	82	39	2	2	39	83	42	1	2	38
火災報知専用電話(加入)	17	6	2		9	12	6			6
火災報知専用電話(携帯)	49	23			26	49	25	1	1	22
加 入 電 話	2			1	1	4				4
駆 込 み 通 報	0					1	1			
事 後 聞 知	13	10		1	2	15	9		1	5
そ の 他	1				1	2	1			1

原因別火災発生件数

令和6年

原因 月別	合	た	こ	焼	ス	炉	煙	電	電	配	火	マ	た	溶	取	火	放	放	そ	不
	計	こ	ろ	却	ト	・	突	機	灯	線	遊	ッ	き	接	入	火	火	火	の	明
合 計	83	5	4	1	6	1	1	4	2	6	2	0	18	1	2	5	3	3	11	8
1 月	8	1											2		1	2		1	1	
2 月	9				3								4			1				1
3 月	12	1			1	1							3	1	1	2			1	1
4 月	6		2							1			1						2	
5 月	8	1						1			1		2				1		1	1
6 月	4									1			1				1			1
7 月	6	1						1	1	1								1	1	
8 月	7		1				1						1				1		1	2
9 月	8	1		1					1	1			2						1	1
10 月	3							1											1	1
11 月	4		1					1					1						1	
12 月	8				2					2	1		1					1	1	
合 計	83	5	4	1	6	1	1	4	2	6	2	0	18	1	2	5	3	3	11	8
美濃加茂市	23		1		4	1		1	1	2	1		4	1		1			2	4
可児市	31	4	3		2		1		1	4	1		3		2	2	1	1	3	3
坂祝町	4												3					1		
富加町	0																			
川辺町	2												1						1	
七宗町	2																1	1		
八百津町	10	1						3					3			1			1	1
白川町	4												1			1			2	
東白川村	0																			
御嵩町	7			1									3				1		2	
合 計	83	5	4	1	6	1	1	4	2	6	2	0	18	1	2	5	3	3	11	8
建 物	42	2	4		6	1	1	3	2	6					2	1	1	1	5	7
林 野	1																		1	
車 両	2																		2	
そ の 他	38	3		1				1			2		18	1		4	2	2	3	1

過去5年間の火災推移

区分	火災件数 (件)				焼損棟数 (棟)				り災		焼損面積			死傷者(人)		損害額 (千円)					
	合	建	林	車	その他	全	半	部	ば	人員(人)	世	建床面積 (㎡)	建表面積 (㎡)	林野 (a)	死	負傷者	合	建	林	車	その他
年	計	物	野	両	他	焼	焼	焼	や						者	者	計	物	野		

可茂消防事務組合

令和2年	83	45	5	7	26	10	1	19	24	84	34	1,350	285	7	5	18	87,510	78,538		6,938	2,034
令和3年	75	38	6	7	24	14	3	12	19	51	21	1,201	384	34	7	5	60,306	54,859		2,733	2,714
令和4年	71	39	3	6	23	24	3	14	29	97	39	2,544	156	32	7	11	164,448	150,893		2,741	10,814
令和5年	82	39	2	2	39	23	8	17	21	87	40	1,993	241	18	4	24	160,293	158,087		903	1,303
令和6年	83	42	1	2	38	17	5	20	28	140	54	2,329	389	6	3	9	350,538	340,337		4,728	5,473

岐阜県 (概数)

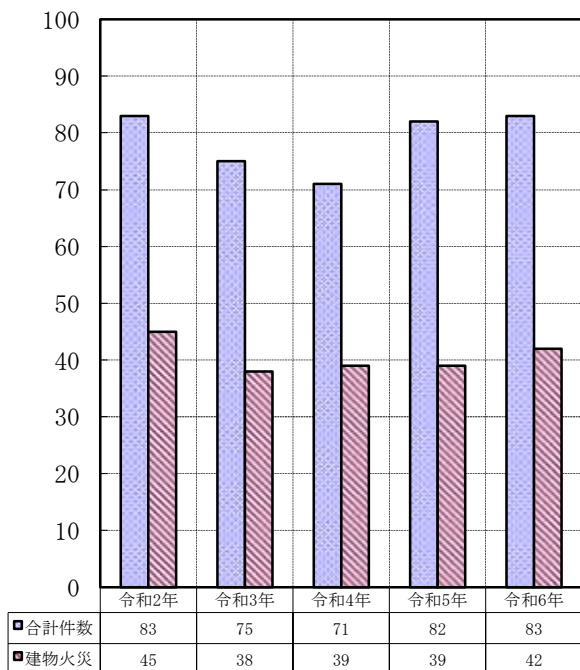
令和6年	675	370	12	68	274					320世帯	20,513	1,772	120	36	128	合計	1,889,024 (千円)
------	-----	-----	----	----	-----	--	--	--	--	-------	--------	-------	-----	----	-----	----	----------------

全国 (概数)

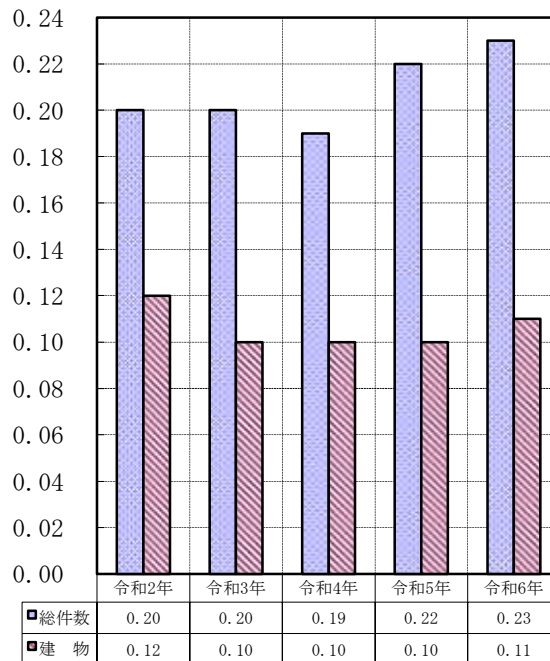
令和6年	37,036	20,908	833	3,538	11,757					18,364世帯	969,767	107,746	106,785	1,436	5,742	合計	9,289,540 (万円)
------	--------	--------	-----	-------	--------	--	--	--	--	----------	---------	---------	---------	-------	-------	----	----------------

グラフで見る過去5年間の火災推移

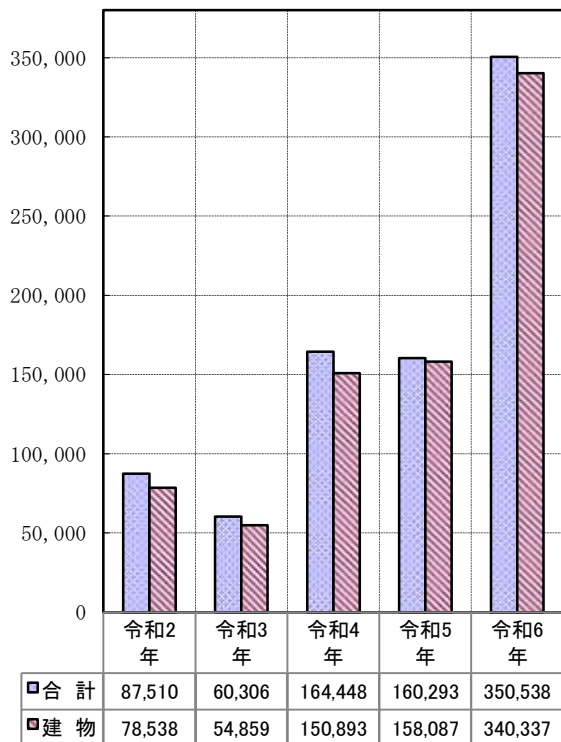
単位：件 火 災 件 数



単位：件 一日当たりの火災件数



単位：千円 損 害 額



単位：人 死 傷 者

