

令和7年

消防統計



可茂消防事務組合

目 次

◇ 火災統計

・ 令和 7 年火災概況	1
・ 市町村別火災発生状況	2, 3
・ 市町村別火災種別状況	4
・ 月別火災発生状況・損害額	5
・ 時間別火災発生件数	6
・ 原因別火災発生状況	7
・ 過去 10 年間の火災件数と主な原因	8

◇ 救急・救助統計

・ 令和 7 年救急概況	9
・ 令和 7 年救助概況	9
・ 市町村別救急出場等の状況	10
・ 市町村別救急出場状況	11
・ 署所別救急出場状況	12
・ 月別救急出場状況	13
・ 市町村別救助種別出場状況	14
・ 月別救助出場状況	15

令和 7 年火災概況

可茂消防事務組合管内（2 市 7 町 1 村）人口約 22 万人における令和 7 年の火災統計を作成しました。

〔火災件数〕

火災件数は 99 件で、前年（83 件）に比べ 16 件の増加となりました。

〔火災種別〕

火災種別は、その他の火災が 50 件（51％）と半数を占めています。次いで、建物火災が 38 件（38％）、車両火災 9 件（9％）、林野火災 2 件（2％）となっています。

〔出火原因〕

出火原因を多い順に見ると、その他、不明を除き、たき火 21 件（21％）、火入れ 11 件（11％）、たばこ 7 件（7％）、放火の疑い 6 件（6％）、電気機器・電気装置 5 件（5％）、こんろ及び放火が各 3 件（3％）、焼却炉、ストーブ、煙突・煙道、電灯・電話等の配線及び溶接機・切断機が各 2 件（2％）、配線器具及び取灰が各 1 件（1％）となっています。

〔損害額〕

火災による損害額は、117,385 千円でした。また、火災 1 件当たり約 1,186 千円、1 日当たりでは約 322 千円の損害となっています。

〔死傷者〕

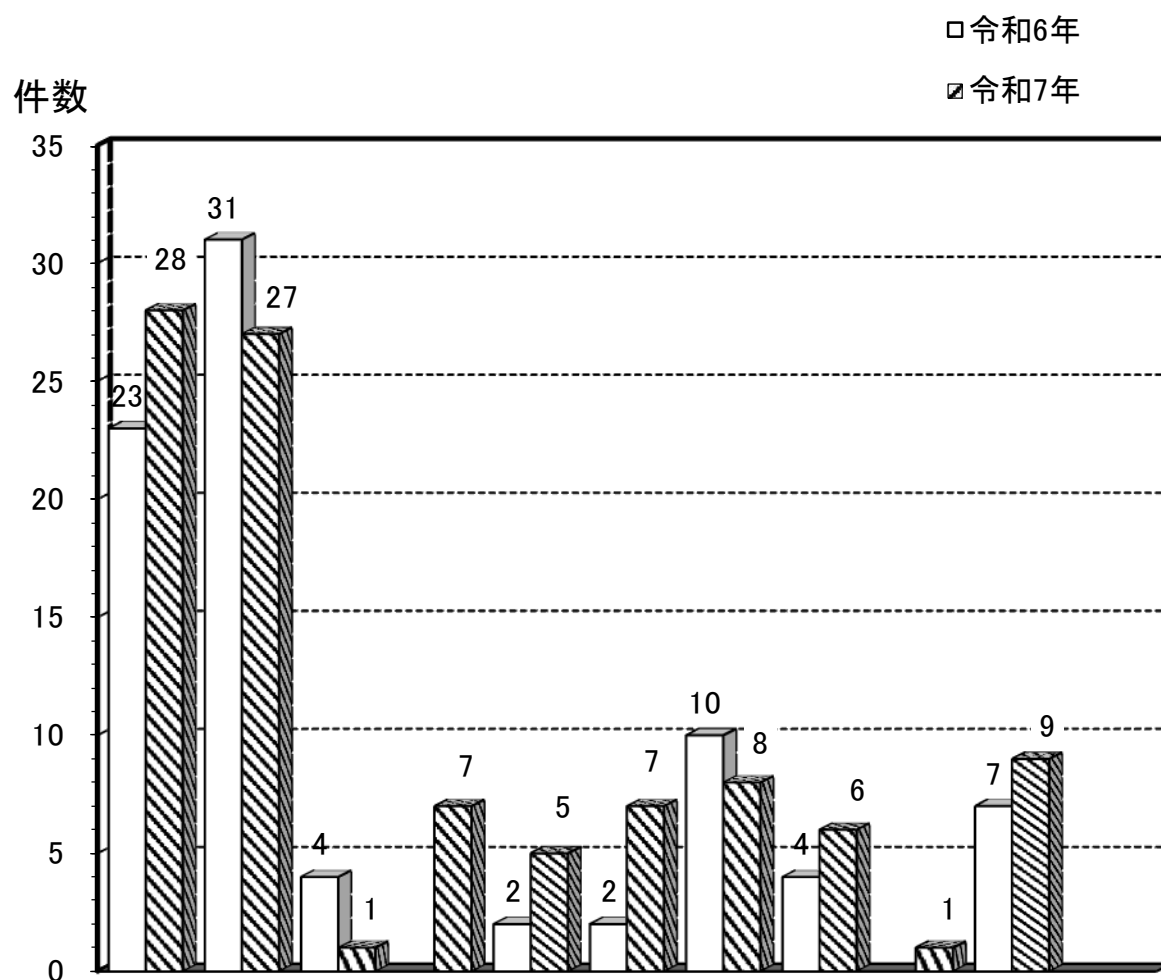
火災による死者は 2 名で、前年（3 名）に比べ 1 名の減少となりました。また、負傷者は 10 名で、前年（9 名）に比べ 1 名の増加となりました。

市 町 村 別 火 災 発 生 状 況

令和7年

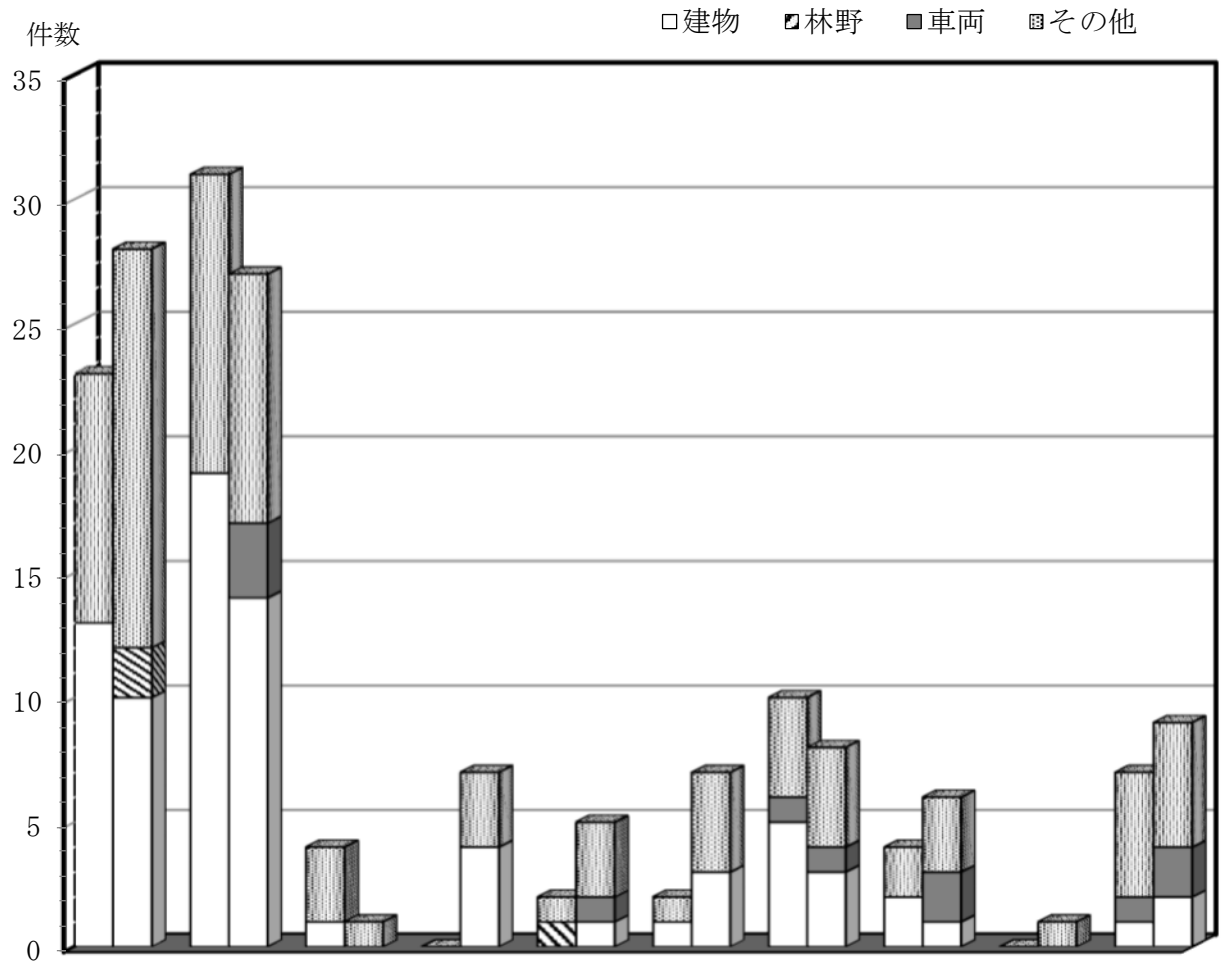
市町村別 区 分		合 計	美 濃 加 茂 市	可 児 市	坂 祝 町	富 加 町	川 辺 町	七 宗 町	八 百 津 町	白 川 町	東 白 川 村	御 嵩 町
火 災 件 数	合 計	99	28	27	1	7	5	7	8	6	1	9
	建 物	38	10	14		4	1	3	3	1		2
	林 野	2	2									
	車 両	9		3			1		1	2		2
	そ の 他	50	16	10	1	3	3	4	4	3	1	5
焼 損 棟 数	全 焼	18	1			4		1	10			2
	半 焼	7		3				2	1			1
	部 分 焼	10	3	3		2				1		1
	ぼ や	25	7	10		2	1	1	4			
り 災	人 員	74	11	37		10	3	3	3	4		3
	世 帯	35	7	16		4	1	3	2	1		1
焼 損 面 積	建物床面積㎡	1,854	31	178		275		339	784			247
	建物表面積㎡	221	9	135		6			41	2		28
	林野（a）	10	10									
死 傷 者	死 者	2		1				1				
	負 傷 者	10	1	4		1		1	1	1		1
損 害 額 （千円）	合 計	117,385	1,488	34,587	0	33,709	523	18,526	20,213	1,333	0	7,006
	建 物	109,997	1,409	32,811		33,565	8	18,526	17,999	9		5,670
	林 野	0										
	車 両	4,013		1,742		18	484		70	1,190		509
	そ の 他	3,375	79	34		126	31		2,144	134		827

市 町 村 別 火 災 発 生 状 況



市町村名 区 分	美濃加茂市	可児市	坂祝町	富加町	川辺町	七宗町	八百津町	白川町	東白川村	御嵩町	管外	合 計
令和7年	28	27	1	7	5	7	8	6	1	9		99
令和6年	23	31	4		2	2	10	4		7		83
比較	5	▲ 4	▲ 3	7	3	5	▲ 2	2	1	2		16

市 町 村 別 火 災 種 別 状 況

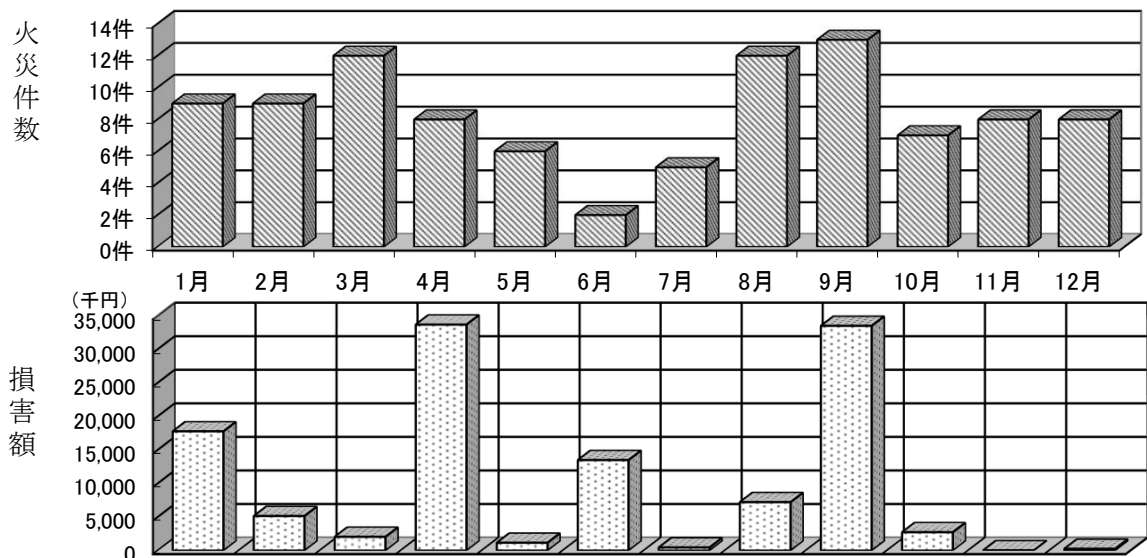


市町村名 区 分		美濃加茂市	可児市	坂祝町	富加町	川辺町	七宗町	八百津町	白川町	東白川村	御嵩町	合 計
建 物	令和7年	10	14		4	1	3	3	1		2	38
	令和6年	13	19	1			1	5	2		1	42
林 野	令和7年	2										2
	令和6年					1						1
車 両	令和7年		3			1		1	2		2	9
	令和6年							1			1	2
そ の 他	令和7年	16	10	1	3	3	4	4	3	1	5	50
	令和6年	10	12	3		1	1	4	2		5	38

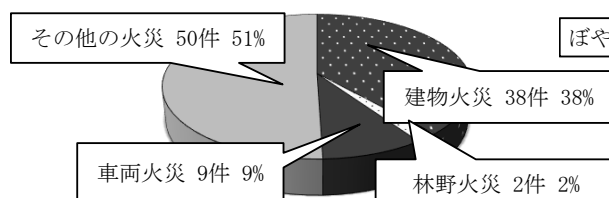
月別火災発生状況・損害額

令和7年

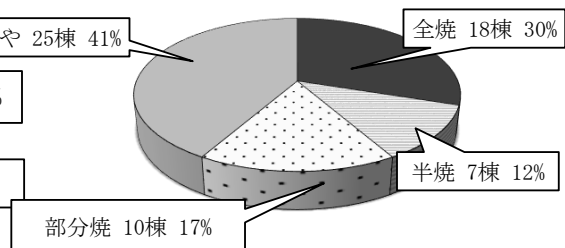
月別 区分		1 月	2 月	3 月	4 月	5 月	6 月	7 月	8 月	9 月	10 月	11 月	12 月	合 計
火災 件数	合計	9	9	12	8	6	2	5	12	13	7	8	8	99
	建物	2	3	5	3	3	1		5	8	2	4	2	38
	林野			1	1									2
	車両					2		1	1	1	3		1	9
	その他	7	6	6	4	1	1	4	6	4	2	4	5	50
焼損 棟数	全焼			1	4	1			1	10			1	18
	半焼	1	1	1			2		1	1				7
	部分焼			2	1	2			2	1	1	1		10
	ぼや	1	2	3	2	1			1	8	1	3	3	25
死傷 者	死者	1	1											2
	負傷者	2		1	2		1		1	2			1	10
損害額 (千円)	合計	17,757	5,133	2,044	33,664	1,157	13,480	457	7,209	33,477	2,725	25	257	117,385
	建物	17,746	5,133	1,195	33,453	149	13,480		7,209	30,834	663	25	110	109,997
	林野													0
	車両				18	940		363		484	2,062		146	4,013
	その他	11		849	193	68		94		2,159			1	3,375



火災件数の内訳



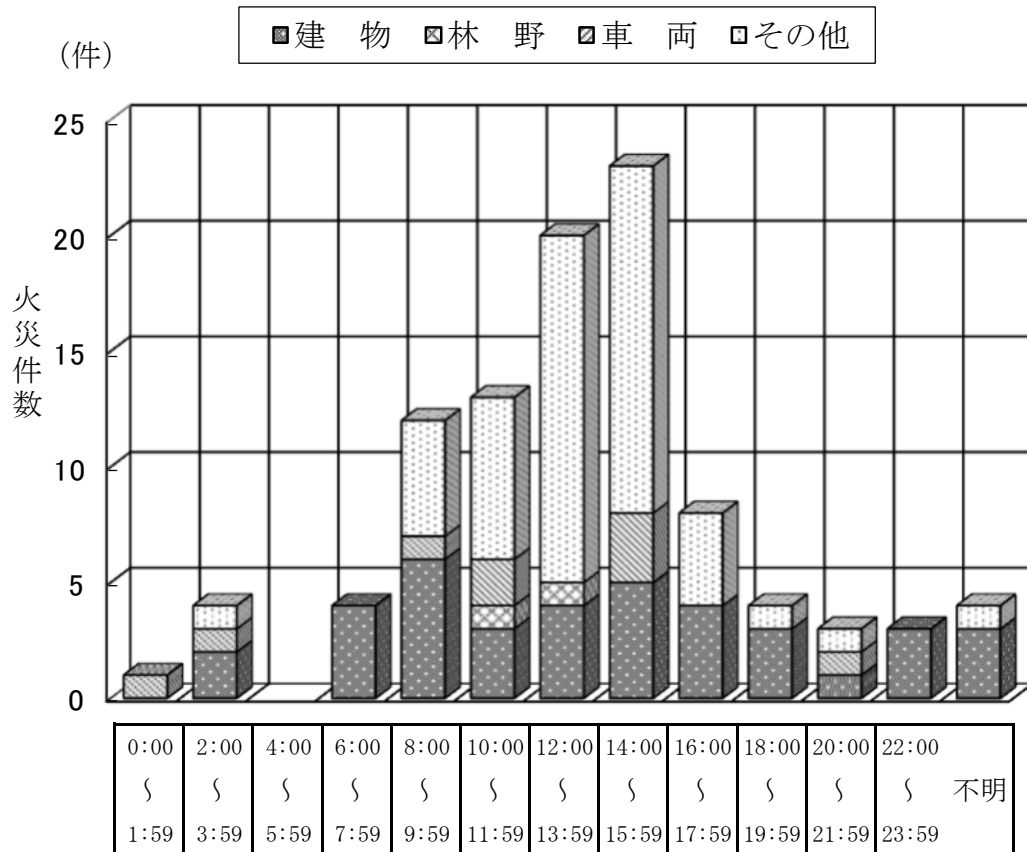
焼損棟数の内訳



時間別火災発生件数

令和7年

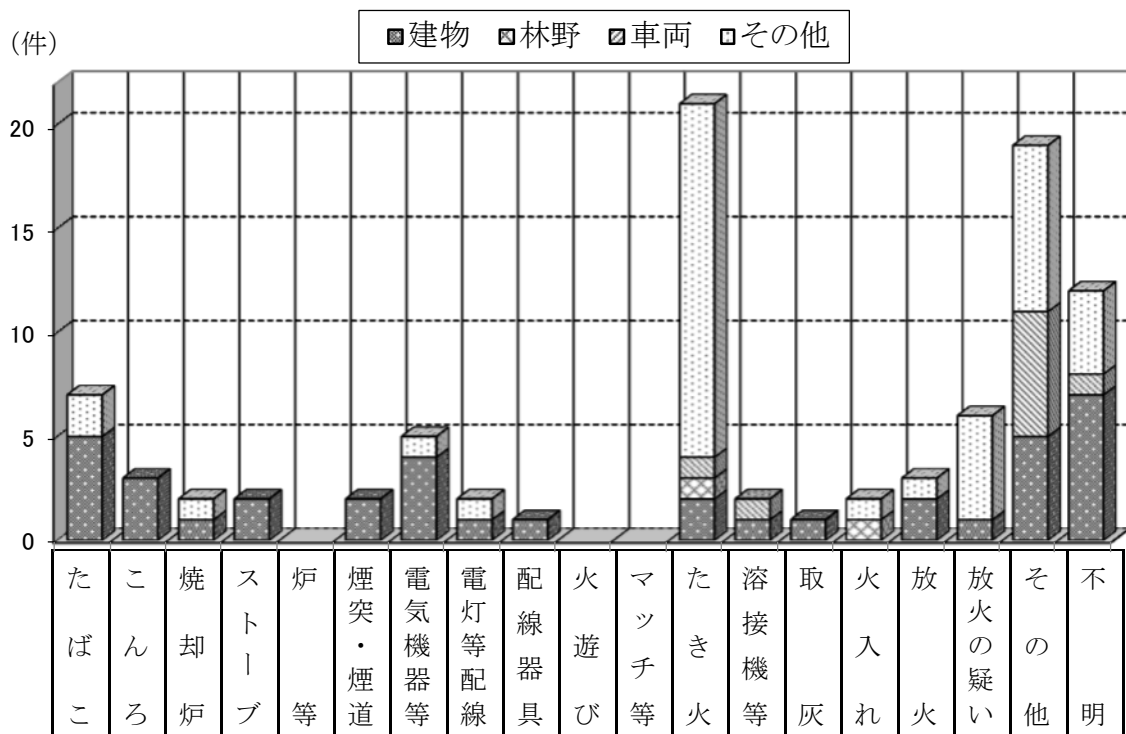
火災種別 時 間	建 物	林 野	車 両	その他	合 計
0:00～ 1:59			1		1
2:00～ 3:59	2		1	1	4
4:00～ 5:59					0
6:00～ 7:59	4				4
8:00～ 9:59	6		1	5	12
10:00～11:59	3	1	2	7	13
12:00～13:59	4	1		15	20
14:00～15:59	5		3	15	23
16:00～17:59	4			4	8
18:00～19:59	3			1	4
20:00～21:59	1		1	1	3
22:00～23:59	3				3
不 明	3			1	4
合 計	38	2	9	50	99



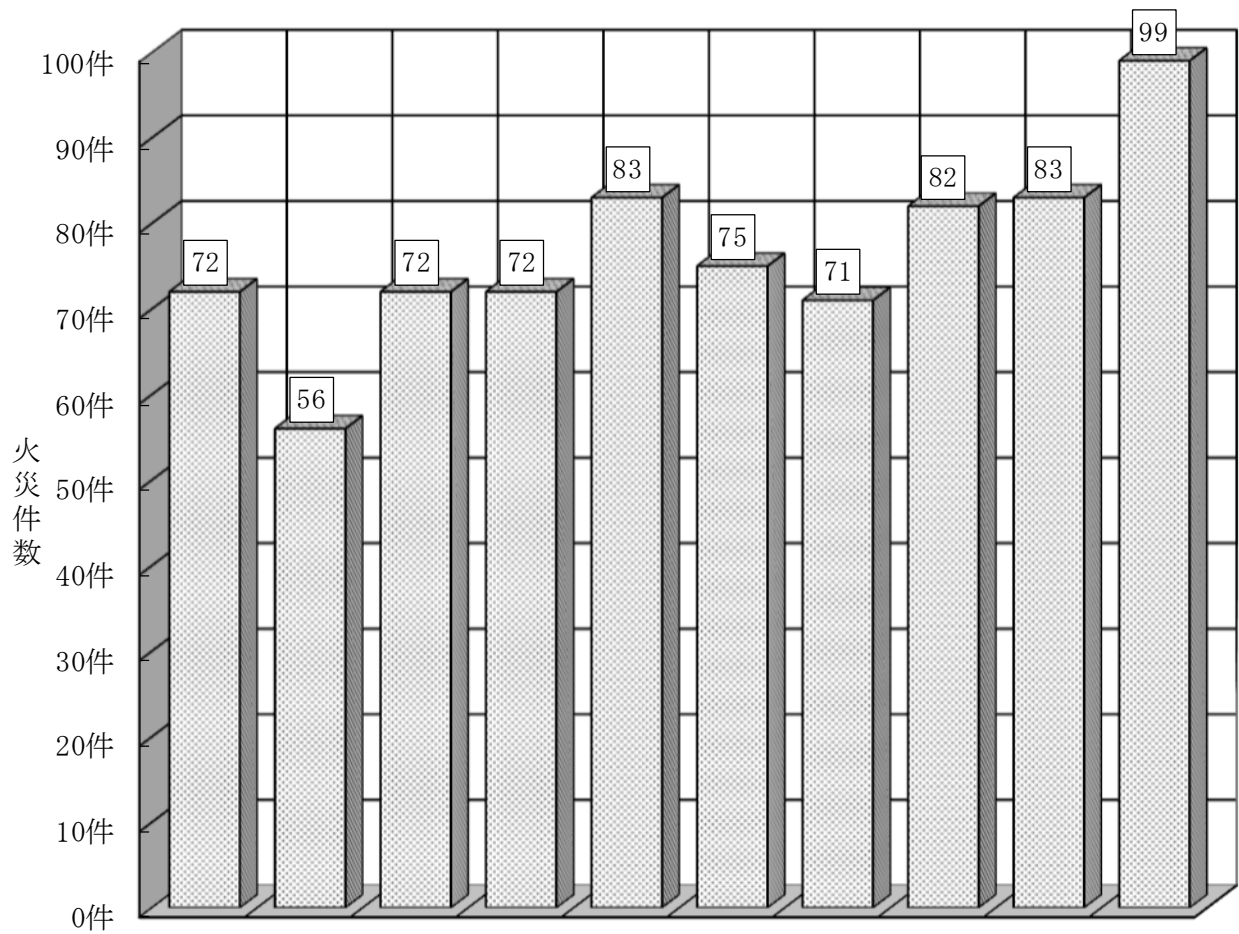
原因別火災発生状況

令和7年

原因 月別	たばこ	こんろ	焼却炉	ストーブ	炉・ボイラー	煙突・煙道	電気機器・電気装置	電灯・電話等の配線	配線器具	火遊び	マッチ・ライター	たき火	溶接機・切断機	取灰	火入れ	放火	放火の疑い	その他	不明	合計
1月	1			1								3			3				1	9
2月						1						1			1		2	3	1	9
3月	1	2					1					3			3			2		12
4月	2			1								3					1		1	8
5月	1											1	1	1				1	1	6
6月																			2	2
7月								1				1					2	1		5
8月	1											2	1		1			4	3	12
9月		1	2					1				3				2	1	2	1	13
10月									1			2						3	1	7
11月	1					1	3					1			2					8
12月							1					1			1	1		3	1	8
合計	7	3	2	2	0	2	5	2	1	0	0	21	2	1	11	3	6	19	12	99



過去10年の火災件数と主な原因



年別(平成)		平成28年	平成29年	平成30年	令和元年 (平成31年)	令和2年	令和3年	令和4年	令和5年	令和6年	令和7年
火災件数(件)		72	56	72	72	83	75	71	82	83	99
原因別	1位	たき火	たき火	火入れ	たき火	たばこ	たき火	たき火	たき火	たき火	たき火
	2位	こんろ ・ 火遊び ・ 火入れ ・ 放火の 疑い ・ 炉・ボイ ラー	火入れ	たき火	たばこ	たき火	たばこ ・ 電灯・ 電話等 の配線	こんろ	電気機 器・電気 装置	電気機 器・電気 装置	火入れ
	3位		放火の 疑い	マッチ ・ ライター	電気機 器・電気 装置	こんろ ・ 火入れ	電気機 器・電気 装置 ・ 放火	たばこ ・ 火入れ ・ 放火の 疑い	たばこ ・ 配線器具 ・ 火入れ	たばこ	
	4位		たばこ ・ 電気機 器・電気 装置	たばこ ・ こんろ	火遊び ・ ストーブ					電灯・電話 等の配線・ 電気機器・ 電気装置	炉・ボイ ラー・ 電気機 器・電気 装置
	5位										

令和 7 年救急概況

[出場件数]

令和 7 年の救急出場件数は 10,721 件で、前年（10,785 件）に比べ 64 件減少となりました。

救急車の出場については、1 日当たり約 29 回出場し、管内住民約 21 人に 1 人の割合で利用したことになります。

[救急種別]

事故種別では、急病が 7,113 件で全体の 66 % を占めています。次いで、一般負傷 1,729 件（16 %）、交通事故 703 件（6 %）となっています。

他の種別については、労働災害 124 件、自損行為 86 件、運動競技 71 件、火災 36 件、加害 19 件、水難 7 件、その他 833 件となっています。

令和 7 年救助概況

[出場件数]

令和 7 年の救助出場件数は 95 件で、前年（90 件）に比べ 5 件の増加となりました。

[救助種別]

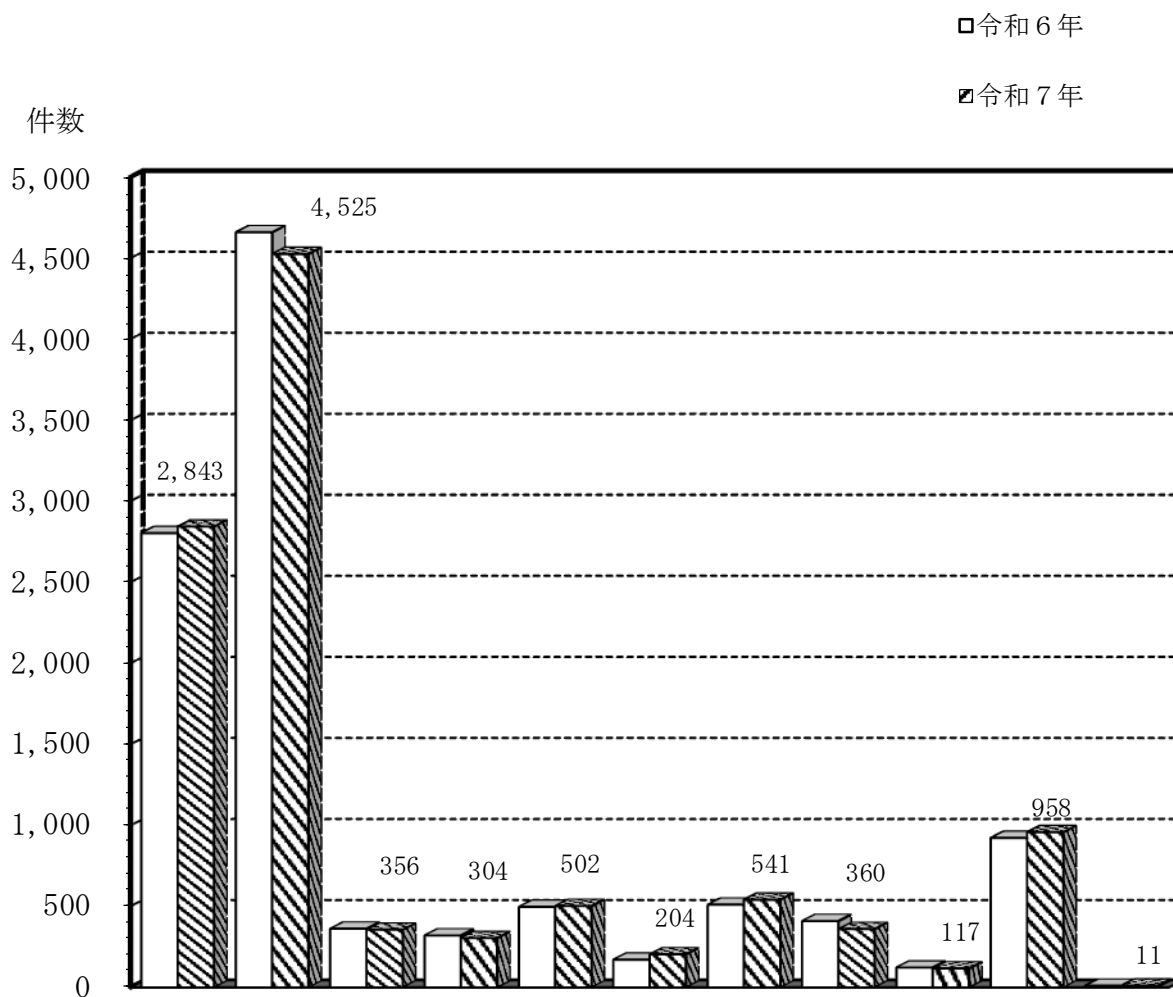
救助種別では、交通事故が 44 件で全体の 46 % を占めています。そのほかの種別については、その他の事故が 43 件、水難事故が 8 件となっています。

市町村別救急出場等の状況

令和7年

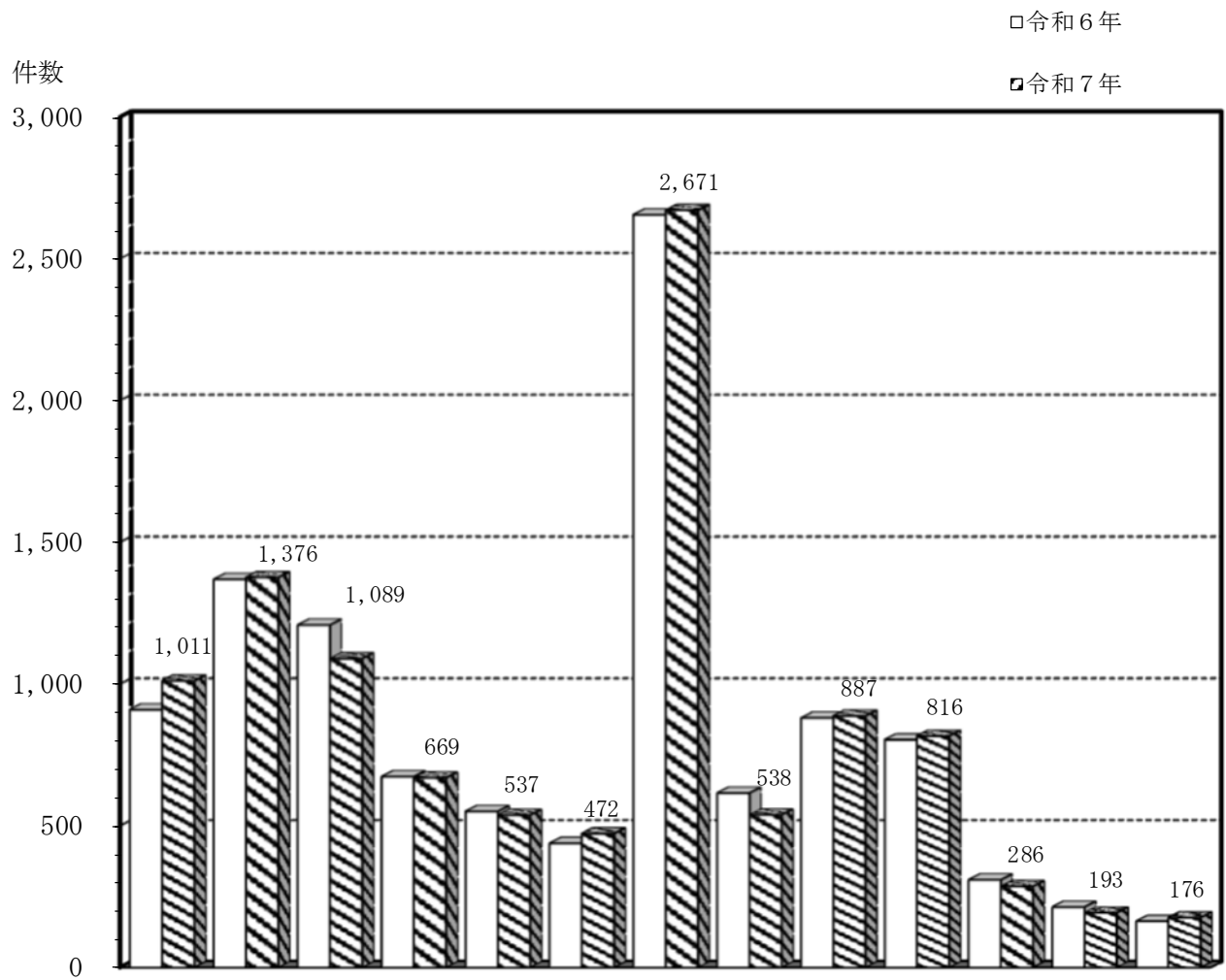
市町村名 区 分		合 計	美 濃 加 茂 市	可 児 市	坂 祝 町	富 加 町	川 辺 町	七 宗 町	八 百 津 町	白 川 町	東 白 川 村	御 嵩 町	管 外
出 場 件 数		10,721	2,843	4,525	356	304	502	204	541	360	117	958	11
	前年同期	10,785	2,803	4,659	362	320	497	171	510	409	122	922	10
傷病者搬送件数		9,956	2,659	4,200	331	273	471	184	511	325	107	889	6
不 搬 送 件 数		765	184	325	25	31	31	20	30	35	10	69	5
搬 送 人 員		10,016	2,678	4,224	332	276	471	186	511	329	107	893	9
事 故 種 別 出 場 件 数	火 災	36	6	14	1	3		3	3	2		4	
	自 然 災 害	0											
	水 難	7	2	1	1		1			2			
	交 通 事 故	703	194	293	31	18	23	22	26	23	7	59	7
	労 働 災 害	124	43	46	3	7	5	2	4	4	2	8	
	運 動 競 技	71	13	34	1	4		1	9	2	1	6	
	一 般 負 傷	1,729	409	745	61	49	81	34	90	61	23	176	
	加 害	19	10	5				1	2		1		
	自 損 行 為	86	20	43	3	2	3	1	5	1	1	7	
	急 病	7,113	1,806	2,989	244	219	372	133	383	218	77	669	3
	そ の 他	833	340	355	11	2	17	7	19	47	5	29	1

市 町 村 別 救 急 出 場 状 況



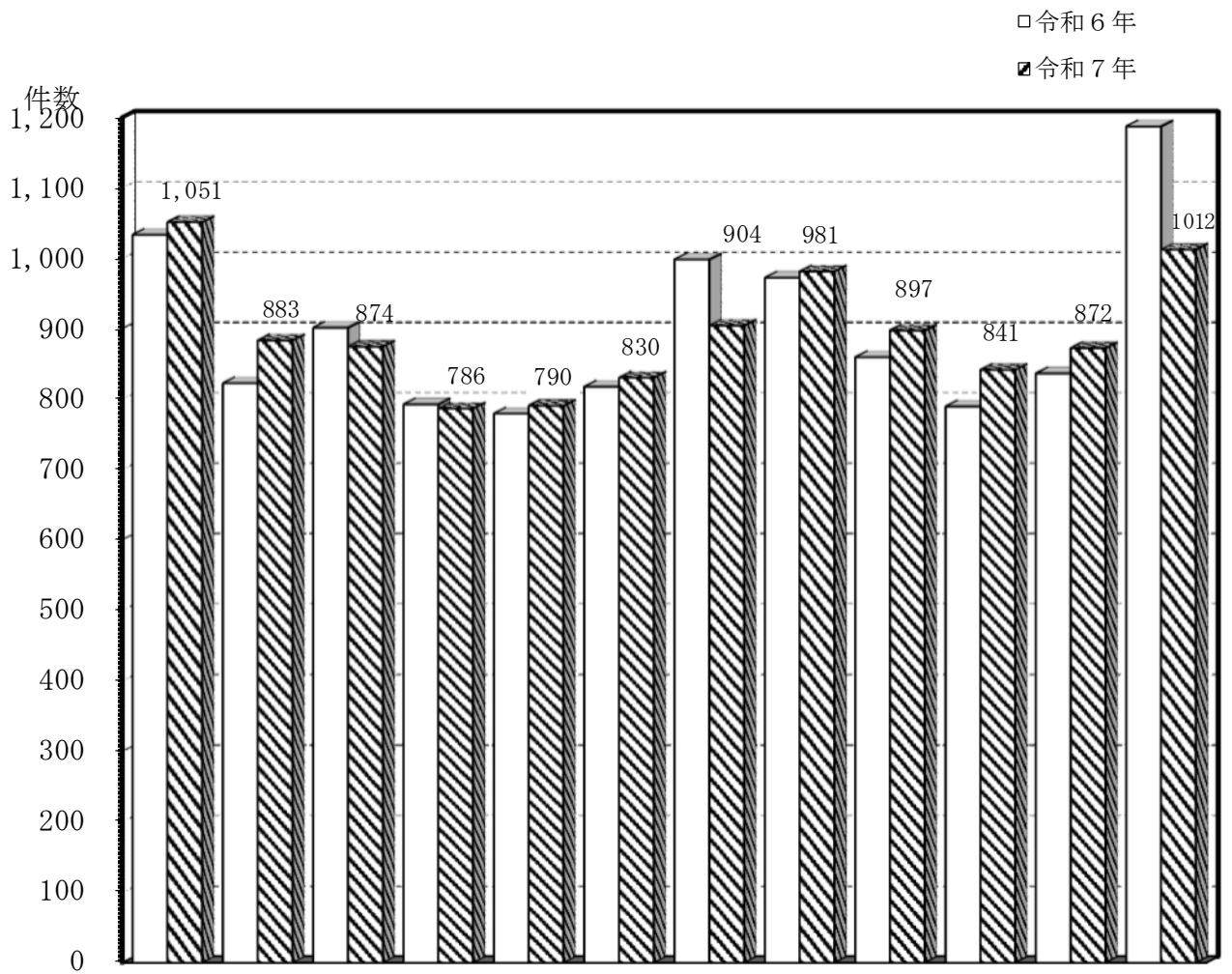
市町村名 区 分	美濃加茂市	可児市	坂祝町	富加町	川辺町	七宗町	八百津町	白川町	東白川村	御嵩町	管外	合 計
令和 7 年	2,843	4,525	356	304	502	204	541	360	117	958	11	10,721
令和 6 年	2,803	4,659	362	320	497	171	510	409	122	922	10	10,785
比較	40	▲ 134	▲ 6	▲ 16	5	33	31	▲ 49	▲ 5	36	1	▲ 64

署 所 別 救 急 出 場 状 況



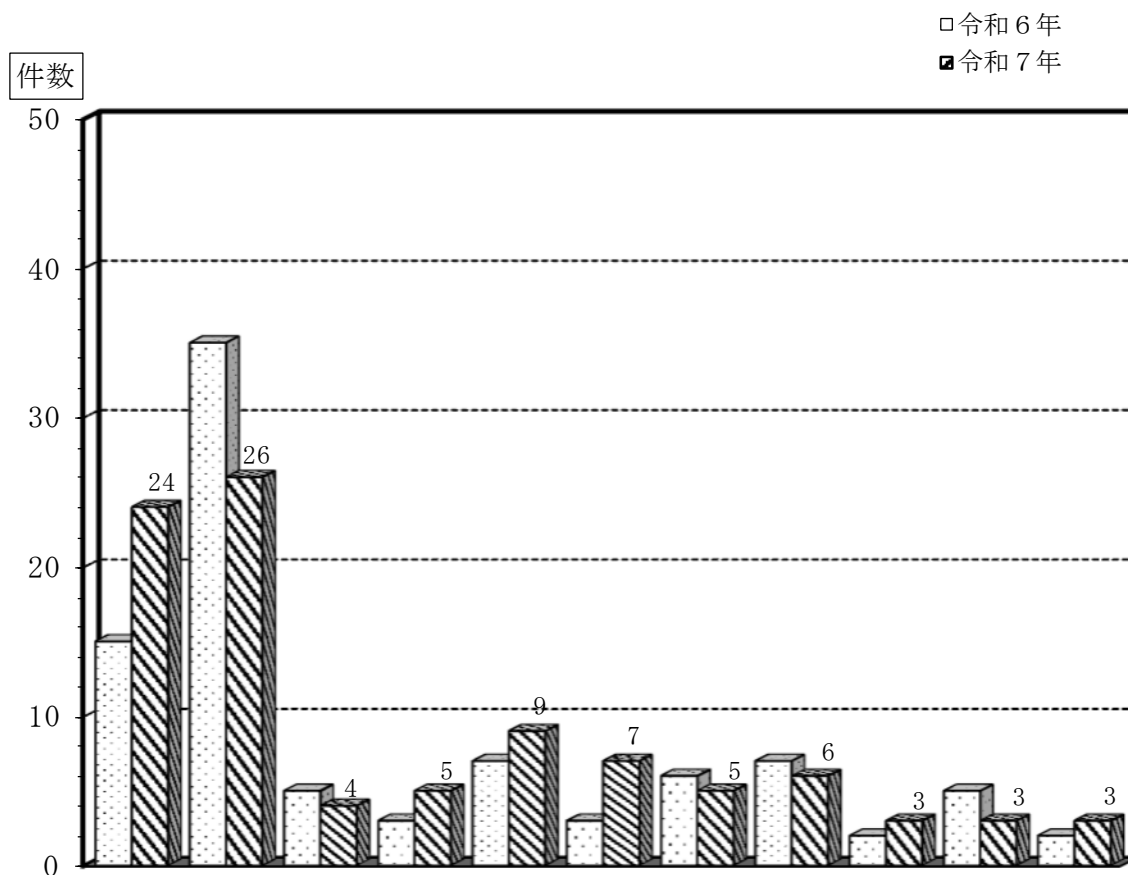
市町村名 区 分	救 急 W S	中 消 防 署	中 央 分 署	富 加 出 張 所	川 辺 出 張 所	八 百 津 出 張 所	南 消 防 署	東 可 児 分 遣 所	西 可 児 分 署	御 嵩 分 署	東 消 防 署	東 白 川 分 遣 所	七 宗 出 張 所	合 計
令和7年	1,011	1,376	1,089	669	537	472	2,671	538	887	816	286	193	176	10,721
令和6年	909	1,369	1,208	673	550	438	2,655	615	880	803	309	213	163	10,785
比較	102	7	▲ 119	▲ 4	▲ 13	34	16	▲ 77	7	13	▲ 23	▲ 20	13	▲ 64

月別救急出場状況



月別 区分	1 月	2 月	3 月	4 月	5 月	6 月	7 月	8 月	9 月	10 月	11 月	12 月	合 計
令和 7 年	1,051	883	874	786	790	830	904	981	897	841	872	1012	10,721
搬送人員	985	812	797	741	743	789	851	910	850	792	806	940	10,016
不搬送件数	71	77	81	47	49	44	63	75	52	51	73	82	765
令和 6 年	1,033	822	901	792	779	817	998	972	859	789	836	1,187	10,785
比較	18	61	▲ 27	▲ 6	11	13	▲ 94	9	38	52	36	▲ 175	▲ 64

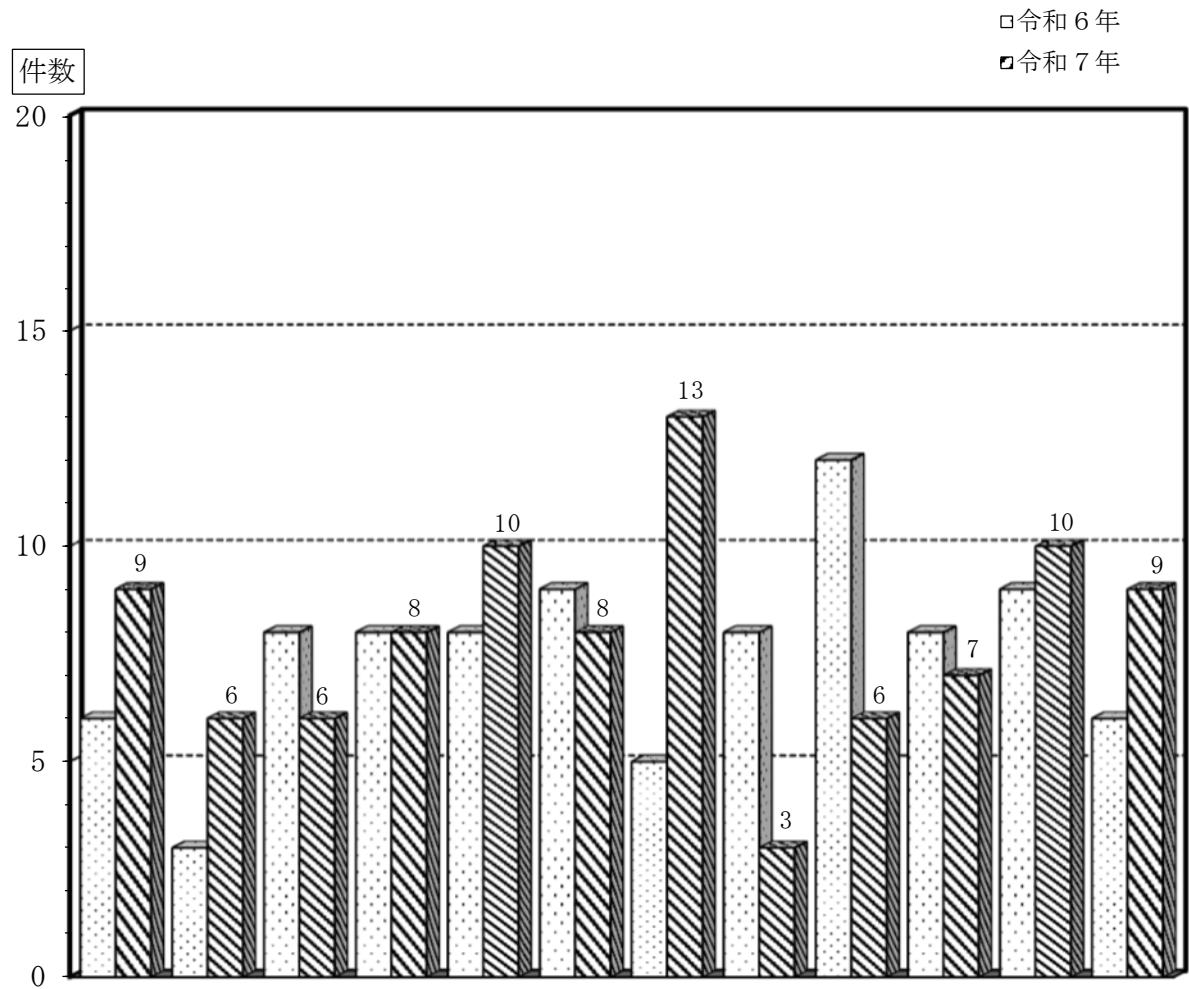
市町村別救助種別出場状況



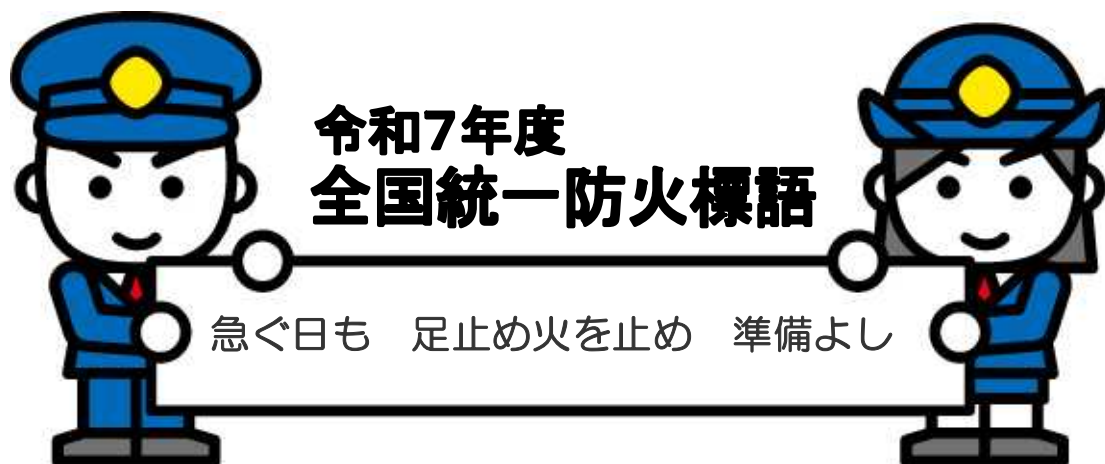
市町村名 種別	美濃加茂市	可児市	坂祝町	富加町	川辺町	七宗町	八百津町	白川町	東白川村	御嵩町	管外	合計
火災												0
交通事故	13	14	1	2	4	2	2	2		1	3	44
水難事故	2	2	1		1			2				8
風水害等 自然災害事故												0
機械による事故												0
建物等による 事故												0
ガス及び 酸欠事故												0
破裂事故												0
その他の事故	9	10	2	3	4	5	3	2	3	2		43
合計	24	26	4	5	9	7	5	6	3	3	3	95

令和6年	15	35	5	3	7	3	6	7	2	5	2	90
比較	9	▲ 9	▲ 1	2	2	4	▲ 1	▲ 1	1	▲ 2	1	5

月別救助出場状況



月別 区分	1月	2月	3月	4月	5月	6月	7月	8月	9月	10月	11月	12月	合計
令和7年	9	6	6	8	10	8	13	3	6	7	10	9	95
活動件数	4	5	5	5	8	3	11	2	4	5	5	7	64
救助人員	11	6	5	5	8	3	13	3	4	5	5	8	76
令和6年	6	3	8	8	8	9	5	8	12	8	9	6	90
比較	3	3	▲2	0	2	▲1	8	▲5	▲6	▲1	1	3	5



可茂消防事務組合消防本部

ホームページアドレス

<https://kamo-fire.jp/>

可茂消防事務組合消防本部 公式 SNS



※災害などの問い合わせは**0574-66-5478**番へ

119番での災害など問い合わせはご遠慮ください。