

消防年報

第49号

令和元年（平成31年）版



令和元年度フォトアングル



5月 体験型就職説明会
「1day インターンシップ」



5月 緊急消防援助隊岐阜県大隊訓練



8月 夏休み子ども消防教室



8月 応急手当普及員講習



8月 他機関合同訓練



11月 警防競練会



11月 らっぱ隊特別点検



12月 「ひまわり隊」防火教室



12月 NBCテロ災害対応訓練



1月 管内市町村出初式
(美濃加茂市)



1月 救急隊員技術発表会



3月 中消防署中央分署開署式

可茂消防事務組合の組織

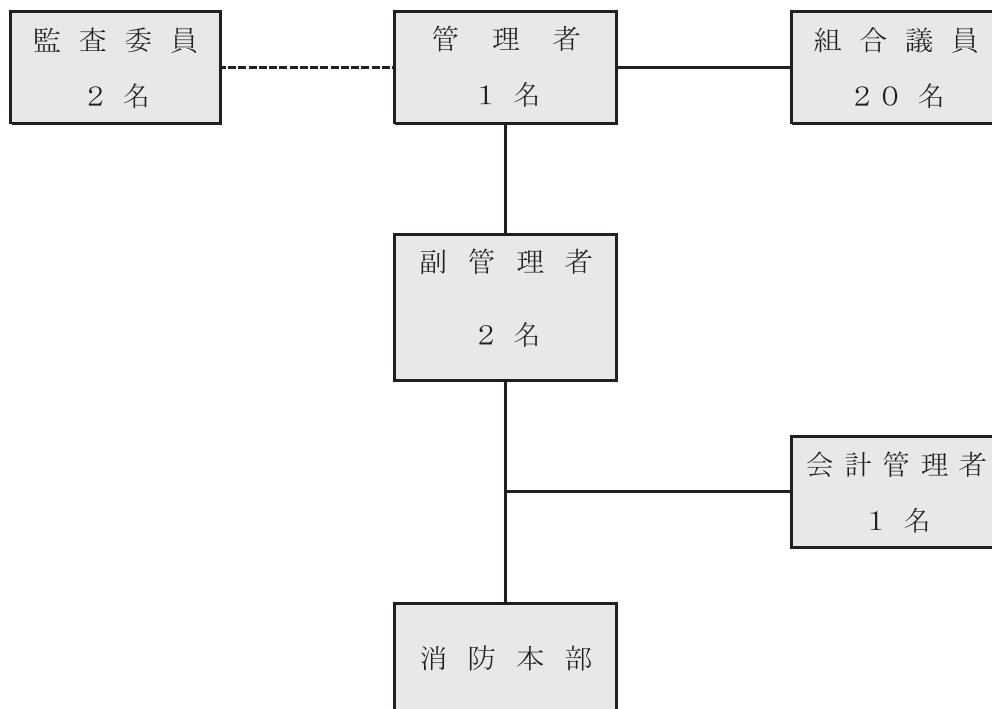
1. 構成市町村

美濃加茂市
富加町
八百津町
御嵩町

可児市
川辺町
白川町

坂祝町
七宗町
東白川村

2. 行政機構



可茂消防事務組合の概要



位置、状況

東 経	137 度 00 分 30 秒
北 緯	35 度 26 分 07 秒
東 西	33. 44km
南 北	30. 48km
面 積	834. 16 k m ²

令和2年4月1日現在

区 分	所 在 地	建 物 構 造	建 築 面 積 (m ²)	延 べ 面 積 (m ²)	敷 地 面 積 (m ²)	建 築 年 月 日
消防本部・中消防署	美濃加茂市加茂川町3丁目7番7号	鉄筋コンクリート一部鉄骨造、3階建	986.56	2,192.26	5,231.23	S55.3.30
中消防署中央分署	美濃加茂市下米田町今536番地1	鉄骨造、2階建	447.95	624.91	3,445.45	R2.2.27
中消防署富加出張所	加茂郡富加町滝田1480番地3	鉄骨造、2階建	371.30	497.85	1,504.00	H27.2.23
中消防署川辺出張所	加茂郡川辺町比久見770番地5	鉄骨造、2階建	365.80	492.00	1,514.51	H25.1.31
中消防署八百津出張所	加茂郡八百津町八百津3390番地8	鉄骨造、2階建	311.20	367.52	1,001.00	H16.12.21
南消防署	可児市下恵土5629番地1	鉄筋コンクリート、一部3階建	872.17	1,560.02	3,325.48	S63.2.29
南消防署東可児分遣所	可児市阜ヶ丘8丁目1番	鉄骨造、一部2階建	215.96	303.60	2,337.00	S58.2.25
南消防署西可児分署	可児市東帷子1683番地1	鉄骨造、一部2階建	322.00	397.80	841.38	S54.3.25
南消防署御嵩分署	可児郡御嵩町御嵩1231番地1	鉄筋コンクリート、2階建	194.01	279.01	802.34	S46.3.10
東消防署	加茂郡白川町河岐1873番地2	鉄骨造、一部2階建	445.88	520.59	997.99	S56.9.19
東消防署東白川分遣所	加茂郡東白川村神土635番地1	鉄骨造、一部2階建	170.64	208.72	603.66	S57.11.25
東消防署七宗出張所	加茂郡七宗町神淵2785番地	鉄骨造、一部2階建	198.43	250.55	615.23	S56.9.19
美佐野無線前進基地局	可児郡御嵩町美佐野5376番地	アルミ合金造	14.41	14.41	100.00	H26.3.7
笹山無線前進基地局	加茂郡白川町三川3773番地13	アルミ合金造	14.41	14.41	100.00	H26.3.7
上吉田無線前進基地局	加茂郡八百津町上吉田1389番地56	アルミ合金造	14.41	14.41	466.00	H26.3.7
上佐見無線前進基地局	加茂郡白川町上佐見1934番地1	アルミ合金造	14.41	14.41	100.00	H26.3.7

組合管内市町村の面積・人口・世帯数

令和2年4月1日現在

市 町 村 名	面 積 (km ²)	人 口 (人)	世帯数 (世帯)	人 口 密 度 (人/km ²)
美濃加茂市	74.81	57,308	23,052	766.05
可児市	87.57	101,977	42,881	1,164.52
坂祝町	12.87	8,264	3,383	642.11
富加町	16.82	5,752	2,038	341.97
川辺町	41.16	10,146	3,916	246.50
七宗町	90.47	3,693	1,441	40.82
八百津町	128.79	10,814	4,321	83.97
白川町	237.89	7,921	3,107	33.30
東白川村	87.09	2,196	828	25.22
御嵩町	56.69	18,279	7,492	322.44
合 計	834.16	226,350	92,459	271.35

過去5年間の推移

区分 \ 年別	平成28年	平成29年	平成30年	令和元年	令和2年
人 口 (人)	226,943	226,682	226,242	226,911	226,350
世帯数 (世帯)	87,679	88,832	89,713	91,330	92,459
人 口 密 度 (人 / km ²)	272.06	271.75	271.22	272.02	271.35

令和2年度一般会計予算（当初予算）

（歳入）

単位：千円

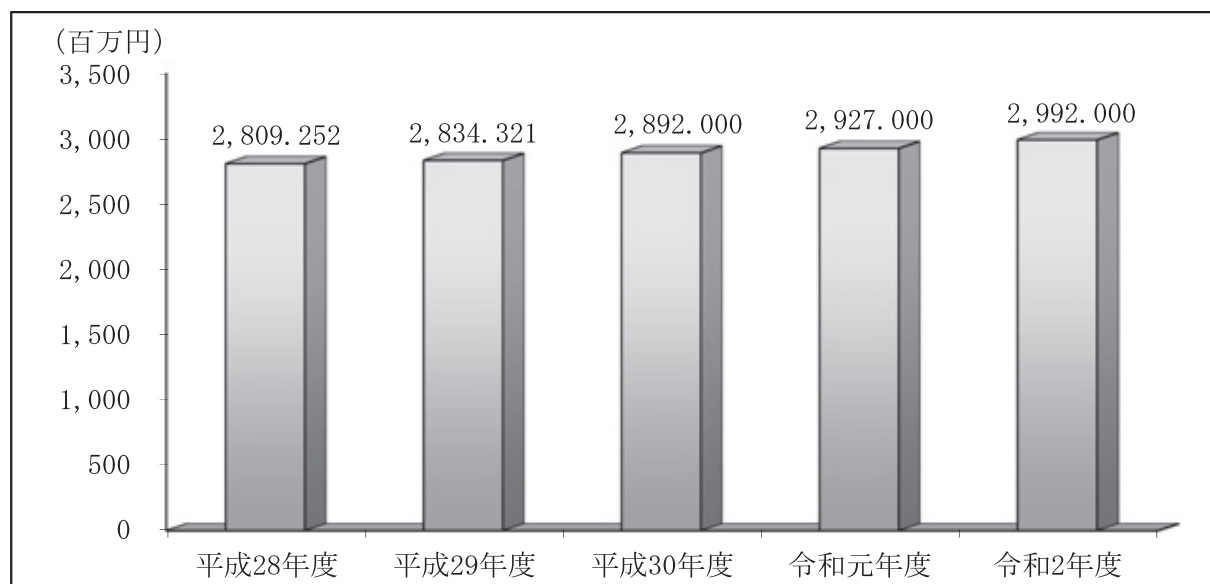
款	令和2年度予算額	令和元年度予算額	比較
1. 分担金	2,564,804	2,569,822	△ 5,018
2. 使用料及び手数料	3,918	4,062	△ 144
3. 国庫支出金	83,220	12,628	70,592
4. 県支出金	0	0	0
5. 財産収入	763	357	406
6. 繰入金	130,000	30,000	100,000
7. 繰越金	50,000	35,000	15,000
8. 諸収入	36,695	27,031	9,664
9. 組合債	122,600	248,100	△ 125,500
歳入合計	2,992,000	2,927,000	65,000

（歳出）

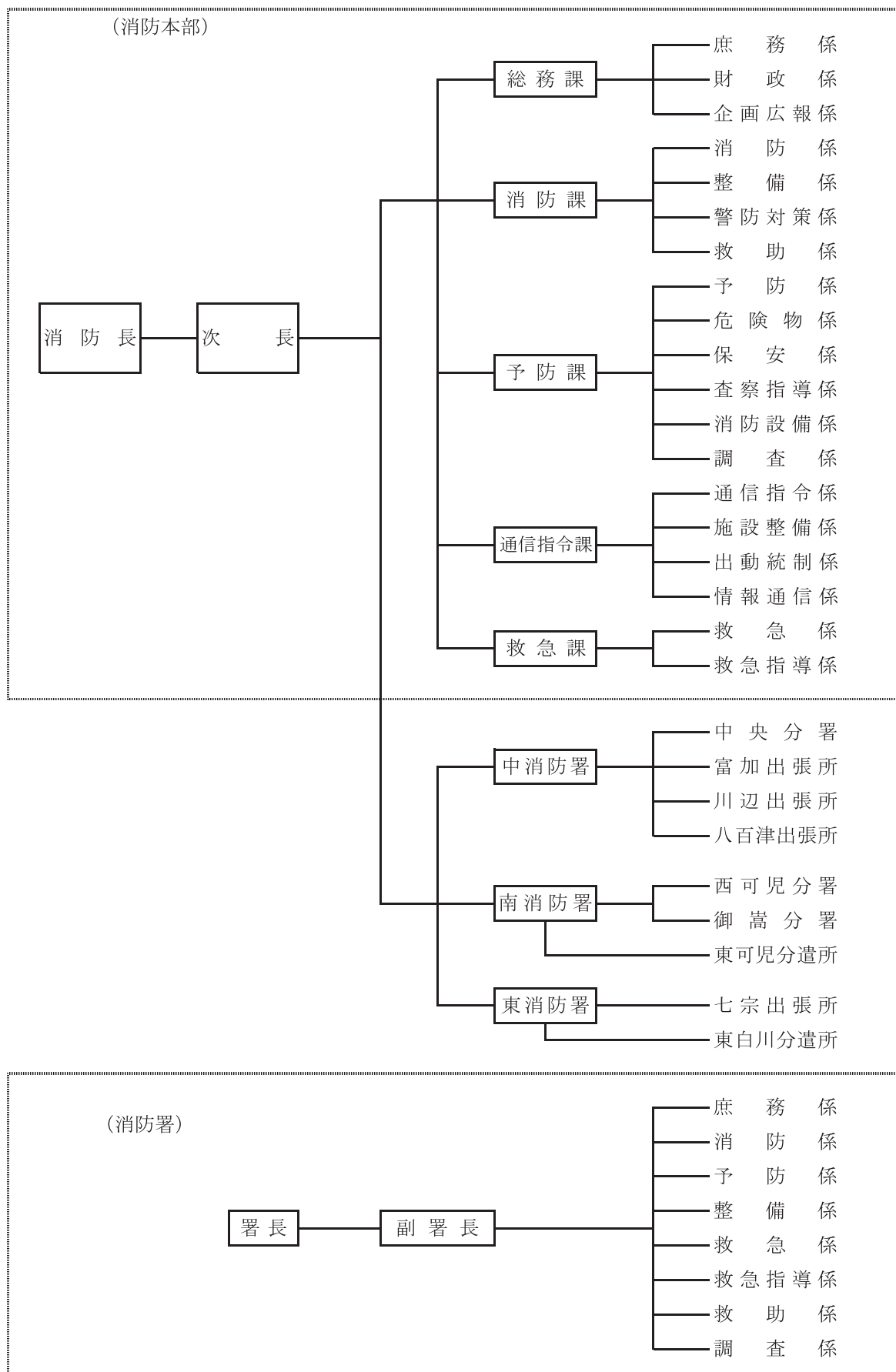
単位：千円

款	令和2年度 予算額	令和元年度 予算額	比較	令和2年度予算額財源内訳			
				特定財源			一般財源
				国県支出金	地方債	その他	
1. 議会費	125	125	0				125
2. 総務費	2,255,497	2,262,116	△ 6,619			28,811	2,226,686
3. 消防費	623,037	557,938	65,099	83,220	122,600	102,674	314,543
4. 公債費	112,841	106,321	6,520				112,841
5. 予備費	500	500	0				500
歳出合計	2,992,000	2,927,000	65,000	83,220	122,600	131,485	2,654,695

一般会計予算の推移



消防本部及び消防署等の組織



消 防 本 部 事 務 分 掌

総 務 課

庶 務 係

1. 公印の保管に関する事。
2. 人事に関する事。
3. 議会に関する事。
4. 表彰に関する事。
5. 条例、規則、規程及び例規に関する事。
6. 情報公開制度に関する事。
7. 個人情報保護に関する事。
8. 行政不服審査に関する事。
9. 文書の收受、発送及び保存に関する事。
10. 給与の支払及び所得税の源泉徴収に関する事。
11. 職員の研修及び福利厚生に関する事。
12. 職員の貸与品に関する事。
13. 職員の共済組合、退職手当組合及び公務災害補償に関する事。
14. 各課、係、消防署、分署及び出張所との連絡調整に関する事。
15. 消防長会に関する事。
16. 消防長のスケジュール管理に関する事。
17. その他他の課、係等に属さない事。

財 政 係

1. 予算の編成執行管理に関する事。
2. 入札及び契約に関する事。
3. 物品の調達及び保管に関する事。
4. 施設の工事及び修繕に関する事。
5. 財産の維持管理に関する事。
6. 寄贈及び寄付に関する事。
7. 決算に関する事。
8. 公会計に関する事。

企画広報係

1. 消防行政企画に関する事。
2. 消防行政の啓発及び広報活動に関する事。
3. 広報紙及び年報の発行に関する事。
4. ネットワークシステムの構築及び維持管理に関する事。
5. ホームページに関する事。
6. 公有財産等の保険に関する事。

消 防 課

消 防 係

1. 消防に関する施策の推進、調査、研究及び調整に関する事。
2. 警防に関する教養、訓練及び安全管理に関する事。
3. 防災関係機関との連絡調整に関する事。
4. 緊急消防援助隊及び消防相互応援に関する事。
5. 消防団との連絡調整に関する事。
6. 災害統計に関する事。
7. その他他の係に属さない事。

整 備 係

1. 車両及び機械器具の整備保全に関する事。
2. 車両の運行管理に関する事。
3. 消防機械器具の配置、保守管理及び機能維持に関する事。
4. 高圧ガス製造に関する事。

警防対策係

1. 風水害及び震災対策に関する事。
2. 大規模災害等の情報収集、警防計画及び研究に関する事。
3. 受援体制に関する事。

救 助 係

1. 救助の企画調整に関する事。
2. 救助の教養訓練に関する事。
3. 救助の車両装備及び資機材に関する事。
4. 救助統計に関する事。

予 防 課

予 防 係

1. 火災予防対策の企画及び調整に関すること。
2. 防火管理者の講習及び指導に関すること。
3. 幼年、少年消防クラブ及び婦人（女性）防火クラブに関すること。
4. 火災警報に関すること。
5. 住宅防火対策の普及に関すること。
6. その他の他の係に属さないこと。

危 険 物 係

1. 危険物の規制及び指導に関すること。
2. 危険物製造所等の許可、認可、届出及び検査に関すること。
3. 危険物製造所等の査察及び消防法令違反の処理に関すること。
4. 危険物取扱者に関すること。
5. 危険物の災害調査及び研究に関すること。
6. 少量危険物及び指定可燃物等の規制に関すること。

保 安 係

1. 高圧ガス保安法(昭和26年法律第204号)に関すること。
2. ガス事業法(昭和29年法律第51号)に関すること。
3. 液化石油ガスの保安の確保及び取引の適正化に関する法律(昭和42年法律第149号)に関すること。
4. 火薬類取締法(昭和25年法律第149号)に関すること。
5. ガス・火薬類の災害調査及び研究に関すること。

査察指導係

1. 防火対象物の査察の推進に関すること。
2. 消防法令違反の処理の推進に関すること。

消防設備係

1. 建築確認及び許可の同意に関すること。
2. 消防用設備等の設置指導及び検査に関すること。

調 査 係

1. 火災の調査、報告及び統計に関すること。
2. その他の災害統計に関すること。

通信指令課

通信指令係

1. 消防通信業務に関すること。
2. 消防無線に関すること。
3. 一斉指令に関すること。
4. 各種統計に関すること。
5. 個人情報を含むデータの入力及び調整に関すること。
6. 岐阜県防災航空隊及び岐阜県ドクターヘリの要請に関すること。

施設整備係

1. 通信指令施設の運営管理に関すること。
2. 消防情報共有システムの構築及び維持管理に関すること。

出動統制係

1. 災害出動計画に関すること。

情報通信係

1. 岐阜県被害情報集約システムに関すること。
2. 岐阜県災害・救急医療情報システムに関すること。
3. 岐阜県防災情報通信システムに関すること。
4. 気象情報に関すること。

救急課

救 急 係

1. 救急の企画調整に関すること。
2. 救急隊員の教養訓練に関すること。
3. 応急手当の普及啓発活動に関すること。
4. 救急の車両装備及び資器材に関すること。
5. 救急統計に関すること。

救急指導係

1. 救急救命士の養成、教育及び指導に関すること。
2. 医療機関その他関係機関との連絡調整に関すること。

消 防 署 事 務 分 掌

庶 務 係

1. 令達予算の経理に関すること。
(予算の収支報告、支払い関係書類の整理)
2. 署文書の收受及び保存に関すること。
3. 署公印の管守に関すること。
4. 職員の福利、厚生、研修に関すること。
5. 職員の服務規律に関すること。(勤務割、休暇等)
6. 貸与備品器具等の保守管理に関すること。
7. その他他の係に属さない事項及び消防本部から命ぜられた事項

消 防 係

1. 水火災、その他の災害の警戒及び防ぎよに関すること。
2. 消防通信の運用に関すること。
3. 職員の教養訓練の実施に関すること。
4. 消防水利の調査に関すること。
5. 消防団の訓練指導及び連絡調整に関すること。
6. 気象情報に関すること。
7. その他消防本部から命ぜられた事項

予 防 係

1. 火災予防思想の普及啓蒙に関すること。
2. 防火管理者の講習及び育成指導に関すること。
3. 消防用設備等の検査及び維持管理の指導に関すること。
4. 防火対象物の査察の計画、実施及び指導に関すること。
5. 消防法令違反の処理及び是正に関すること。
6. 少量危険物及び指定可燃物等の規制及び指導に関すること。
7. 消防広報活動に関すること。
8. 住宅防火対策の推進に関すること。
9. その他消防本部から命ぜられた事項

整 備 係

1. 車両及び機械器具の保守管理に関すること。
2. 高圧ガス製造に関すること。
3. 車両の運行管理に関すること。
4. その他消防本部から命ぜられた事項

救 急 係

1. 救急業務に関すること。
2. 救急隊員の教養訓練に関すること。
3. 応急手当の普及啓発活動に関すること。
4. 救急資器材の保守管理に関すること。
5. その他消防本部から命ぜられた事項

救急指導係

1. 救急救命士の教育及び指導に関すること。
2. 救急指導に関すること。
3. その他消防本部から命ぜられた事項

救 助 係

1. 救助活動に関すること。
2. 救助の教養訓練に関すること。
3. 救助資機材の保守管理に関すること。
4. その他消防本部から命ぜられた事項

調 査 係

1. 火災の調査に関すること。
2. 火災の原因、損害額の調査及び報告に関すること。
3. 火災の統計に関すること。
4. その他の災害統計等に関すること。
5. その他消防本部から命ぜられた事項

分署及び出張所事務分掌

庶務係

1. 文書の收受及び保存に関する事。
2. 職員の福利、厚生、研修に関する事。
3. 職員の服務規律に関する事。（勤務割、休暇等）
4. 貸与備品器具等の保守管理に関する事。
5. その他他の係に属さない事項及び消防本部又は消防署から命ぜられた事項

消防係

1. 水火災、その他の災害の警戒及び防ぎよに関する事。
2. 消防通信の運用に関する事。
3. 職員の教養訓練の実施に関する事。
4. 消防水利の調査に関する事。
5. 消防団の訓練指導及び連絡調整に関する事。
6. 気象情報に関する事。
7. 救助活動に関する事。
8. 救助資機材の保守管理に関する事。
9. その他消防本部又は消防署から命ぜられた事項

予防係

1. 火災予防思想の普及啓蒙に関する事。
2. 防火管理者の講習及び育成指導に関する事。
3. 消防用設備等の検査及び維持管理の指導に関する事。
4. 防火対象物の査察の計画、実施及び指導に関する事。
5. 消防法令違反の処理及び是正に関する事。
6. 少量危険物及び指定可燃物等の規制及び指導に関する事。
7. 消防広報活動に関する事。
8. 住宅防火対策の推進に関する事。
9. その他消防本部又は消防署から命ぜられた事項

整備係

1. 車両及び機械器具の保守管理に関する事。
2. 車両の運行管理に関する事。
3. その他消防本部又は消防署から命ぜられた事項

救急係

1. 救急業務に関する事。
2. 救急隊員の教養訓練に関する事。
3. 救急指導に関する事。
4. 応急手当の普及啓発活動に関する事。
5. 救急資器材の保守管理に関する事。
6. その他消防本部又は消防署から命ぜられた事項

調査係

1. 火災の調査に関する事。
2. 火災の原因、損害額の調査及び報告に関する事。
3. 火災の統計に関する事。
4. その他の災害統計等に関する事。
5. その他消防本部から命ぜられた事項

消防職員現勢表

令和2年4月1日現在

階級別 区分		消防正監	消防監	消防司令長	消防司令	消防司令補	消防士長	消防副士長	消防士	事務職員	合計
消防本部	消防長	1									46
	次長		2								
	総務課			2	1	4	1	1		1	
	消防課			1	2						
	救急課			2		1					
	予防課			3	2	6					
	通信指令課			4	3	4	1				
	岐阜県派遣				1						
	県消防学校派遣					1					
	県防災航空隊派遣					1					
	美濃加茂市派遣					1					
中消防署	署長		(1)								47
	副署長			1							
	警防官			3							
	庶務係					1	1		1		
	消防係				3	3	1	1	2		
	予防係			1	1	3		1	11		
	整備係							1	1		
	救急係					3	1	1			
南消防署	救助係					3					56
	調査係					1	2				
	署長		(1)								
	副署長			1							
	警防官			3							
	庶務係					1	2	3			
	消防係				3	3	1		2		
	予防係			1	1	5	1		13		
東消防署	整備係						1		1		28
	救急係					6	1				
	救助係					3		1	1		
	調査係						2				
	署長			1							
	副署長			1							
	庶務係					1			1		
	消防係				1	2	1	1	1		
分署・出張所	予防係				1	3	2	1	1		98
	整備係							1			
	救急係				1	3	1				
	救助係						1				
	調査係					2			1		
	中央分署			1	2	8	3	1	3		
	西可児分署			1	2	7	4	1	3		
出張所	御嵩分署			1	2	7	4	1	3		98
	富加出張所			1	1	5	2	1	1		
	川辺出張所			1	1	5	2	1	1		
	八百津出張所			1	1	5	2	1	1		
	七宗出張所			1	1	6	1	1	1		
合計		1	2	31	30	103	39	19	49	1	275

階級別勤続年数表

令和2年4月1日現在

階級別 年数	消 正	防 監	消防監	消防司令長	消防司令	消防司令補	消防士	消防長	消防副長	消防士長	消防士	事務員	合計
1 年未満											19		19
1 年以上 2 年未満											14		14
2 年以上 3 年未満									2		10		12
3 年以上 4 年未満									1		4		5
4 年以上 5 年未満							2		1		3		6
5 年以上 6 年未満							2		4				6
6 年以上 7 年未満							2		5				7
7 年以上 8 年未満							7		2				9
8 年以上 9 年未満							3		2				5
9 年以上10年未満						3	2		1				6
10 年以上11年未満						3	4					1	8
11 年以上12年未満						3	7						10
12 年以上13年未満						2	5						7
13 年以上14年未満						4	4						8
14 年以上15年未満						6							6
15 年以上16年未満						6							6
16 年以上17年未満						6							6
17 年以上18年未満						7	1						8
18 年以上19年未満						5							5
19 年以上20年未満						7							7
20 年以上21年未満						3							3
21 年以上22年未満						8							8
22 年以上23年未満													
23 年以上24年未満													
24 年以上25年未満					1	5							6
25 年以上26年未満					1	8							9
26 年以上27年未満					1	5							6
27 年以上28年未満					1	6							7
28 年以上29年未満						3							3
29 年以上30年未満					1	5							6
30 年以上31年未満					2	2							4
31 年以上32年未満					3	1							4
32 年以上33年未満					1	3							4
33 年以上34年未満				2									2
34 年以上35年未満				2									2
35 年以上36年未満													
36 年以上37年未満													
37 年以上38年未満				6	3								9
38 年以上39年未満				8	7	1							16
39 年以上40年未満				2	6								8
40 年以上	1	2	11	3	1								18
合 計	1	2	31	30	103	39	18	50	1				275
平 均	41.0	41.0	38.1	35.8	20.9	9.0	5.2	1.2	9.0				19.2

階 級 別 年 令 表

令和2年4月1日現在

階級別 年令別	消 防 正 監	消 防 監	消 防 司 令 長	消 防 司 令	消 防 司 令 補	消 防 士 長	消 防 副 士 長	消 防 士	事 務 職 員	合 計
20才未満								11		11
20～25才						1	9	37		47
26～30才						17	8	2		27
31～35才					21	18	1			40
36～40才					28	3				31
41～45才					29					29
46～50才				11	23					34
51～55才			9						1	10
56才以上	1	2	22	19	2					46
合 計	1	2	31	30	103	39	18	50	1	275
平 均 年 齡	58.0	58.0	56.5	53.8	41.1	30.8	26.6	21.5	51.0	41.7

消 防 職 員 居 住 地 状 況

令和2年4月1日現在

居住地 階級別	管 内										管 外										合 計
	美濃加茂市	可児市	坂祝町	富加町	川辺町	七宗町	八百津町	白川町	東白川村	御嵩町	関市	多治見市	各務原市	岐阜市	美濃市	下呂市	春日井市	北名古屋市	名古屋市中区	扶桑町	
消 防 正 監							1														1
消 防 監		2																			2
消 防 司 令 長	7	11			1	1	6	2		2											30
消 防 司 令	9	12			2	3	1	2		1		1									31
消 防 司 令 補	40	33	2	3	6	2	4	1	1	6	2	2						1			103
消 防 士 長	15	13		1			1			1	1	3	1	1		1	1				39
消 防 副 士 長	6	5		1	1		1	1				1	1		1						18
消 防 士	8	15	4		4		3	3		2	2	3	2		1	1			1	1	50
事 務 職 員	1																				1
合 計	86	91	6	5	14	6	17	9	1	12	5	10	4	1	2	2	1	1	1	1	275

消防職員教養実施状況（派遣人員）

令和元年度

階 級 別			消 正	防 監	消防監	消 防 司 令 長	消 防 司 令	消 防 司 令 補	消 士 長	消 防 副 士 長	消防士	合 計
機 関												
消 防 大 学 校	総 合 教 育	幹 部 科				1						1
		上 級 幹 部 科										
		新 任 消 防 長 ・ 学 校 長 科										
	専 科 教 育	警 防 科										
		救 助 科					1					1
		救 急 科					1					1
		予 防 科					1					1
		危 険 物 科										
		火 災 調 査 科										
		新 任 教 官 科										
県 消 防 学 校	幹 部 教 育						3					3
	専 科 教 育						2	8		10	20	
	特 別 教 育						2	3	3		8	
	初 任 教 育									16	16	
救 急 救 命 士							1	2			3	

表 彰 状 況（回数）

令和元年度

階 級 別		消 正	防 監	消防監	消 防 司令長	消 防 司令	消 防 司令補	消 防 士長	消 防 副士長	消防士	事 務 員	合 計
区 分												
消 防 庁 長 官 表 彰				1								1
全 国 消 防 協 会 会 長 表 彰												
全 国 消 防 長 会 会 長 表 彰		1				3	1					5
岐 阜 県 知 事 表 彰							1					1
岐 阜 県 消 防 協 会 会 長 表 彰												
岐 阜 県 消 防 長 会 会 長 表 彰							7					7
管 理 者 ・ 2 0 年 勤 続 表 彰												
消 防 長 ・ 優 良 消 防 職 員 表 彰							1					1
岐 阜 県 町 村 長 会 会 長 表 彰												

消防職員資格取得状況

令和2年4月1日現在

階 級 別 資 格 等		消 防 正 監	消 防 監	消 防 司 令 長	消 防 司 令	消 防 司 令 補	消 防 士 長	消 防 副 士 長	消 防 士	事 務 職 員	合 計
自動車運転免許	普 通								26		26
	準 中 型								17		17
	中 型			1						1	2
	大 型	1	2	30	30	103	39	18	7		230
陸 上 特 殊 無 線 技 士		1	2	31	30	103	39	18	31		255
衛 生 管 理 者				4	1	27	5	1			38
小型移動式クレーン講習		1	2	23	24	64	28	10	7		159
玉 掛 技 能 講 習		1	1	18	20	62	2	11	8		147
ガ ス 溶 接 技 能 講 習				7	4	35	17	6	2		71
小型船舶操縦士	船舶2級		1	6	10	36	18	7	1		79
	船舶2級限定			3	4	7					14
	船舶2級湖川	1	1	5	3	2	1	1			14
潜 水 士		1	1	9	8	40	24	9	10		102
第2種酸素欠乏危険作業			1	6	9	39	10	3	1		69
特定化学物質作業主任者				10	5	12	2				29
足場組立作業主任者		1	1		3	2	1				8
劇物毒物取扱責任者				4	2	2					8
予防技術検定資格者					2	35	15	4			56
危険物取扱者	甲			1		3					4
	乙 一			2	2	10	2				16
	乙 二			1	3	9	3				16
	乙 三			1	2	7	2				12
	乙 四		1	15	11	74	39	18	30		188
	乙 五			1	2	7	2				12
	乙 六			1	2	9	4				16
	丙			5	3	6			1		15
消防設備士	乙 四		1	2		7					10
	乙 五					1					1
	乙 六		1	2	2	10			2		17
	乙 七					1					1
救 急 救 命 士				10	4	34	15	7	15		85
救 急 II 課 程		1	2	30	29	31					93
救 急 I 課 程		1	2	30	31	37					101
救急科（標準課程）						69	23	3	9		104
JPTEC インストラクター				6	4	29	9				48
JPTEC プロバイダー				2	7	69	32	17	14		141
P S L S				12	11	83	38	15	10		169
M C L S				1	3	26	6	2			38

（注）自動車運転免許の準中型には5 t 限定、中型には8 t 限定をそれぞれ含みます。

車 両 配 置 状 況

令和2年4月1日現在

署 所 別 区 分	合 計	消 防 本 部	中 消 防 署	中 消 防 署 中 央 分 署	中 消 防 署 富 加 出 張 所	中 消 防 署 川 辺 出 張 所	中 消 防 署 八 百 津 出 張 所	南 消 防 署	南 消 防 署 東 可 児 分 遣 所	南 消 防 署 西 可 児 分 署	南 消 防 署 御 嵩 分 署	東 消 防 署	東 消 防 署 東 白 川 分 遣 所	東 消 防 署 七 宗 出 張 所
合 計	67	6	15	4	3	3	3	14	2	3	3	6	2	3
指 令 車	4		1	1				1				1		
指 揮 車	2		1					1						
支 援 車	1	1												
は し ご 付 消 防 自 動 車	1		1											
屈折はしご付消防自動車	1							1						
水槽付消防ポンプ自動車	12		1	1	1	1	1	1	1	1	1	1	1	1
大 型 水 槽 車	2		1					1						
化学消防ポンプ自動車	2		1					1						
救 助 工 作 車	2		1					1						
高 規 格 救 急 自 動 車	14		2	1	1	1	1	2	1	1	1	1	1	1
消 防 長 車	1	1												
広 報 車	9		1		1	1	1	1		1	1	1		1
連 絡 車	2	1		1										
査 察 車	5	2	1					1				1		
人 員 搬 送 車	2	1						1						
軽 ト ラ ッ ク	2		1					1						
資 機 材 搬 送 車	3		1					1				1		
人 員 輸 送 車	1		1											
拠 点 機 能 形 成 車	1		1											

消 防 車 両 詳 細 一 覧 表

令和2年4月1日現在

種別 所属	自 動 車 種 別	自 動 車 号	車 名	年式	無 線 機	経 過 年 数	ポ ン プ 会 社 名	ポ ン プ 級 別	ポ ン プ 型 式	タ ン ク 容 量 等
消 防 本 部	消 防 長 車	岐阜300 や 9253	ニッサン	H 17		15				
	連 絡 車	岐阜503 ま 9121	スズキ	R 1		1				
	査 察 車	岐阜503 ぬ 9102	スバル	H 29		3				
	査 察 車	岐阜480 か 892	スバル	H 19		13				
	人 員 搬 送 車	岐阜301 ち 3636	トヨタ	H 19		13				
	支 援 車	岐阜800 す 4932	トヨタ	H 17		15				
中 消 防 署	指 令 車	岐阜831 ね 119	三菱	H 16	○	16				
	指揮車（支援車Ⅳ型）	岐阜800 せ 8981	トヨタ	H 28	○	4				
	広 報 車	岐阜880 あ 1885	ダイハツ	H 29	○	3				
	査 察 車	岐阜480 か 891	スバル	H 19	○	13				
	高規格救急自動車	岐阜800 そ 1969	トヨタ	H 30	○	2				
	非常用高規格救急自動車	岐阜800 せ 7476	トヨタ	H 26	○	6				
	水槽付消防ポンプ自動車	岐阜800 は 2877	日 野	R 2	○	0	日本機械	A2	タービン	2,000ℓ
	化学消防ポンプ自動車	岐阜800 さ 9484	日 野	H 15	○	17	日本機械	A2	タービン	薬液500ℓ 水1,300ℓ
	大 型 水 槽 車	岐阜800 は 2337	日 野	H 27	○	5	日本機械	A1	タービン	10,000ℓ
	はしご付消防自動車	岐阜800 は 734	日 野	H 16	○	16				35m
	救 助 工 作 車	岐阜800 は 551	日 野	H 15	○	17				Ⅱ型
	資 機 材 搬 送 車	岐阜800 せ 9971	日 野	H 29	○	3				
	人 員 輸 送 車	岐阜800 そ 2221	トヨタ	H 31	○	1				定員20人
	拠点機能形成車	岐阜800 は 2879	イスズ	R 2	○	0				
	軽 ト ラ ッ ク	岐阜480 た 9917	スズキ	H 26		6				
中 央 分 署	高規格救急自動車	岐阜800 そ 3390	トヨタ	R 2	○	0				
	水槽付消防ポンプ自動車	岐阜800 は 1922	日 野	H 23	○	9	日本機械	A2	タービン	2,000ℓ
	指 令 車	岐阜800 せ 9786	三菱	H 28	○	4				
	連 絡 車	岐阜480 つ 7315	スズキ	H 27		5				
富 加 出 張 所	高規格救急自動車	岐阜800 そ 910	トヨタ	H 29	○	3				
	水槽付消防ポンプ自動車	岐阜800 は 2755	日 野	H 31	○	1	日本機械	A2	タービン	2,000ℓ
	広 報 車	岐阜880 あ 1623	ダイハツ	H 27	○	5				
川 辺 出 張 所	高規格救急自動車	岐阜800 そ 909	トヨタ	H 29	○	3				
	水槽付消防ポンプ自動車	岐阜800 は 2422	日 野	H 27	○	5	日本機械	A2	タービン	2,000ℓ
	広 報 車	岐阜880 あ 1774	ダイハツ	H 28	○	4				
八 出 百 張 津 所	高規格救急自動車	岐阜800 せ 6189	トヨタ	H 25	○	7				
	水槽付消防ポンプ自動車	岐阜800 は 2206	日 野	H 26	○	6	日本機械	A2	タービン	1,800ℓ
	広 報 車	岐阜880 あ 1355	ダイハツ	H 25	○	7				

種別 所属	自動車種別	自動車番号	車名	年式	無線機	経過年数	ポンプ会社名	ポンプ級別	ポンプ型式	タンク容量等
南消防署	指令車	岐阜800 す 2083	三菱	H 16	○	16				
	指揮車（支援車Ⅳ型）	岐阜800 せ 7782	トヨタ	H 27	○	5				
	広報車	岐阜880 あ 923	三菱	H 23	○	9				
	査察車	岐阜480 く 6672	三菱	H 21	○	11				
	高規格救急自動車	岐阜800 せ 4167	トヨタ	H 23	○	9				
	非常用高規格救急自動車	岐阜800 せ 9494	トヨタ	H 28	○	4				
	水槽付消防ポンプ自動車	岐阜800 は 1834	日野	H 22	○	10	日本機械	A2	タービン	2,000ℓ
	化学消防ポンプ自動車	岐阜800 は 2057	日野	H 25	○	7	日本機械	A2	タービン	薬液500ℓ 水1,500ℓ
	大型水槽車	岐阜800 は 2185	日野	H 26	○	6	日本機械	A1	タービン	10,000ℓ
	屈折はしご付消防自動車	岐阜800 は 2157	日野	H 25	○	7				25m
	救助工作車	岐阜800 は 2656	日野	H 30	○	2				Ⅱ型
	資機材搬送車	岐阜800 せ 1787	日野	H 21	○	11				
	人員搬送車	岐阜301 と 7225	トヨタ	H 20		12				
	軽トラック	岐阜41 ま 6689	ダイハツ	H 14		18				
東分 可遣 児所	高規格救急自動車	岐阜800 せ 8494	トヨタ	H 27	○	5				
	水槽付消防ポンプ自動車	岐阜800 は 2665	日野	H 30	○	2	日本機械	A2	タービン	2,000ℓ
西可 児分 署	高規格救急自動車	岐阜800 そ 1976	トヨタ	H 30	○	2				
	水槽付消防ポンプ自動車	岐阜800 は 1311	日野	H 18	○	14	日本機械	A2	タービン	2,000ℓ
	広報車	岐阜800 そ 3299	ダイハツ	R 2	○	0				
御嵩 分署	高規格救急自動車	岐阜800 せ 8493	トヨタ	H 27	○	5				
	水槽付消防ポンプ自動車	岐阜800 は 2296	日野	H 27	○	5	日本機械	A2	タービン	1,800ℓ
	広報車	岐阜800 す 4785	トヨタ	H 17	○	15				
東消 防署	指令車	岐阜800 さ 2884	トヨタ	H 12	○	20				
	広報車	岐阜800 せ 1393	トヨタ	H 21	○	11				
	高規格救急自動車	岐阜800 せ 5213	トヨタ	H 24	○	8				
	水槽付消防ポンプ自動車	岐阜800 は 1921	日野	H 23	○	9	日本機械	A2	タービン	2,000ℓ
	資機材搬送車	岐阜800 さ 8690	イズブ	H 14	○	18				
	査察車	岐阜480 せ 9944	三菱	H 24	○	8				
東分 白遣 川所	高規格救急自動車	岐阜800 せ 3128	ニッサン	H 22	○	10				
	水槽付消防ポンプ自動車	岐阜800 さ 9590	日野	H 15	○	17	モリタ	A2	タービン	1,500ℓ
七宗 出張 所	高規格救急自動車	岐阜800 せ 9493	トヨタ	H 28	○	4				
	水槽付消防ポンプ自動車	岐阜800 は 2055	日野	H 25	○	7	日本機械	A2	タービン	1,800ℓ
	広報車	岐阜880 あ 1898	ダイハツ	H 29	○	3				

消防資機材等配置状況

令和2年4月1日現在

<div>署 所 別</div> <div>区 分</div>	合 計	消 防 本 部	中 消 防 署	中 消 防 署 中 央 分 署	中 消 防 署 富 加 出 張 所	中 消 防 署 川 辺 出 張 所	中 消 防 署 八 百 津 出 張 所	南 消 防 署	南 消 防 署 東 可 児 分 遣 所	南 消 防 署 西 可 児 分 署	南 消 防 署 御 嵩 分 署	東 消 防 署	東 消 防 署 東 白 川 分 遣 所	東 消 防 署 七 宗 出 張 所
	計													
ホース 65mm	655		120	42	44	45	44	145	44	44	88	39		
ホース 50mm	771		100	54	58	58	59	156	58	58	114	56		
酸素ボンベ	282		60	22	16	16	15	63	22	20	33	15		
空気ボンベ	237	20	49	17	10	10	10	61	13	17	18	12		
空気呼吸器	117		28	5	6	6	5	34	3	5	7	9	3	6
放水銃	3		2					1						
インパルス銃	1		1											
三連はしご	16			1	1	1	1	3	1	1	1	2	1	1
移動用空気圧縮機	2		1					1						
エンジンカッター	14		2	1	1	1	1	2	1	1	1	1	1	1
チェーンソー	19	1	2	1	1	1	2	3	1	1	1	3	1	1
ハイジャッキ	10		3		1	1	1	1		1		1		1
ガス溶断器	2		1					1						
電気溶接機	2		1					1						
酸素溶接機	3		1					1				1		
ガレージジャッキ	22		3	1	2	2	2	2	1	2	2	2	1	2
発電機	35	2	9	2	2	1	3	7	1	2	1	3	1	1
山林火災用分岐管	4		1				1					1		1
除細動器	32	1	4	2	2	2	2	5	2	2	3	3	1	3
バックボード	43	1	7	2	3	3	3	7	2	3	3	5	1	3
ケッド	15		2	1	1	1	1	2	1	1	1	2	1	1
ハーフボード	2							1	1					
バスケットストレッチャー	7		4					2				1		
原動式油圧救助器具	3		1					1				1		
救命索発射銃	3		1					1				1		

署 所 別 区 分	合 計	消 防 本 部	中 消 防 署	中 消 防 署 中 央 分 署	中 消 防 署 富 加 出 張 所	中 消 防 署 川 辺 出 張 所	中 消 防 署 八 百 津 出 張 所	南 消 防 署	南 消 防 署 東 可 児 分 遣 所	南 消 防 署 西 可 児 分 署	南 消 防 署 御 嵩 分 署	東 消 防 署	東 消 防 署 東 白 川 分 遣 所	東 消 防 署 七 宗 出 張 所
エ ア ー テ ン ト	6		4					1				1		
ス キ マ ジ ャ ッ キ	1		1											
削 岩 機	3		1					2						
送 排 風 機	8		4					3				1		
救 助 訓 練 全 身 人 形	8		3					3				2		
画 像 探 索 機 (カ メ ラ)	2	1						1						
熱 画 像 カ メ ラ	5		2					2				1		
救助用ファイバースコープ	2		1					1						
防 毒 マ ス ク	15	5	5					5						
有 毒 ガ ス 測 定 器	29		4	1	2	2	2	6	1	2	2	3	1	3
放 射 線 測 定 器	47	13	13					14				7		
放 射 線 防 護 服	8		2					6						
化 学 防 護 服 (陽 圧 式)	6							6						
耐 熱 服	5		2					3						
救 命 ボ ー ト	5		2					2				1		
船 外 機	3		1					1				1		
潜 水 具	16		8					8						
水 中 ス ク ー タ ー	1	1												
可 搬 式 ウ イ ン チ	19		4	1	1	1	1	6			1	3		1
エ ア ー バ ッ グ	3		1					1				1		
空 気 式 救 助 マ ッ ト	2		1					1						
エ ア ー ツ ー ル	3		1					1				1		
レ ス キ ュ ー フ レ ー ム	2		1					1						
ロ ー ル グ リ ス	3		1					1				1		
除 染 シャ ワ ー シ ス テ ム	2		2											

消防相互応援協定等締結状況

令和2年4月1日現在

締結年月日	相手側	内容
昭和48年 3月 1日 昭和62年 2月28日改正 平成30年10月 1日改正	多治見市	消防業務 救急業務
昭和49年 3月 1日 平成30年 3月30日改正	犬山市	消防業務 救急業務
昭和51年 8月17日 平成30年11月 1日改正	瑞浪市	消防業務 救急業務
昭和54年 3月28日	航空自衛隊岐阜基地司令	航空事故に伴う災害発生時の連絡調整
昭和54年12月26日 平成30年 3月29日改正	中濃消防組合	消防業務 救急業務
昭和56年10月 1日 平成30年 3月30日改正	下呂市	消防業務 救急業務
昭和57年10月 1日 平成30年 3月29日改正	恵那市	消防業務 救急業務
昭和57年10月 1日 平成30年 3月29日改正	中津川市	消防業務 救急業務
昭和58年 1月28日 平成30年 3月29日改正	土岐市	消防業務 救急業務
昭和58年 3月15日 平成30年 7月 1日改正	各務原市	消防業務 救急業務
昭和61年 9月13日	郡上広域行政事務組合 中濃消防組合	危険物漏油処理資器材
平成 9年 7月14日	加茂医師会 可児医師会	災害医療救護活動
平成18年 4月 5日	岐阜県エルピーガス協会 可茂支部	災害時におけるエルピーガスの供給
平成18年 4月 5日	岐阜県石油商業組合 可児支部・加茂支部	災害時における石油類燃料の供給
平成21年 3月 1日	岐阜市・大垣市・高山市・多治見市・関市・中津川市・美濃市・瑞浪市・羽島市・恵那市・美濃加茂市・土岐市・各務原市・可児市・飛騨市・郡上市・岐南町・笠松町・養老町・関ヶ原町・安八町・富加町・川辺町・八百津町・御嵩町・白川村・大垣消防組合・中濃消防組合・羽島郡広域連合・不破消防組合	岐阜県内の高速道路等に伴う 消防・救急業務
平成21年 3月31日	木曽川右岸用水 土地改良区連合	農業用水施設の 緊急水利使用
平成23年 2月 9日	岐阜県 国立大学法人岐阜大学医学部附属病院 岐阜県下22消防本部	岐阜県ドクターヘリ業務
平成29年 4月 1日	岐阜県内市町村 消防本部	岐阜県消防相互応援協定
平成31年 1月 1日	岐阜県知事・市町村 消防本部	岐阜県防災ヘリコプター

市町村別防火対象物数

令和2年4月1日現在

市町村名 防火対象物の区分		合 計	美 濃 加 茂 市	可 児 市	坂 祝 町	富 加 町	川 辺 町	七 宗 町	八 百 津 町	白 川 町	東 白 川 村	御 嵩 町
合 計		5,731	1,612	2,398	212	177	238	95	272	270	84	373
1	イ 劇場、映画館等	2		1						1		
	ロ 公会堂、集会場	90	17	32	1	5	4	1	9	5	4	12
2	イ キャバレー、ナイトクラブ等	1		1								
	ロ 遊技場、ダンスホール	16	4	8	1					1		2
	ハ 風俗営業等	0										
	ニ カラオケボックス等	1		1								
3	イ 待合、料理店等	6	1	1		1	2		1			
	ロ 飲食店	433	110	205	6	11	17	10	17	14	3	40
4	百貨店、マーケット等	352	90	188	7	7	11	2	11	12	4	20
5	イ 旅館、ホテル、宿泊所	50	13	9	1		2		6	11	7	1
	ロ 寄宿舍、下宿、共同住宅	1,289	463	637	57	15	35	3	13	13	2	51
6	イ 病院、診療所、助産所	116	39	50	2	2	5	3	6	2		7
	ロ 老人短期入所施設等	77	17	32	1	4	2	2	7	6	2	4
	ハ 老人デイサービスセンター等	151	37	49	6	4	10	4	10	11	4	16
	ニ 幼稚園、特別支援学校	12	3	8	1							
7	小・中学校、高校、大学等	85	19	25	4	2	4	4	8	9	2	8
8	図書館、博物館等	12	2	5		1	1	1			1	1
9	イ 蒸気浴場、熱気浴場等	2		2								
	ロ イ以外の公衆浴場	1	1									
10	車両の停車場等	2		2								
11	神社、寺院等	111	27	33	5	5	12	2	12	9		6
12	イ 工場、作業場等	1,042	246	292	66	66	67	23	84	75	24	99
	ロ 映画、テレビスタジオ	0										
13	イ 自動車車庫、駐車場	15	8	1		1	1	1	1	1		1
14	倉庫	272	81	96	10	13	15	5	17	14	5	16
15	前各項に該当しない事業場	797	196	329	25	25	28	26	47	55	13	53
16	イ 特定複合用途防火対象物	555	161	286	11	9	11	6	14	24	9	24
	ロ イ以外の複合用途防火対象物	217	72	99	6	4	10	2	5	6	4	9
17	重要文化財等の建造物	24	5	6	2	2	1		4	1		3

防火対象物立入検査等の状況

令和元年度

防火対象物の区分		区分（延件数）	防火対象物数	立実入施検件査数	違（通知書）指件摘数	勧発送告件書数	警発告（送令件）書数	改提善出報告件書数	誓提出約件書数	緩提出願出件書数	休止等届出件数
合 計			5,731	1,377	930	60	14	720	0	14	72
1	イ	劇場、映画館等	2	1							
	ロ	公会堂、集会場	90	43	24			19			3
2	イ	キャバレー、ナイトクラブ等	1								
	ロ	遊技場、ダンスホール	16	5	4	1		3			
	ハ	風俗営業等	0								
	ニ	カラオケボックス等	1								
3	イ	待合、料理店等	6	2	2			2			
	ロ	飲食店	433	116	72	5		42			6
4		百貨店、マーケット等	352	99	80	4		59		1	5
5	イ	旅館、ホテル、宿泊所	50	12	10	2		8		2	1
	ロ	寄宿舍、下宿、共同住宅	1,289	136	73	8	2	40			1
6	イ	病院、診療所、助産所	116	36	25	2		21		2	2
	ロ	老人短期入所施設等	77	53	25			20		1	1
	ハ	老人デイサービスセンター等	151	52	34			30			
	ニ	幼稚園、特別支援学校	12	5	4			4		6	3
7		小・中学校、高校、大学等	85	41	29			27			1
8		図書館、博物館等	12	5	4			3			
9	イ	蒸気浴場、熱気浴場等	2	1							
	ロ	イ以外の公衆浴場	1								
10		車両の停車場等	2	1	1			1			
11		神社、寺院等	111	19	16			12			
12	イ	工場、作業場等	1,042	276	183	6	8	168		1	17
	ロ	映画、テレビスタジオ	0								
13	イ	自動車車庫、駐車場	15	2	2			1			
14		倉庫	272	66	44	1		32			9
15		前各項に該当しない事業場	797	120	77	4		64			10
16	イ	特定複合用途防火対象物	555	210	172	27	4	128		1	10
	ロ	イ以外の複合用途防火対象物	217	52	42			31			2
17		重要文化財等の建造物	24	24	7			5			1

用途別建築物消防同意状況

令和元年度

市 町 村 名		合	美	可	坂	富	川	七	八	白	東	御
用 途 別		計	濃	児	祝	加	辺	宗	百	川	白	嵩
合 計		241	69	102	15	11	13	0	10	1	0	20
1	イ 劇 場 、 映 画 館 等	0										
	ロ 公 会 堂 、 集 会 場	1	1									
2	イ キャバレー、ナイトクラブ等	0										
	ロ 遊技場、ダンスホール	0										
	ハ 風俗営業等	0										
	ニ カラオケボックス等	0										
3	イ 待 合 、 料 理 店 等	0										
	ロ 飲 食 店	5	4	1								
4	百貨店、マーケット等	17	5	9					1			2
5	イ 旅館、ホテル、宿泊所	4	1	3								
	ロ 寄宿舍、下宿、共同住宅	7	1	4								2
6	イ 病院、診療所、助産所	5	3	2								
	ロ 老人短期入所施設等	1	1									
	ハ 老人デイサービスセンター等	11	3	3	5							
	ニ 幼稚園、特別支援学校	0										
7	小・中学校、高校、大学等	6	1	5								
8	図 書 館 、 博 物 館 等	0										
9	イ 蒸気浴場、熱気浴場等	0										
	ロ イ 以 外 の 公 衆 浴 場	0										
10	車 両 の 停 車 場 等	0										
11	神 社 、 寺 院 等	3		1			1					1
12	イ 工 場 、 作 業 場 等	30	6	11	3	5						5
	ロ 映画、テレビスタジオ	0										
13	イ 自 動 車 車 庫 、 駐 車 場	2		1								1
14	倉 庫	24	7	5	1	2	4		2	1		2
15	前各項に該当しない事業場	54	8	34	3		3		2			4
16	イ 特定複合用途防火対象物	2		2								
	ロ イ以外の複合用途防火対象物	1	1									
17	重要文化財等の建造物	0										
専 用 住 宅		42	21	15	2	2	1		1			
そ の 他		26	6	6	1	2	4		4			3

同意建築物の構造・工事別状況

令和元年度

区 分	合 計	耐 火	準 耐 火	そ の 他
合 計	241	11	50	180
新 築	229	9	47	173
増 築	10	1	2	7
改 築	0			
移 転	0			
模 様 替	0			
用 途 変 更	2	1	1	

3階以上の建築物状況

令和2年4月1日現在

防火対象物の区分		階数	3階	4階	5階	6階	7階	8階	9階	10階	11階以上
合 計			867	298	80	37	14	15	7	2	4
1	イ	劇場、映画館等		1							
	ロ	公会堂、集会場	10			1					
2	イ	キャバレー、ナイトクラブ等									
	ロ	遊技場、ダンスホール									
	ハ	風俗営業等									
	ニ	カラオケボックス等									
3	イ	待合、料理店等									
	ロ	飲食店	14								
4		百貨店、マーケット等	14	1							
5	イ	旅館、ホテル、宿泊所	10		3	3		1	2		
	ロ	寄宿舎、下宿、共同住宅	293	170	42	11	7	10	3	1	3
6	イ	病院、診療所、助産所	11	8	2	8		1	1		
	ロ	老人短期入所施設等	11	9	2		1				
	ハ	老人デイサービスセンター等	3		1						1
	ニ	幼稚園、特別支援学校	1								
7		小・中学校、高校、大学等	75	25		1					
8		図書館、博物館等	2								
9	イ	蒸気浴場、熱気浴場等	1								
	ロ	イ以外の公衆浴場									
10		車両の停車場等									
11		神社、寺院等	3	1							
12	イ	工場、作業場等	91	18	4	3	1				
	ロ	映画、テレビスタジオ									
13	イ	自動車車庫、駐車場	4	1							
14		倉庫	9	2							
15		前各項に該当しない事業場	117	18	7	1	1				
16	イ	特定複合用途防火対象物	127	27	15	4	1	2	1	1	
	ロ	イ以外の複合用途防火対象物	70	17	4	5	3	1			
17		重要文化財等の建造物	1								

危険物施設等の状況

令和2年4月1日現在

施設別 区分	合 計	製 造 所	貯蔵所								取扱所				
			屋内貯蔵所	屋外貯蔵所	屋内貯蔵所	地下貯蔵所	簡易貯蔵所	移動貯蔵所	屋外貯蔵所	給油取扱所	第販売一取扱種所	第販売二取扱種所	一般取扱所		
合計	820	8	540	154	111	32	150	4	72	17	272	141 (66)	2	1	128
美濃加茂市	192	3	127	27	25	9	48	1	12	5	62	30 (13)	2	1	29
可児市	300	1	192	72	43	10	42		22	3	107	53 (25)			54
坂祝町	43	1	27	5	3		12		6	1	15	8 (5)			7
富加町	19		12	2	2		3		5		7	5 (3)			2
川辺町	45		31	12	7	2	6		2	2	14	8 (4)			6
七宗町	30		23	9	6		3		5		7	3 (0)			4
八百津町	61		40	8	9	5	8	1	7	2	21	11 (4)			10
白川町	47		34	3	3	5	12		10	1	13	9 (2)			4
東白川村	10		9		2		6		1		1	1 (0)			
御嵩町	73	3	45	16	11	1	10	2	2	3	25	13 (10)			12

倍数別施設数

合 計	820	8	540	154	111	32	150	4	72	17	272	141 (66)	2	1	128
5倍以下	346	1	268	81	28	22	62	4	69	2	77	21 (21)	2		54
5倍を超え 10倍以下	181	2	128	42	19	9	45			13	51	7 (7)			44
10倍を超え 50倍以下	183	3	120	29	52	1	35		1	2	60	34 (33)		1	25
50倍を超え 100倍以下	26	1	10	1	2		5		2		15	12 (5)			3
100倍を超え 150倍以下	18	1	6		4		2				11	10 (0)			1
150倍を超え 200倍以下	21		5	1	4						16	16 (0)			
200倍を超え 1,000倍以下	44		3		2		1				41	41 (0)			
1,000倍を 超えるもの	1		0								1	0 (0)			1

*備考 給油取扱所の()内は、自家用給油取扱所の数。
但し、給油取扱所の数は、自家用給油取扱所の数を含む。

危険物施設等の各種申請及び届出状況

令和2年4月1日現在

施設別 区 分			合 計	製 造 所	貯 蔵 所								取				
						屋 内 貯 蔵 所	屋 外 貯 蔵 所	屋 内 貯 蔵 所	地 下 貯 蔵 所	簡 易 貯 蔵 所	貯 動 貯 蔵 所	移 動 貯 蔵 所	屋 外 貯 蔵 所	取 扱 所	給 油 取 扱 所	第 一 取 扱 種 所	販 売 取 扱 種 所
申 請 状 況	合 計		118	18	22	2	3	3	10	0	2	2	78	39 (6)	0	0	39
	許 可 申 請	設 置	4	1	2	0	0	0	0	0	1	1	1	1 (1)	0	0	0
		変 更	39	6	7	0	1	1	5	0	0	0	26	12 (2)	0	0	14
	完 成 検 査	設 置	5	1	3	1	0	0	0	0	1	1	1	1 (1)	0	0	0
		変 更	41	6	7	1	1	1	4	0	0	0	28	15 (2)	0	0	13
	仮 使 用 承 認		29	4	3	0	1	1	1	0	0	0	22	10 (0)	0	0	12
	許可証等再交付		0	0	0	0	0	0	0	0	0	0	0	0 (0)	0	0	0
	仮貯蔵・仮取扱		4														
	タ ン ク 検 査	水 張	44														
水 圧		0															
届 出 状 況	合 計		558	4	329	95	55	2	153	4	14	6	225	153 (40)	0	0	72
	用 途 の 廃 止		23	0	15	4	4	1	3	0	3	0	8	5 (2)	0	0	3
	譲渡又は引渡し		15	0	6	3	1	0	1	1	0	0	9	8 (5)	0	0	1
	種類・数量変更		10	1	7	6	0	0	0	0	0	1	2	1 (0)	0	0	1
	変 更		169	1	114	39	31	0	33	1	6	4	54	30 (6)	0	0	24
	休 止 再 開	休 止	6	0	5	1	0	1	2	0	1	0	1	0 (0)	0	0	1
		再 開	2	0	2	1	1	0	0	0	0	0	0	0 (0)	0	0	0
	事 故 発 生		2	0	0	0	0	0	0	0	0	0	2	2 (0)	0	0	0
	資 料 提 出		176	1	90	2	6	0	77	0	4	1	85	71 (16)	0	0	14
	危 険 物 保安監督者	選 任	78	1	45	20	6	0	18	1	0	0	32	18 (6)	0	0	14
		解 任	77	0	45	19	6	0	19	1	0	0	32	18 (5)	0	0	14

*備考 給油取扱所の()内は、自家用給油取扱所の数。
但し、給油取扱所の数は、自家用給油取扱所の数を含む。

危険物施設等に対する立入検査の状況

令和元年度

施設別 区 分	合 計	製 造 所	貯								取 扱 所	取			
			蔵 所	屋 内 貯 蔵 所	屋 外 貯 蔵 所	貯 蔵 所	屋 内 貯 蔵 所	地 下 貯 蔵 所	貯 蔵 所	簡 易 貯 蔵 所		貯 蔵 所	移 動 貯 蔵 所	屋 外 貯 蔵 所	給 油 取 扱 所
施 設 数	820	8	540	154	111	32	150	4	72	17	272	141 (66)	2	1	128
立入検査延回数	344	3	241	51	45	12	56	2	66	9	100	50 (22)	2	1	47
違反指摘件数	114		69	17	23	3	18	1	6	1	45	31 (11)			14

*備考 給油取扱所の()内は、自家用給油取扱所の数。但し、給油取扱所の数は、自家用給油取扱所の数を含む。

市町村別各種届出・証明願等に関する状況

令和元年度

市町村 届出区	合 計	美 濃 加 茂 市	可 児 市	坂 祝 町	富 加 町	川 辺 町	七 宗 町	八 百 津 町	白 川 町	東 白 川 村	御 嵩 町	管 外

防火管理者に関する事項

防 火 管 理 者	選任届	462	140	206	10	12	18	8	24	15	2	27	
	解任届	339	109	135	8	6	16	8	21	14	2	20	

証明願等に関する事項

証明願	り	災	24	9	6	3		3		1	2			
	救 急 出 動		0											
	消 防 用 設 備 等		0											
	危 険 物 完 成 検 査		3	1					1					1
	そ の 他		1							1				
意見書	特 定 供 給 設 備		0											
	液化石油ガス販売施設等		0											
通知書	消 防 用 設 備 等 適 合		6	2						3	1			

建築同意に関する事項

同意願	昇 降 機 ・ 火 薬 庫 等	0												
建 築 物 仮 使 用 承 認		0												

高 圧 ガ ス 施 設 等 の 状 況

(高圧ガス保安法)

令和2年4月1日現在

施設別 区 分	合 計	製 造 所										貯 蔵 所							
		第 1 種					第 2 種					第 1 種				第 2 種			
		一 般 則	液 石 則	一 般 則 液 石 則	冷 凍 則		一 般 則	液 石 則	一 般 則 液 石 則	冷 凍 則		一 般 則	液 石 則	一 般 則 液 石 則		一 般 則	液 石 則	一 般 則 液 石 則	
合 計	164	25	13	7	3	2	106	34	2	0	70	7	2	3	2	26	18	5	3
美濃加茂市	39	2		1	1		29	11	1		17	1	1			7	6	1	
可 児 市	87	14	8	4		2	56	15	1		40	5	1	2	2	12	10	1	1
坂 祝 町	4	2		1	1		2	1			1	0				0			
富 加 町	2	0					1				1	0				1		1	
川 辺 町	6	1	1				4	2			2	0				1		1	
七 宗 町	0	0					0					0				0			
八 百 津 町	12	3	2	1			7	2			5	0				2		1	1
白 川 町	2	1	1				1				1	0				0			
東 白 川 村	0	0					0					0				0			
御 嵩 町	12	2	1		1		6	3			3	1		1		3	2		1

施設別 区 分	特定高圧ガス消費事業所				高圧ガス販売事業所					工業用液化石油 ガス消費設備
	一 般 則	液 石 則	一 般 則 液 石 則		一 般 則	液 石 則	一 般 則 液 石 則	冷 凍 則		
合 計	18	8	10	0	85	48	31	6	0	64
美濃加茂市	4	2	2		21	14	5	2		23
可 児 市	9	6	3		32	19	10	3		15
坂 祝 町	1		1		0					4
富 加 町	1		1		2	1	1			2
川 辺 町	0				7	3	3	1		4
七 宗 町	0				3	1	2			
八 百 津 町	1		1		7	3	4			5
白 川 町	0				2	1	1			5
東 白 川 村	0				1		1			1
御 嵩 町	2		2		10	6	4			5

高圧ガス施設等に係る許可・（完成・保安）検査状況

令和元年度

施 設 別 区 分			合 計	製 造 所				貯 蔵 所		
				一 般 則	液 石 則	一 般 則 液 石 則	冷 凍 則	一 般 則	液 石 則	一 般 則 液 石 則
許 可 ・ 検 査 状 況	合 計		30	15	6	5	0	0	0	4
	許 可 申 請	設 置	0							
		変 更	11	6	2	1				2
	完 成 検 査	設 置	0							
		変 更	10	5	2	1				2
	保 安 検 査		9	4	2	3				

液化石油ガス施設等の状況

(液化石油ガス法)

令和2年4月1日現在

施設別 区分	合 計	液化 石油 ガス 販売 事業者	保安 機関	認定 液化 石油 ガス 販売 事業者	貯蔵 施設	特定 供給 設備	充てん 事業者	充てん 設備	特定 設備 工事 事業者
合 計	133	31	28	0	4	12	3	5	50
美濃加茂市	28	7	6			2	1	2	10
可 児 市	39	6	6		1	7	1	2	16
坂 祝 町	0								
富 加 町	4	1	1			1			1
川 辺 町	10	3	3		1				3
七 宗 町	8	2	2		1				3
八 百 津 町	20	6	6			1	1	1	5
白 川 町	7	1			1				5
東 白 川 村	2	1							1
御 嵩 町	15	4	4			1			6

液化石油ガス施設等に係る許可・検査・認定状況

令和元年度

種別 区分	合 計	販登 売事 業録	保認 安機 関定	保認 安定 機関 更新	設置 許可	完（ 成設 検査 置）	変 更許可	完（ 成変 検査 更）	保立 安入 検査 査査
合 計	21	0	0	3	2	2	0	0	14
美濃加茂市	2			1					1
可 児 市	6			1	2	2			1
坂 祝 町	0								
富 加 町	2								2
川 辺 町	0								
七 宗 町	1								1
八 百 津 町	4			1					3
白 川 町	2								2
東 白 川 村	0								
御 嵩 町	4								4

火 薬 類 施 設 等 の 状 況

(火薬類取締法)

令和2年4月1日現在

	区 分	棟 (件) 数
製造所施設 火 薬 庫 庫外貯蔵所	製 造 施 設	1
	1 級 火 薬 庫	5
	2 級 火 薬 庫	0
	3 級 火 薬 庫	0
	実 包 火 薬 庫	1
	煙 火 火 薬 庫	1
	庫 外 貯 蔵 所	5
	合 計	13

販 売 業 者	火 薬 ・ 爆 薬	1
	火 工 品 ・ 実 包	2
	紙 雷 管	6
	合 計	9

火薬類施設等に係る許可・認可・検査状況

令和元年度

許 可 ・ 認 可	譲 受 消 費	6
	譲 受 消 費 (25 k g 以 下)	0
	譲 受 消 費 (火 工 品)	0
	譲 渡	0
	煙 火 消 費	23
	保 安 教 育 計 画	0
	合 計	29

検 査	保 安 検 査	5
	完 成 検 査	0
	立 入 検 査	40
	合 計	45

市町村別各種届出状況

令和元年度

市町村名 届出区分	合 計	美 濃 加 茂 市	可 児 市	坂 祝 町	富 加 町	川 辺 町	七 宗 町	八 百 津 町	白 川 町	東 白 川 村	御 嵩 町
--------------	--------	-----------------------	-------------	-------------	-------------	-------------	-------------	------------------	-------------	------------------	-------------

消防法関係

合 計	665	189	299	32	23	23	9	32	21	2	35
消 防 計 画	541	159	233	16	22	22	9	27	20	2	31
液 化 石 油 ガ ス	貯蔵・取扱	87	25	43	10			4	1		4
	廃 止	27	5	14	6		1	1			
圧縮アセチレンガス	貯蔵・取扱	9		8		1					
	廃 止	1		1							

予防条例関係

合 計	1,808	411	553	79	87	94	68	147	115	83	171
指 定 催 し	1	1	0								
防 火 対 象 物 使 用 開 始	245	82	94	10	12	8	1	8	6	5	19
炉・かまど設備	設 置	37	3	20	1		2		4		7
ボイラー設備		36	12	7	3	3		1	2		6
乾 燥 設 備 等		58	20	16	5		1		11		5
発 電 設 備	設 置	24	4	3	2	1	3		7		2
変 電 設 備		73	24	18	2	10	4	5	3	3	1
蓄 電 池 設 備		25	7	5		1		1	5	4	1
ネオン管灯設備設置		0									
水素ガス充てん気球設置		0		0							
火災とまぎらわしい行為		312 (38)	44 (0)	98 (4)	16 (0)	18 (0)	30 (9)	17 (8)	24 (8)	5 (4)	12 (0)
煙 火 消 費		14	1	2			1		2	6	1
催 物 開 催		2	2	0							
水 道 断 減 水		18		4		2		3		3	5
道 路 工 事		693	155	203	29	27	35	34	50	61	46
露 店 等 の 開 設		171	22	61	8	8	4	3	19	20	6
少 量 危 険 物	貯蔵・取扱	49	13	16	1	2	3	2	7	2	1
指 定 可 燃 物		15	8	2		1	2				
少 量 危 険 物 等 廃 止		35	13	4	2	2	1	1	5	5	1

*備考 火災とまぎらわしい行為届出の件数は、電話等の連絡も含めた件数。
()は電話等の連絡件数。

各対象別防火・防災広報活動実施状況

令和元年度

対 象 行事区分		合 計	町・区会・自治会	住民防火組織等	女性（婦人）防火クラブ	婦人會	学校・幼稚園	保育園	少年消防クラブ	子供會	老人クラブ	各種事業所	自衛消防組織	その他の団体
合 計	実施回数	410	96		2		127			4		154		27
	参加人員	21,374	4,503		35		8,675			133		7,247		781
講 話 ・ 防 火 映 画		50	11				18					20		1
		2,183	379				1,332					439		33
救 急 法 指 導		262	53		2		66			4		113		24
		4,482	1,029		35		1,263			133		1,634		388
防 災 訓 練 等 指 導		64	30				13					21		
		10,581	2,733				2,674					5,174		
消 防 の 広 場 会 展 示 会		10	2				6							2
		1,831	362				1,109							360
幼・少年防火指導		22					22							
		2,157					2,157							
防 火 パ レ ード		2					2							
		140					140							

消防・防災広報実施状況

令和元年度

活動区分		数	内 容
有線放送等による広報	有線放送及び行政無線等利用	147 回	<div> <div>防火・防災対策</div> <div>各種災害の予防対策</div> <div>春季、秋季の火災予防運動</div> </div> <div>について広報</div>
印刷物による広報	防火ポスター	14 回	各種防火ポスターを管内各所に掲示
	市町村広報紙利用	14 回	管内各市町村の広報紙に随時掲載
	広報可茂消防	3 回	年3回（7月、11月、2月）管内の世帯に配布 各号63, 600部
広報車による広報	火災予防運動等	91 回	春季、秋季の火災予防運動期間中、各署所ごとに随時巡回広報
	異常気象による火災予防	194 回	火災警報・乾燥注意報等の発令時に随時
その他	防火作品募集	9 回	管内各小・中学校の児童・生徒より防火ポスター募集
	消防広場開催	6 回	各市町村の産業祭、農業祭、町民まつり等に共催

令和元年火災概況

〔火災件数〕

火災件数は、72件で、前年（72件）と同件数となりました。また、出火率（人口1万人当たりの出火件数）は、3.1件/万人となっています。

〔火災種別〕

火災種別は、建物火災が35件（49%）、その他の火災が25件（35%）と大半を占めています。次いで、林野火災6件（8%）、車両火災6件（8%）となっています。

〔出火原因〕

出火原因の多い順に見ると、その他、不明を除き、たき火が19件（26%）、たばこが火6件（8%）、電気機器・電気装置が5件（7%）、ストーブ、火遊びが各4件（6%）、こんろ、電灯・電話等の配線が各3件（4%）、火入れ、放火及び放火の疑いが各2件（3%）、焼却炉、マッチ・ライター、溶接機・切断機が各1件（1%）となっています。

〔損害額〕

火災による損害額は65,407千円で、前年（165,222千円）に比べ99,815千円の減少となりました。また、火災1件当たりの損害額は約908千円、1日では約179千円となっています。

〔死傷者〕

火災による死者は1名で、前年（3名）に比べ2名の減少となりました。また、負傷者は13名で、前年（9名）に比べ4名の増加となりました。

市町村別火災発生状況

令和元年

市町村名 区 分		合 計	美 濃 加 茂 市	可 児 市	坂 祝 町	富 加 町	川 辺 町	七 宗 町	八 百 津 町	白 川 町	東 白 川 村	御 嵩 町
火 災 件 数 （ 件 ）	合 計	72	16	17	4	1	7	3	12	9	2	1
	建 物	35	7	10	4	0	5	0	2	4	2	1
	林 野	6	1	1	0	0	0	0	1	3	0	0
	車 両	6	5	0	0	0	1	0	0	0	0	0
	そ の 他	25	3	6	0	1	1	3	9	2	0	0
焼 損 棟 数 （ 棟 ）	全 焼	6	2	1	0	0	2	0	0	1	0	0
	半 焼	4	0	2	1	0	0	0	0	0	0	1
	部 分 焼	10	3	4	1	0	0	0	2	0	0	0
	ぼ や	22	5	6	2	0	4	0	0	3	2	0
り 災	人 員 （ 人 ）	61	11	29	0	0	9	0	1	4	4	3
	世 帯	19	3	7	0	0	3	0	1	3	1	1
焼 損 面 積	建物床面積（㎡）	939	264	98	256	0	111	0	1	163	1	45
	建物表面積（㎡）	75	22	26	8	0	11	0	7	1	0	0
	林 野 （ a ）	137	7	15	0	0	0	0	5	110	0	0
死（ 傷人） 者	死 者	1	0	1	0	0	0	0	0	0	0	0
	負 傷 者	13	3	1	0	0	1	1	2	5	0	0
損 害 額 （ 千 円 ）	合 計	65,407	10,731	15,261	10,854	0	20,208	0	224	2,949	1	5,179
	建 物	61,759	7,846	15,231	10,854	0	19,476	0	224	2,948	1	5,179
	林 野	1	0	0	0	0	0	0	0	1	0	0
	車 両	2,965	2,803	0	0	0	162	0	0	0	0	0
	そ の 他	682	82	30	0	0	570	0	0	0	0	0

月別火災発生状況

令和元年

月 別 区 分		合 計	一 月	二 月	三 月	四 月	五 月	六 月	七 月	八 月	九 月	十 月	十 一 月	十 二 月
火災件数（件）	合 計	72	10	6	11	6	7	7	1	3	3	3	5	10
	建 物	35	5	1	5	3	3	3	0	1	2	1	5	6
	林 野	6	1	1	1	0	1	1	0	0	1	0	0	0
	車 両	6	0	0	1	1	0	2	1	0	0	0	0	1
	そ の 他	25	4	4	4	2	3	1	0	2	0	2	0	3
焼損棟数（棟）	全 焼	6	1	0	0	0	1	1	0	0	0	0	2	1
	半 焼	4	0	0	2	1	0	0	0	0	0	0	0	1
	部 分 焼	10	0	0	1	0	2	1	0	2	1	0	0	3
	ぼ や	22	5	1	2	2	2	2	0	0	1	1	4	2
り 災	人 員 （ 人 ）	61	25	0	4	6	11	0	0	1	7	2	3	2
	世 帯	19	5	0	2	1	3	0	0	1	2	1	3	1
焼 損 面 積	建物床面積（㎡）	939	18	0	303	39	94	65	0	3	2	0	110	305
	建物表面積（㎡）	75	23	0	8	1	22	7	0	1	0	1	11	1
	林 野 （ a ）	137	5	15	33	0	76	7	0	0	1	0	0	0
死（傷人）者	死 者	1	0	0	0	0	0	0	0	0	0	0	0	1
	負 傷 者	13	3	1	2	0	4	0	0	0	1	0	1	1
損 害 額 （ 千 円 ）	合 計	65,407	2,627	270	16,176	8,536	3,473	2,307	1,781	41	219	10	18,887	11,080
	建 物	61,759	2,597	270	16,009	7,993	3,472	1,446	0	40	219	10	18,887	10,816
	林 野	1	0	0	0	0	1	0	0	0	0	0	0	0
	車 両	2,965	0	0	167	543	0	291	1,700	0	0	0	0	264
	そ の 他	682	30	0	0	0	0	570	81	1	0	0	0	0

最長無火災期間及び最多出場回数

最 長 無 火 災 期 間	平成30年	45日間 (9月11日～10月25日)	令和元年	30日間 (6月24日～7月24日)
最 多 出 場 回 数		1日3回		1日2回

時間別火災発生件数

令和元年

火災種別 時 間	合 計	建 物	林 野	車 両	そ の 他
0:00 ～ 1:59	2	1	0	1	0
2:00 ～ 3:59	2	1	0	1	0
4:00 ～ 5:59	1	1	0	0	0
6:00 ～ 7:59	1	1	0	0	0
8:00 ～ 9:59	5	3	1	1	0
10:00 ～11:59	13	2	0	1	10
12:00 ～13:59	17	5	2	0	10
14:00 ～15:59	14	9	2	0	3
16:00 ～17:59	2	1	0	0	1
18:00 ～19:59	10	7	1	1	1
20:00 ～21:59	4	3	0	1	0
22:00 ～23:59	1	1	0	0	0
不 明	0	0	0	0	0
合 計	72	35	6	6	25

四半期別火災発生状況

年 別 期 別	平成30年				令和元年			
	件 数 (件)	割 合 (%)	損害額 (千円)	割 合 (%)	件 数 (件)	割 合 (%)	損害額 (千円)	割 合 (%)
1 期(1～3月)	23	31.9	20,900	12.6	27	37.5	19,073	29.2
2 期(4～6月)	20	27.8	28,170	17.1	20	27.8	14,316	21.9
3 期(7～9月)	18	25.0	43,350	26.2	7	9.7	2,041	3.1
4 期(10～12月)	11	15.3	72,802	44.1	18	25.0	29,977	45.8
合 計	72	100.0	165,222	100.0	72	100.0	65,407	100.0

天候別火災発生件数

令和元年

月 天候	合 計	一 月	二 月	三 月	四 月	五 月	六 月	七 月	八 月	九 月	十 月	十 一 月	十 二 月
晴	55	7	5	10	6	5	6	1	3	2	0	5	5
曇	15	2	1	1	0	2	1	0	0	1	2	0	5
雨	2	1	0	0	0	0	0	0	0	0	1	0	0
雪	0	0	0	0	0	0	0	0	0	0	0	0	0
霧	0	0	0	0	0	0	0	0	0	0	0	0	0
合 計	72	10	6	11	6	7	7	1	3	3	3	5	10

風向別火災発生件数

令和元年

風向 種別	合 計	北	北 北 東	北 東	東 北 東	東	東 南 東	南 東	南 南 東	南	南 南 西	南 西	西 南 西	西	西 北 西	北 西	北 北 西	無 風	不 明
合 計	72	1	2	3	2	1	1	3	2	6	8	4	4	12	6	4	4	9	0
建 物	35	1	1	2	1	1	1	0	0	3	4	2	0	6	3	2	1	7	0
林 野	6	0	0	0	0	0	0	1	0	0	1	0	1	1	1	0	1	0	0
車 両	6	0	1	1	0	0	0	1	0	1	0	0	0	1	0	0	0	1	0
そ の 他	25	0	0	0	1	0	0	1	2	2	3	2	3	4	2	2	2	1	0

火災の覚知方法

年 区 分 覚知別	平成30年					令和元年				
	合 計	建 物	林 野	車 両	そ の 他	合 計	建 物	林 野	車 両	そ の 他
合 計	72	31	7	5	29	72	35	6	6	25
火災報知専用電話(加入)	28	15	3	0	10	16	8	3	0	5
火災報知専用電話(携帯)	37	12	4	5	16	36	16	2	5	13
加 入 電 話	3	0	0	0	3	7	2	1	1	3
駆 込 み 通 報	1	1	0	0	0	1	1	0	0	0
事 後 聞 知	2	2	0	0	0	12	8	0	0	4
そ の 他	1	1	0	0	0	0	0	0	0	0

原因別火災発生件数

令和元年

原因 月別	合計	たばこ	こる	焼却炉	ストーブ	煙突・煙道	電灯・電話等の配線	火遊び	マッチ・ライター	たき火	火入れ	放火	放火の疑い	かまど・風呂かまど	炉・ボイラー	電気機器・電気装置	溶接機・切断機	取灰	その他の	不明
	計	こ	ろ	炉	ブ	道	線	び	火	火	火	火	火	火	火	火	火	火	火	火
合計	72	6	3	1	4	0	3	4	1	19	2	2	2	0	0	5	1	0	16	3
1月	10	1	1	0	1	0	0	0	0	3	0	1	0	0	0	1	0	0	2	0
2月	6	0	0	0	0	0	0	1	0	2	0	0	1	0	0	0	0	0	2	0
3月	11	1	0	0	1	0	0	0	0	4	0	0	1	0	0	0	0	0	3	1
4月	6	0	0	0	0	0	1	0	0	1	1	0	0	0	0	0	0	0	3	0
5月	7	1	0	0	0	0	0	1	0	2	1	0	0	0	0	2	0	0	0	0
6月	7	2	0	0	0	0	0	1	0	1	0	0	0	0	0	0	0	0	3	0
7月	1	0	0	0	0	0	0	0	0	0	0	0	0	0	0	0	0	0	0	1
8月	3	0	0	0	0	0	1	1	0	1	0	0	0	0	0	0	0	0	0	0
9月	3	1	0	0	0	0	0	0	0	1	0	1	0	0	0	0	0	0	0	0
10月	3	0	0	1	0	0	0	0	0	1	0	0	0	0	0	0	0	0	1	0
11月	5	0	2	0	1	0	0	0	0	0	0	0	0	0	0	1	0	0	1	0
12月	10	0	0	0	1	0	1	0	1	3	0	0	0	0	0	1	1	0	1	1
合計	72	6	3	1	4	0	3	4	1	19	2	2	2	0	0	5	1	0	16	3
美濃加茂市	16	3	0	0	0	0	0	2	1	1	0	0	0	0	0	2	1	0	5	1
可児市	17	2	1	0	0	0	3	1	0	3	2	0	0	0	0	1	0	0	2	2
坂祝町	4	0	0	0	0	0	0	0	0	1	0	0	0	0	0	2	0	0	1	0
富加町	1	0	0	0	0	0	0	0	0	1	0	0	0	0	0	0	0	0	0	0
川辺町	7	0	1	0	0	0	0	0	0	1	0	1	0	0	0	0	0	0	4	0
七宗町	3	0	0	0	0	0	0	0	0	3	0	0	0	0	0	0	0	0	0	0
八百津町	12	1	0	1	0	0	0	1	0	5	0	0	2	0	0	0	0	0	2	0
白川町	9	0	1	0	2	0	0	0	0	4	0	1	0	0	0	0	0	0	1	0
東白川村	2	0	0	0	2	0	0	0	0	0	0	0	0	0	0	0	0	0	0	0
御嵩町	1	0	0	0	0	0	0	0	0	0	0	0	0	0	0	0	0	0	1	0
合計	72	6	3	1	4	0	3	4	1	19	2	2	2	0	0	5	1	0	16	3
建物	35	4	3	0	4	0	3	0	1	2	0	2	0	0	0	4	1	0	10	1
林野	6	1	0	0	0	0	0	0	0	4	0	0	0	0	0	0	0	0	1	0
車両	6	1	0	0	0	0	0	0	0	0	0	0	0	0	0	1	0	0	3	1
その他	25	0	0	1	0	0	0	4	0	13	2	0	2	0	0	0	0	0	2	1

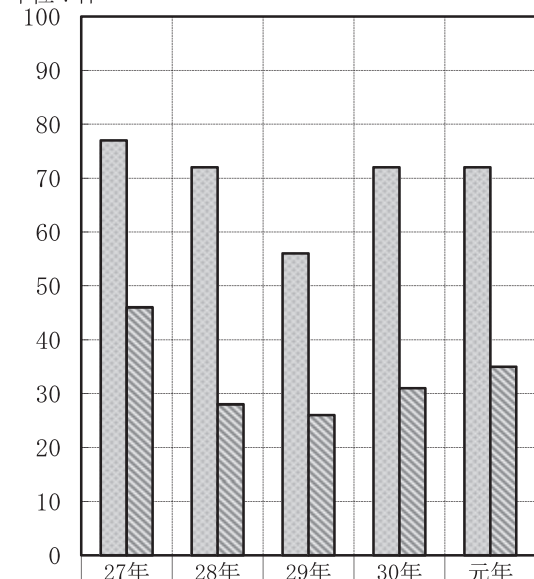
過去5年間の火災推移

区分	火災件数 (件)					焼損棟数 (棟)				り災		焼損面積			死傷者 (人)		損害額 (千円)				
	合	建	林	車	その他	全	半	部	ぼ	人員 (人)	世帯	建床面積 (㎡)	建表面積 (㎡)	林野 (a)	死者	負傷者	合	建物	林	車	その他
年	計	物	野	両		焼	焼	焼	や								計		野		
可茂消防事務組合																					
平成27年	77	46	1	3	27	14	1	17	24	50	25	1,646	124	0	3	11	122,629	120,362	0	1,225	1,042
平成28年	72	28	3	9	32	15	2	8	20	58	20	1,312	55	10	1	8	109,192	98,896	0	5,219	5,077
平成29年	56	26	6	2	22	16	3	16	22	75	30	1,044	163	10	0	10	51,422	48,050	0	1,930	1,442
平成30年	72	31	7	5	29	27	6	13	17	63	27	2,131	321	27	3	9	165,222	158,796	0	2,344	4,082
令和元年	72	35	6	6	25	6	4	10	22	61	19	939	75	137	1	13	65,407	61,759	1	2,965	682
岐阜県 (概数)																					
令和元年	625	320	24	60	221	453 (棟)				213世帯	19,869	1,018	503	19	81	1,047,124					
全国 (概数)																					
令和元年	37,538	20,915	1,395	3,580	11,578	30795 (棟)				18118世帯	1,115,154	140,026	81,275	1,477	5,814	73,347,268					

グラフで見る過去5年間の火災推移

火 災 件 数

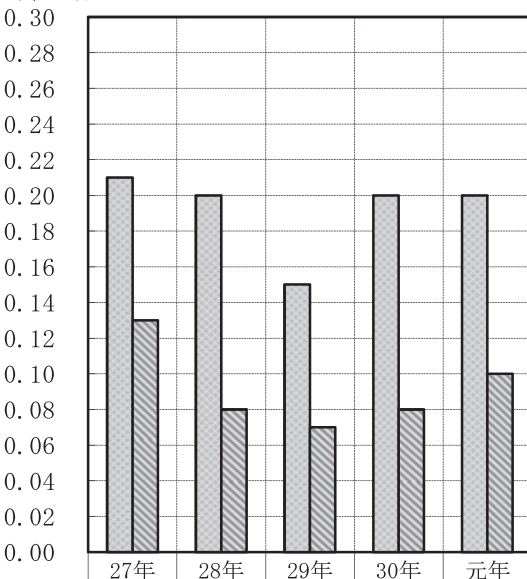
単位：件



■合計件数	77	72	56	72	72
■建物火災	46	28	26	31	35

一日当たりの火災件数

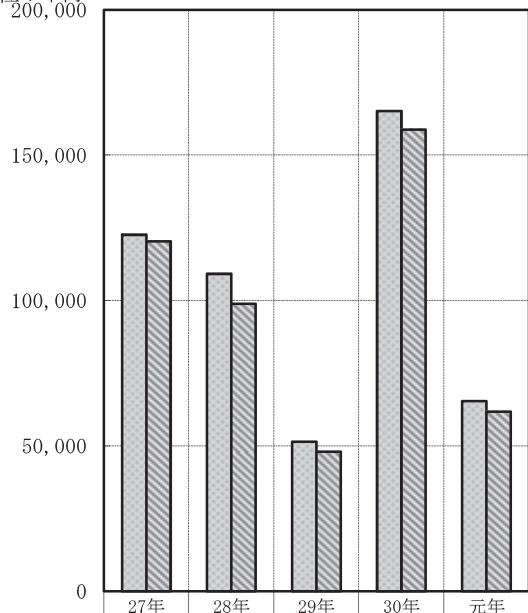
単位：件



■総件数	0.21	0.20	0.15	0.20	0.20
■建 物	0.13	0.08	0.07	0.08	0.10

損 害 額

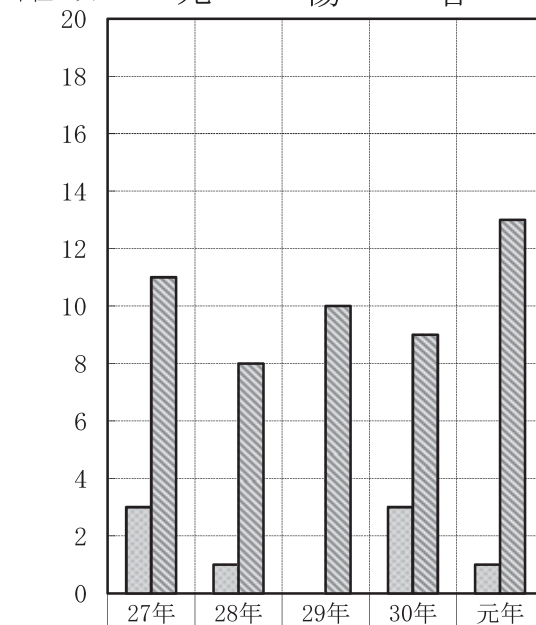
単位：千円
200,000



■合 計	122,629	109,192	51,422	165,222	65,407
■建 物	120,362	98,896	48,050	158,796	61,759

死 傷 者

単位：人



■死 者	3	1	0	3	1
■負傷者	11	8	10	9	13

過去 5 年間のおもな火災

発 生 年 月 日	出 火 時 間	火 災 種 別	発 生 場 所	出 火 原 因	焼損面積	死傷者 (人)	損害額 (千円)
平 27 7 23	0:15	建物	加茂郡川辺町上川辺	不 明	不 明	死1	7,255
8 4	22:25	建物	可児市下恵土	ロ ウ ソ ク	2m ²	死1	24
10 4	9:00	その他	美濃加茂市山之上	枯 れ 草 焼 き	不 明	死1	
10 27	13:10	建物	美濃加茂市加茂野町加茂野	工 業 用 乾 燥 機	不 明		64,359
平 28 2 10	17:27	建物	可児郡御嵩町中	石 油 ス ト ー プ	482m ²	傷2	62,615
4 6	23:10	車両	可児市瀬田	放 火	1 台	死1	80
12 13	14:25	建物	加茂郡川辺町鹿塩	温 風 ヒ ー タ ー	506m ²		21,784
平 29 3 24	9:00	建物	可児郡御嵩町中	ロ ウ ソ ク	154m ²		17,370
平 30 3 1	2:00	建物	加茂郡富加町羽生	不 明	135m ²	死1	5,626
4 15	16:30	建物	加茂郡八百津町八百津	不 明	187m ²		22,226
7 10	4:00	建物	加茂郡川辺町石神	不 明	405m ²		34,712
12 6	17:20	その他	可児郡御嵩町伏見	放 火		死1	
12 8	5:00	建物	可児市羽崎	不 明	1m ²	死1	56
平 31 3 9	21:30	建物	加茂郡坂祝町酒倉	自 然 発 火	256m ²		10,804
令 元 11 5	10:15	建物	加茂郡川辺町西栃井	ガ ス テ ー ブ ル	110m ²		10,077
12 29	21:00	建物	可児市広眺ヶ丘	電 気 コ ー ド	36m ²	死1	4,101

※損害額 10,000千円以上、焼損面積 200アール以上、死者 1 名以上、負傷者 3 名以上の火災

令和元年救急概況

〔出場件数〕

令和元年の救急出場件数は9,207件で、前年(8,852件)に比べ355件の増加となりました。

救急車の出場については、1日当たり約25回出場し、管内住民約25人に1人の割合で利用したことになります。

〔救急種別〕

事故種別では急病が5,891件で、全体の64%を占めています。次いで、一般負傷1,208件、交通事故838件となっています。

他の種別については、労働災害137件、自損行為87件、運動競技69件、火災29件、加害19件、水難事故10件、その他919件となっています。

令和元年救助概況

〔出場件数〕

令和元年の救助出場件数は81件で、前年(79件)に比べて2件の増加となりました。

〔事故種別〕

事故種別では交通事故が43件で、全体の53%を占めています。次いで、その他の事故28件、水難事故7件、火災3件となっています。

市町村別救急出場等の状況

令和元年

市町村名 区 分		合 計	美 濃 加 茂 市	可 児 市	坂 祝 町	富 加 町	川 辺 町	七 宗 町	八 百 津 町	白 川 町	東 白 川 村	御 嵩 町	管 外
出 場 件 数		9,207	2,436	3,906	306	260	409	217	455	366	95	749	8
	傷病者搬送件数	8,604	2,278	3,629	285	241	397	201	427	348	86	706	6
	不 搬 送 件 数	603	158	277	21	19	12	16	28	18	9	43	2
	医師資器材等搬送	110	43	53	5	1	1	1	0	1	0	5	0
搬 送 人 員		8,713	2,313	3,671	287	242	401	206	433	357	86	711	6
	火 災	29	5	7	1	0	1	0	4	9	1	1	0
	自 然 災 害	0	0	0	0	0	0	0	0	0	0	0	0
	水 難 事 故	10	0	4	0	0	0	1	2	1	1	1	0
	交 通 事 故	838	228	355	47	18	38	23	27	36	4	57	5
	労 働 災 害	137	42	40	6	10	10	2	8	3	1	15	0
	運 動 競 技	69	22	35	1	1	1	2	5	0	1	1	0
	一 般 負 傷	1,208	298	514	30	39	58	31	68	46	9	115	0
	加 害	19	5	11	0	0	1	0	0	1	0	1	0
	自 損 行 為	87	21	36	1	0	4	2	10	2	2	8	1
	急 病	5,891	1,427	2,538	211	189	279	149	308	221	65	502	2
	そ の 他	919	388	366	9	3	17	7	23	47	11	48	0

覚知別救急出場状況

月 別 覚知別	合 計	一 月	二 月	三 月	四 月	五 月	六 月	七 月	八 月	九 月	十 月	十一 月	十二 月
合 計	9,207	940	647	753	783	764	712	758	898	761	718	713	790
119(専用電話)	3,033	340	215	252	276	233	225	237	289	230	221	271	254
119(携帯電話)	3,904	349	248	304	318	357	309	337	410	331	316	283	342
一般加入電話	2,076	225	172	185	173	157	158	164	178	157	179	148	180
駆 込 み 通 報	116	14	8	6	9	9	12	10	16	8	6	8	10
そ の 他	78	12	4	6	7	8	8	10	5	5	6	3	4

月別救急出場等の状況

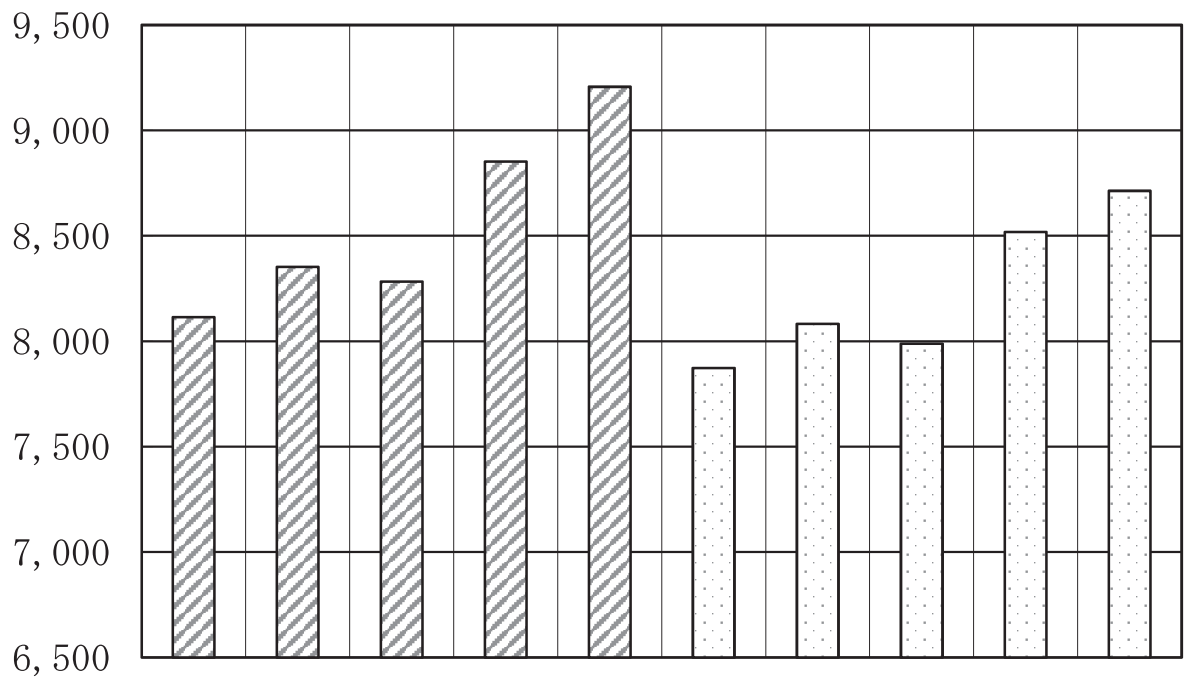
令和元年

区 分 \ 月		合 計	一 月	二 月	三 月	四 月	五 月	六 月	七 月	八 月	九 月	十 月	十一 月	十二 月	
救 急 出 場 件 数	合 計	9,207	940	647	753	783	764	712	758	898	731	718	713	790	
	火 災	29	7	1	6	1	4	2	0	1	0	1	3	3	
	自然災害	0	0	0	0	0	0	0	0	0	0	0	0	0	
	水難事故	10	0	0	0	3	0	0	1	2	1	2	1	0	
	交通事故	838	75	46	61	77	82	71	82	82	78	58	60	66	
	労働災害	137	12	13	7	8	8	9	8	23	13	9	13	14	
	運動競技	69	3	3	7	7	9	6	2	2	18	4	4	4	
	一般負傷	1,208	113	90	111	94	105	101	85	97	96	106	120	90	
	加 害	19	0	1	0	0	3	6	3	1	0	3	0	2	
	自損行為	87	4	4	5	4	14	6	11	5	9	8	9	8	
	急 病	5,891	636	416	480	498	471	432	486	609	456	448	423	536	
	そ の 他	919	90	73	76	91	68	79	80	76	60	79	80	67	
搬 送 人 員	合 計		8,713	882	608	710	747	730	670	718	859	700	669	672	748
	死 亡	男	45	3	4	4	4	4	4	2	5	3	4	4	4
		女	43	7	4	5	4	8	4	0	1	2	1	2	5
	重 篤	男	73	6	3	10	6	7	3	9	7	7	6	5	4
		女	47	4	4	5	3	2	4	4	2	6	4	7	2
	重 症	男	558	71	31	59	45	40	43	42	54	34	48	42	49
		女	475	50	34	41	58	28	28	46	37	41	36	31	45
	中 等 症	男	2,178	213	162	157	177	185	190	166	208	163	163	198	196
		女	2,066	167	149	152	154	159	170	183	234	171	178	178	171
	軽 症	男	1,662	198	109	158	147	166	96	127	150	154	124	98	135
		女	1,566	163	108	119	149	131	128	139	161	119	105	107	137
	そ の 他	男	0	0	0	0	0	0	0	0	0	0	0	0	0
		女	0	0	0	0	0	0	0	0	0	0	0	0	0
	計	男	4,516	491	309	388	379	402	336	346	424	361	345	347	388
		女	4,197	391	299	322	368	328	334	372	435	339	324	325	360

過去5年間の救急推移

救急出場件数（件）

搬送人員（人）



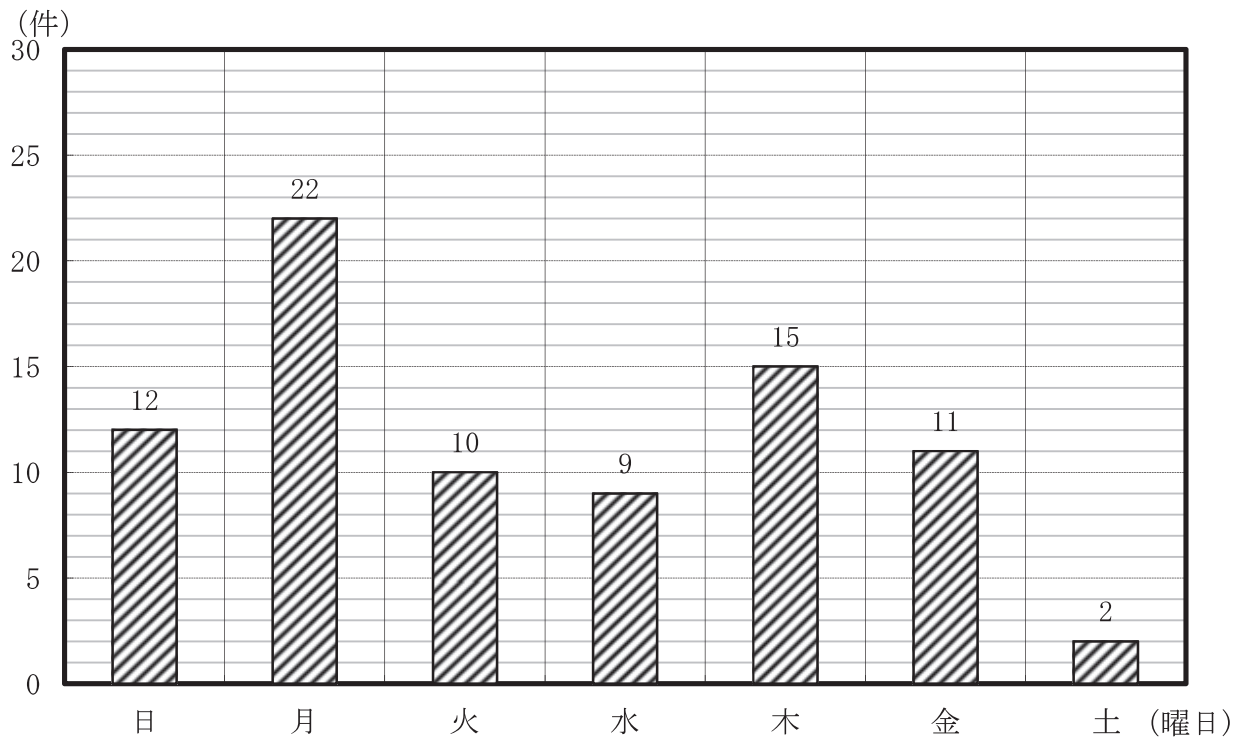
		救 急 出 場 件 数					搬 送 人 員				
		27年	28年	29年	30年	令和元年	27年	28年	29年	30年	令和元年
合 計		8,114	8,352	8,283	8,852	9,207	7,873	8,082	7,988	8,518	8,713
事 故 種 別	火 災	45	31	31	34	29	12	7	9	10	10
	自 然 災 害				2					2	
	水 難 事 故	14	2	4	13	10	10	1	2	7	3
	交 通 事 故	1,038	874	889	805	838	1,108	895	910	826	850
	労 働 災 害	88	104	117	138	137	87	104	116	137	135
	運 動 競 技	60	69	57	92	69	60	69	56	91	72
	一 般 負 傷	1,106	1,116	1,129	1,260	1,208	1,084	1,100	1,108	1,233	1,180
	加 害	21	21	29	25	19	20	19	27	25	13
	自 損 行 為	90	82	72	92	87	60	61	47	60	65
	急 病	4,863	5,263	5,232	5,633	5,891	4,667	5,048	5,006	5,387	5,621
	そ の 他	789	790	723	758	919	765	778	707	740	764
1 日 平 均		22	23	23	24	25	22	22	22	23	24
1 ヶ 月 平 均		676	696	690	738	767	656	673	673	710	726
管内人口に対する割合		28人に 1件	28人に 1件	28人に 1件	26人に 1件	25人に 1件	29人に 1人	28人に 1人	28人に 1人	27人に 1人	26人に 1人

市町村別救助出場状況

令和元年

事故種別 市町村名	火災	交通事故	水難事故	自然災害	機械による事故	建物等による事故	ガス及び酸欠事故	破裂事故	その他	合計
美濃加茂市	0	10	1	0	0	0	0	0	6	17
可児市	3	20	1	0	0	0	0	0	15	39
坂祝町	0	0	0	0	0	0	0	0	1	1
富加町	0	1	0	0	0	0	0	0	0	1
川辺町	0	3	1	0	0	0	0	0	0	4
七宗町	0	1	1	0	0	0	0	0	1	3
八百津町	0	1	2	0	0	0	0	0	1	4
白川町	0	3	0	0	0	0	0	0	1	4
東白川村	0	0	0	0	0	0	0	0	1	1
御嵩町	0	3	1	0	0	0	0	0	2	6
管外	0	1	0	0	0	0	0	0	0	1
合計	3	43	7	0	0	0	0	0	28	81

曜日別救助出場件数



事故種別救助活動状況

令和元年

事故種別 区 分	火 災	交通事故	水難事故	自然災害	機械に よる事故	建物等 による事故	ガス及び 酸欠事故	破裂事故	その他	合 計
出場件数	3	43	7	0	0	0	0	0	28	81
活動件数	3	21	5	0	0	0	0	0	21	50
救助人員	1	26	7	0	0	0	0	0	18	52

月別救助出場状況

令和元年

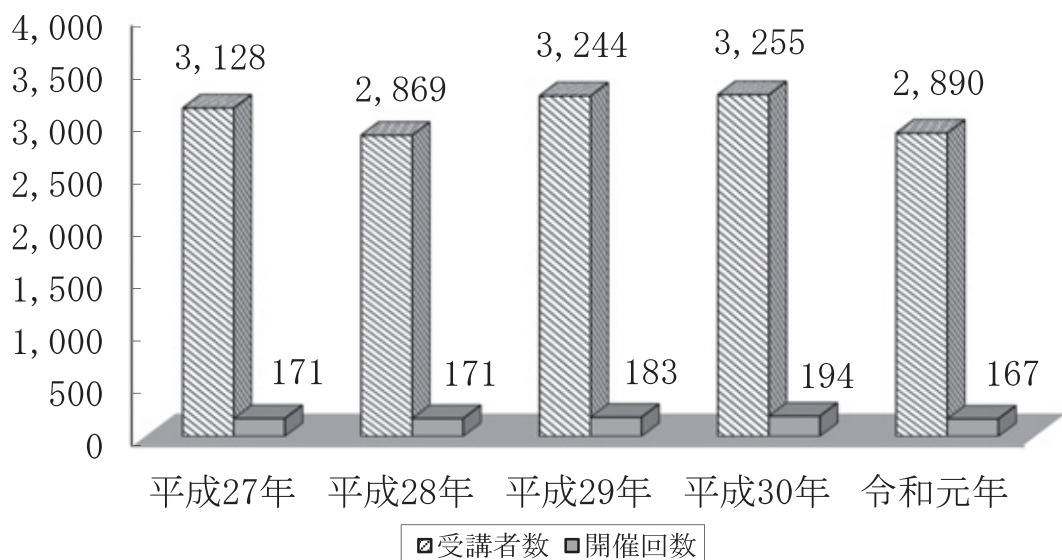
事故種別 区 分	火 災	交通事故	水難事故	自然災害	機械に よる事故	建物等 による事故	ガス及び 酸欠事故	破裂事故	その他	合 計
1 月	0	4	0	0	0	0	0	0	1	5
2 月	0	4	0	0	0	0	0	0	2	6
3 月	1	6	0	0	0	0	0	0	1	8
4 月	0	4	2	0	0	0	0	0	2	8
5 月	0	2	1	0	0	0	0	0	5	8
6 月	0	3	0	0	0	0	0	0	4	7
7 月	0	7	1	0	0	0	0	0	0	8
8 月	1	3	0	0	0	0	0	0	1	5
9 月	0	4	2	0	0	0	0	0	2	8
10月	0	5	0	0	0	0	0	0	2	7
11月	0	1	1	0	0	0	0	0	4	6
12月	1	0	0	0	0	0	0	0	4	5
合 計	3	43	7	0	0	0	0	0	28	81

普通救命講習受講状況

令和元年

		1月	2月	3月	4月	5月	6月	7月	8月	9月	10月	11月	12月	合計
平成27年	受講者合計	92	85	167	234	237	569	494	155	274	367	319	135	3,128
	開催回数	6	5	10	11	12	29	29	8	13	24	17	7	171
平成28年	受講者合計	60	100	115	201	467	388	434	223	214	179	337	151	2,869
	開催回数	5	8	12	11	19	19	25	13	13	15	23	8	171
平成29年	受講者合計	41	188	114	148	543	490	687	111	285	144	386	107	3,244
	開催回数	3	12	7	9	23	28	35	6	15	17	20	8	183
平成30年	受講者合計	79	354	242	196	537	362	430	196	199	166	424	70	3,255
	開催回数	5	20	11	14	24	24	24	12	11	17	27	5	194
令和元年	官 公 庁	11	42		9	16	82	82	73			14	14	343
	消 防 団				34		24	65		32	9	66		230
	自 治 会	17	27			18	12	17	14	14		47		166
	事 業 所	5	117	20	74	36	218	127	15	51	64	25	107	859
	学校関係		23	38		341	98	247	26	1	28	7	41	850
	各種団体	12		24	18	26	65	22	9		93	39	73	381
	一般公募		34									27		61
	受講者合計	45	243	82	135	437	499	560	137	98	194	225	235	2,890
	開催回数	5	14	5	8	17	28	30	11	7	17	13	12	167

過去5年間の普通救命講習状況



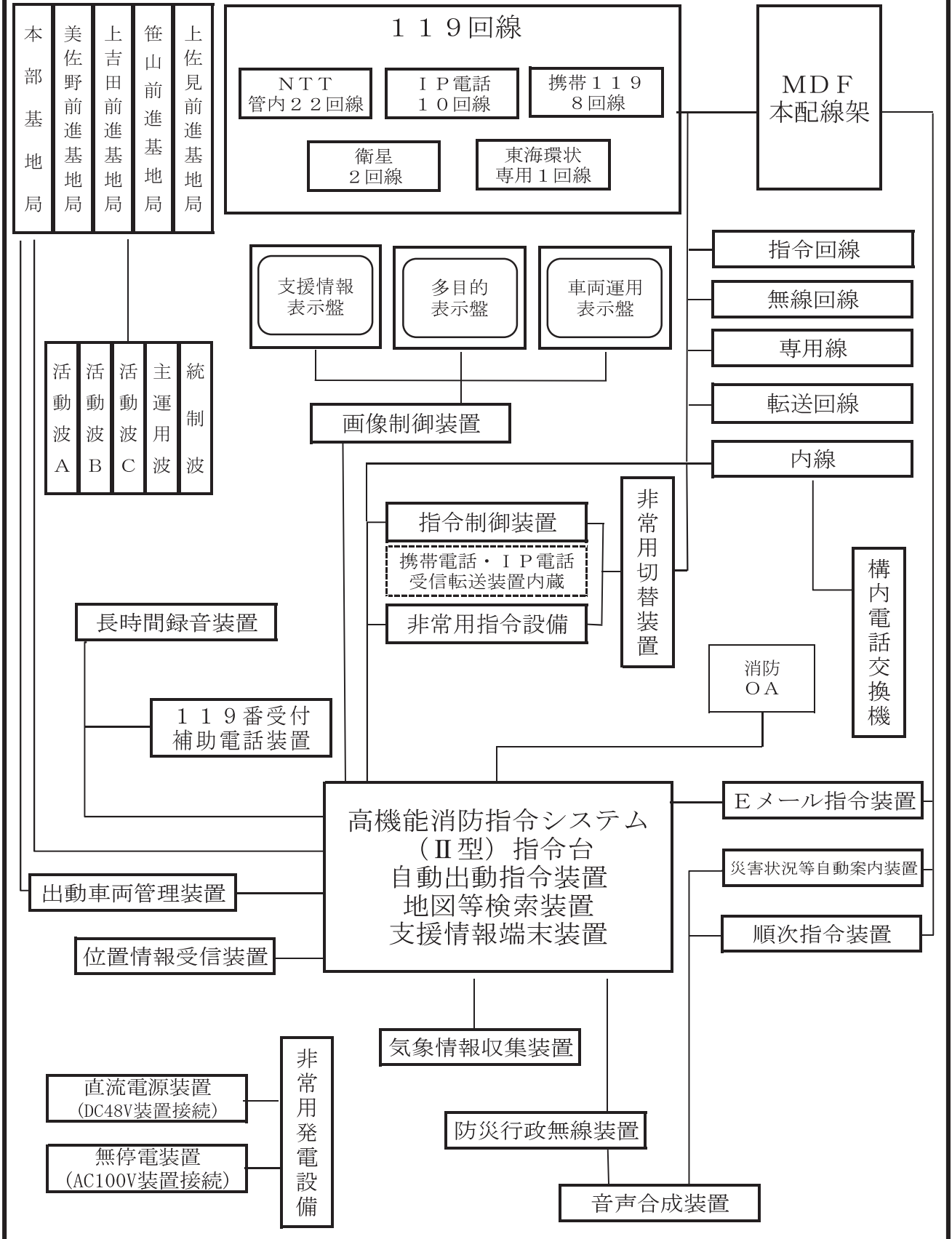
通 信 施 設 状 況

令和2年4月1日現在

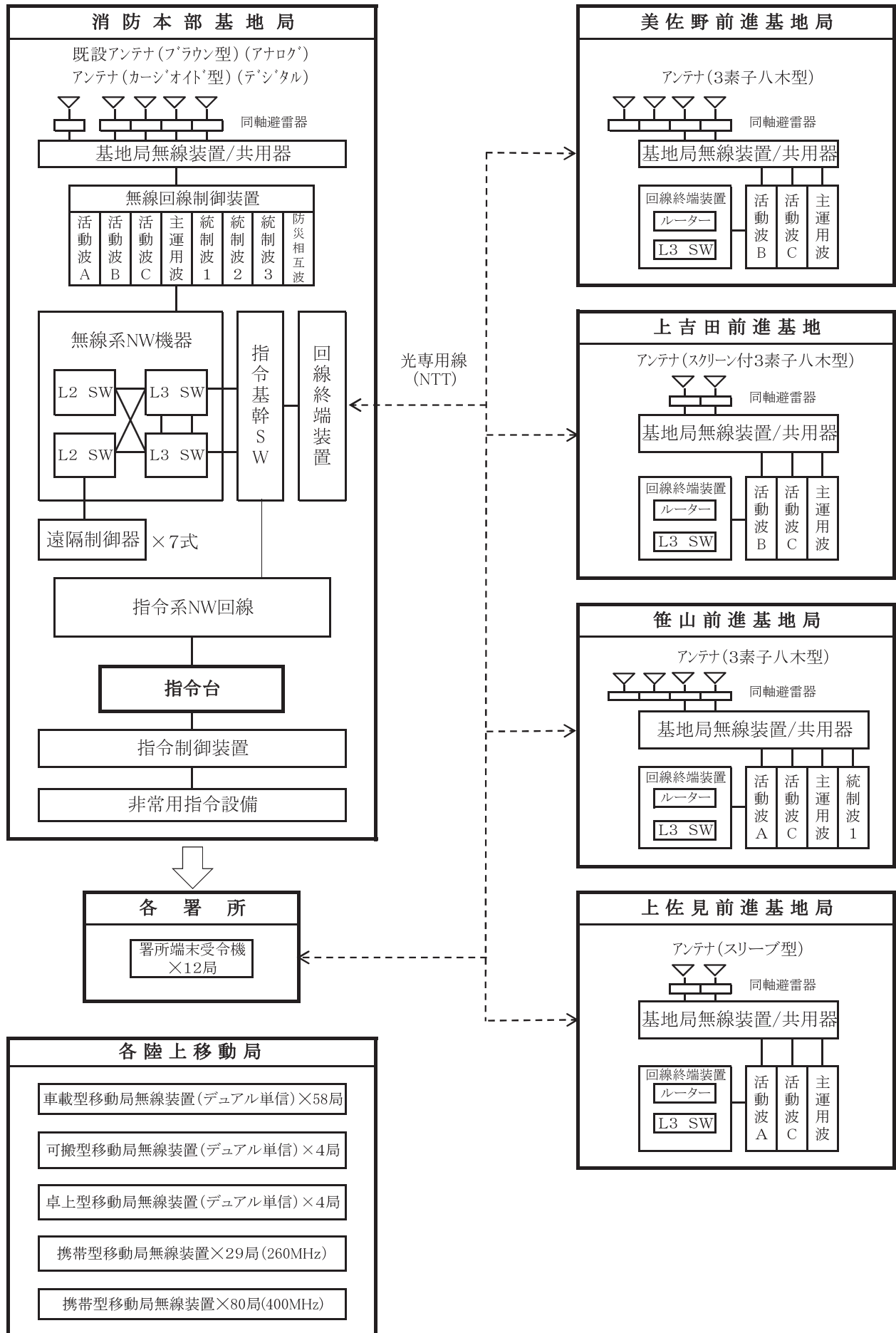
署所及び基地局 区 分				消防本部	中消防署	中消防署中央分署	中消防署富加出張所	中消防署川辺出張所	中消防署八百津出張所	南消防署	南消防署東可児分遣所	南消防署西可児分署	南消防署御嵩分署	東消防署	東消防署東白川分遣所	東消防署七宗出張所	美佐野前進基地局	上吉田前進基地局	笹山前進基地局	上佐見前進基地局	計		
消 防 緊 急 通 信 指 令 施 設 設	指 令 装 置	指令台(3) 指揮台(1)	自動出動指定装置	2																	2		
			地図等検索装置	4																		4	
			支援情報端末装置	4																			4
	指 令 装 置		無線統制台	1																		1	
			出動車両運用管理装置	1																		1	
			位置情報受信装置	1																		1	
			指令制御装置	1																		1	
			非常用指令設備	1																		1	
			非常用切替装置	2																		2	
			システム監視装置	1																		1	
			Eメール指令装置	1																		1	
			自動・地図データメンテナンス装置	1																		1	
			表示盤端末装置	2																		2	
			経路探索装置	1																		1	
			指令情報送信装置	1																		1	
			長時間録音装置	1																		1	
			署所端末装置		1	1	1	1	1	1	1	1	1	1	1	1	1	1					12
	指 令 施 設		指令情報出力装置		1	1	1	1	1	1	1	1	1	1	1	1	1					12	
			駆け込み通報装置		1	1	1	1	1	1	1	1	1	1	1	1	1					12	
			気象情報収集装置	1											1							2	
			映像制御装置	1																		1	
			多目的情報表示盤	1																		1	
			車両運用表示盤	1																		1	
			支援情報表示盤	1																		1	
			音声合成装置	1																		1	
			順次指令装置	1																		1	
			災害情報等自動案内装置	1																		1	
			非常用発電設備	1															1	1	1	1	5
			直流電源装置	1															1	1	1	1	5
			無停電電源装置	1	1	1	1	1	1	1	1	1	1	1	1	1	1	1					13
	設 置		署所表示盤		1					1												2	
			A V M 端末装置		11	3	3	3	3	11	2	3	3	5	2	3						52	
			G P S 受信装置		11	3	3	3	3	11	2	3	3	5	2	3						52	
			車外設定端末装置		5	1	1	1	1	5	1	1	1	1	1	1	1					20	
	署所用無線受令装置				1	1	1	1	1	1	1	1	1	1	1	1					12		

<div>署所及び基地局</div> <div>区 分</div>		消防本部	中消防署	中消防署中央分署	中消防署富加出張所	中消防署川辺出張所	中消防署八百津出張所	南消防署	南消防署東可児分遣所	南消防署西可児分署	南消防署御嵩分署	東消防署	東消防署東白川分遣所	東消防署七宗出張所	美佐野前進基地局	上吉田前進基地局	笹山前進基地局	上佐見前進基地局	計
		1													1	1	1	1	5
無線設備	基地局	1																	
	陸上移動局	1	1					1				1							4
	卓上型（５Ｗ）、アナログ（１０Ｗ）	1		1				1				1							4
	可搬型（５Ｗ）、アナログ（１０Ｗ）	1	1					1				1							4
	車載型（５Ｗ）、アナログ（１０Ｗ）		15	3	3	3	3	12	2	3	3	6	2	3					58
	携帯型（１Ｗ）	2	4	2	2	2	2	4	1	2	2	3	1	2					29
	携帯型400MHz（１Ｗ）		18	6	4	4	4	16	3	6	6	6	3	4					80
119	M C A 無線	1	1	1	1	1	1	1	1	1	1								10
	N T T 1 1 9 回線	22																	22
	衛星119回線	2																	2
	I P 1 1 9 回線	10																	10
	携帯電話 1 1 9 回線(4通信事業者)	8																	8
	転送回線	1																	1
	メール119（アドレス）	1																	1
	ヘルプネット	2																	2
	ファックス119	1																	1
	東海環状線専用電話	1																	1
電話	I P - P B X 電話交換設備	1																	1
	I N S 回線等	7	3	1	1	1	1	3	1	2	2	3	1	1					27
	N T T - F O M A 回線	1																	1
	携帯電話機	3	7	3	2	2	2	6	2	3	3	3	2	2					40
	衛星電話	1	1	1				1				1	1	1					7
	指令台収容 加入電話回線	1																	1
	順次指令回線	2																	2
災害状況等自動案内回線		1																	1
岐阜県救急医療情報センター		1																	1

指令施設系統図



無線回線系統図



119番受信状況

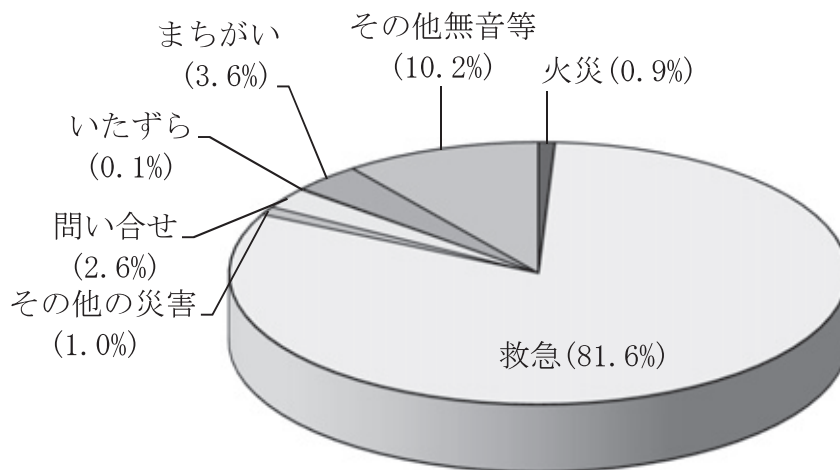
119番には、有線系119番と移動体系（携帯電話等）119番があり、移動体系119番については可茂消防本部管内及び隣接市町村の一部からの通報を受信しています。

119番総受信件数

令和元年

	1月	2月	3月	4月	5月	6月	7月	8月	9月	10月	11月	12月	合計
火災	14	3	16	5	13	8	4	7	2	1	6	12	91
救急	881	612	709	737	703	638	707	844	678	673	684	750	8,616
その他の災害	10	6	4	12	13	12	4	8	8	9	11	9	106
問い合わせ	31	17	18	20	32	26	30	23	18	19	12	30	276
いたずら	4	0	0	0	1	0	1	0	0	0	4	0	10
まちがい	21	34	22	25	36	40	39	39	29	20	27	47	379
その他無音等	105	61	58	90	123	125	84	85	77	80	85	113	1,086
試験	85	117	170	119	130	148	162	68	142	157	193	140	1,631
合計	1,151	850	997	1,008	1,051	997	1,031	1,074	954	959	1,022	1,101	12,195

119番通報種別の割合（ただし試験は除く）



有線系119番（IP電話を含む）受信件数

令和元年

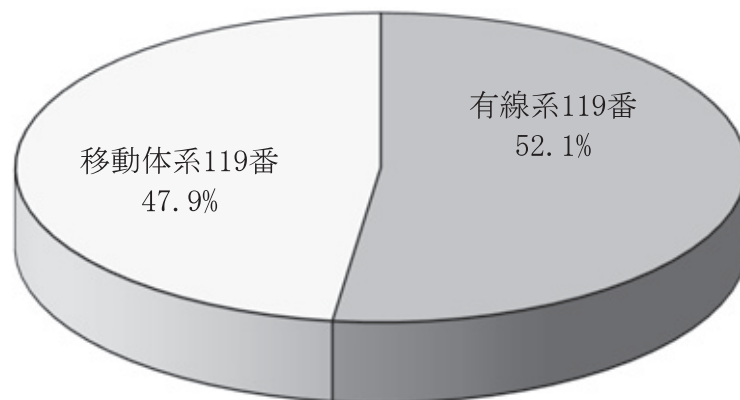
	1月	2月	3月	4月	5月	6月	7月	8月	9月	10月	11月	12月	合計
火災	3	1	6	0	3	2	2	4	2	0	1	3	27
救急	532	361	409	423	365	352	377	442	362	364	394	397	4,778
その他の災害	2	2	3	4	1	5	1	2	0	5	3	4	32
問い合わせ	12	7	5	6	18	12	12	5	5	6	6	17	111
いたずら	4	0	0	0	0	0	1	0	0	0	4	0	9
まちがい	8	12	9	8	19	9	13	7	12	5	5	9	116
その他無音等	43	26	26	35	51	70	35	28	26	34	20	38	432
試験	79	115	163	117	123	127	120	64	133	144	184	130	1,499
合計	683	524	621	593	580	577	561	552	540	558	617	598	7,004

移動体系119番受信件数（可茂消防分）

令和元年

	1月	2月	3月	4月	5月	6月	7月	8月	9月	10月	11月	12月	合計
火 災	11	2	10	5	10	6	2	3	0	1	5	9	64
救 急	349	251	300	314	338	286	330	402	316	309	290	353	3,838
その他の災害	8	4	1	8	12	7	3	6	8	4	8	5	74
問 い 合 せ	19	10	13	14	14	14	18	18	13	13	6	13	165
い た ず ら	0	0	0	0	1	0	0	0	0	0	0	0	1
ま ち が い	13	22	13	17	17	31	26	32	17	15	22	38	263
その他無音等	62	35	32	55	72	55	49	57	51	46	65	75	654
試 験	6	2	7	2	7	21	42	4	9	13	9	10	132
合 計	468	326	376	415	471	420	470	522	414	401	405	503	5,191

有線系119番と移動体系119番の受信割合
（ただし試験は除く）

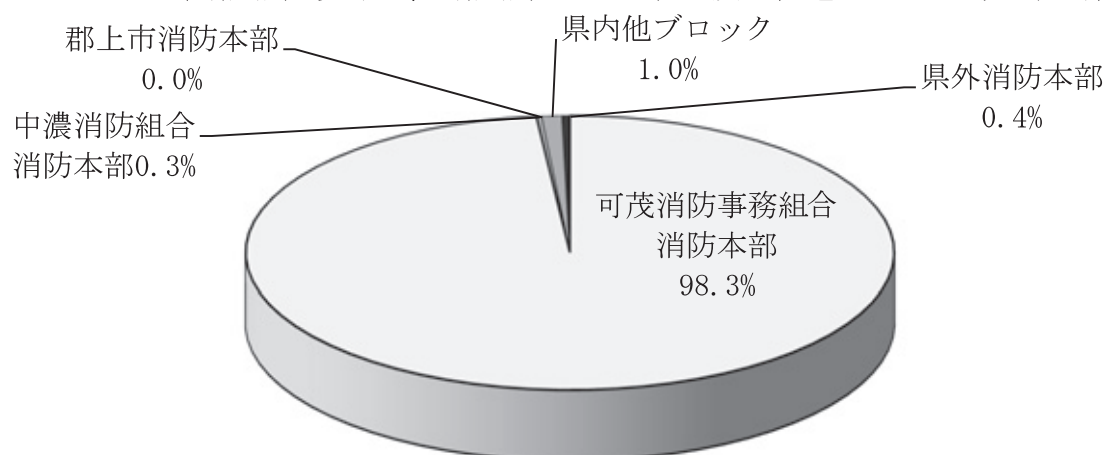


移動体系119番転送・伝達件数

令和元年

可茂消防事務組合	中濃消防組合	郡上市消防本部	県内他ブロック	県外消防本部	合計
5,059	13	0	52	20	5,144

移動体119番（火災・救急・その他の災害）の受信件数及び転送伝達状況
（可茂消防以外は、可茂消防からの転送及び伝達 ただし試験は除く）



救急医療情報システム

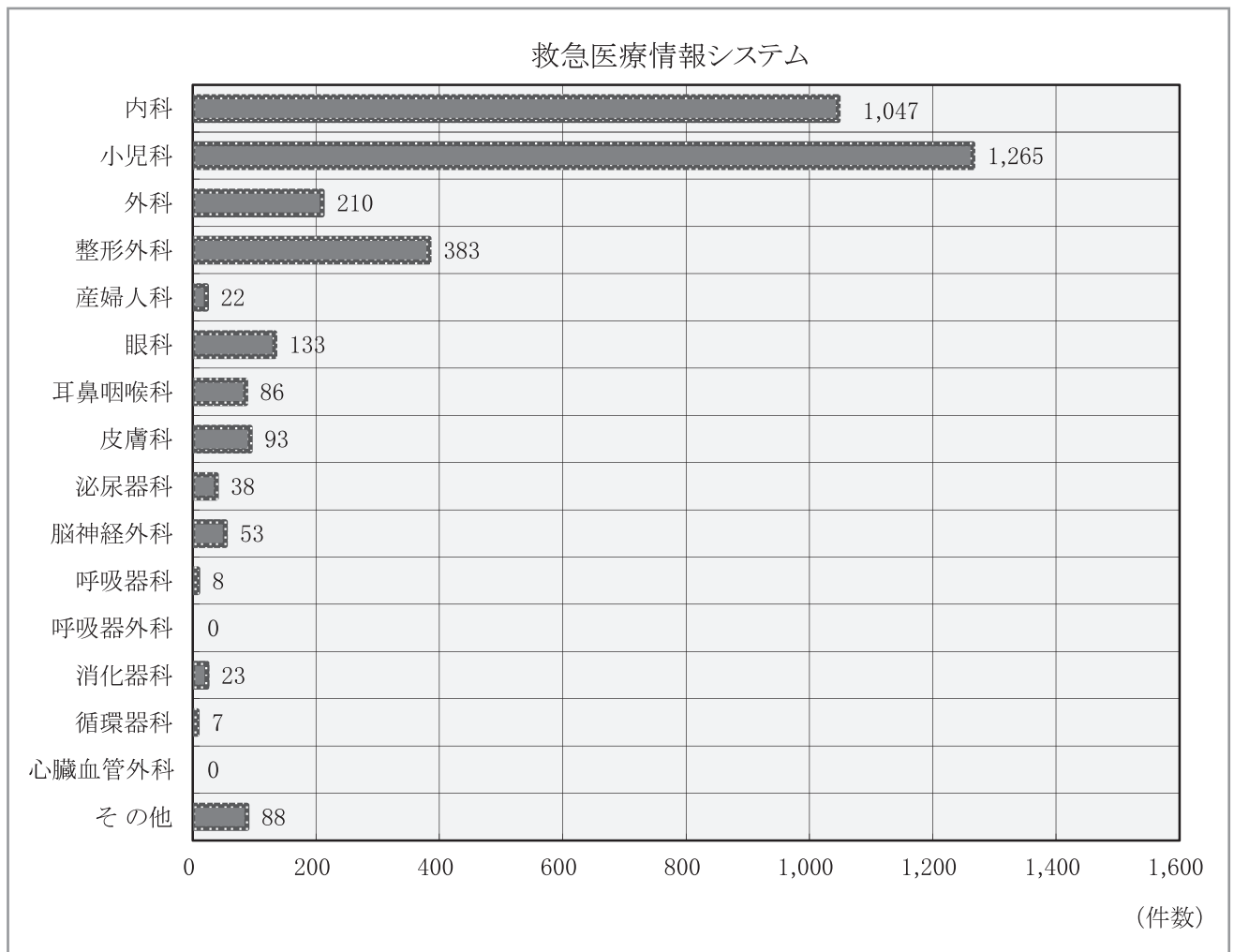
救急医療情報システムにより病院の案内を行っています。

★0574 (25) 3799

案内状況

令和元年

	1月	2月	3月	4月	5月	6月	7月	8月	9月	10月	11月	12月	合計
内 科	322	79	48	69	98	44	48	80	51	40	39	129	1,047
小 児 科	257	109	76	82	108	81	85	121	80	72	68	126	1,265
外 科	13	16	14	22	18	11	20	21	22	23	17	13	210
整 形 外 科	34	28	30	54	39	35	25	31	24	19	32	32	383
産 婦 人 科	1	2	0	3	4	1	1	5	1	0	0	4	22
眼 科	5	13	8	12	25	8	6	23	5	12	9	7	133
耳鼻咽喉科	7	4	6	13	11	9	6	5	9	7	1	8	86
皮 膚 科	11	2	2	2	13	12	4	22	14	4	2	5	93
泌 尿 器 科	2	2	3	1	6	4	2	2	5	1	6	4	38
脳神経外科	5	3	1	7	3	8	4	3	5	7	2	5	53
呼 吸 器 科	0	0	1	1	2	0	1	0	0	0	2	1	8
呼吸器外科	0	0	0	0	0	0	0	0	0	0	0	0	0
消 化 器 科	0	0	3	2	2	2	3	5	1	3	1	1	23
循 環 器 科	0	0	2	0	2	1	0	1	0	0	0	1	7
心臓血管外科	0	0	0	0	0	0	0	0	0	0	0	0	0
そ の 他	12	5	2	14	7	6	5	10	2	4	6	15	88
合 計	669	263	196	282	338	222	210	329	219	192	185	351	3,456



災害情報テレホンサービス

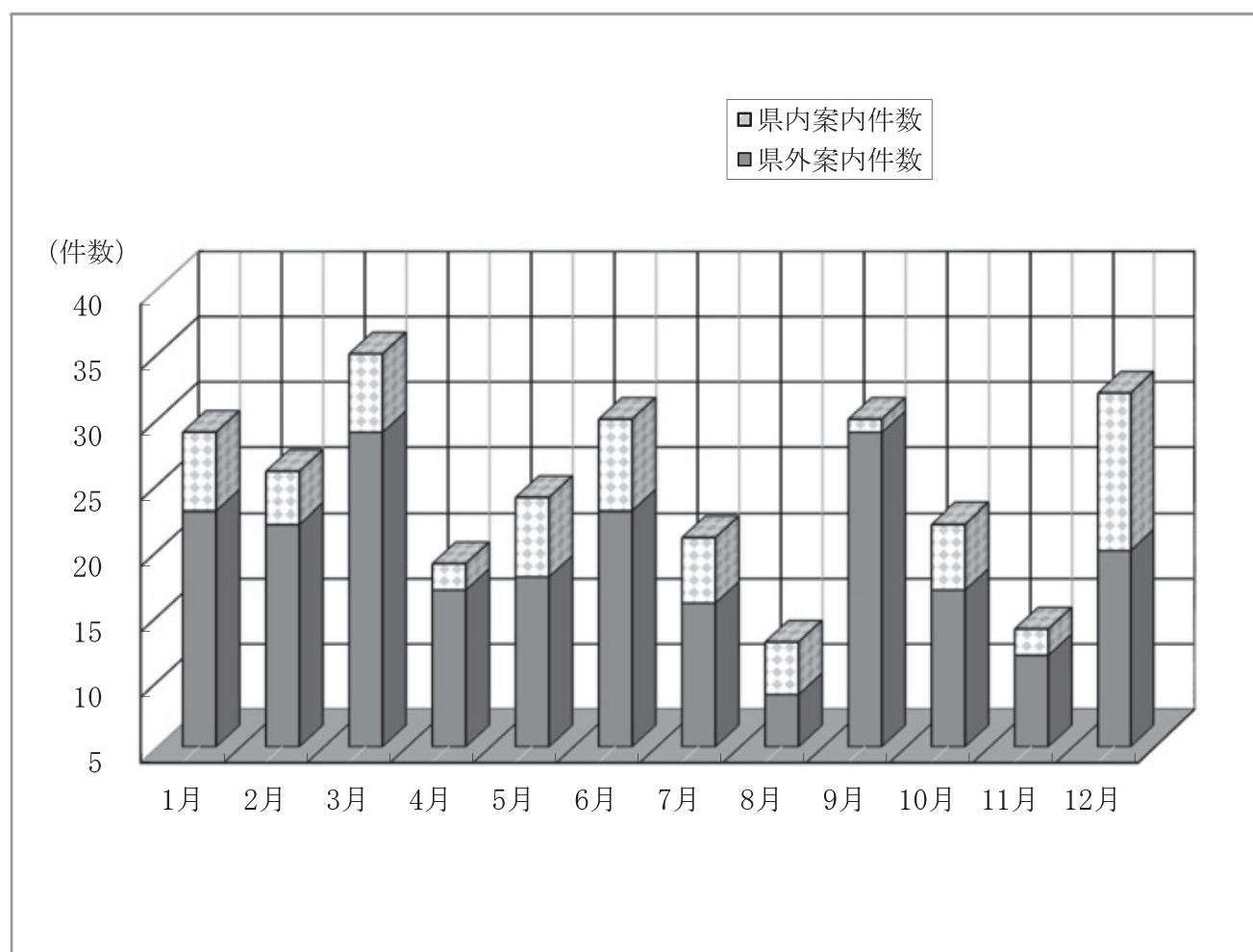
災害情報テレホンサービスは全国どこからでも利用できます。
 《ただし、すべてのPHS及びIP電話の一部、ドコモを除くプリペイド式携帯からのご利用は出来ません。》
 ★0180(99)5500

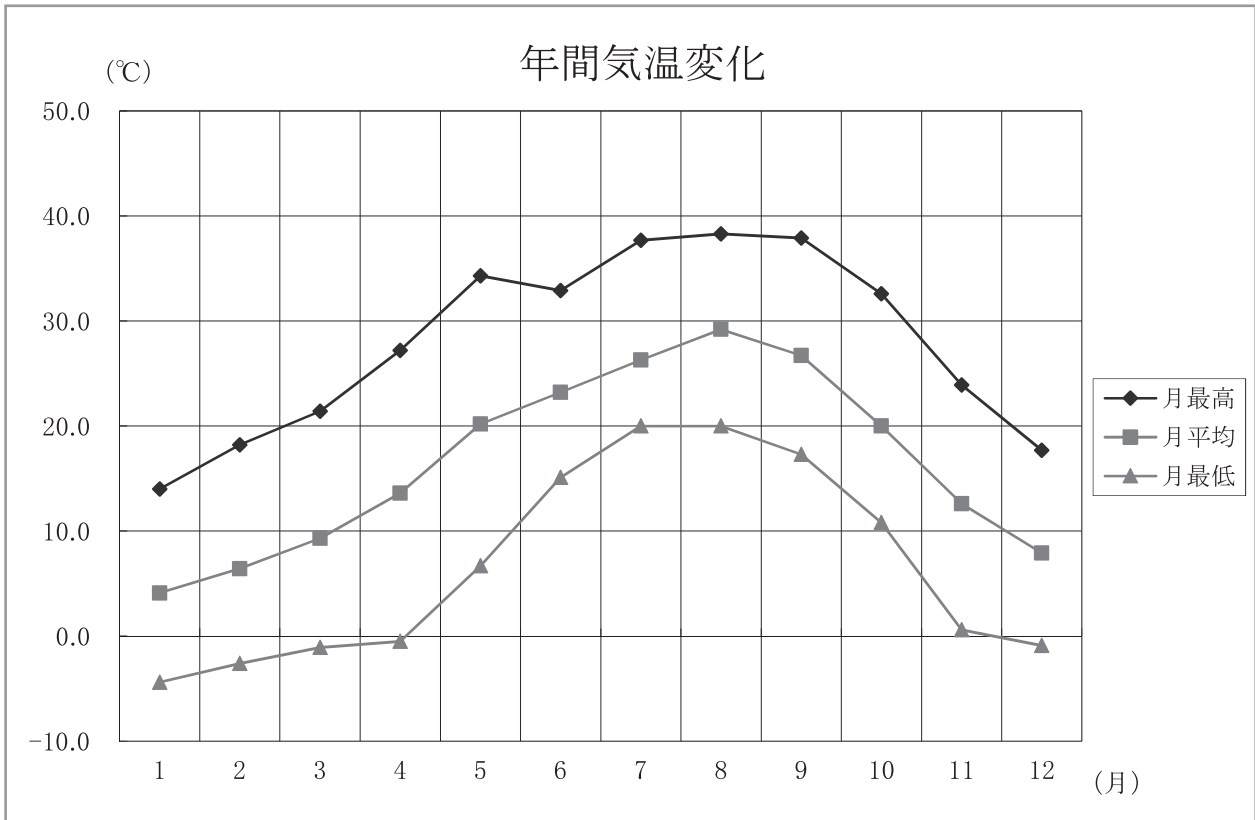
案内状況

令和元年

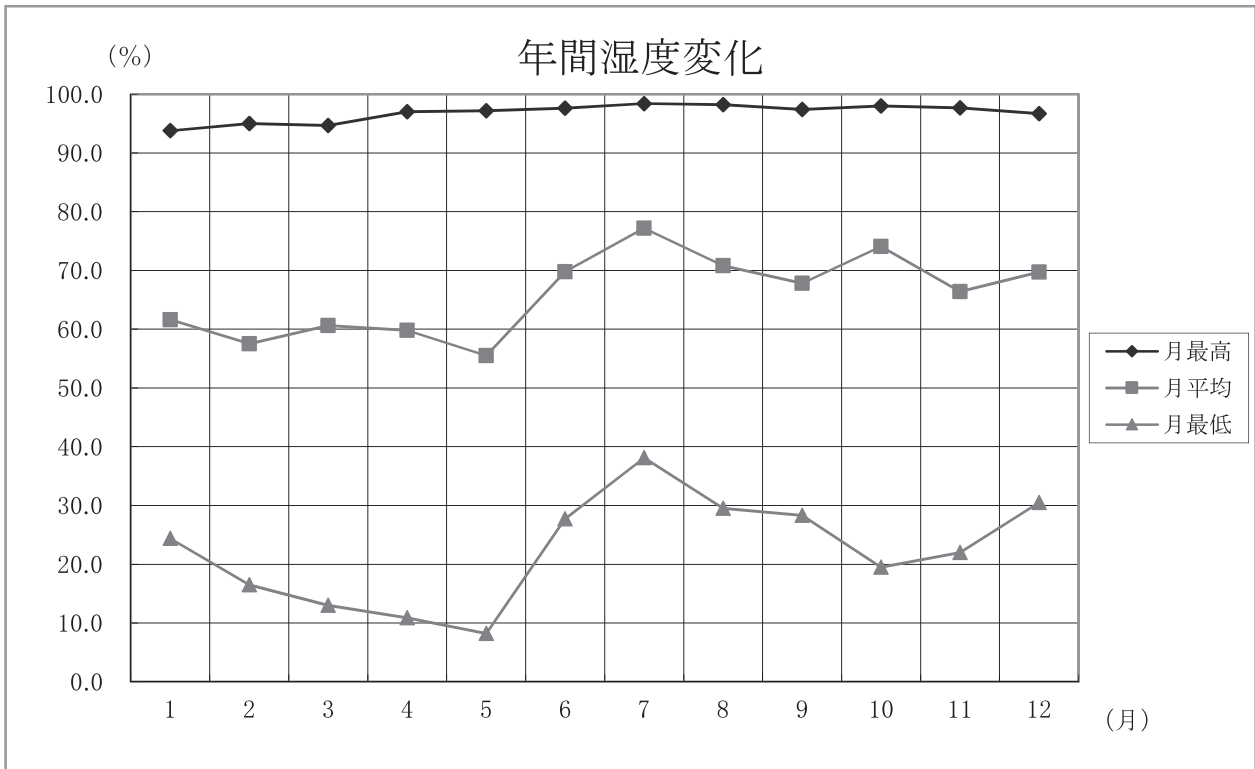
	1月	2月	3月	4月	5月	6月	7月	8月	9月	10月	11月	12月	合計
県内案内件数	6	4	6	2	6	7	5	4	1	5	2	12	60
県外案内件数	23	22	29	17	18	23	16	9	29	17	12	20	235
合 計	29	26	35	19	24	30	21	13	30	22	14	32	295

携帯電話案内	610	376	504	405	587	500	242	267	335	525	421	652	5,424
総 合 計	639	402	539	424	611	530	263	280	365	547	435	684	5,719

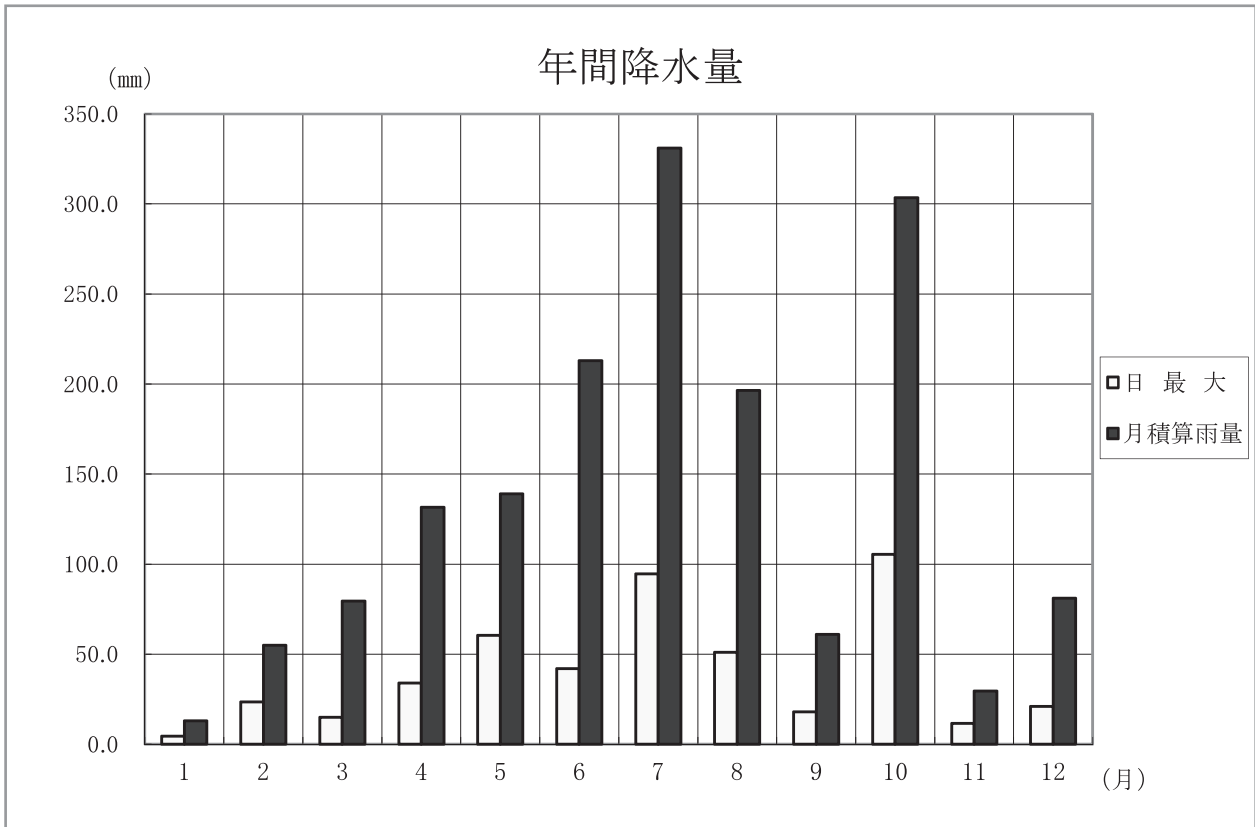




	令和元年 (°C)											
月	1	2	3	4	5	6	7	8	9	10	11	12
月最高	14.0	18.2	21.4	27.2	34.3	32.9	37.7	38.3	37.9	32.6	23.9	17.7
月平均	4.1	6.4	9.3	13.6	20.2	23.2	26.3	29.2	26.7	20.0	12.6	7.9
月最低	-4.4	-2.6	-1.1	-0.5	6.7	15.1	20.0	20.0	17.3	10.8	0.6	-0.9



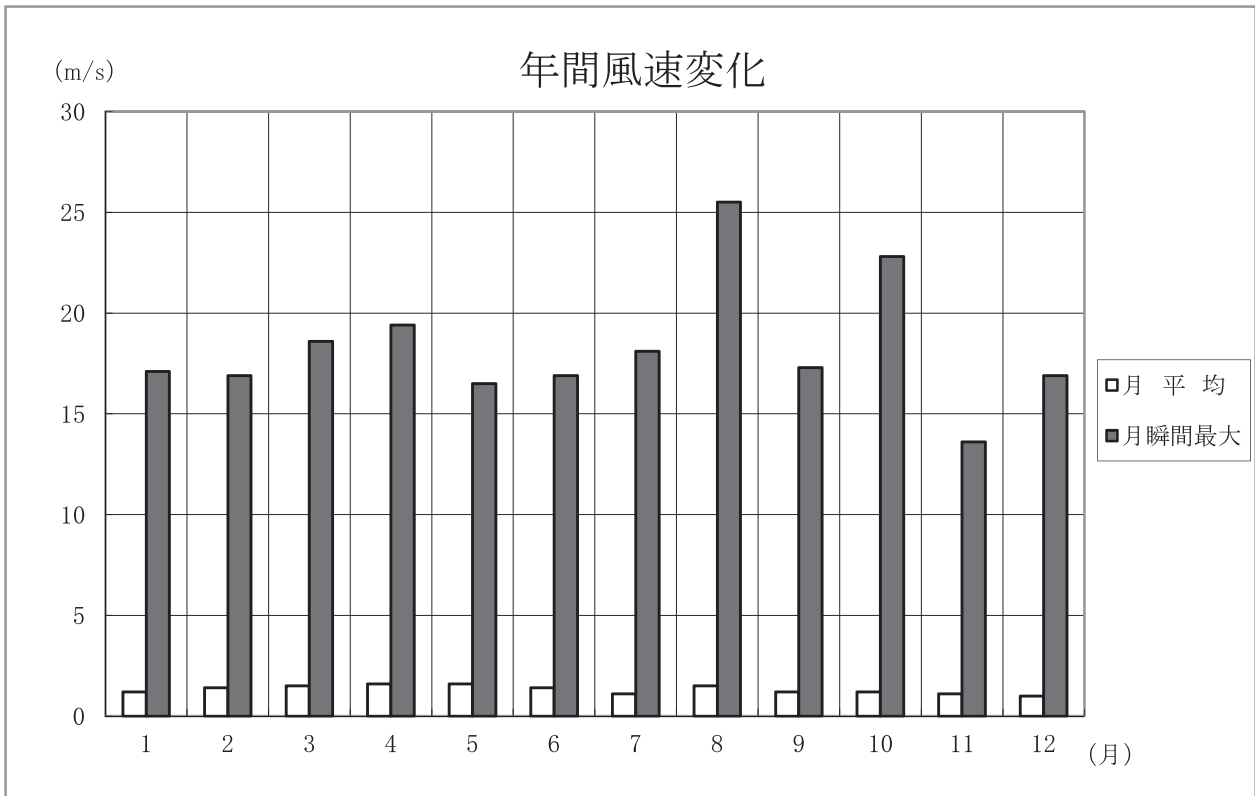
	令和元年 (%)											
月	1	2	3	4	5	6	7	8	9	10	11	12
月最高	93.8	95.0	94.7	97.0	97.2	97.6	98.4	98.2	97.4	98.0	97.7	96.7
月平均	61.6	57.5	60.6	59.8	55.5	69.8	77.2	70.8	67.8	74.1	66.4	69.7
月最低	24.4	16.5	13.0	10.9	8.2	27.7	38.1	29.5	28.3	19.5	22.0	30.5



令和元年 (mm)

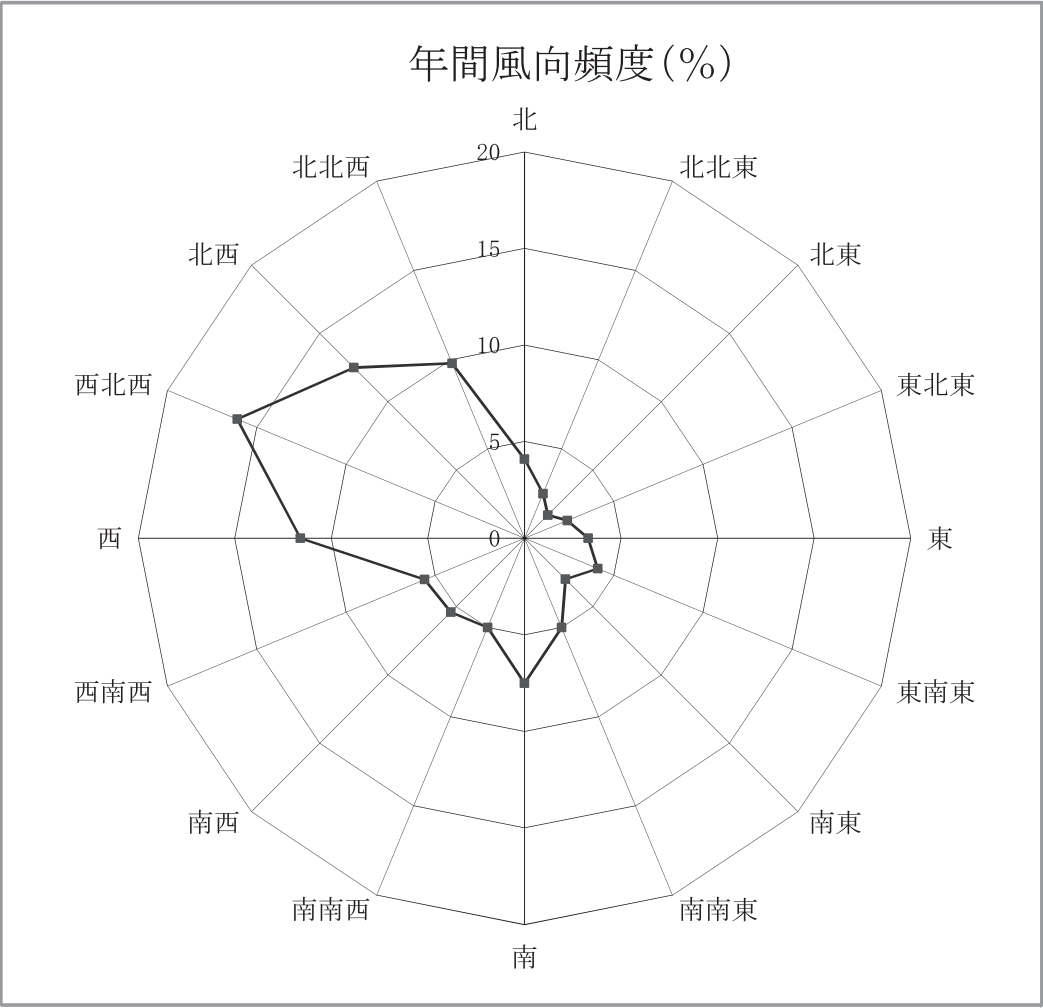
月	1	2	3	4	5	6	7	8	9	10	11	12
日 最 大	4.5	23.5	15.0	34.0	60.5	42.0	94.5	51.0	18.0	105.5	11.5	21.0
月 積 算 雨 量	13.0	55.0	79.5	131.5	139.0	213.0	331.0	196.5	61.0	303.5	29.5	81.0

総雨量 1634 mm



令和元年 (m/s)

月	1	2	3	4	5	6	7	8	9	10	11	12
月 平 均	1.2	1.4	1.5	1.6	1.6	1.4	1.1	1.5	1.2	1.2	1.1	1
月 瞬 間 最 大	17.1	16.9	18.6	19.4	16.5	16.9	18.1	25.5	17.3	22.8	13.6	16.9



令和元年								(%)
北	北北東	北東	東北東	東	東南東	南東	南南東	
4.1	2.5	1.7	2.4	3.3	4.1	3	5	
南	南南西	南西	西南西	西	西北西	北西	北北西	静穏
7.5	5	5.4	5.6	11.6	16.1	12.5	9.8	27.1

消 防 団 現 勢

令和2年4月1日現在

市町村名 合 計			美濃 加茂市	可 児市	坂 祝町	富 加町	川 辺町	七 宗町	八 百津町	白 川町	東 白川村	御 嵩町	
分 団 数			40	8	4	2	2	4	4	6	5	1	4
定 員			2, 258	293	343	100	103	174	170	355	400	150	170
実 員		(男)	2, 105	276	300	100	102	172	159	313	339	139	158
		(女)		12	15				10				10
階級別人員	団 長		10	1	1	1	1	1	1	1	1	1	1
	副 団 長		26	3	3	2	1	3	2	3	3	3	3
	分 団 長		57	8	6	2	2	5	4	6	10	10	4
	副 分 団 長		51	8		2	3	9	4	6	14	1	4
	部 長		99	8	16			9	9	13	23	5	16
	班 長		291	27	64	9	10	34	17	40	57	13	20
	団 員		1, 571	233	225	84	85	111	132	244	231	106	120
消防ポンプ（台）	水槽付ポンプ自動車		1			1							
	普通ポンプ自動車		49	8	18	2	2	2	2	5	3	2	5
	小型動力ポンプ積載車		106	16	1	6	9	6	15	21	21	9	2
	小型動力ポンプ		105	18	16	7	8	7	15	2	21	9	2
ホ ー ス （ 本 ）			2, 855	360	400	275	136	240	250	640	210	200	144

機 能 別 消 防 団 現 勢

令和2年4月1日現在

市町村名 合 計		美濃加茂市	可児市	坂祝町	富加町	川辺町	七宗町	八百津町	白川町	東白川村	御嵩町
制度を導入している消防団数		8	1		1	1			1		4
制度を導入予定の消防団数		0									
制度の導入予定のない消防団数		6	1	1			4				
機能別消防分団数		17	7		2				4		4
機能別消防団員数		184	90		11	2			56		25

市町村消防団・報酬等の状況

令和2年4月1日現在

市町村 区分		美濃加茂市	可児市	坂祝町	富加町	川辺町	七宗町	八百津町	白川町	東白川村	御嵩町
報酬 (年額) 円	団 長	90,000	100,000	160,000	140,000	140,000	137,000	143,000	156,000	135,000	90,000
	副 団 長	70,000	80,000	130,000	110,000	107,000	107,000	102,000	126,000	100,000	70,000
	分 団 長	55,000	70,000	90,000	80,000	76,000	78,000	82,000	96,000	73,000	50,000
	副分団長	45,000		70,000	60,000	54,000	50,000	52,000	66,000	44,000	40,000
	部 長	40,000	50,000			38,000	39,000	43,000	60,000	33,000	33,000
	班 長	36,000	38,000	55,000	35,000	32,000	31,000	30,000	48,000	27,000	31,000
	団 員	33,000	37,000	50,000	30,000	27,000	26,000	27,000	42,000	24,000	29,000
出動手当(一回当たり) 円	水 火 災	1,200	1,800	4,000	2,000	1,700	1,700	700	2,000	1,500	1,800
	警 戒	1,200	1,800	4,000	1,800	1,500	1,700	700	2,000	1,500	1,800
	訓 練	1,200	1,500	2,500	1,800	1,500	1,700	700	年額 8,000 (千円)	1,300	1,800
	ラッパ隊			2,500	1,800	1,500	1,700	700	年額 100 (千円)	1,300	1,800
	そ の 他	1,200	1,500			1,500	1,700	700		1,300	5,000

市町村別消防用水の概況

令和2年4月1日現在

水利区分 市町村名	合 計 (A+B+C)	消 火 栓			防 火 水 そ う 及 び 井 戸												そ の 他			
		小 計 (A)	公 設 設	私 設 設	小 計 (B)				公 設				私 設				小 河 川 溝 計 (C)	等 川 池 ル		
					防火水そう		井 戸		防火水そう		井 戸		防火水そう		井 戸					
					4 0 m ³	2 0 m ³	4 0 m ³	2 0 m ³	4 0 m ³	2 0 m ³	4 0 m ³	2 0 m ³	4 0 m ³	2 0 m ³	4 0 m ³	2 0 m ³				
					4 0 m ³	4 0 m ³	4 0 m ³	4 0 m ³	4 0 m ³	4 0 m ³	4 0 m ³	4 0 m ³	4 0 m ³	4 0 m ³	4 0 m ³	4 0 m ³				
合 計	7,866	6,232	6,232		1,008	357	1	33	959	320	1	14	49	37		19	235	134	47	54
美濃加茂市	1,381	1,145	1,145		106	59		19	106	39				20		19	52	33	9	10
可 児 市	1,729	1,254	1,254		369	74	1	13	369	74	1	13					18	2	16	
坂 祝 町	301	238	238		51	11			51	11							1		1	
富 加 町	244	178	178		46	4			43	4			3				16	10	2	4
川 辺 町	283	218	218		37	20		1	37	20		1					7	3	4	
七 宗 町	448	388	388		58	2			58	2										
八 百 津 町	891	725	725		59	79			55	62			4	17			28	11	1	16
白 川 町	1,426	1,167	1,167		138	56			96	56			42				65	52	6	7
東 白 川 村	515	452	452		37	5			37	5							21	11	1	9
御 嵩 町	648	467	467		107	47			107	47							27	12	7	8

市町村別耐震性貯水槽の概況

令和2年4月1日現在

水利区分 市町村名	合 計	40m ³ 型	60m ³ 型	100m ³ 型	地上40m ³ 型	地上60m ³ 型	地上100m ³ 型	飲兼40m ³ 型	飲兼60m ³ 型	飲兼100m ³ 型	飲兼1500m ³ 型
合 計	149	108	28	2	6	0	0	5	0	0	0
美濃加茂市	83	64	19								
可 児 市	8		8								
坂 祝 町	5				5						
富 加 町	7	7									
川 辺 町	3	2	1								
七 宗 町	0										
八 百 津 町	27	27									
白 川 町	5							5			
東 白 川 村	1				1						
御 嵩 町	10	8		2							

女性（婦人）防火クラブ一覧表

令和2年4月1日現在

No.	ク ラ ブ 名	クラブ員数	結 成 年 月 日
1	御嵩町女性防火クラブ	87 名	昭和51年 4月 1日
2	東白川村女性防火クラブ	33 名	昭和59年 5月 1日
3	白川町女性防災クラブ	1,300 名	昭和61年 4月 1日
4	七宗町女性防火クラブ	92 名	昭和63年 3月 4日
5	八百津町女性防火クラブ	68 名	昭和63年 8月26日
女性（婦人）防火クラブ（5クラブ）		1,580 名	

少年消防クラブ一覧表

令和2年4月1日現在

No.	ク ラ ブ 名	クラブ員数	結 成 年 月 日
1	坂祝中学校少年消防クラブ	0 名	昭和45年 9月 8日
少年消防クラブ（1クラブ）		0 名	

幼年消防クラブ一覧表

令和2年4月1日現在

	No.	ク ラ ブ 名	クラブ員数	結 成 年 月 日
美濃加茂市	1	明応こども園幼年消防クラブ	139 名	昭和58年 4月 1日
	2	加茂野保育園幼年消防クラブ	164 名	〃
	3	古井第一保育園幼年消防クラブ	153 名	〃
	4	山之上こども園幼年消防クラブ	56 名	〃
	5	太田第一保育園幼年消防クラブ	65 名	昭和58年 4月13日
	6	太田第二保育園幼年消防クラブ	77 名	〃
	7	たから幼稚園幼年消防クラブ	235 名	昭和58年 4月15日
	8	蜂屋保育園幼年消防クラブ	91 名	〃
	9	ほくぶ保育園幼年消防クラブ	32 名	〃
	10	下米田保育園幼年消防クラブ	85 名	〃
	11	古井第二保育園幼年消防クラブ	47 名	〃
	12	加茂学園幼年消防クラブ	86 名	昭和58年 4月27日
	13	山手幼稚園幼年消防クラブ	326 名	昭和58年 4月 1日
	14	森山学園幼年消防クラブ	270 名	昭和59年 4月 8日
可児市	15	ひめ幼稚園幼年消防クラブ	125 名	昭和58年 4月 1日
	16	大栄幼稚園幼年消防クラブ	234 名	〃
	17	瀬田幼稚園幼年消防クラブ	67 名	〃
	18	かたびら幼稚園幼年消防クラブ	162 名	〃
	19	かたびら第二幼稚園幼年消防クラブ	138 名	〃
	20	桜ヶ丘幼稚園幼年消防クラブ	271 名	〃
	21	土田保育園幼年消防クラブ	121 名	〃
	22	久々利保育園幼年消防クラブ	73 名	〃
	23	めぐみ保育園幼年消防クラブ	117 名	〃
	24	トキワ幼稚園幼年消防クラブ	252 名	〃
	25	かわい幼稚園幼年消防クラブ	332 名	〃
	26	ひろみ保育園幼年消防クラブ	289 名	昭和58年 4月12日
	27	すみれ楽園幼年消防クラブ	408 名	昭和58年 4月14日
	28	今渡幼稚園幼年消防クラブ	215 名	昭和58年 4月16日
	29	兼山保育園幼年消防クラブ	32 名	昭和59年 4月 1日
	30	可児さくら保育園幼年消防クラブ	108 名	平成22年 4月 1日
	31	桜ヶ丘保育園幼年消防クラブ	70 名	平成23年 4月 1日
	32	はぐみの森保育園幼年消防クラブ	101 名	平成29年 4月 1日

	No.	ク ラ ブ 名	クラブ員数	結 成 年 月 日
坂 祝 町	33	遊々こども園幼年消防クラブ	112 名	昭和58年 4月 1日
	34	坂祝保育園幼年消防クラブ	54 名	〃
	35	坂祝幼稚園幼年消防クラブ	112 名	〃
富加町	36	とみかこども園幼年消防クラブ	189 名	昭和57年 4月15日
川 辺 町	37	川辺町第1こども園幼年消防クラブ	140 名	昭和57年 4月 1日
	38	川辺町第2こども園幼年消防クラブ	49 名	昭和58年 4月 1日
	39	川辺町第3こども園幼年消防クラブ	105 名	〃
七 宗 町	40	七宗第一保育園幼年消防クラブ	35 名	昭和57年 4月 8日
	41	七宗第二保育園幼年消防クラブ	32 名	〃
八 百 津 町		潮南保育園(休園中)	一 名	昭和57年 4月 9日
	42	錦津保育園幼年消防クラブ	80 名	昭和57年 4月12日
	43	久田見保育園幼年消防クラブ	25 名	昭和57年 4月13日
	44	八百津保育園幼年消防クラブ	63 名	昭和57年 4月14日
	45	和知保育園幼年消防クラブ	24 名	昭和57年 4月21日
白 川 町	46	白川保育園幼年消防クラブ	24 名	昭和57年 4月24日
	47	白川北保育園幼年消防クラブ	20 名	〃
	48	黒川保育園幼年消防クラブ	39 名	〃
	49	佐見保育園幼年消防クラブ	11 名	〃
	50	蘇原保育園幼年消防クラブ	7 名	〃
	51	光の子保育園幼年消防クラブ	37 名	〃
東白川村	52	みつば保育園幼年消防クラブ	36 名	昭和57年 5月 4日
御 嵩 町	53	伏見保育園幼年消防クラブ	106 名	昭和58年 4月 1日
	54	御嵩保育園幼年消防クラブ	106 名	〃
	55	中保育園幼年消防クラブ	78 名	〃
	56	上之郷保育園幼年消防クラブ	37 名	〃
	57	みたけ幼稚園幼年消防クラブ	162 名	昭和58年 4月 1日
可茂地域幼年消防クラブ（57クラブ）			6,624 名	

あとがき

このたび、消防組合発足50周年という節目の年を迎えるにあたり、記念誌を作成いたしました。

編纂に際しましては、昭和45年4月の組合発足から現在までの当消防組合の取り組み及び災害対応、消防組織や装備の移り変わりなどの写真や資料収集等、編集作業を行い、記念誌の完成となりました。

記念誌の内容につきまして、時間的制約など意を尽くせなかったところもありますので乱筆のほどご容赦いただきますようお願いいたします。

記念誌の編集にあたり、ご多忙中にもかかわらず、ご協力をいただきました皆様方に心から感謝申し上げますとともに、今後ともご支援、ご指導くださいますようお願いいたしまして、あとがきとさせていただきます。

消防組合発足50周年記念号 消防年報 第49号

令和元年（平成31年）版

発行日 令和2年9月

発行 可茂消防事務組合消防本部
〒505-0044
岐阜県美濃加茂市加茂川町三丁目7番7号

編集 総務課 企画広報係
電 話 (0574)26-0144
FAX (0574)25-4899
URL <http://kamo-fire.jp/>

