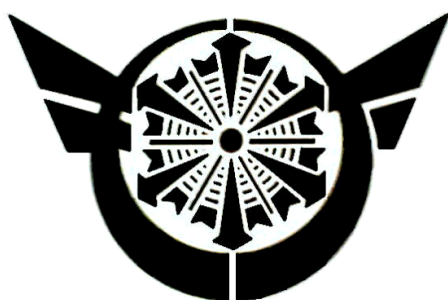


消防年報

第 4 8 号

平成 3 0 年版



可茂消防事務組合

令和元年刊行

は し が き

この年報は、可茂消防事務組合消防行政の実態を紹介するとともに、将来の参考に資するため編集したもので、各分野でご利用いただければ幸いです。

令和元年6月

可茂消防事務組合

目 次

◇ 可茂消防事務組合のあゆみ	1～12
◇ 平成30年度フォトアングル	13

◇ 組 織

・ 可茂消防事務組合の組織	14
・ 可茂消防事務組合の概要	15
・ 組合管内市町村の面積・人口・世帯数	16
・ 過去5年間の推移	16
・ 令和元年度一般会計予算（当初予算）	17
・ 一般会計予算の推移	17

◇ 消 防 情 勢

・ 消防本部及び消防署等の組織	18
・ 消防本部事務分掌	19、20
・ 消防署事務分掌	21
・ 分署及び出張所事務分掌	22
・ 消防職員現勢表	23
・ 階級別勤続年数表	24
・ 階級別年令表	25
・ 消防職員居住地状況	25
・ 消防職員教養実施状況（派遣人員）	26
・ 表彰状況（回数）	26
・ 消防職員資格取得状況	27
・ 車両配置状況	28
・ 消防車両詳細一覧表	29、30
・ 消防資機材等配置状況	31、32
・ 消防相互応援協定等締結状況	33

◇ 予 防

・ 市町村別防火対象物数	34
・ 防火対象物立入検査等の状況	35
・ 用途別建築物消防同意状況	36
・ 同意建築物の構造・工事別状況	37
・ 3階以上の建築物状況	38
・ 危険物施設等の状況	39
・ 危険物施設等の各種申請及び届出状況	40
・ 危険物施設等に対する立入検査の状況	41
・ 市町村別各種届出・証明願等に関する状況	41
・ 高圧ガス施設等の状況	42
・ 高圧ガス施設等に係る許可・（完成・保安）検査状況	43

• 液化石油ガス施設等の状況	44
• 液化石油ガス施設等に係る許可・検査・認定状況	44
• 火薬類施設等の状況	45
• 火薬類施設等に係る許可・認可・検査状況	45
• 市町村別各種届出状況	46
• 各対象別防火・防災広報活動実施状況	47
• 消防・防災広報実施状況	48

◇ 火 災 統 計

• 平成30年火災概況	49
• 市町村別火災発生状況	50
• 月別火災発生状況	51
• 最長無火災期間及び最多出場回数	51
• 時間別火災発生件数	52
• 四半期別火災発生状況	52
• 天候別火災発生件数	53
• 風向別火災発生件数	53
• 火災の覚知方法	53
• 原因別火災発生件数	54
• 過去5年間の火災推移	55
• グラフで見る過去5年間の火災推移	56
• 過去5年間のおもな火災	57

◇ 救急・救助統計

• 平成30年救急・救助概況	58
• 市町村別救急出場等の状況	59
• 覚知別救急出場状況	59
• 月別救急出場等の状況	60
• 過去5年間の救急推移	61
• 市町村別救助出場状況	62
• 曜日別救助出場件数	62
• 事故種別救助活動状況	63
• 月別救助出場状況	63
• 普通救命講習受講状況	64

◇ 通 信 指 令

• 通信施設状況	65、66
• 指令施設系統図	67
• 無線回線系統図	68
• 119番受信状況	69、70
• 救急医療情報システム	71
• 災害情報テレホンサービス	72

◇ 気 象

• 年間気温変化	73
• 年間湿度変化	73
• 年間降水量	74
• 年間風速変化	74
• 年間風向頻度	75

◇ 消 防 団

• 消防団現勢	76
• 機能別消防団現勢	76
• 市町村消防団・報酬等の状況	77
• 市町村別消防用水の概況	78
• 市町村別耐震貯水槽の概況	78

◇ 消 防 ク ラ ブ

• 女性（婦人）防火クラブ一覧表	79
• 少年消防クラブ一覧表	79
• 幼年消防クラブ一覧表	80、81

可茂消防事務組合のあゆみ

昭和29年 4月	美濃加茂市消防本部、消防署設置
昭和40年 4月	可児町消防本部、消防署設置
昭和45年 4月	美濃加茂市、坂祝町、富加村、川辺町、八百津町、可児町、御嵩町、兼山町の1市7町村をもって可茂消防事務組合を設立 美濃加茂市消防署を中消防署、可児町消防署を南消防署と改称し、業務を開始 管 理 者 岸 東八郎 氏 (美濃加茂市長) 副管理者 林 桂 氏 (可児町長) 〃 飯田 藤行 氏 (八百津町長) 消防長職務代理者 山田 丈一 就任 消防職員55名 消防ポンプ自動車3台、水槽付消防ポンプ自動車2台、救急自動車2台、その他2台
5月	初代消防長 松田 宮吉 就任
8月	美濃加茂市から日本損害保険協会より寄贈のあった消防ポンプ自動車「火災保険号」の譲渡を受け、中消防署に配備
11月	日本赤十字社可児支部より救急車の寄贈を受け、南消防署に配備 南消防署に消防ポンプ自動車を配備
昭和46年 2月	中消防署、南消防署に広報車を配備
3月	中消防署に化学消防自動車を配備
4月	消防職員87名 富加、川辺、八百津、御嵩各出張所竣工開所 各出張所に職員8名、水槽付消防ポンプ自動車(小型動力ポンプ積載)1台、単車(50cc)1台を配備 本部に基地局を設置、全車両に超短波10Wの移動局を積載、中消防署・南消防署に携帯無線機各2基を配備
11月	日本赤十字社可児支部より寄贈を受け南消防署に配備した救急自動車を、御嵩出張所に配備(職員2名増員)
昭和47年 1月	本部に警防課を新設
3月	各出張所に長短波携帯無線機1基を配備
4月	消防職員94名
昭和48年 1月	川辺町から日本赤十字社川辺分区より寄贈のあった救急車の譲渡を受け、川辺出張所に配備(職員2名増員)
3月	多治見市と相互応援協定を締結
4月	本部庶務課を総務課に改称 消防職員97名
9月	岐阜県共済農業協同組合連合会より救急自動車の寄贈を受け、中消防署に配備
10月	中消防署に配備してあった救急自動車を八百津出張所に配備(職員2名増員)

昭和49年 4月	本部警防課を予防課、消防課の2課に改組 消防職員96名
7月	構成の富加村が富加町となり、1市7町となる
9月	犬山市と相互応援協定を締結
10月	中消防署に消防ポンプ自動車を配備
11月	特別消防隊結成 隊員13名
昭和50年 3月	副管理者 飯田 藤行 氏 の後任に 荒井 正義 氏 (八百津町長) 選任
4月	消防職員100名
昭和51年 3月	管内クレーン保有業者と応援協定を締結
4月	消防職員105名 可児ライオンズクラブより指令車の寄贈を受け、南消防署に配備 日本自動車工業会より救急自動車の寄贈を受け、南消防署に配備
8月	瑞浪市と相互応援協定を締結
12月	南消防署に水槽付消防ポンプ自動車を配備
昭和52年 4月	消防職員109名
10月	管理者 岸 東八郎 氏 の後任に 高橋 三郎 氏 (美濃加茂市長) 選任
12月	日本損害保険協会より救急自動車の寄贈を受け、富加出張所に配備
昭和53年 3月	初代消防長 松田 宮吉 退職
4月	二代目消防長 渡辺 休一 就任 消防職員115名 本部に広報車を配備
10月	日本損害保険協会より化学消防自動車の寄贈を受け、南消防署に配備
12月	東洋工機株式会社より指令車の寄贈を受け、中消防署に配備
昭和54年 3月	日本自動車工業会より救急自動車の寄贈を受け、御嵩出張所に配備 航空自衛隊岐阜基地と航空事故に伴う災害発生時の連絡調整に関する協定を締結
4月	消防職員126名 森山、西可児分遣所竣工開所 消防ポンプ自動車を配備
8月	本部庁舎用地購入
9月	本部庁舎起工式
12月	八百津出張所に救急自動車を更新配備 中濃消防組合と相互応援協定を締結
昭和55年 1月	南消防署に小型動力ポンプ付水槽車を配備
2月	西可児分遣所に水槽付消防ポンプ自動車を更新配備
3月	本部庁舎竣工 二代目消防長 渡辺 休一 退職
4月	三代目消防長 溝口 智敏 就任

昭和55年	4月	消防職員 137名
	7月	本部庁舎竣工式並びに組合消防10周年記念行事開催
	10月	医療法人馨仁会藤掛病院より救急自動車の寄贈を受け、南消防署に配備 日本消防協会より救急自動車の寄贈を受け、川辺出張所に配備 加茂地区危険物安全協会より軽トラックの寄贈を受け、中消防署に配備 中消防署に小型動力ポンプ付水槽車を配備 本部に連絡車を配備
	11月	森山分遣所に水槽付消防ポンプ自動車を更新配備
昭和56年	2月	南消防署に消防無線基地局を設置
	3月	組合章及び組合旗制定
	4月	加茂郡東部三町村（七宗町、白川町、東白川村）組合加入 構成市町村 11となり 1市2郡全域となる 消防職員 155名
	7月	三代目消防長 溝口 智敏 退職
	8月	四代目消防長 渡辺 寅男 就任
	10月	東消防署竣工開署 職員 13名、水槽付消防ポンプ自動車1台、広報車1台、救急自動車1台を配備 七宗出張所竣工開所 職員 9名、水槽付消防ポンプ自動車1台を配備 益田地区広域町村圏事務組合と相互応援協定を締結
	12月	日本損害保険協会より救急自動車の寄贈を受け、東消防署に配備 七宗出張所に救急自動車、軽トラックを配備
昭和57年	3月	消防無線基地局笹山中継所設置
	4月	構成の可児町が可児市となり、2市8町1村となる 消防職員 176名
	7月	可児地区危険物安全協会より防火査察車の寄贈を受け、南消防署に配備
	10月	恵北消防組合と相互応援協定を締結 恵那市と相互応援協定を締結
	11月	東白川分遣所竣工開所 救急自動車を配備 富加出張所に救急自動車を更新配備
	12月	副管理者 林 桂 氏 の後任に 鈴木 告也 氏（可児市長）選任 川辺、八百津出張所に水槽付消防ポンプ自動車を更新配備
昭和58年	1月	土岐市と相互応援協定締結
	2月	本部に救助工作車を配備
	3月	東可児分遣所竣工開所 水槽付消防ポンプ自動車を配備 御嵩出張所庁舎増築竣工 御嵩出張所に水槽付消防ポンプ自動車を更新配備 本部に資機材搬送車を配備 各務原市と相互応援協定を締結

昭和58年	4月	消防職員184名
	8月	南消防署に広報車を配備
	9月	9.28災害…9月28日夜台風10号崩れの豪雨により木曾川が氾濫、洪水が美濃加茂市太田町、可児市土田、坂祝町、八百津町、白川町の住宅地帯に浸水、床上浸水2,227戸をはじめ、1,873世帯及び公共施設が被災した 富加出張所に水槽付消防ポンプ自動車を更新配備
	12月	本部に連絡車を更新配備 日本損害保険協会より救急自動車の寄贈を受け、中消防署に配備 岐阜県救急医療情報システム運用開始、医療機関案内のため本部に地域情報センターとして端末機を設置し、業務開始
昭和59年	3月	富加、川辺、八百津出張所車庫のひさし増設 本部に指令車を配備
	4月	消防職員182名
	6月	加茂地区危険物安全協会より査察車の寄贈を受け、中消防署に配備
	10月	中消防署に水槽付消防ポンプ自動車を更新配備
	11月	中消防署に化学消防車を更新配備
昭和60年	3月	本部に連絡車を配備 御嵩出張所に軽トラックを配備 四代目消防長 渡辺 寅男 退職
	4月	五代目消防長 安田 守 就任 消防職員181名
	6月	美濃加茂市消防行政無線開局にともない中消防署に災害緊急放送の端末機設置
	8月	南消防署に救命用アルミボートを配備 岐阜県総合防災訓練が八百津町で実施される
	9月	管理者 高橋 三郎 氏の後任に 渡辺 博万 氏（美濃加茂市長）選任
	10月	東白川分遣所にホース乾燥塔設置
	11月	第6回岐阜県らっば競練会及び消防大会が美濃加茂市で開催される 東白川分遣所に消防ポンプ自動車（ホースカー付）を配備
昭和61年	2月	本部、中消防署に岐阜県防災行政無線電話を設置 通話開始
	3月	西可児分遣所車庫増築工事完成
	4月	消防職員182名 東消防署に救命用アルミボートを配備
	7月	八百津出張所車庫増築工事完成 八百津出張所に軽トラックを配備
	12月	中消防署倉庫（鉄骨平屋建112.5㎡）建築
昭和62年	3月	南消防署に救急自動車を更新配備
	4月	消防職員183名 可児市鳩吹山林野火災発生（焼損面積約90ha）

昭和62年 8月	東消防署に広報車を更新配備
9月	富加出張所車庫増築工事完成 富加出張所に軽トラックを配備
10月	八百津出張所庁舎増改修工事完成
昭和63年 3月	南消防署庁舎竣工 管内消防相互応援協定締結 五代目消防長 安田 守 退職
4月	六代目消防長 福田 重弘 就任 消防職員 186名
6月	南消防署に水槽付消防ポンプ自動車（水Ⅱ型）を更新配備 川辺出張所に軽トラックを配備
8月	川辺出張所庁舎増改修工事完成
平成元年 4月	消防職員 189名
7月	御嵩出張所に救急自動車を更新配備
8月	岐阜県総合防災訓練が美濃加茂市ライン公園で実施される 日本消防協会より救急自動車の寄贈を受け、八百津出張所に配備
9月	富加出張所庁舎増改修工事完成
10月	南消防署にはしご付消防自動車（30m級）を配備 南消防署に資機材搬送車を配備
平成 2年 4月	消防職員 192名 組合消防20周年記念号発刊
10月	東消防署に軽トラックを配備
12月	御嵩出張所庁舎増改修工事完成
平成 3年 2月	社団法人日本自動車工業会より救急自動車の寄贈を受け、南消防署に配備
3月	南消防署の救急自動車に自動車電話を取付 六代目消防長 福田 重弘 退職
4月	七代目消防長 木村 武 就任 消防職員 197名
7月	八百津出張所庁舎増改修工事完成
11月	本部予防課に査察車を更新配備
平成 4年 2月	中消防署の救急自動車に自動車電話を取付 日本損害保険協会より救急自動車の寄贈を受け、川辺出張所に更新配備
4月	消防職員 204名 本部に消防長車を更新配備
6月	東海建設株式会社よりステーションワゴン車の寄贈を受け、本部に配備 東海建設株式会社よりテント2張の寄贈を受け、中消防署・南消防署に配備
7月	南消防署に査察車を更新配備

平成 4年 9月	日本消防協会より救急自動車の寄贈を受け、七宗出張所に更新配備
10月	消防本部庁舎増改築及び外壁吹付け塗装工事完成
平成 5年 1月	南消防署に水槽付消防ポンプ自動車（水Ⅱ型）を更新配備
2月	富加出張所に救急自動車を更新配備
4月	消防職員 210名
5月	医療法人馨仁会藤掛病院より救急自動車の寄贈を受け、南消防署に更新配備
7月	本部予防課に査察車を更新配備 中消防署に査察車を更新配備 日本防火協会より防火広報車の寄贈を受け、本部予防課に配備
8月	南消防署に広報車を更新配備
9月	本部に救急研修センター開所
10月	管理者 渡辺 博万 氏 の後任に 川合 良樹 氏（美濃加茂市長）選任
12月	東消防署、森山分遣所に水槽付消防ポンプ自動車（水Ⅱ型）を更新配備
平成 6年 3月	岐阜県防災ヘリコプター応援協定を締結 七代目消防長 木村 武 退職
4月	八代目消防長 加藤 義明 就任 消防職員 214名 救急波無線開局
10月	水難救助隊発足 隊員 8名 森山分遣所に軽トラックを配備
12月	副管理者 鈴木 告也 氏 の後任に 山田 豊 氏（可児市長）選任
平成 7年 1月	中消防署仮眠室、待機室増改築工事
2月	南消防署に化学消防ポンプ自動車、七宗出張所に水槽付消防ポンプ自動車（水Ⅱ型）を更新配備
3月	中消防署、南消防署、東消防署に小型動力ポンプ軽四輪積載車を配備 消防本部に連絡車を更新配備
4月	消防職員 217名 南消防署に高規格救急自動車を配備 花フェスタ開催中会場内に消防詰所設置（4月26日～6月4日）
8月	南消防署西可児分遣所救急業務開始
10月	中消防署森山分遣所救急業務開始
12月	中消防署八百津出張所に水槽付消防ポンプ自動車（水Ⅱ型）を更新配備
平成 8年 2月	南消防署に小型動力ポンプ付大型水槽車（Ⅱ型）を更新配備
3月	副管理者 荒井 正義 氏 の後任に 赤塚 新吾 氏（八百津町長）選任
4月	消防職員 222名 南消防署東可児分遣所救急業務開始
9月	東消防署に救急自動車を更新配備 中消防署森山分遣所に救急自動車を更新配備

平成 8年11月	消防本部通信指令室及び中消防署車庫増築工事完成
12月	中消防署、南消防署に耐震性貯水槽（60t）設置
平成 9年 1月	南消防署御嵩出張所に水槽付消防ポンプ自動車（水Ⅱ型）を更新配備
3月	中消防署に小型動力ポンプ付大型水槽車（Ⅱ型）を更新配備 南消防署御嵩出張所に軽広報車を更新配備
4月	消防職員 222名 通信指令室を通信指令課に改称 消防緊急通信指令システム運用開始 中消防署署長室増改修工事
7月	加茂、可児医師会と災害医療救護活動協定を締結
10月	中消防署に高規格救急自動車を配備
12月	中消防署川辺出張所に水槽付消防ポンプ自動車（水Ⅱ型）を更新配備 南消防署に救助工作車（Ⅱ型）を配備
平成10年 3月	可児ライオンズクラブより消防啓発広告塔の寄贈を受け、南消防署に設置 八代目消防長 加藤 義明 退職
4月	九代目消防長 井上 貞夫 就任 組合規約改正（議員定数の変更） 可茂地域消防連絡協議会発足 消防職員 218名
6月	東消防署に指令車を配備 中消防署に資機材搬送車を更新配備
7月	中・南・東消防署にエアーテントを配備
8月	東消防署に救助隊発足 中消防署八百津出張所に軽広報車を更新配備
10月	岐阜県緊急消防援助隊訓練を「ふれあいパーク緑の丘」で実施 携帯電話等 119 番通報受信業務運用開始
11月	全国消防長会東海支部役員会を開催
平成11年 2月	各出張所に簡易救助器具（パッケージルーカス）を配備
4月	消防職員 222名
6月	本部に救命ボートを配備
8月	中消防署富加出張所に軽広報車を更新配備
12月	南消防署東可児分遣所に水槽付消防ポンプ自動車（水Ⅱ型）を更新配備 南消防署西可児分遣所に救急自動車を更新配備
平成12年 4月	消防職員 223名
6月	自動車からの緊急通報受信業務開始 中消防署川辺出張所に軽広報車を更新配備 消防本部、中消防署空調設備改修工事完成
7月	組合消防発足 30 周年記念号発刊

平成12年11月	中消防署富加出張所に水槽付消防ポンプ自動車（水Ⅱ型）を更新配備 東消防署に高規格救急自動車を配備
平成13年 3月	九代目消防長 井上 貞夫 退職
4月	十代目消防長 渡辺 秀昭 就任 組合規約改正（煙火消費許可事務） 消防職員 227名 可児市よりステーションワゴン車及び軽トラックの無償譲与を受け、南消防署に配備
7月	東消防署改修工事完成
8月	南消防署御嵩出張所に救急自動車を更新配備
12月	中消防署に水槽付消防ポンプ自動車（水Ⅱ型）を更新配備
平成14年 3月	十代目消防長 渡辺 秀昭 退職
4月	十一代目消防長 平岡 富弘 就任 消防職員 227名 南消防署西可児分遣所を南消防署西可児分署に機構改革
8月	東消防署に資機材搬送車を配備
9月	南消防署西可児分署改修工事完成
11月	南消防署に軽トラックを更新配備
12月	中消防署八百津出張所に高規格救急自動車を配備 庁内LAN構築
平成15年 1月	中消防署に化学消防ポンプ自動車（Ⅱ型）を更新配備
2月	東消防署東白川分遣所に水槽付消防ポンプ自動車（水Ⅰ-A型）を更新配備 中消防署に救助工作車（Ⅱ型）を更新配備
3月	南消防署御嵩出張所増改築工事完成 十一代目消防長 平岡 富弘 退職
4月	十二代目消防長 大塚 森夫 就任 消防職員 233名 南消防署御嵩出張所を南消防署御嵩分署に機構改革 KAMOnet運用開始
8月	西可児分署及び七宗出張所に軽広報車を配備
10月	東可児分遣所に救急自動車を更新配備
11月	中消防署仮眠室増築工事
12月	御嵩分署に高規格救急自動車を配備
平成16年 1月	可茂消防事務組合公式ホームページ運用開始
2月	中消防署にはしご付消防自動車（30m級）を配備
3月	東消防署に広報車を配備 八百津出張所建設用地購入 パジェロ製造（株）より指令車の寄贈を受け、中消防署に更新配備 日本消防協会より指令車の寄贈を受け南消防署に更新配備

平成16年	4月	消防職員 237名
	6月	南消防署に査察車を更新配備
	9月	東消防署七宗出張所に救急自動車を更新配備
	12月	南消防署に高規格救急自動車を更新配備 中消防署八百津出張所移転新築工事完成
平成17年	2月	豊田市・瀬戸市・多治見市・土岐市・中濃消防組合と東海環状自動車道に伴う消防・救急業務応援協定を締結
	3月	消防本部に消防長車を更新配備 東消防署増改築工事完成 十二代目消防長 大塚 森夫 退職
	4月	十三代目消防長 渡辺 益巳 就任 消防職員 237名
	5月	構成の兼山町が可児市となり、2市7町1村となる
	9月	南消防署に広報車を更新配備 消防本部に指揮車を更新配備
	10月	管理者 川合 良樹 氏の後任に 渡辺 直由 氏(美濃加茂市長)選任
	12月	中消防署富加出張所に救急自動車を更新配備
平成18年	1月	中消防署川辺出張所に救急自動車を更新配備
	3月	消防本部通信指令課 指令台リニューアル工事一式 (完成)
	4月	消防職員 243名 岐阜県LPガス協会可茂支部と災害時におけるLPガスの供給に係る応援協定を締結 岐阜県石油商業組合可児支部・加茂支部と災害時における石油類燃料の供給に係る応援協定を締結
	12月	南消防署西可児分署に水槽付消防ポンプ自動車(水Ⅱ型)を更新配備
平成19年	1月	南消防署西可児分署に高規格救急自動車を配備
	3月	消防本部・中消防署庁舎耐震補強工事(完成) 消防本部に人員搬送車を更新配備
	4月	消防職員 251名
	6月	消防本部・中消防署に査察車を更新配備
	10月	中消防署に高規格救急自動車を更新配備
平成20年	2月	南消防署に人員搬送車を更新配備
	4月	消防職員 250名
平成21年	2月	消防本部に連絡車を更新配備 南消防署に査察車を更新配備
	3月	南消防署はしご付消防自動車(30m級)オーバーホール完了 岐阜県内の高速道路等に伴う消防・救急業務応援協定を締結 木曾川右岸用土地改良区連合と農業用水施設の緊急水利使用について協定を締結 十三代目消防長 渡辺 益巳 退職

平成21年 4月	十四代目消防長 山口 隆功 就任 消防職員 249名 消防本部に救急課を設置
6月	東消防署に広報車を更新配備
10月	南消防署に資機材搬送車を更新配備
平成22年 3月	中消防署森山分遣所に高規格救急自動車を配備
4月	消防職員 251名
7月	7. 15 豪雨災害…梅雨前線の影響で7月15日から16日にかけて管内各地で集中豪雨が発生。特に可児市、八百津町では洪水、土砂崩れにより死者4名、行方不明者2名の甚大な被害をもたらした。
11月	副管理者 山田 豊 氏の後任に 富田 成輝 氏（可児市長）選任 （社）日本損害保険協会より高規格救急自動車の寄贈を受け、東消防署東白川分遣所に更新配備
12月	（財）救急振興財団より救急普及啓発広報車の寄贈を受け、中消防署に配備 南消防署に水槽付消防ポンプ自動車（水Ⅱ型）を更新配備
2月	岐阜県ドクターヘリ業務応援協定を締結
平成23年 3月	消防本部通信指令課に高機能消防指令システムを更新配備 南消防署御嵩分署に軽広報車を更新配備 東日本大震災に伴う緊急消防援助隊派遣…3月11日14時46分、東北地方太平洋沖地震発生。緊急消防援助隊岐阜県隊として3月11日から4月1日まで車両5台、隊員31名を福島県へ派遣し、主に福島県相馬郡新地町にて救助活動、捜索活動、救急搬送などの支援活動を実施した。 十四代目消防長 山口 隆功 退職
4月	十五代目消防長 坂井 清 就任 消防職員 253名 中消防署はしご付消防自動車（30m級）オーバーホール完了
9月	台風15号による集中豪雨災害…台風15号により9月20日から21日にかけて管内各地で集中豪雨が発生。特に白川町、御嵩町では洪水、土砂崩れにより死者1名、行方不明者1名の甚大な被害をもたらした。
11月	中消防署森山分遣所及び東消防署に水槽付消防ポンプ自動車（水Ⅱ型）を更新配備 南消防署に高規格救急自動車を更新配備
平成24年 3月	中消防署川辺出張所建設用地購入
4月	消防職員 256名 消防本部の救急課を救急救助課に改称し、消防課の救助係を救急救助課へ移設
10月	東消防署に高規格救急自動車を更新配備
12月	東消防署に軽査察車を新規配備
平成25年 1月	南消防署に化学消防ポンプ自動車（Ⅱ型）、東消防署七宗出張所に水槽付消防ポンプ自動車（水Ⅰ型）を更新配備 中消防署川辺出張所移転新築工事完成（2月 業務開始）

平成25年 3月	十五代目消防長 坂井 清 退職
4月	十六代目消防長 井藤 良三 就任 消防職員 255名 保安3法（「火薬類取締法」、「高圧ガス保安法」、「液化石油ガスの保安の確保及び取引の適正化に関する法律」）に係る業務開始
7月	管理者 渡辺 直由 氏の後任に 藤井 浩人 氏(美濃加茂市長)選任
9月	中消防署八百津出張所に高規格救急自動車を更新配備
11月	南消防署に災害対応特殊屈折はしご付消防自動車新規配備
12月	(財)日本消防協会及び生活協同組合全日本消防人共済会より広報活動車の寄贈を受け、中消防署八百津出張所に更新配備
平成26年 2月	南消防署にポンプ付大型水槽車(Ⅱ型)を更新配備
3月	中消防署八百津出張所に水槽付消防ポンプ自動車(水Ⅰ型)を更新配備 中消防署富加出張所建設用地購入及び土地交換契約の締結 消防・救急デジタル無線前進基地局新築工事完成(美佐野・笹山・上吉田・上佐見)
4月	消防職員 255名 消防救急デジタル無線運用開始
6月	中消防署に軽トラックを更新配備
9月	御嶽山噴火により死者57名、負傷者69名、行方不明者6名を出す戦後史上最悪の火山災害をもたらした。
10月	御嶽山噴火に伴い長野県知事の応援要請を受け緊急消防援助隊として職員2名派遣
11月	中消防署非常用高規格救急自動車を更新配備
平成27年 1月	南消防署御嵩分署水槽付消防ポンプ自動車(水Ⅰ型)を更新配備 中消防署救助訓練塔新築工事完成
2月	中消防署富加出張所移転新築工事完成・業務開始 南消防署に指揮支援車(Ⅳ型)を新規配備
3月	中消防署にポンプ付大型水槽車(Ⅱ型)を更新配備
4月	消防職員 256名 救急救命士処置拡大に伴う運用開始
5月	第97回全国消防長会財政委員会を開催
10月	南消防署御嵩分署及び南消防署東可児分遣所に高規格救急自動車を更新配備
11月	中消防署川辺出張所に水槽付消防ポンプ自動車(水Ⅱ型)を更新配備 消防本部に連絡車を新規配備 中消防署富加出張所に軽広報車を更新配備
平成28年 3月	中消防署に指揮支援車(Ⅳ型)を新規配備 十六代目消防長 井藤 良三 退職
4月	十七代目消防長 八田 善明 就任 消防職員 260名
5月	伊勢志摩サミット特別警戒により隊員4名、情報員1名(ポンプ付大型水槽車含む)を派遣

平成28年	5月	消防救急アナログ無線運用終了
	9月	南消防署及び東消防署七宗出張所に高規格救急自動車を更新配備
	10月	中消防署川辺出張所に軽広報車を更新配備
	12月	東消防署に指令車を更新配備
平成29年	2月	中消防署に資機材搬送車を更新配備
	3月	消防本部に査察車を更新配備 高機能消防指令センター部分更新
	4月	消防職員260名 岐阜県広域消防相互応援協定を再締結（協定の見直し）
	8月	南消防署西可児分署に軽広報車を更新配備
	9月	東消防署七宗出張所に軽広報車を更新配備
	12月	中消防署富加出張所及び同署川辺出張所に高規格救急自動車を更新配備
平成30年	3月	管理者 藤井 浩人 氏の後任に 伊藤 誠一 氏(美濃加茂市長)選任 南消防署に救助工作車（Ⅱ型）を更新配備 南消防署東可児分遣所に水槽付消防ポンプ自動車（水Ⅱ型）を更新配備
	4月	消防職員268名
	10月	消防本部予防課に消防設備係を新設
	12月	中消防署及び南消防署西可児分署に高規格救急自動車を更新配備
平成31年	2月	中消防署富加出張所に水槽付消防ポンプ自動車（水Ⅱ型）を更新配備 消防本部に人員輸送車を新規配備
	3月	消防本部・中消防署及び南消防署に自家用給油取扱所を整備
	4月	消防本部の救急救助課を救急課に改称し救助係を消防課へ、消防課の調査係を予防課へ移管 消防職員275名

平成30年度フォトアングル



5月 「ひまわり隊」防火教室



6月 体験型就職説明会
「1day インターンシップ」



6月 消防・警察合同水難救助訓練
(可茂消防、可児・加茂警察)



8月 夏休み子ども消防教室



8月 応急手当普及員講習



10月 岐阜県警防技術発表会
(岐阜県消防学校)



10月 生物・化学(テロ)災害対応訓練



11月 警防競練会



11月 ラッパ隊特別点検



1月 管内市町村出初式
(美濃加茂市)



2月 救急隊員技術発表会



3月 自家用給油取扱所整備
(消防本部・中消防署、南消防署)

可茂消防事務組合の組織

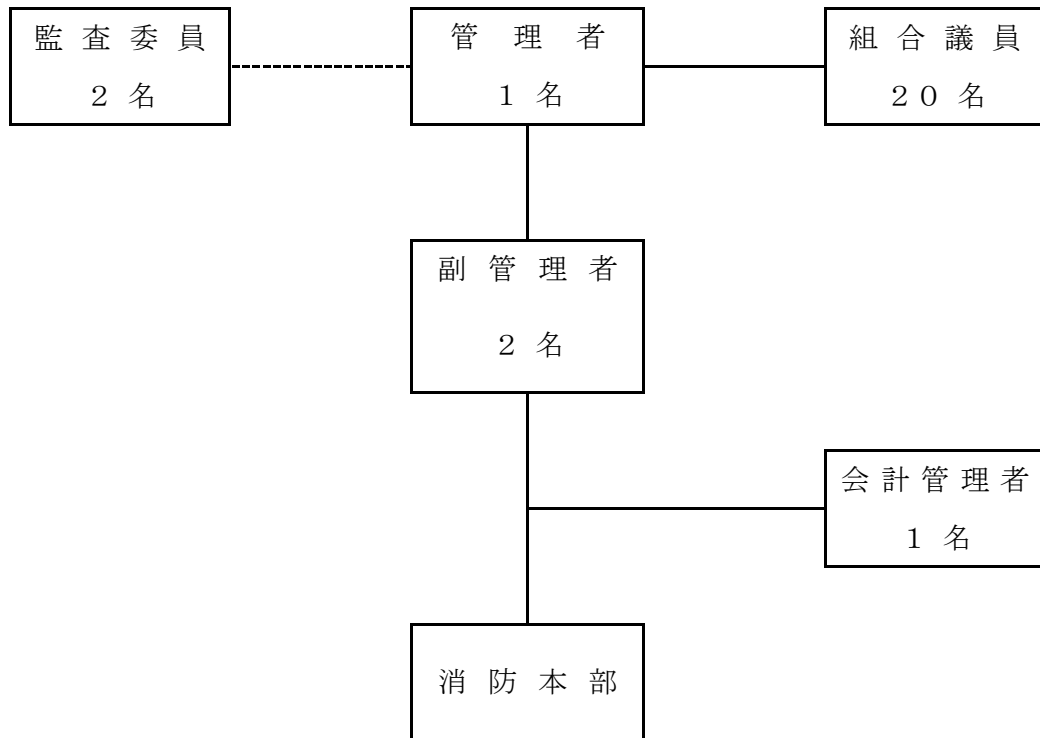
1. 構成市町村

美濃加茂市
富加町
八百津町
御嵩町

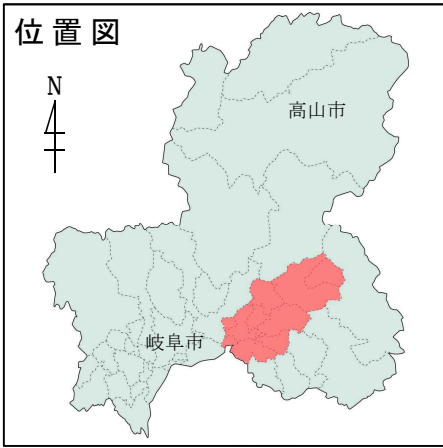
可児市
川辺町
白川町

坂祝町
七宗町
東白川村

2. 行政機構



可茂消防事務組合の概要



位置、状況

東経	137度00分30秒
北緯	35度26分07秒
東西	33.44km
南北	30.48km
面積	834.17 k m ²



平成31年4月1日現在

区分	所在地	建築物構造	建築面積 (m ²)	延べ面積 (m ²)	敷地面積 (m ²)	建築年月日
消防本部・中消防署	美濃加茂市加茂川町3丁目7番7号	鉄筋コンクリート一部鉄骨造、3階建	986.56	2,192.26	4,867.93	S55.3.30
中消防署森山分遣所	美濃加茂市森山町4丁目3番14号	鉄骨造、一部2階建	160.75	221.50	517.46	S54.3.25
中消防署富加出張所	加茂郡富加町滝田1480番地3	鉄骨造、2階建	371.30	497.85	1,504.00	H27.2.23
中消防署川辺出張所	加茂郡川辺町比久見770番地5	鉄骨造、2階建	365.80	492.00	1,514.51	H25.1.31
中消防署八百津出張所	加茂郡八百津町八百津3390番地8	鉄骨造、2階建	311.20	367.52	1,001.00	H16.12.21
南消防署	可児市下恵土5629番地1	鉄筋コンクリート、一部3階建	872.17	1,560.02	3,325.48	S63.2.29
南消防署東可児分遣所	可児市阜ヶ丘8丁目1番	鉄骨造、一部2階建	215.96	303.60	2,337.00	S58.2.25
南消防署西可児分署	可児市東帷子1683番地1	鉄骨造、一部2階建	322.00	397.80	841.38	S54.3.25
南消防署御嵩分署	可児郡御嵩町御嵩1231番地1	鉄筋コンクリート、2階建	194.01	279.01	802.34	S46.3.10
東消防署	加茂郡白川町河岐1873番地2	鉄骨造、一部2階建	445.88	520.59	997.99	S56.9.19
東消防署東白川分遣所	加茂郡東白川村神土635番地1	鉄骨造、一部2階建	170.64	208.72	603.66	S57.11.25
東消防署七宗出張所	加茂郡七宗町神淵2785番地	鉄骨造、一部2階建	198.43	250.55	615.23	S56.9.19
美佐野無線前進基地局	可児郡御嵩町美佐野5376番地	アルミ合金造	14.41	14.41	100.00	H26.3.7
笹山無線前進基地局	加茂郡白川町三川3773番地13	アルミ合金造	14.41	14.41	100.00	H26.3.7
上吉田無線前進基地局	加茂郡八百津町上吉田1389番地56	アルミ合金造	14.41	14.41	466.00	H26.3.7
上佐見無線前進基地局	加茂郡白川町上佐見1934番地1	アルミ合金造	14.41	14.41	100.00	H26.3.7

組合管内市町村の面積・人口・世帯数

平成31年4月1日現在

市町村名	面積 (km ²)	人口 (人)	世帯数 (世帯)	人口密度
美濃加茂市	74.81	56,993	22,667	761.84
可児市	87.57	102,227	42,343	1,167.37
坂祝町	12.87	8,256	3,360	641.49
富加町	16.82	5,738	1,993	341.14
川辺町	41.16	10,280	3,889	249.76
七宗町	90.47	3,758	1,434	41.54
八百津町	128.79	10,958	4,309	85.08
白川町	237.90	8,175	3,140	34.36
東白川村	87.09	2,243	835	25.75
御嵩町	56.69	18,283	7,360	322.51
合計	834.17	226,911	91,330	272.02

過去5年間の推移

区分 \ 年別	平成27年	平成28年	平成29年	平成30年	平成31年
人口 (人)	226,914	226,943	226,682	226,242	226,911
世帯数 (世帯)	86,440	87,679	88,832	89,713	91,330
人口密度	272.02	272.06	271.75	271.22	272.02

令和元年度一般会計予算（当初予算）

（歳入）

単位：千円

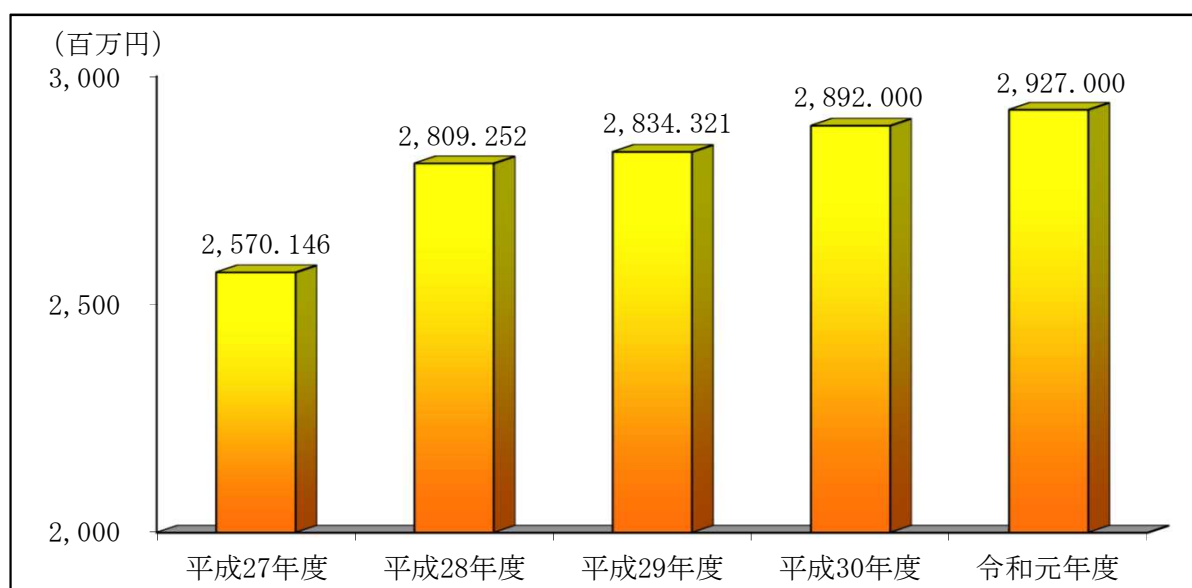
款	令和元年度予算額	平成30年度予算額	比 較
1. 分 担 金	2,569,822	2,639,169	△ 69,347
2. 使用料及び手数料	4,062	5,278	△ 1,216
3. 国 庫 支 出 金	12,628	0	12,628
4. 県 支 出 金	0	0	0
5. 財 産 収 入	357	572	△ 215
6. 繰 入 金	30,000	100,000	△ 70,000
7. 繰 越 金	35,000	35,000	0
8. 諸 収 入	27,031	23,581	3,450
9. 組 合 債	248,100	88,400	159,700
歳 入 合 計	2,927,000	2,892,000	35,000

（歳出）

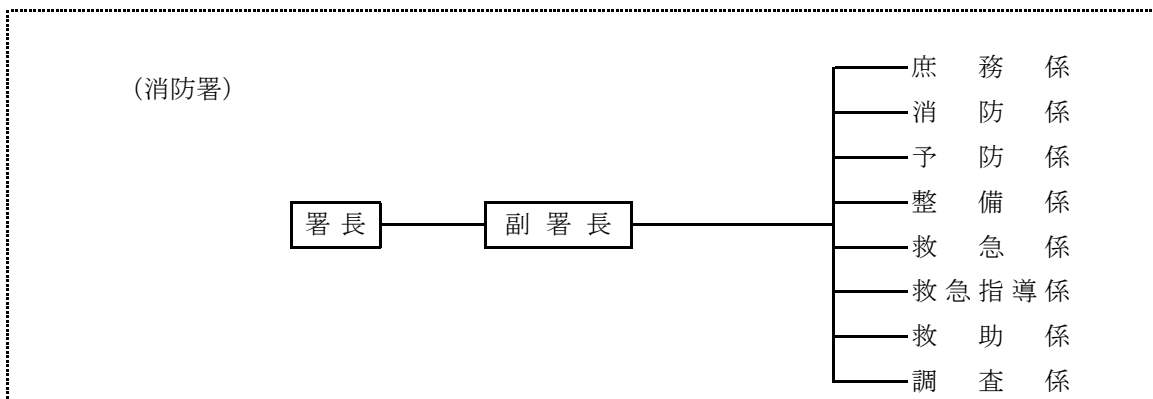
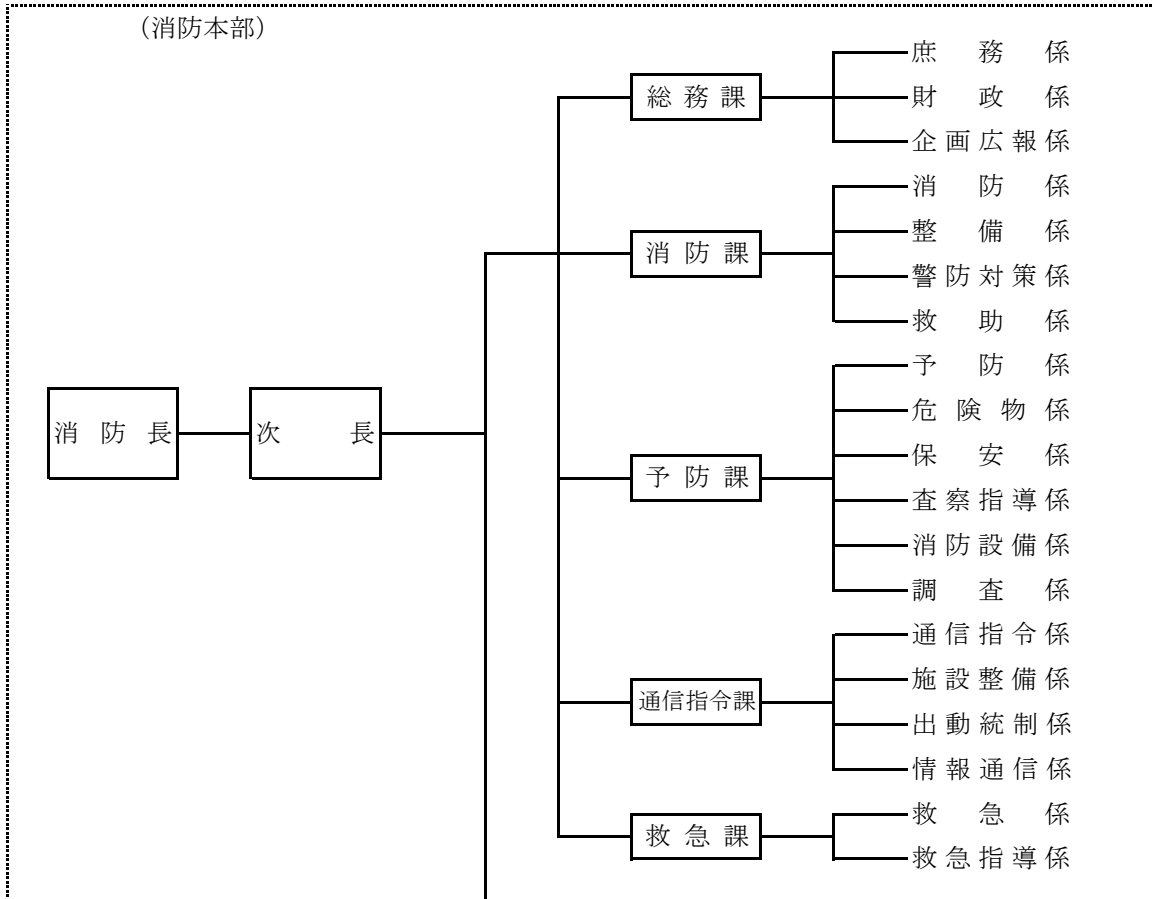
単位：千円

款	令和元年度 予算額	平成30年度 予算額	比 較	令 和 元 年 度 予 算 額 財 源 内 訳			
				特 定 財 源			一般財源
				国県支出金	地方債	その他	
1. 議会費	125	130	△ 5				125
2. 総務費	2,262,116	2,221,931	40,185			19,532	2,242,584
3. 消防費	557,938	567,774	△ 9,836	12,628	248,100	256	296,954
4. 公債費	106,321	101,665	4,656				106,321
5. 予備費	500	500	0				500
歳出合計	2,927,000	2,892,000	35,000	12,628	248,100	19,788	2,646,484

一般会計予算の推移



消防本部及び消防署等の組織



消防本部事務分掌

総務課

庶務係

1. 公印の保管に関する事。
2. 人事に関する事。
3. 議会に関する事。
4. 表彰に関する事。
5. 条例、規則、規程及び例規に関する事。
6. 情報公開制度に関する事。
7. 個人情報保護に関する事。
8. 行政不服審査に関する事。
9. 文書の收受、発送及び保存に関する事。
10. 給与の支払及び所得税の源泉徴収に関する事。
11. 職員の研修及び福利厚生に関する事。
12. 職員の貸与品に関する事。
13. 職員の共済組合、退職手当組合及び公務災害補償に関する事。
14. 各課、係、消防署、分署及び出張所との連絡調整に関する事。
15. 消防長会に関する事。
16. 消防長のスケジュール管理に関する事。
17. その他他の課、係等に属さない事。

財政係

1. 予算の編成執行管理に関する事。
2. 入札及び契約に関する事。
3. 物品の調達及び保管に関する事。
4. 施設の工事及び修繕に関する事。
5. 財産の維持管理に関する事。
6. 寄贈及び寄付に関する事。
7. 決算に関する事。
8. 公会計に関する事。

企画広報係

1. 消防行政企画に関する事。
2. 消防行政の啓発及び広報活動に関する事。
3. 広報紙及び年報の発行に関する事。
4. ネットワークシステムの構築及び維持管理に関する事。
5. ホームページに関する事。
6. 公有財産等の保険に関する事。

消防課

消防係

1. 消防に関する施策の推進、調査、研究及び調整に関する事。
2. 警防に関する教養、訓練及び安全管理に関する事。
3. 防災関係機関との連絡調整に関する事。
4. 緊急消防援助隊及び消防相互応援に関する事。
5. 消防団との連絡調整に関する事。
6. 災害統計に関する事。
7. その他他の係に属さない事。

整備係

1. 車両及び機械器具の整備保全に関する事。
2. 車両の運行管理に関する事。
3. 消防機械器具の配置、保守管理及び機能維持に関する事。
4. 高圧ガス製造に関する事。

警防対策係

1. 風水害及び震災対策に関する事。
2. 大規模災害等の情報収集、警防計画及び研究に関する事。
3. 受援体制に関する事。

救助係

1. 救助の企画調整に関する事。
2. 救助の教養訓練に関する事。
3. 救助の車両装備及び資機材に関する事。
4. 救助統計に関する事。

予 防 課

予 防 係

1. 火災予防対策の企画及び調整に関すること。
2. 防火管理者の講習及び指導に関すること。
3. 幼年、少年消防クラブ及び女性（婦人）防火クラブに関すること。
4. 火災警報に関すること。
5. 住宅防火対策の普及に関すること。
6. その他の他の係に属さないこと。

危 険 物 係

1. 危険物の規制及び指導に関すること。
2. 危険物製造所等の許可、認可、届出及び検査に関すること。
3. 危険物製造所等の査察及び消防法令違反の処理に関すること。
4. 危険物取扱者に関すること。
5. 危険物の災害調査及び研究に関すること。
6. 少量危険物及び指定可燃物等の規制に関すること。

保 安 係

1. 高圧ガス保安法(昭和26年法律第204号)に関すること。
2. ガス事業法(昭和29年法律第51号)に関すること。
3. 液化石油ガスの保安の確保及び取引の適正化に関する法律(昭和42年法律第149号)に関すること。
4. 火薬類取締法(昭和25年法律第149号)に関すること。
5. ガス・火薬類の災害調査及び研究に関すること。

査 察 指 導 係

1. 防火対象物の査察の推進に関すること。
2. 消防法令違反の処理の推進に関すること。

消 防 設 備 係

1. 建築確認及び許可の同意に関すること。
2. 消防用設備等の設置指導及び検査に関すること。

調 査 係

1. 火災の調査、報告及び統計に関すること。
2. その他の災害統計に関すること。

通 信 指 令 課

通 信 指 令 係

1. 消防通信業務に関すること。
2. 消防無線に関すること。
3. 一斉指令に関すること。
4. 各種統計に関すること。
5. 個人情報を含むデータの入力及び調整に関すること。
6. 岐阜県防災航空隊及び岐阜県ドクターヘリの要請に関すること。

施 設 整 備 係

1. 通信指令施設の運営管理に関すること。
2. 消防情報共有システムの構築及び維持管理に関すること。

出 動 統 制 係

1. 災害出動計画に関すること。

情 報 通 信 係

1. 岐阜県被害情報集約システムに関すること。
2. 岐阜県災害・救急医療情報システムに関すること。
3. 岐阜県防災情報通信システムに関すること。
4. 気象情報に関すること。

救 急 課

救 急 係

1. 救急の企画調整に関すること。
2. 救急隊員の教養訓練に関すること。
3. 応急手当の普及啓発活動に関すること。
4. 救急の車両装備及び資機材に関すること。
5. 救急統計に関すること。

救 急 指 導 係

1. 救急救命士の養成、教育及び指導に関すること。
2. 医療機関その他関係機関との連絡調整に関すること。

消防署事務分掌

庶務係

1. 令達予算の経理に関する事。 (予算の収支報告、支払い関係書類の整理)
2. 署文書の收受及び保存に関する事。
3. 署公印の保管に関する事。
4. 職員の福利、厚生、研修に関する事。
5. 職員の勤務規律に関する事。(勤務割、休暇等)
6. 貸与備品器具等の保守管理に関する事。
7. その他他の係に属さない事項及び消防本部から命ぜられた事項

消防係

1. 水火災、その他の災害の警戒及び防ぎよに関する事。
2. 消防通信の運用に関する事。
3. 職員の教養訓練の実施に関する事。
4. 消防水利の調査に関する事。
5. 消防団の訓練指導及び連絡調整に関する事。
6. 気象情報に関する事。
7. その他消防本部から命ぜられた事項

予防係

1. 火災予防思想の普及啓蒙に関する事。
2. 防火管理者の講習及び育成指導に関する事。
3. 消防用設備等の検査及び維持管理の指導に関する事。
4. 防火対象物の査察の計画、実施及び指導に関する事。
5. 消防法令違反の処理及び是正に関する事。
6. 少量危険物及び指定可燃物等の規制及び指導に関する事。
7. 消防広報活動に関する事。
8. 住宅防火対策の推進に関する事。
9. その他消防本部から命ぜられた事項

整備係

1. 車両及び機械器具の保守管理に関する事。
2. 高圧ガス製造に関する事。
3. 車両の運行管理に関する事。
4. その他消防本部から命ぜられた事項

救急係

1. 救急業務に関する事。
2. 救急隊員の教養訓練に関する事。
3. 応急手当の普及啓発活動に関する事。
4. 救急資機材の保守管理に関する事。
5. その他消防本部から命ぜられた事項

救急指導係

1. 救急救命士の教育及び指導に関する事。
2. 救急指導に関する事。
3. その他消防本部から命ぜられた事項

救助係

1. 救助活動に関する事。
2. 救助の教養訓練に関する事。
3. 救助資機材の保守管理に関する事。
4. その他消防本部から命ぜられた事項

調査係

1. 火災の調査に関する事。
2. 火災の原因、損害額の調査及び報告に関する事。
3. 火災の統計に関する事。
4. その他の災害統計等に関する事。
5. その他消防本部から命ぜられた事項

分署及び出張所事務分掌

庶務係

1. 文書の收受及び保存に関する事。
2. 職員の福利、厚生、研修に関する事。
3. 職員の服務規律に関する事。（勤務割、休暇等）
4. 貸与備品器具等の保守管理に関する事。
5. その他他の係に属さない事項及び消防本部又は消防署から命ぜられた事項

消防係

1. 水火災、その他の災害の警戒及び防ぎよに関する事。
2. 消防通信の運用に関する事。
3. 職員の教養訓練の実施に関する事。
4. 消防水利の調査に関する事。
5. 消防団の訓練指導及び連絡調整に関する事。
6. 気象情報に関する事。
7. 救助活動に関する事。
8. 救助資機材の保守管理に関する事。
9. その他消防本部又は消防署から命ぜられた事項

予防係

1. 火災予防思想の普及啓蒙に関する事。
2. 防火管理者の講習及び育成指導に関する事。
3. 消防用設備等の検査及び維持管理の指導に関する事。
4. 防火対象物の査察の計画、実施及び指導に関する事。
5. 消防法令違反の処理及び是正に関する事。
6. 少量危険物及び指定可燃物等の規制及び指導に関する事。
7. 消防広報活動に関する事。
8. 住宅防火対策の推進に関する事。
9. その他消防本部又は消防署から命ぜられた事項

整備係

1. 車両及び機械器具の保守管理に関する事。
2. 車両の運行管理に関する事。
3. その他消防本部又は消防署から命ぜられた事項

救急係

1. 救急業務に関する事。
2. 救急隊員の教養訓練に関する事。
3. 救急指導に関する事。
4. 応急手当の普及啓発活動に関する事。
5. 救急資機材の保守管理に関する事。
6. その他消防本部又は消防署から命ぜられた事項

調査係

1. 火災の調査に関する事。
2. 火災の原因、損害額の調査及び報告に関する事。
3. 火災の統計に関する事。
4. その他の災害統計等に関する事。
5. その他消防本部から命ぜられた事項

消防職員現勢表

平成31年4月1日現在

階級別		消防正監	消防監	消防司令長	消防司令	消防司令補	消防士長	消防副士長	消防士	事務職員	合計
区分	階級別										
	消防本部	消防長	1								
消防次長			3								
消防総務課			(1)	2	2	2	1	1		1	
消防課				1	1	1					
消防救急課				1	1	1					
消防予防課				3	1	7					
消防通信指令課				4	3	5	1				
岐阜県派遣					1						
県消防学校派遣						1					
県防災航空隊派遣						1					
美濃加茂市派遣						1					
名古屋市消防局派遣					1						
消防中署	署長		(1)								59
	署副署長			1							
	消防警官			3							
	消防庶務係				1	1	3				
	消防係				2	3	2	1	1		
	消防予防係			1	1	4	5	3	8		
	消防整備係					1	1				
	消防救急係					4		3	2		
消防救助係					3	1					
消防調査係				1	2	1					
消防南署	署長		(1)								60
	署副署長			1							
	消防警官			3							
	消防庶務係				1	3		2	2		
	消防係				2	3	3	1	2		
	消防予防係			1		5	5	1	4		
	消防整備係				1		2		2		
	消防救急係				1	4		2	2		
消防救助係				1		1		1			
消防調査係					1	1	1	1			
消防東署	署長			1							28
	署副署長			1							
	消防庶務係					1	2				
	消防係				1	3			2		
	消防予防係				2	4					
	消防整備係				1				1		
	消防救急係					3	3				
消防救助係								1			
分署・出張所	西可児分署			1	2	9	3	1	2		80
	御嵩分署			1	2	10	1	2	2		
	富加出張所			1	2	4	2		2		
	川辺出張所			1	2	5	1		2		
	八百津出張所			1	2	5		1	2		
七宗出張所			1	2	6		1	1			
合計		1	3	29	36	106	39	20	40	1	275

階級別勤続年数表

平成31年4月1日現在

年数 \ 階級別	消 正	防 監	消 防 監	消 防 司 令 長	消 防 司 令	消 防 司 令 補	消 防 士 長	消 防 副 士 長	消 防 士	事 務 員	合 計
1 年未満									15		15
1 年以上 2年未満									13		13
2 年以上 3年未満								1	5		6
3 年以上 4年未満								4	4		8
4 年以上 5年未満							2	1	3		6
5 年以上 6年未満							2	6			8
6 年以上 7年未満							6	3			9
7 年以上 8年未満							3	2			5
8 年以上 9年未満							3	3			6
9 年以上10年未満						3	4			1	8
10 年以上11年未満						3	7				10
11 年以上12年未満						2	5				7
12 年以上13年未満						4	4				8
13 年以上14年未満						4	2				6
14 年以上15年未満						6					6
15 年以上16年未満						6					6
16 年以上17年未満						7	1				8
17 年以上18年未満						5					5
18 年以上19年未満						7					7
19 年以上20年未満						3					3
20 年以上21年未満						8					8
21 年以上22年未満											
22 年以上23年未満											
23 年以上24年未満						6					6
24 年以上25年未満					1	8					9
25 年以上26年未満						6					6
26 年以上27年未満						7					7
27 年以上28年未満						3					3
28 年以上29年未満						6					6
29 年以上30年未満					2	2					4
30 年以上31年未満					2	2					4
31 年以上32年未満					1	3					4
32 年以上33年未満					2						2
33 年以上34年未満				2							2
34 年以上35年未満											
35 年以上36年未満											
36 年以上37年未満				3	6						9
37 年以上38年未満				7	10						17
38 年以上39年未満				2	7	2					11
39 年以上40年未満			1	6	3	1					11
40 年以上	1	2	9	2	2						16
合 計	1	3	29	36	106	39	20	40	1		275
平 均	41.0	40.3	38.1	35.8	20.9	9.0	5.2	1.2	9.0		19.2

階 級 別 年 令 表

平成31年4月1日現在

階級別 年令別	消 防 正 監	消 防 監	消 防 司 令 長	消 防 司 令	消 防 司 令 補	消 防 士 長	消 防 副 士 長	消 防 士	事 務 職 員	合 計
	20才未満								7	
20～25才							9	31		40
26～30才						20	10	2		32
31～35才					23	17	1			41
36～40才					27	2				29
41～45才					30					30
46～50才				8	21				1	30
51～55才			9	11						20
56才以上	1	3	20	17	5					46
合 計	1	3	29	36	106	39	20	40	1	275
平均年齢	59.0	58.3	56.5	54.5	41.3	30.6	25.8	22.0	50.0	41.7

消 防 職 員 居 住 地 状 況

平成31年4月1日現在

居住地 階級別	管 内										管 外										合 計		
	美濃 加茂市	可児 市	坂祝 町	富加 町	川辺 町	七宗 町	八百 津町	白川 町	東白 川村	御嵩 町	関市	多治 見市	瑞浪 市	下呂 市	美濃 市	岐阜 市	北名 古屋市	各務 原市	土岐 市	山県 市		郡上 市	
消 防 正 監		1																					1
消 防 監		2					1																3
消 防 司 令 長	4	9	1		1	1	6	3	3	1													29
消 防 司 令	10	15		1	1	3	2	2	1		1												36
消 防 司 令 補	40	31	2	3	8	2	5	2	2	6	2	2					1						106
消 防 士 長	17	13		1					1	1	3		1		1		1						39
消 防 副 士 長	8	3		1	1		2		1		2	1		1									20
消 防 士	8	13	1		4		2	2	2	1	1			1			1	2	1	1			40
事 務 職 員	1																						1
合 計	88	87	4	6	15	6	18	9	2	14	5	9	1	1	2	1	1	2	2	1	1		275

消防職員教養実施状況（派遣人員）

平成30年度

機 関		階 級 別		消 正	防 監	消 防 監	消 防 司 令 長	消 防 司 令	消 防 司 令 補	消 防 士 長	消 防 副 士 長	消 防 士	合 計
		幹 部 科	上 級 幹 部 科										
消 防 大 学 校	総 合 教 育	幹 部 科						1					1
		上 級 幹 部 科											
		新 任 消 防 長 ・ 学 校 長 科											
	専 科 教 育	警 防 科											
		救 助 科											
		救 急 科							1				1
		予 防 科											
		危 険 物 科											
	火 災 調 査 科												
	新 任 教 官 科												
県 消 防 学 校	幹 部 教 育								3				3
	専 科 教 育								3	2		8	13
	特 別 教 育					1	11	5	1	1			19
	初 任 教 育											13	13
救 急 救 命 士									1	1		2	

表 彰 状 況（回数）

平成30年度

区 分		階 級 別		消 正	防 監	消 防 監	消 防 司 令 長	消 防 司 令	消 防 司 令 補	消 防 士 長	消 防 副 士 長	消 防 士	事 務 員	合 計
		消 正	防 監											
消 防 庁 長 官 表 彰		1	1											2
全 国 消 防 協 会 会 長 表 彰														
全 国 消 防 長 会 会 長 表 彰							4							4
岐 阜 県 知 事 表 彰							3	9						12
岐 阜 県 消 防 協 会 会 長 表 彰														
岐 阜 県 消 防 長 会 会 長 表 彰							2	9						11
管 理 者 ・ 2 0 年 勤 続 表 彰														
消 防 長 ・ 優 良 消 防 職 員 表 彰								10	2		4			16
岐 阜 県 町 村 長 会 会 長 表 彰						3	6	7						16

消防職員資格取得状況

平成31年4月1日現在

階 級 別		消 防 正 監	消 防 監	消 防 司 令 長	消 防 司 令	消 防 司 令 補	消 防 士 長	消 防 副 士 長	消 防 士	事 務 職 員	合 計
資 格 等											
自動車運転免許	普通								25		25
	準中型								9		9
	中型			1	1					1	3
	大型	1	3	28	35	106	39	20	6		238
陸上特殊無線技士		1	3	29	36	106	39	20	25		259
衛生管理者		1	1	2	2	24	6	1			37
衛生推進者											0
小型移動式クレーン講習		1	3	25	26	68	26	10	8		167
玉掛技能講習		1	3	18	21	66	22	8	7		146
ガス溶接技能講習		1		7	5	36	14	7	2		72
小型船舶操縦士	船舶2級			7	8	35	16	6	3		75
	船舶2級限定			2	4	9					15
	船舶2級湖川	1	2	5	4	2	1	1			16
潜水士			1	6	11	28	13	6	5		70
第2種酸素欠乏危険作業			1	6	9	39	7	3			65
特定化学物質作業主任者				9	4	14	1	1			29
足場組立作業主任者			1	1	1	4		1			8
劇物毒物取扱責任者				4	2	2					8
予防技術検定資格者						34	9	3	1		47
危険物取扱者	甲			1		2					3
	乙一			2	2	10	2				16
	乙二			1	3	9	3				16
	乙三			1	2	7	2				12
	乙四			14	11	70	38	19	23		175
	乙五			1	2	7	2				12
	乙六			1	2	9	4				16
	丙			4	4	7					15
消防設備士	乙四			3	1	7					11
	乙五					1					1
	乙六			4	2	11					17
	乙七					1					1
救急救命士		1		9	3	32	15	8	12		80
救急II課程			3	20	32	34					89
救急I課程					1						1
救急科(標準課程)						40	25	11	18		94
JPTECインストラクター				3	3	30	8				44
JPTECプロバイダー				2	3	66	32	18	8		129
P S L S				10	11	101	40	18	20		200
M C L S				1	1	21	6	2			31

(注) 自動車運転免許の準中型には5t限定、中型には8t限定をそれぞれ含みます。

車両配置状況

平成31年4月1日現在

署所別 区分	合計	消防本部	中消防署	中消防署森山分遣所	中消防署富加出張所	中消防署川辺出張所	中消防署八百津出張所	南消防署	南消防署東可児分遣所	南消防署西可児分署	南消防署御嵩分署	東消防署	東消防署東白川分遣所	東消防署七宗出張所
合計	66	9	13	2	3	3	3	14	2	3	3	6	2	3
指令車	4	1	1					1				1		
指揮車	2		1					1						
支援車	1	1												
はしご付消防自動車	1		1											
屈折はしご付消防自動車	1							1						
水槽付消防ポンプ自動車	12		1	1	1	1	1	1	1	1	1	1	1	1
大型水槽車	2		1					1						
化学消防ポンプ自動車	2		1					1						
救助工作車	2		1					1						
高規格救急自動車	14		2	1	1	1	1	2	1	1	1	1	1	1
消防長車	1	1												
広報車	9		1		1	1	1	1		1	1	1		1
連絡車	2	2												
査察車	5	2	1					1				1		
人員搬送車	2	1						1						
軽トラック	2		1					1						
資機材搬送車	3		1					1				1		
人員輸送車	1	1												

消防車両詳細一覧表

平成31年4月1日現在

種別 所属	自動車種別	自動車番号	車名	年式	無線機	経過年数	ポンプ会社名	ポンプ別	ポンプ式	タンク容量等
消防本部	消防長車	岐阜300 や 9253	ニッサン	17	○	14				
	連絡車	岐阜400 た 8475	トヨタ	16		15				
	連絡車	岐阜480 つ 7315	スズキ	27		4				
	査察車	岐阜503 ぬ 9102	スバル	29		2				
	査察車	岐阜480 か 892	スバル	19		12				
	人員搬送車	岐阜301 ち 3636	トヨタ	19		12				
	指令車	岐阜800 さ 2884	トヨタ	12	○	19				
	支援車	岐阜800 す 4932	トヨタ	17		14				
	人員輸送車	岐阜800 そ 2221	トヨタ	31	○	0				定員20人
消防署	指揮車（支援車IV型）	岐阜800 せ 8981	トヨタ	28	○	3				
	指令車	岐阜831 ね 119	三菱	16	○	15				
	広報車	岐阜800 す 1940	トヨタ	16	○	15				
	査察車	岐阜480 か 891	スバル	19	○	12				
	高規格救急自動車	岐阜800 そ 1969	トヨタ	30	○	1				
	非常用高規格救急自動車	岐阜800 せ 7476	トヨタ	26	○	5				
	水槽付消防ポンプ自動車	岐阜800 さ 7237	日野	13	○	18	日本機械	A2	タービン	2,000ℓ
	化学消防ポンプ自動車	岐阜800 さ 9484	日野	15	○	16	日本機械	A2	タービン	薬液500ℓ 水1,300ℓ
	大型水槽車	岐阜800 は 2337	日野	27	○	4	日本機械	A1	タービン	10,000ℓ
	はしご付消防自動車	岐阜800 は 734	日野	16	○	15				35m
	救助工作車	岐阜800 は 551	日野	15	○	16				II型
	資機材搬送車	岐阜800 せ 9971	日野	29	○	2				
森分遣山所	軽トラック	岐阜480 た 9917	スズキ	26		5				
	高規格救急自動車	岐阜800 せ 2409	トヨタ	22	○	9				
富加出張所	水槽付消防ポンプ自動車	岐阜800 は 1922	日野	23	○	8	日本機械	A2	タービン	2,000ℓ
	高規格救急自動車	岐阜800 そ 910	トヨタ	29	○	2				
	水槽付消防ポンプ自動車	岐阜800 は 2755	日野	31	○	0	日本機械	A2	タービン	2,000ℓ
川辺出張所	広報車	岐阜880 あ 1623	ダイハツ	27	○	4				
	高規格救急自動車	岐阜800 そ 909	トヨタ	29	○	2				
	水槽付消防ポンプ自動車	岐阜800 は 2422	日野	27	○	4	日本機械	A2	タービン	2,000ℓ
八出百張津所	広報車	岐阜880 あ 1774	ダイハツ	28	○	3				
	高規格救急自動車	岐阜800 せ 6189	トヨタ	25	○	6				
	水槽付消防ポンプ自動車	岐阜800 は 2206	日野	26	○	5	日本機械	A2	タービン	1,800ℓ
八出百張津所	広報車	岐阜880 あ 1355	ダイハツ	25	○	6				

種別 所属	自動車種別	自動車番号	車名	年式	無線機	経過年数	ポンプ会社名	ポンプ級別	ポンプ型式	タンク容量等
南 消 防 署	指令車	岐阜800 す 2083	三菱	16	○	15				
	指揮車（支援車IV型）	岐阜800 せ 7782	トヨタ	27	○	4				
	広報車	岐阜800 す 4785	トヨタ	17	○	14				
	査察車	岐阜480 く 6672	三菱	21	○	10				
	高規格救急自動車	岐阜800 せ 4167	トヨタ	23	○	8				
	非常用高規格救急自動車	岐阜800 せ 9494	トヨタ	28	○	3				
	水槽付消防ポンプ自動車	岐阜800 は 1834	日野	22	○	9	日本機械	A2	タービン	2,000 ^{リットル}
	化学消防ポンプ自動車	岐阜800 は 2057	日野	25	○	6	日本機械	A2	タービン	薬液500 ^{リットル} 水1,500 ^{リットル}
	大型水槽車	岐阜800 は 2185	日野	26	○	5	日本機械	A1	タービン	10,000 ^{リットル}
	屈折はしご付消防自動車	岐阜800 は 2157	日野	25	○	6				25m
	救助工作車	岐阜800 は 2656	日野	30	○	1				II型
	資機材搬送車	岐阜800 せ 1787	日野	21	○	10				
	人員搬送車	岐阜301 と 7225	トヨタ	20		11				
	軽トラック	岐阜41 ま 6689	ダイハツ	14		17				
東分 可遣 児所	高規格救急自動車	岐阜800 せ 8494	トヨタ	27	○	4				
	水槽付消防ポンプ自動車	岐阜800 は 2665	日野	30	○	1	日本機械	A2	タービン	2,000 ^{リットル}
西 可 児 分 署	高規格救急自動車	岐阜800 そ 1976	トヨタ	30	○	1				
	水槽付消防ポンプ自動車	岐阜800 は 1311	日野	18	○	13	日本機械	A2	タービン	2,000 ^{リットル}
	広報車	岐阜880 あ 1885	ダイハツ	29	○	2				
御 嵩 分 署	高規格救急自動車	岐阜800 せ 8493	トヨタ	27	○	4				
	水槽付消防ポンプ自動車	岐阜800 は 2296	日野	27	○	4	日本機械	A2	タービン	1,800 ^{リットル}
	広報車	岐阜880 あ 923	三菱	23	○	8				
東 消 防 署	指令車	岐阜800 せ 9786	三菱	28	○	3				
	広報車	岐阜800 せ 1393	トヨタ	21	○	10				
	高規格救急自動車	岐阜800 せ 5213	トヨタ	24	○	7				
	水槽付消防ポンプ自動車	岐阜800 は 1921	日野	23	○	8	日本機械	A2	タービン	2,000 ^{リットル}
	資機材搬送車	岐阜800 さ 8690	イズブ	14	○	17				
	査察車	岐阜480 せ 9944	三菱	24	○	7				
東分 白遣 川所	高規格救急自動車	岐阜800 せ 3128	ニッサン	22	○	9				
	水槽付消防ポンプ自動車	岐阜800 さ 9590	日野	15	○	16	モリタ	A2	タービン	1,500 ^{リットル}
七 宗 出 張 所	高規格救急自動車	岐阜800 せ 9493	トヨタ	28	○	3				
	水槽付消防ポンプ自動車	岐阜800 は 2055	日野	25	○	6	日本機械	A2	タービン	1,800 ^{リットル}
	広報車	岐阜880 あ 1898	ダイハツ	29	○	2				

消防資機材等配置状況

平成31年4月1日現在

<div style="text-align: right;">署 所 別</div> <div style="text-align: left;">区 分</div>	合 計	消 防 本 部	中 消 防 署	中 消 防 署 森山分遣所	中 消 防 署 富加出張所	中 消 防 署 川辺出張所	中 消 防 署 八百津出張所	南 消 防 署	南 消 防 署 東可児分遣所	南 消 防 署 西可児分署	南 消 防 署 御嵩分署	東 消 防 署		東 消 防 署 七宗出張所	
												東 消 防 署 東白川分遣所	東 消 防 署 七宗出張所		
ホース 65mm	607		135	48	46	42		133	41	41		82	39		
ホース 50mm	740		147	61	55	58		153	51	51		108	56		
酸素ボンベ	256		60	16	16	15		57	22	20		33	17		
空気ボンベ	304	20	59	21	18	19		87	18	17		28	17		
空気呼吸器	105		25	3	6	6	5	29	3	5	7	7	3	6	
放水銃	42	1	5	3	3	4	5	4	2	3	4	4	1	3	
インパルス銃	1		1												
三連はしご	16		2	1	1	1	1	3	1	1	1	2	1	1	
移動用空気圧縮機	2		1					1							
エンジンカッター	14		2	1	1	1	1	2	1	1	1	1	1	1	
チェーンソー	19	1	2	1	1	1	2	3	1	1	1	3	1	1	
ハイジャッキ	10		3		1	1	1	1		1		1		1	
ガス溶断器	2		1					1							
電気溶接機	2		1					1							
酸素溶接機	3		1					1				1			
ガレージジャッキ	22		3	1	2	2	2	2	1	2	2	2	1	2	
発電機	35	2	9	2	2	1	3	7	1	2	1	3	1	1	
山林火災用分岐管	4		1				1					1		1	
除細動器	31	1	4	1	2	2	2	5	2	2	3	3	1	3	
バックボード	44	1	8	2	3	3	3	7	2	3	3	5	1	3	
ケッド	16		3	1	1	1	1	2	1	1	1	2	1	1	
ハーフボード	2							1	1						
バスケットストレッチャー	7		4					2				1			
原動式油圧救助器具	4		1				1	1				1			
救命索発射銃	3		1					1				1			

区 分	署 所 別													
	合 計	消 防 本 部	中 消 防 署	中 消 防 署 森 山 分 遣 所	中 消 防 署 富 加 出 張 所	中 消 防 署 川 辺 出 張 所	中 消 防 署 八 百 津 出 張 所	南 消 防 署	南 消 防 署 東 可 児 分 遣 所	南 消 防 署 西 可 児 分 署	南 消 防 署 御 嵩 分 署	東 消 防 署	東 消 防 署 東 白 川 分 遣 所	東 消 防 署 七 宗 出 張 所
エ ア ー テ ン ト	3		1					1				1		
ス キ マ ジ ャ ッ キ	1		1											
削 岩 機	3		1					2						
送 排 風 機	8		4					3				1		
救 助 訓 練 全 身 人 形	8		3					3				2		
画 像 探 索 機 (カ メ ラ)	2	1						1						
熱 画 像 カ メ ラ	5		2					2				1		
救 助 用 フ ァ イ バ ー ス コ ー プ	2		1					1						
防 毒 マ ス ク	15	5	5					5						
有 毒 ガ ス 測 定 器	29		4	1	2	2	2	6	1	2	2	3	1	3
放 射 線 測 定 器	47	13	13					14				7		
放 射 線 防 護 服	6		2					4						
化 学 防 護 服 (陽 圧 式)	6							6						
耐 熱 服	5		2					3						
救 命 ボ ー ト	5		2					2				1		
船 外 機	3		1					1				1		
潜 水 具	16	13						3						
水 中 ス ク ー タ ー	1	1												
可 搬 式 ウ イ ン チ	19		4	1	1	1	1	6			1	3		1
エ ア ー バ ッ グ	3		1					1				1		
空 気 式 救 助 マ ッ ト	2		1					1						
エ ア ー ツ ー ル	3		1					1				1		
レ ス キ ュ ー フ レ ー ム	2		1					1						
ロ ー ル グ リ ス	3		1					1				1		
除 染 シ ャ ワ ー シ ス テ ム	2		2											

消防相互応援協定等締結状況

平成31年4月1日現在

締結年月日	相手側	内容
平成30年10月1日	多治見市	消防業務 救急業務
平成30年3月30日	犬山市	消防業務 救急業務
平成30年11月1日	瑞浪市	消防業務 救急業務
昭和54年3月28日	航空自衛隊岐阜基地司令	航空事故に伴う災害発生時の連絡調整
平成30年3月29日	中濃消防組合	消防業務 救急業務
平成30年3月30日	下呂市	消防業務 救急業務
平成30年3月29日	恵那市	消防業務 救急業務
平成30年3月29日	中津川市	消防業務 救急業務
平成30年3月29日	土岐市	消防業務 救急業務
平成30年7月1日	各務原市	消防業務 救急業務
昭和61年9月13日	郡上広域行政事務組合 中濃消防組合	危険物漏油処理資器材
平成31年1月1日	岐阜県知事・市町村 消防本部	岐阜県防災ヘリコプター
平成9年7月14日	加茂医師会 可児医師会	災害医療救護活動
平成18年4月5日	岐阜県エルピーガス協会 可茂支部	災害時における エルピーガスの供給
平成18年4月5日	岐阜県石油商業組合 可児支部・加茂支部	災害時における 石油類燃料の供給
平成21年3月1日	岐阜市・大垣市・高山市・多治見市・関市・中津川市・美濃市・瑞浪市・羽島市・恵那市・美濃加茂市・土岐市・各務原市・可児市・飛騨市・郡上市・岐南町・笠松町・養老町・関ヶ原町・安八町・富加町・川辺町・八百津町・御嵩町・白川村・大垣消防組合・中濃消防組合・羽島郡広域連合・不破消防組合	岐阜県内の高速道路等に伴う 消防・救急業務
平成21年3月31日	木曾川右岸用水 土地改良区連合	農業用水施設の 緊急水利使用
平成23年2月9日	岐阜県 国立大学法人岐阜大学医学部附属病院 岐阜県下22消防本部	岐阜県ドクターヘリ業務
平成29年4月1日	岐阜県内市町村 消防本部	岐阜県消防相互応援協定

市町村別防火対象物数

平成31年4月1日現在

市町村名		合	美	可	坂	富	川	七	八	白	東	御
防火対象物の区分		計	濃	児	祝	加	辺	宗	百	川	白	嵩
		計	加	市	町	町	町	町	津	町	川	町
合 計		5,605	1,597	2,295	213	176	227	95	265	278	83	376
1	イ 劇場、映画館等	2		1						1		
	ロ 公会堂、集会場	91	18	32	2	5	4	1	9	5	4	11
2	イ キャバレー、ナイトクラブ等	1		1								
	ロ 遊技場、ダンスホール	16	4	8	1					1		2
	ハ 風俗営業等	0										
	ニ カラオケボックス等	1		1								
3	イ 待合、料理店等	5	1	1		1	1		1			
	ロ 飲食店	346	90	146	5	11	12	10	13	15	3	41
4	百貨店、マーケット等	361	89	194	7	7	11	2	11	13	3	24
5	イ 旅館、ホテル、宿泊所	49	14	8	1		2		4	11	6	3
	ロ 寄宿舍、下宿、共同住宅	1,276	463	625	57	15	35	3	13	13	2	50
6	イ 病院、診療所、助産所	117	38	50	2	3	5	3	6	3		7
	ロ 老人短期入所施設等	77	17	31	1	4	2	2	7	6	2	5
	ハ 老人デイサービスセンター等	139	34	43	5	4	10	4	10	11	3	15
	ニ 幼稚園、特別支援学校	13	3	8	1							1
7	小・中学校、高校、大学等	85	19	25	4	2	4	4	8	9	2	8
8	図書館、博物館等	12	2	5		1	1	1			1	1
9	イ 蒸気浴場、熱気浴場等	2		2								
	ロ イ以外の公衆浴場	1	1									
10	車両の停車場等	2		2								
11	神社、寺院等	111	27	33	5	5	12	2	12	9		6
12	イ 工場、作業場等	1,049	259	290	67	65	67	23	85	75	24	94
	ロ 映画、テレビスタジオ	0										
13	イ 自動車車庫、駐車場	15	8	1		1	1	1	1	1		1
14	倉庫	269	83	92	11	12	14	5	17	14	5	16
15	前各項に該当しない事業場	780	192	314	25	26	25	26	44	60	15	53
16	イ 特定複合用途防火対象物	544	157	277	13	8	10	6	14	25	8	26
	ロ イ以外の複合用途防火対象物	216	73	99	4	4	10	2	6	5	4	9
17	重要文化財等の建造物	25	5	6	2	2	1		4	1	1	3

防火対象物立入検査等の状況

平成30年度

区分 (延件数)		防火対象物数	立実 入施 検件 査数	違 (通 反 知 書) 指 件 摘 数	勸 発 送 告 件 書 数	警 発 告 (送 命 令 件) 書 数	改 提 善 出 報 告 件 書 数	誓 提 出 約 件 書 数	緩 提 和 出 願 出 件 書 数	休 止 等 届 出 件 数
防火対象物の区分										
合 計		5,605	1,752	814	14	7	404	0	91	64
1	イ 劇場、映画館等	2	2	2						
	ロ 公会堂、集会場	91	55	25			14		1	1
2	イ キャバレー、ナイトクラブ等	1								
	ロ 遊技場、ダンスホール	16	13	7			5			1
	ハ 風俗営業等	0								
	ニ カラオケボックス等	1								
3	イ 待合、料理店等	5	2							
	ロ 飲食店	346	130	49			12		1	6
4	百貨店、マーケット等	361	144	82			47		7	6
5	イ 旅館、ホテル、宿泊所	49	25	17	1		8		4	2
	ロ 寄宿舎、下宿、共同住宅	1,276	403	149			52		2	7
6	イ 病院、診療所、助産所	117	43	15			12		2	1
	ロ 老人短期入所施設等	77	78	27			13		1	1
	ハ 老人デイサービスセンター等	139	58	29			15		4	1
	ニ 幼稚園、特別支援学校	13	10	5			2		1	
7	小・中学校、高校、大学等	85	26	14			7		1	2
8	図書館、博物館等	12	11	2						
9	イ 蒸気浴場、熱気浴場等	2	2	1						
	ロ イ以外の公衆浴場	1								
10	車両の停車場等	2	1							
11	神社、寺院等	111	22	8			2		1	
12	イ 工場、作業場等	1,049	291	137	9	6	80		35	19
	ロ 映画、テレビスタジオ	0								
13	イ 自動車車庫、駐車場	15	5	1						
14	倉庫	269	71	57	1		25		2	2
15	前各項に該当しない事業場	780	102	55			32		12	5
16	イ 特定複合用途防火対象物	544	186	102	3	1	60		16	9
	ロ イ以外の複合用途防火対象物	216	48	27			18		1	1
17	重要文化財等の建造物	25	24	3						

用途別建築物消防同意状況

平成30年度

用途別		市町村名										
		合 計	美 濃 加 茂 市	可 児 市	坂 祝 町	富 加 町	川 辺 町	七 宗 町	八 百 津 町	白 川 町	東 白 川 村	御 嵩 町
合 計		295	84	142	6	12	14	2	10	2	1	22
1	イ 劇場、映画館等	0										
	ロ 公会堂、集会場	0										
2	イ キャバレー、ナイトクラブ等	0										
	ロ 遊技場、ダンスホール	0										
	ハ 風俗営業等	0										
	ニ カラオケボックス等	0										
3	イ 待合、料理店等	0										
	ロ 飲食店	11	5	1			5					
4	百貨店、マーケット等	22	10	10		1						1
5	イ 旅館、ホテル、宿泊所	2	1									1
	ロ 寄宿舎、下宿、共同住宅	10	1	8				1				
6	イ 病院、診療所、助産所	8		4	1				2		1	
	ロ 老人短期入所施設等	6	2	1					1	2		
	ハ 老人デイサービスセンター等	3	3									
	ニ 幼稚園、特別支援学校	3	3									
7	小・中学校、高校、大学等	1	1									
8	図書館、博物館等	0										
9	イ 蒸気浴場、熱気浴場等	0										
	ロ イ以外の公衆浴場	0										
10	車両の停車場等	0										
11	神社、寺院等	2					1		1			
12	イ 工場、作業場等	53	15	22	2	4	1	1				8
	ロ 映画、テレビスタジオ	0										
13	イ 自動車車庫、駐車場	4	2			1						1
14	倉庫	25	7	10	2	1	1		4			
15	前各項に該当しない事業場	69	19	40		2	4					4
16	イ 特定複合用途防火対象物	4	2	2								
	ロ イ以外の複合用途防火対象物	1	1									
17	重要文化財等の建造物	0										
専用住宅		36	11	15	1	3	1		1			4
その他		35	1	29			1		1			3

同意建築物の構造・工事別状況

平成30年度

区 分	合 計	耐 火	準 耐 火	そ の 他
合 計	295	16	60	219
新 築	260	14	45	201
増 築	31	1	14	16
改 築	0			
移 転	0			
模 様 替	1			1
用 途 変 更	3	1	1	1

3階以上の建築物状況

平成31年4月1日現在

防火対象物の区分		階数		3階	4階	5階	6階	7階	8階	9階	10階	11階以上
		計										
合計				869	309	81	34	14	15	7	2	4
1	イ 劇場、映画館等				1							
	ロ 公会堂、集会場			12			1					
2	イ キャバレー、ナイトクラブ等											
	ロ 遊技場、ダンスホール											
	ハ 風俗営業等											
	ニ カラオケボックス等											
3	イ 待合、料理店等											
	ロ 飲食店			11								
4	百貨店、マーケット等			15	1							
5	イ 旅館、ホテル、宿泊所			10		2	3		1	2		
	ロ 寄宿舎、下宿、共同住宅			296	169	43	12	7	10	3	1	3
6	イ 病院、診療所、助産所			11	6	2	2		1	1		
	ロ 老人短期入所施設等			10	11	2		1				
	ハ 老人デイサービスセンター等			4		1						1
	ニ 幼稚園、特別支援学校			1								
7	小・中学校、高校、大学等			75	29	1	1					
8	図書館、博物館等			3								
9	イ 蒸気浴場、熱気浴場等			1								
	ロ イ以外の公衆浴場											
10	車両の停車場等											
11	イ 工場、作業場等			96	22	4	3	1				
	ロ 映画、テレビスタジオ											
12	自動車車庫、駐車場			3	2							
13	倉庫			9	2							
14	前各項に該当しない事業場			114	20	9	1	1				
15	イ 特定複合用途防火対象物			122	27	13	6	2	2	1	1	
	ロ イ以外の複合用途防火対象物			71	18	4	5	2	1			
16	重要文化財等の建造物			1								

危険物施設等の状況

平成31年4月1日現在

施設別 区分	合 計	製 造 所	貯 蔵 所								取 扱 所				
			屋 内 貯 蔵 所	屋 外 貯 蔵 所	屋 内 貯 蔵 所	地 下 貯 蔵 所	簡 易 貯 蔵 所	移 動 貯 蔵 所	屋 外 貯 蔵 所	給 油 取 扱 所	第 一 販 売 取 扱 所	第 二 販 売 取 扱 所	一 般 取 扱 所		
合 計	842	7	556	157	116	33	153	4	77	16	279	145 (67)	2	1	131
美濃加茂市	204	3	134	28	26	9	49	1	16	5	67	32 (13)	2	1	32
可 児 市	306	1	197	73	44	11	43		23	3	108	54 (26)			54
坂 祝 町	43	1	27	5	3		12		6	1	15	8 (5)			7
富 加 町	22		15	3	4		3		5		7	5 (3)			2
川 辺 町	46		32	12	7	2	7		2	2	14	8 (4)			6
七 宗 町	31		24	9	6		3		6		7	3 (0)			4
八 百 津 町	60		39	8	9	5	8	1	6	2	21	11 (4)			10
白 川 町	47		34	3	3	5	12		10	1	13	9 (2)			4
東 白 川 村	10		9		2		6		1		1	1 (0)			
御 嵩 町	73	2	45	16	12	1	10	2	2	2	26	14 (10)			12

倍数別施設数

合 計	842	7	556	157	116	33	153	4	77	16	279	145 (67)	2	1	131
5倍以下	356		278	84	29	22	64	4	73	2	78	21 (21)	2		55
5倍を超え 10倍以下	187	2	131	42	21	10	46			12	54	8 (8)			46
10倍を超え 50倍以下	184	3	121	29	53	1	35		1	2	60	34 (33)		1	25
50倍を超え 100倍以下	28	1	11	1	2		5		3		16	13 (5)			3
100倍を超え 150倍以下	19	1	6		4		2				12	11 (0)			1
150倍を超え 200倍以下	21		5	1	4						16	16 (0)			
200倍を超え 1,000倍以下	46		4		3		1				42	42 (0)			
1,000倍を 超えるもの	1		0								1	0 (0)			1

*備考 給油取扱所の()内は、自家用給油取扱所の数。
但し、給油取扱所の数は、自家用給油取扱所の数を含む。

危険物施設等の各種申請及び届出状況

平成30年度

区分		施設別 合計	製 造 所	貯 蔵 所								取 扱 所	給 油 取 扱 所	第 一 販 売 取 扱 所	第 二 販 売 取 扱 所	一 般 取 扱 所	
				屋 内 貯 蔵 所	屋 外 貯 蔵 所	貯 蔵 所	貯 蔵 所	地 下 貯 蔵 所	簡 易 貯 蔵 所	移 動 貯 蔵 所	屋 外 貯 蔵 所						
申 請 状 況	合計	167	14	32	7	3	6	8	0	8	0	121	69 (8)	0	0	52	
	許可申請	設置	13		8	3			3		2	5	4 (3)				1
		変更	51	5	7	1	1	2	1		2	39	22 (1)				17
	完成検査	設置	13		7	2			3		2	6	4 (3)				2
		変更	47	4	6		1	2	1		2	37	21 (1)				16
		仮貯蔵・仮取扱	1		1		1					0	0 (0)				
		仮使用承認	42	5	3	1		2				34	18 (0)				16
		許可証等再交付	0		0							0	0 (0)				
		合計	54														
		タンク 検査	水張	54													
	水圧		0														
届 出 状 況	合計	503	10	288	69	54	15	129	0	11	10	205	127 (38)	0	0	78	
		用途の廃止	20		11	2	1	1	5		2	9	3 (1)				6
		譲渡又は引渡し	5		3				2		1	2	2 (2)				
		種類・数量変更	9	1	5	5						3	2 (0)				1
		変更	119	2	85	25	26	9	17		2	6	32	13 (3)			19
		休止再開	休止	1		0							1	1 (0)			
			再開	0		0							0	0 (0)			
		事故発生	9		3		1	1			1	6	6 (0)				
		資料提出	161	3	83	2			76		5	75	62 (12)				13
		危険物 保安監督者	選任	93	2	50	18	13	2	15		2	41	21 (11)			20
	解任		86	2	48	17	13	2	14		2	36	17 (9)			19	

*備考 給油取扱所の()内は、自家用給油取扱所の数。
但し、給油取扱所の数は、自家用給油取扱所の数を含む。

危険物施設等に対する立入検査の状況

平成30年度

施設別 区分	合 計	製 造 所	貯 蔵 所								取 扱 所				
			屋 内 貯 蔵 所	屋 外 貯 蔵 所	屋 内 貯 蔵 所	地 下 貯 蔵 所	簡 易 貯 蔵 所	移 動 貯 蔵 所	屋 外 貯 蔵 所	給 油 取 扱 所	第 一 販 売 取 扱 所	第 二 販 売 取 扱 所	一 般 取 扱 所		
施設数	842	7	556	157	116	33	153	4	77	16	279	145 (67)	2	1	131
立入検査延回数	272	2	192	56	13	6	41		73	3	78	45 (20)			33
違反指摘件数	64	1	39	14	5	4	13		3		24	16 (3)			8

*備考 給油取扱所の()内は、自家用給油取扱所の数。但し、給油取扱所の数は、自家用給油取扱所の数を含む。

市町村別各種届出・証明願等に関する状況

平成30年度

届出区	市町村	合 計	市町村別													
			美濃加茂市	可児市	坂祝町	富加町	川辺町	七宗町	八百津町	白川町	東白川村	御嵩町	管外			

防火管理者に関する事項

防火管理者	選任届	382	101	168	11	11	11	8	24	19	2	27	
	解任届	265	60	118	9	8	8	8	14	16	2	22	

証明願等に関する事項

証明願	り	災	43	4	10	3		14		11	1			
	救急出动		2			1								1
	消防用設備等		1						1					
	危険物完成検査		0											
	その他		0											
意見書	特定供給設備		0											
	液化石油ガス販売施設等		0											
通知書	消防用設備等適合		0											

建築同意に関する事項

同意願	昇降機・火薬庫等	0												
建築物仮使用承認	0													

高圧ガス施設等の状況

(高圧ガス保安法)

平成31年4月1日現在

施設別 区分	合計	製造所										貯蔵所							
		第1種				第2種				第1種				第2種					
		一般則	液石則	一般液石則	冷凍則	一般則	液石則	一般液石則	冷凍則	一般則	液石則	一般液石則	冷凍則	一般則	液石則	一般液石則	冷凍則		
合計	169	25	13	7	3	2	109	35	2	0	72	7	2	3	2	28	19	6	3
美濃加茂市	41	2		1	1		30	12	1		17	1	1			8	7	1	
可児市	85	14	8	4		2	54	15	1		38	5	1	2	2	12	10	1	1
坂祝町	8	2		1	1		6	1			5	0				0			
富加町	2	0					1				1	0				1		1	
川辺町	6	1	1				4	2			2	0				1		1	
七宗町	0	0					0				0					0			
八百津町	12	3	2	1			7	2			5	0				2		1	1
白川町	2	1	1				1				1	0				0			
東白川村	0	0					0				0					0			
御嵩町	13	2	1		1		6	3			3	1		1		4	2	1	1

施設別 区分	特定高圧ガス消費事業所				高圧ガス販売事業所					工業用液化石油ガス消費設備
	一般則	液石則	一般液石則	冷凍則	一般則	液石則	一般液石則	冷凍則		
合計	19	8	11	0	85	47	32	6	0	65
美濃加茂市	4	2	2		22	14	6	2		24
可児市	9	6	3		31	18	10	3		14
坂祝町	1		1		0					4
富加町	1		1		2	1	1			2
川辺町	0				7	3	3	1		4
七宗町	0				3	1	2			
八百津町	1		1		7	3	4			4
白川町	0				2	1	1			5
東白川村	0				1		1			1
御嵩町	3		3		10	6	4			7

高圧ガス施設等に係る許可・（完成・保安）検査状況

平成30年度

区分		施設別	合計	製造所				貯蔵所		
				一般則	液石則	一般則 液石則	冷凍則	一般則	液石則	一般則 液石則
許可・ 検査状況	合計		12	6	4	2	0	0	0	0
	許可申請	設置	1	1						
		変更	1	1						
	完成検査	設置	1	1						
		変更	1	1						
	保安検査		8	2	4	2				

液化石油ガス施設等の状況

(液化石油ガス法)

平成31年4月1日現在

施設別 区分	合 計	液化 石油 ガス 販売 事業者	保安 機関	認定 液化 石油 ガス 販売 事業者	貯蔵 施設	特定 供給 設備	充てん 事業者	充てん 設備	特定 設備 工事 事業者 液化 石油 ガス
合計	134	31	28	0	4	11	3	5	52
美濃加茂市	29	7	6			2	1	2	11
可児市	37	6	6		1	5	1	2	16
坂祝町	0								
富加町	4	1	1			1			1
川辺町	10	3	3		1				3
七宗町	8	2	2		1				3
八百津町	20	6	6			1	1	1	5
白川町	8	1			1				6
東白川村	2	1							1
御嵩町	16	4	4			2			6

液化石油ガス施設等に係る許可・検査・認定状況

平成30年度

種別 区分	合 計	販 売 事 登 業 録	保 安 機 認 関 定	保 認 安 定 機 更 関 新	設 置 許 可	完 成 設 置 検 査	変 更 許 可	完 成 変 更 検 査	保 立 安 入 検 査
合計	77	0	0	24	1	1	0	0	51
美濃加茂市	14			4					10
可児市	20			5	1	1			13
坂祝町	0								
富加町	1			1					
川辺町	11			3					8
七宗町	6			2					4
八百津町	13			5					8
白川町	4								4
東白川村	3								3
御嵩町	5			4					1

火薬類施設等の状況

(火薬類取締法)

平成31年4月1日現在

	区 分	棟 (件) 数
製造所施設 火 薬 庫 庫外貯蔵所	製 造 施 設	1
	1 級 火 薬 庫	5
	2 級 火 薬 庫	0
	3 級 火 薬 庫	0
	実 包 火 薬 庫	1
	煙 火 火 薬 庫	1
	庫 外 貯 蔵 所	5
	合 計	13

販 売 業 者	火 薬 ・ 爆 薬	1
	火 工 品 ・ 実 包	2
	紙 雷 管	6
	合 計	9

火薬類施設等に係る許可・認可・検査状況

平成30年度

許 可 ・ 認 可	讓 受 消 費	9
	讓 受 消 費 (25 k g 以 下)	1
	讓 受 消 費 (火 工 品)	0
	讓 渡	1
	煙 火 消 費	24
	保 安 教 育 計 画	0
	合 計	35

検 査	保 安 検 査	5
	完 成 検 査	0
	立 入 検 査	49
	合 計	54

市町村別各種届出状況

平成30年度

市町村名	合	美濃	可	坂	富	川	七	八	白	東	御
届出区分	計	加茂市	児市	祝町	加町	辺町	宗町	百津町	川町	白川村	嵩町

消防法関係

合	計	726	185	390	18	12	23	10	27	22	4	35
消	防	479	138	210	13	11	18	10	26	20	4	29
液化石油ガス	貯蔵・取扱	140	41	79	5	1	5		1	2		6
	廃止	107	6	101								
圧縮アセチレンガス	貯蔵・取扱	0										
	廃止	0										

予防条例関係

合	計	1,851	467	597	80	72	95	63	128	122	63	164
指	定	2	1	1								
催	し											
防	火	287	111	102	5	6	17	3	16	14	5	8
対	象											
物	使											
用	開											
始												
炉・かまど設備	設	42	14	10	1	4		1			2	10
ボイラー設備		置	37	10	13	2	1		2	3	3	3
乾燥設備等			44	16	8	14			1	4		1
発	電	18	4	7		2		1	1	1		2
設	備											
変	電	73	22	36	2	2	4	1	3	1		2
設	備											
蓄	電	36	4	5	4		6	3	5	5		4
池	設											
備	置											
ネオン管灯設備設置		0										
水素ガス充てん気球設置		1		1								
火災とまぎらわしい行為		285 (53)	53 (6)	100 (5)	15 (0)	9 (16)	23 (13)	8 (6)	12 (7)	7 (0)	9 (0)	49 (0)
煙	火	12		1				1	2	7	1	
消	費											
催	物	1		1								
開	催											
水	道	20		3				7		7	3	
断	減											
水												
道	路	705	178	208	27	31	37	28	56	53	37	50
工	事											
露	店	182	34	60	8	8	5	3	21	16	3	24
等	の											
開	設											
少	量	46	12	16	1	3	2	3	6	1		2
危	険											
物												
貯蔵・取扱												
指	定	23	5	8	1	1		1	2	1		4
可	燃											
物												
少	量	37	3	17		5	1	3	1	2		5
危	険											
物	等											
廃	止											

*備考 火災とまぎらわしい行為届出の件数は、電話等の連絡も含めた件数。

()は電話等の連絡件数。

消防・防災広報実施状況

平成30年度

活動区分		数	内 容
有線放送等による	有線放送及び行政無線等利用	111回	防火・防災対策 各種災害の予防対策 春季、秋季の火災予防運動 } について広報
印刷物による	防火ポスター	14回	各種防火ポスターを管内各所に掲示
	市町村広報紙利用	14回	管内各市町村の広報紙に随時掲載
	広報可茂消防	3回	年3回（7月、11月、2月）管内の世帯に配布 各号63, 600部
広報車による	火災予防運動等	84回	春季、秋季の火災予防運動期間中、各署所ごとに随時巡回広報
	異常気象による火災予防	267回	火災警報・乾燥注意報等の発令時に随時
その他	防火作品募集	9回	管内各小・中学校の児童・生徒より防火ポスター募集
	消防広場開催	8回	各市町村の産業祭、農業祭、町民まつり等に共催

平成30年火災概況

[火災件数]

火災件数は、72件で、前年（56件）に比べ16件の増加となりました。また、出火率（人口1万人当たりの出火件数）は、3.2件/万人となっています。

[火災種別]

火災種別は、建物火災が31件（43%）、その他の火災が29件（40%）と大半を占めています。次いで、林野火災7件（10%）、車両火災5件（7%）、となっています。

[出火原因]

出火原因の多い順に見ると、その他、不明を除き、火入れ10件（14%）、たき火6件（8%）、マッチ・ライター5件（7%）、放火及び放火の疑い、こんろが各3件（4%）、たばこ、焼却炉、ストーブ、電気機器・電気装置が各2件（3%）、電灯・電話等の配線、火遊びが各1件（1%）となっています。

[損害額]

火災による損害額は165,222千円で、前年（51,422千円）に比べ113,800千円の増加となりました。また、火災1件当たりの損害額は約2,295千円、1日では約453千円となっています。

[死傷者]

火災による死者は3名で、前年（死者なし）に比べ3名の増加となりました。また、負傷者は9名で、前年（10名）に比べ1名の減少となりました。

市町村別火災発生状況

平成30年

市町村名		合	美	可	坂	富	川	七	八	白	東	御
区 分		計	濃	児	祝	加	辺	宗	百	川	白	嵩
		市	加	市	町	町	町	町	津	町	川	町
		茂	茂	茂	茂	茂	茂	茂	茂	茂	茂	茂
		市	市	市	市	市	市	市	市	市	市	市
火災件数 (件)	合計	72	21	18	3	3	5	2	6	5	4	5
	建物	31	7	10	2	2	3		3		1	3
	林野	7	1	1				1	1	1	2	
	車両	5		1	1		1			1		1
	その他	29	13	6		1	1	1	2	3	1	1
焼損棟数 (棟)	全焼	27	3	2	1	2	4		2		1	12
	半焼	6		2			2		2			
	部分焼	13	3	2	1	1	5					1
	ぼや	17	6	7	1	1	1					1
り災	人員(人)	63	5	33	5	3	5		5		2	5
	世帯	27	3	11	2	3	2		3		1	2
焼損面積	建物床面積(m ²)	2,131	170	273	68	137	843		216		195	229
	建物表面積(m ²)	321	32	31	1	8	237		7			5
	林野(a)	27	1	5					7	3	8	3
死(傷者)	死者	3		1		1						1
	負傷者	9	2	3			1				1	2
損害額 (千円)	合計	165,222	3,265	8,773	3,286	5,300	107,739	0	24,444	118	9,986	2,311
	建物	158,796	3,045	4,724	3,066	5,294	107,118		24,420		9,986	1,143
	林野	0										
	車両	2,344	200	70	220		586			118		1,150
	その他	4,082	20	3,979		6	35		24			18

月別火災発生状況

平成30年

区 分		月 別												
		合 計	一 月	二 月	三 月	四 月	五 月	六 月	七 月	八 月	九 月	十 月	十 一 月	十 二 月
火災件数 (件)	合 計	72	4	8	11	6	6	8	4	11	3	2	3	6
	建 物	31	1	2	4	1	6	3	3	4	2		1	4
	林 野	7		1	2	1		1	1				1	
	車 両	5	1			1		1		1	1			
	そ の 他	29	2	5	5	3		3		6		2	1	2
焼損棟数 (棟)	全 焼	27		1	2	1	3	2	5	10	2		1	
	半 焼	6		1	1	1			2	1				
	部 分 焼	13		1	1		1	1	4		2		1	2
	ぼ や	17	1	1	2		3	3	1	2				4
り 災	人 員 (人)	63	6	3	5	3	16	10	5	2	5			8
	世 帯	27	1	3	4	2	5	3	2	1	2			4
焼 損 面 積	建物床面積(m ²)	2,131		43	330	187	254	80	527	156	121		424	9
	建物表面積(m ²)	321		15	21		2	6	23	7	32		214	1
	林野(a)	27		2	10	8		1	1				5	
死(傷人)	死 者	3			1									2
	負 傷 者	9			1			2					1	5
損 害 額 (千円)	合 計	165,222	73	5,492	15,335	22,344	4,037	1,789	36,198	2,081	5,071	0	72,605	197
	建 物	158,796	3	1,513	15,335	22,226	4,031	639	36,048	1,799	4,571		72,434	197
	林 野	0												
	車 両	2,344	70			118		1,150	120	220	500		166	
	そ の 他	4,082		3,979				6	30	62			5	

最長無火災期間及び最多出場回数

最長無火災期間	平成29年	25日間 (4月4日～4月28日)	平成30年	45日間 (9月11日～10月25日)
最多出場回数		1日3回 (3月18日)		1日3回 (3月31日)

時間別火災発生件数

平成30年

火災種別 時 間	合 計	建 物	林 野	車 両	そ の 他
0:00 ~ 1:59	0				
2:00 ~ 3:59	3	2			1
4:00 ~ 5:59	2	2			
6:00 ~ 7:59	2	1			1
8:00 ~ 9:59	3	2			1
10:00 ~11:59	20	7	2	3	8
12:00 ~13:59	8	5		1	2
14:00 ~15:59	15	1	4		10
16:00 ~17:59	12	6	1	1	4
18:00 ~19:59	2				2
20:00 ~21:59	3	3			
22:00 ~23:59	2	2			
不 明	0				
合 計	72	31	7	5	29

四半期別火災発生状況

年 別 期 別	平成29年				平成30年			
	件 数 (件)	割 合 (%)	損害額 (千円)	割 合 (%)	件 数 (件)	割 合 (%)	損害額 (千円)	割 合 (%)
1期(1~3月)	21	37.5	31,098	60.5	23	31.9	20,900	12.6
2期(4~6月)	14	25.0	9,289	18.1	20	27.8	28,170	17.1
3期(7~9月)	10	17.9	3,417	6.6	18	25.0	43,350	26.2
4期(10~12月)	11	19.6	7,618	14.8	11	15.3	72,802	44.1
合 計	56	100.0	51,422	100.0	72	100.0	165,222	100.0

天候別火災発生件数

平成30年

天候 \ 月	合 計	一 月	二 月	三 月	四 月	五 月	六 月	七 月	八 月	九 月	十 月	十一 月	十二 月
晴	57	4	8	10	4	5	6	3	10		1	2	4
曇	7						2	1		1	1	1	1
雨	8			1	2	1			1	2			1
雪	0												
霧	0												
不 明	0												
合 計	72	4	8	11	6	6	8	4	11	3	2	3	6

風向別火災発生件数

平成30年

風向 \ 種別	合 計	北	北北東	北東	東北東	東	東南東	南東	南南東	南	南南西	南西	西南西	西	西北西	北西	北北西	無 風	不 明
合 計	72	2		1		3	1		2	8	7	8	9	7	5	6	7	6	
建 物	31					3	1		2	2	2	5	4	4	4	1	2	1	
林 野	7									1	3	1				1	1		
車 両	5	1		1								1					1	1	
そ の 他	29	1								5	2	1	5	3	1	4	3	4	

火災の覚知方法

覚知別 \ 年 区 分	平成29年					平成30年				
	合 計	建 物	林 野	車 両	そ の 他	合 計	建 物	林 野	車 両	そ の 他
合 計	56	26	6	2	22	72	31	7	5	29
火災報知専用電話(加入)	20	7	4	1	8	28	15	3		10
火災報知専用電話(携帯)	25	13	2		10	37	12	4	5	16
加 入 電 話	2	1			1	3				3
駆 込 み 通 報	2	1		1		1	1			
事 後 聞 知	7	4			3	2	2			
そ の 他	0					1	1			

原因別火災発生件数

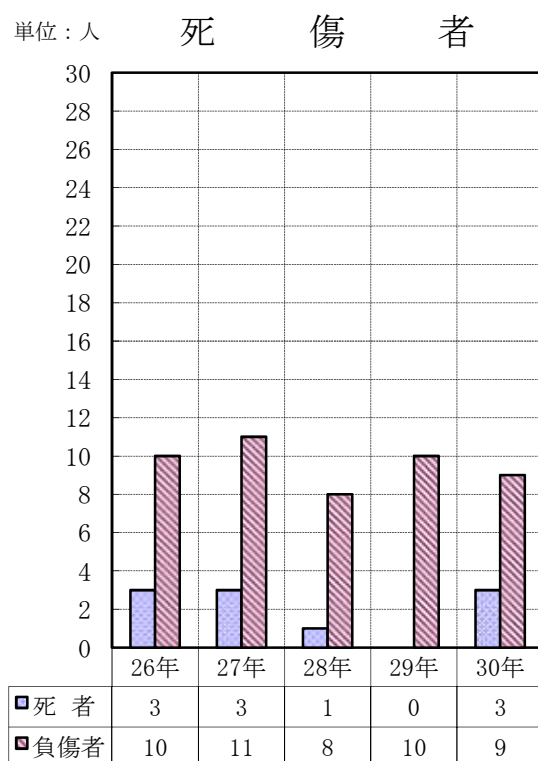
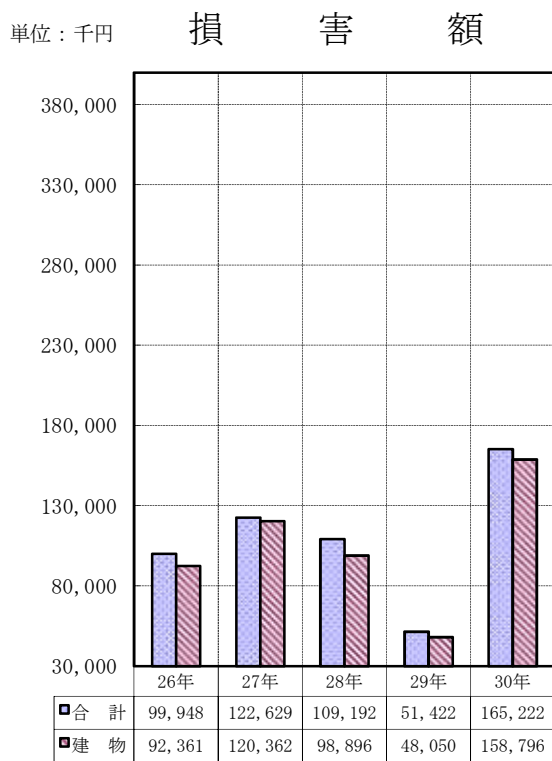
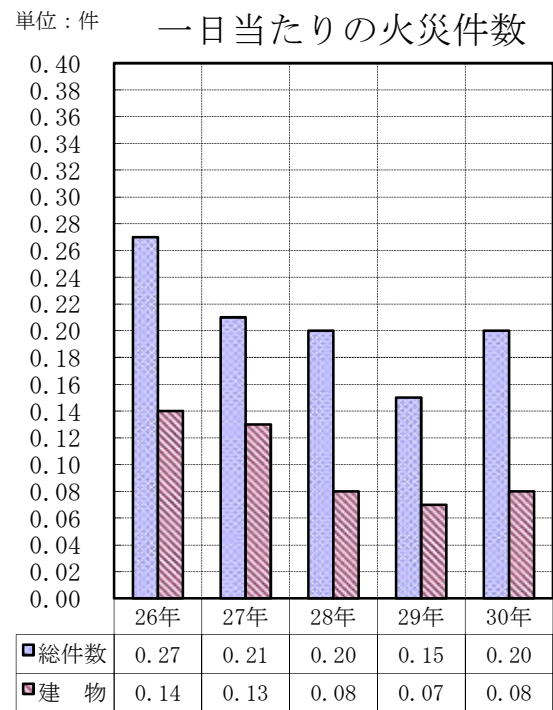
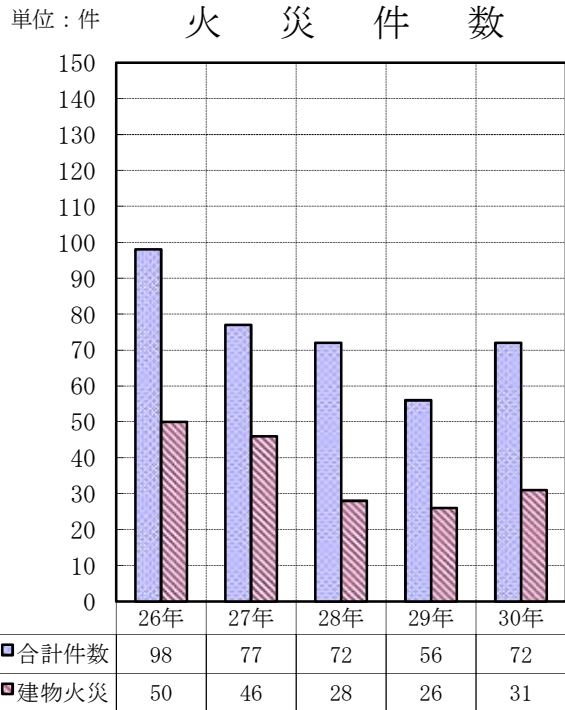
平成30年

原因 月別	合計	たばこ	こぼろ	焼却炉	ストーブ	煙突・煙道	電灯・電話等の配線	火遊び	マッチ・ライター	たき火	火入れ	放火	放火の疑い	かまど・風呂かまど	炉・ボイラー	電気機器・電気装置	溶接機・切断機	取灰	その他	不明
	合計	72	2	3	2	2	0	1	1	5	6	10	1	2	0	0	2	0	0	15
1月	4	1			1														1	1
2月	8									2	1								3	2
3月	11			1	1				2		2					1				4
4月	6			1							1								1	3
5月	6		1					1			1								1	2
6月	8		1						1	1	2	1							1	1
7月	4									1									1	2
8月	11	1					1				2		1			1			3	2
9月	3																		2	1
10月	2								1	1										
11月	3									1	1								1	
12月	6		1						1				1						1	2
合計	72	2	3	2	2	0	1	1	5	6	10	1	2	0	0	2	0	0	15	20
美濃加茂市	21	2	1				1		1	4	1		1			1			6	3
可児市	18		2		1			1	1	1	2								1	9
坂祝町	3															1			1	1
富加町	3										1								1	1
川辺町	5									1									2	2
七宗町	2								1		1									
八百津町	6			1							2		1							2
白川町	5			1					1		1								1	1
東白川村	4				1						1								2	
御嵩町	5								1		1	1							1	1
合計	72	2	3	2	2	0	1	1	5	6	10	1	2	0	0	2	0	0	15	20
建物	31		3		2		1	1	1	1	2		2			1			5	12
林野	7								1	1	4								1	
車両	5											1				1			2	1
その他	29	2		2					3	4	4								7	7

過去5年間の火災推移

区分	火災件数 (件)				焼損棟数 (棟)			り災		焼損面積			死傷者 (人)		損害見積額 (千円)						
	合計	建物	林野	車両その他	全焼	半焼	部分焼	人員	世帯	建物面積 (㎡)	建床面積 (㎡)	建表面積 (㎡)	林野 (a)	死者	負傷者	合計	建物	林野	車両	その他	
可茂消防事務組合																					
平成26年	98	50	7	11	30	19	3	16	30	74	27	2,261	92	44	3	10	99,948	92,361	0	6,921	666
平成27年	77	46	1	3	27	14	1	17	24	50	25	1,646	124	0	3	11	122,629	120,362	0	1,225	1,042
平成28年	72	28	3	9	32	15	2	8	20	58	20	1,312	55	10	1	8	109,192	98,896	0	5,219	5,077
平成29年	56	26	6	2	22	16	3	16	22	75	30	1,044	163	10	0	10	51,422	48,050	0	1,930	1,442
平成30年	72	31	7	5	29	27	6	13	17	63	27	2,131	321	27	3	9	165,222	158,796	0	2,344	4,082
岐阜県 (概数)																					
平成30年	724	335	33	56	300	547	(棟)	263	世帯	20,976	2,053	174	24	94	1,418,032						
全国 (概数)																					
平成30年	37,830	20,703	1,365	3,653	12,109	29,871	(棟)	179,666	世帯	1,035,896	120,754	60,514	1,422	6,022	73,347,268						

グラフで見る過去5年間の火災推移



過去5年間のおもな火災

発 年	生 月	出 日	火 時	火 間	火 種	災 別	発 生 場 所	出 火 原 因	焼 損 面 積	死 傷 者 (人)	損 害 額 (千円)
26	1	17			不明	山林	可児市塩	たき火	4 a	死1	
	1	19	15:00		建物		加茂郡坂祝町深萱	不明	536 m ²		12,277
	3	4	3:00		建物		可児市鳩吹台	電気ストーブ	148 m ²		19,012
	3	14	11:50		建物		可児市羽生ヶ丘	不明	89 m ²	死1	17,090
	9	23	2:00		建物		加茂郡坂祝町酒倉	不明	472 m ²		24,500
	12	27	16:40		その他		可児市川合	枯れ草焼き	301 m ²	死1	
27	7	23	0:15		建物		加茂郡川辺町上川辺	不明		死1	7,255
	8	4	22:25		建物		可児市下恵土	ロウソク	2 m ²	死1	24
	10	4	9:00		その他		美濃加茂市山之上町	枯れ草焼き		死1	
	10	27	13:10		建物		美濃加茂市加茂野町加茂野	工業用乾燥機			64,359
28	2	10	17:27		建物		可児郡御嵩町中	石油ストーブ	482 m ²	傷2	62,615
	4	6	23:10		車両		可児市瀬田	放火		死1	80
	12	13	14:25		建物		加茂郡川辺町鹿塩	温風ヒーター	506 m ²		21,784
29	3	24	9:00		建物		可児郡御嵩町中	ロウソク	154 m ²		17,370
30	3	1	2:00		建物		富加町羽生	不明	135 m ²	死1	5,626
	4	15	16:30		建物		八百津町八百津	不明	187 m ²		22,226
	7	10	4:00		建物		川辺町石神	不明	405 m ²		34,712
	12	6	17:20		その他		御嵩町伏見	放火		死1	
	12	8	5:00		建物		可児市羽崎	不明	1 m ²	死1	56

※損害額10,000千円以上、焼損面積200アール以上、死者1名以上、負傷者3名以上の火災

平成 30 年救急概況

[出場件数]

平成 30 年の救急出場件数は 8,852 件で、前年(8,283 件)に比べ 569 件の増加となりました。

救急車の出場については、1 日当たり約 24 回出場し、管内住民約 26 人に 1 人の割合で利用したことになります。

[救急種別]

事故種別では急病が 5,633 件で、全体の 64% を占めています。次いで、一般負傷 1,260 件、交通事故 805 件となっています。

他の種別については、労働災害 138 件、運動競技 92 件、自損行為 92 件、火災 34 件、加害 25 件、水難事故 13 件、自然災害 2 件、その他 758 件となっています。

平成 30 年救助概況

[出場件数]

平成 30 年の救助出場件数は 79 件で、前年(72 件)に比べて 7 件の増加となりました。

[事故種別]

事故種別では交通事故が 39 件で、全体の 49% を占めています。次いで、その他の事故 28 件、水難事故 6 件、火災 4 件、建物等による事故 2 件となっています。

市町村別救急出場等の状況

平成30年

区分	市町村名	合	美	可	坂	富	川	七	八	白	東	御	管
	計	濃	児	祝	加	辺	宗	百	川	白	嵩	外	
	計	加	市	町	町	町	町	津	町	川	町	外	
出場件数	8,852	2,271	3,672	304	261	439	238	452	425	84	691	15	
傷病者搬送件数	8,418	2,159	3,498	289	252	419	230	418	403	78	663	9	
不搬送件数	428	112	170	15	9	20	8	32	22	6	28	6	
医師資器材等搬送	6		4					2					
搬送人員	8,518	2,179	3,541	297	252	423	235	424	407	78	673	9	
出 場 件 数	火災	34	6	12	2	2	2	1	3	1	1	4	
	自然災害	2		2									
	水難事故	13	2	4		1				5	1		
	交通事故	805	212	348	42	23	36	25	35	26	6	44	
	労働災害	138	33	43	4	7	12	2	15	7	1	12	
	運動競技	92	20	50	2	1	2	1	6	4		6	
	一般負傷	1,260	265	539	44	37	55	34	80	59	14	132	
	加害	25	8	11			1			1		4	
	自損行為	92	29	34	2		3	3	11	5		5	
	急病	5,633	1,377	2,340	200	188	309	157	280	271	55	453	
その他	758	319	289	8	2	19	15	22	46	6	31		

覚知別救急出場状況

平成30年

覚知別	月別	合	一	二	三	四	五	六	七	八	九	十	十一	十二
	計	月	月	月	月	月	月	月	月	月	月	月	月	月
合計	8,852	877	701	705	649	639	635	898	843	701	736	678	790	
119(専用電話)	2,937	295	247	234	203	218	193	273	273	245	239	258	259	
119(携帯電話)	3,423	314	249	245	266	218	262	387	344	278	301	247	312	
一般加入電話	2,306	257	197	205	166	182	167	218	204	162	181	167	200	
駆込み通報	107	7	3	11	9	11	11	11	16	8	8	2	10	
その他	79	4	5	10	5	10	2	9	6	8	7	4	9	

月別救急出場等の状況

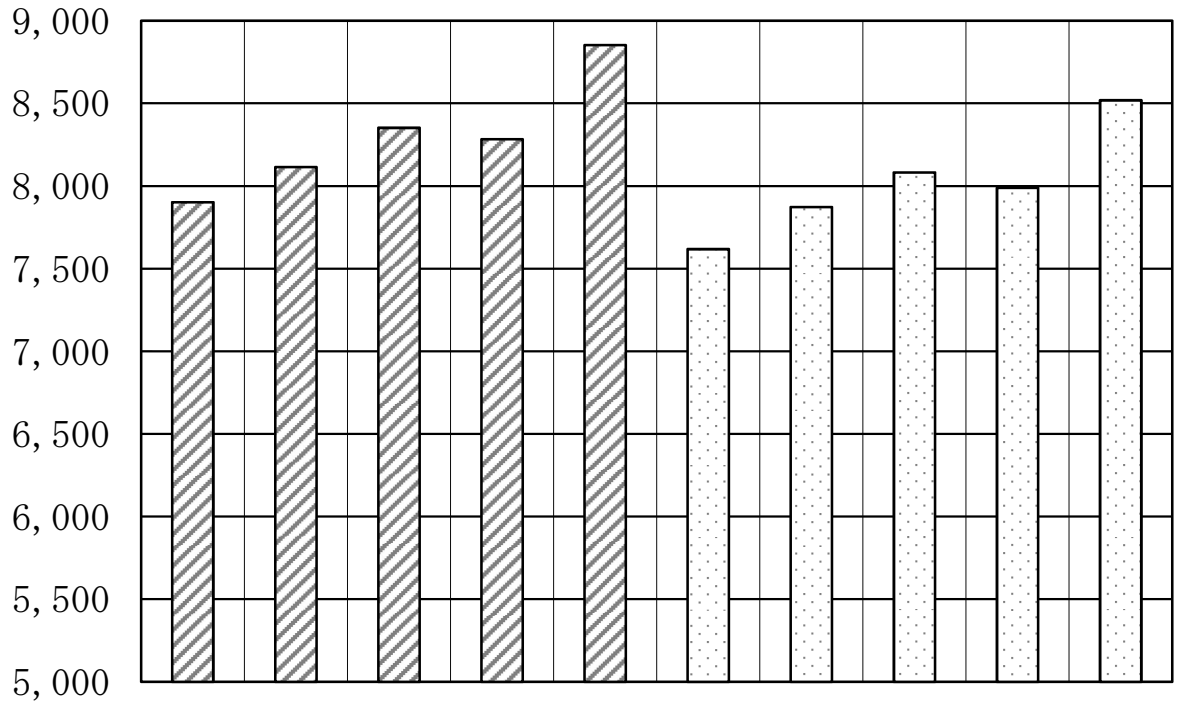
平成30年

区 分		月	合	一	二	三	四	五	六	七	八	九	十	十一	十二
		計	月	月	月	月	月	月	月	月	月	月	月	月	月
救急 出 場 件 数	合 計	8,852	877	701	705	649	639	635	898	843	701	736	678	790	
	火 災	34		2	5	1	5	1	2	5	3	1	2	7	
	自然災害	2									2				
	水難事故	13	2		2				1		6	1	1		
	交通事故	805	73	47	57	59	72	72	82	56	75	74	54	84	
	労働災害	138	14	11	6	8	7	8	22	21	14	7	10	10	
	運動競技	92	2	1	8	2	2	11	22	20	2	19	2	1	
	一般負傷	1,260	114	101	108	95	88	85	103	108	114	118	115	111	
	加 害	25	1		1		3	1	4	5	2	1	4	3	
	自損行為	92	5	3	6	13	6	11	5	7	6	11	7	12	
	急 病	5,633	586	458	448	409	403	392	602	556	424	441	419	495	
	そ の 他	758	80	78	64	62	53	53	56	59	58	63	65	67	
搬 送 人 員	合 計	8,518	856	668	682	626	611	618	865	806	677	704	658	747	
	死 亡	男	49	6	2	8	1	4	2	4	4	4	2	6	6
		女	39	6	5	2	3	3	3	2	1	2	4	4	4
	重 篤	男	81	10	10	8	9	4	2	6	7	6	6	4	9
		女	39	2	5	4	3	6	2	1		2	5	2	7
	重 症	男	586	62	65	50	53	38	45	43	44	49	45	44	48
		女	525	56	32	41	33	42	40	45	49	38	53	46	50
	中 等 症	男	2,017	213	166	154	151	138	138	202	202	163	150	163	177
		女	1,920	169	146	154	141	135	138	218	185	161	145	159	169
	軽 症	男	1,708	176	133	141	124	133	144	172	174	123	140	105	143
		女	1,554	156	104	120	108	108	104	172	140	129	154	125	134
	そ の 他	男	0												
		女	0												
	計	男	4,441	467	376	361	338	317	331	427	431	345	343	322	383
女		4,077	389	292	321	288	294	287	438	375	332	361	336	364	

過去5年間の救急推移

救急出場件数 (件)

搬送人員 (人)



	救急出場件数					搬送人員					
	26年	27年	28年	29年	30年	26年	27年	28年	29年	30年	
合計	7,902	8,114	8,352	8,283	8,852	7,618	7,873	8,082	7,988	8,518	
事故種別	火災	24	45	31	31	34	8	12	7	9	10
	自然災害					2					2
	水難事故	9	14	2	4	13	4	10	1	2	7
	交通事故	957	1,038	874	889	805	1,000	1,108	895	910	826
	労働災害	109	88	104	117	138	108	87	104	116	137
	運動競技	59	60	69	57	92	59	60	69	56	91
	一般負傷	1,071	1,106	1,116	1,129	1,260	1,044	1,084	1,100	1,108	1,233
	加害	25	21	21	29	25	22	20	19	27	25
	自損行為	86	90	82	72	92	54	60	61	47	60
	急病	4,893	4,863	5,263	5,232	5,633	4,670	4,667	5,048	5,006	5,387
	その他	669	789	790	723	758	649	765	778	707	740
1日平均	22	22	23	23	24	21	22	22	22	23	
1ヶ月平均	659	676	696	690	738	635	656	673	666	710	
管内人口に対する割合	29人に1件	28人に1件	28人に1件	28人に1件	26人に1件	30人に1人	29人に1人	28人に1人	28人に1人	27人に1人	

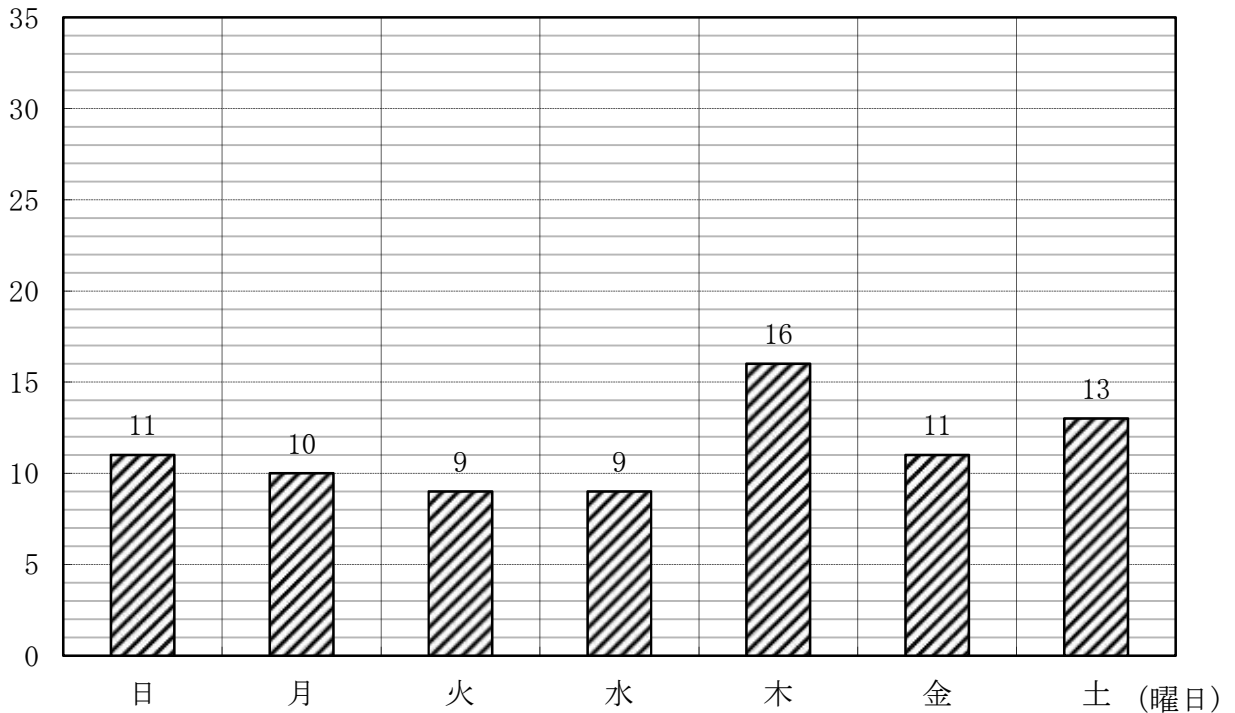
市町村別救助出場状況

平成30年

事故種別 市町村名	火 災	交通事故	水難事故	自然災害	機械に よる事故	建物等 よる事故	ガス及び 酸欠事故	破裂事故	その他	合 計
	美濃加茂市	1	8							1
可 児 市	1	18	3			1			13	36
坂 祝 町		2				1				3
富 加 町	1	1	1							3
川 辺 町	1								3	4
七 宗 町		2							2	4
八 百 津 町		4	1						9	14
白 川 町		3								3
東 白 川 村			1							1
御 嵩 町		1								1
管 外										0
合 計	4	39	6	0	0	2	0	0	28	79

曜日別救助出場件数

(件)



事故種別救助活動状況

平成30年

事故種別 区分	火 災	交通事故	水難事故	自然災害	機械に よる事故	建物等 による事故	ガス及び 酸欠事故	破裂事故	その他	合 計
出場件数	4	39	6	0	0	2	0	0	28	79
活動件数	4	24	4	0	0	2	0	0	20	54
救助人員	2	35	4	0	0	2	0	0	17	60

月別救助出場状況

平成30年

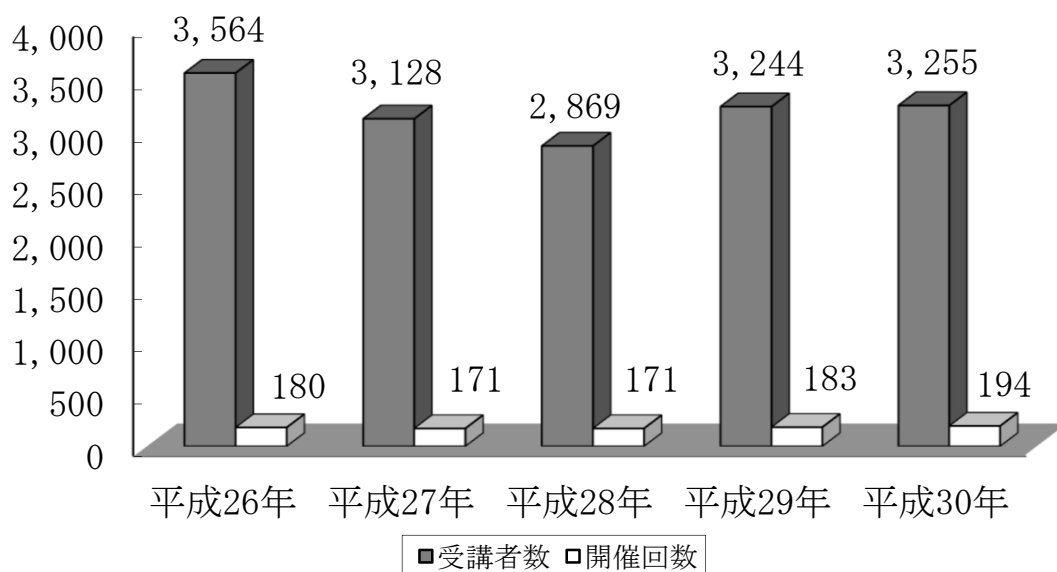
事故種別 区分	火 災	交通事故	水難事故	自然災害	機械に よる事故	建物等 による事故	ガス及び 酸欠事故	破裂事故	その他	合 計
1 月		7	3						4	14
2 月		3							2	5
3 月	1	4							1	6
4 月		3							2	5
5 月	1	2							1	4
6 月		2							2	4
7 月		5				1				6
8 月		3	1			1			5	10
9 月		4	1						2	7
10月		3	1						6	10
11月	1	2							2	5
12月	1	1							1	3
合 計	4	39	6	0	0	2	0	0	28	79

普通救命講習受講状況

平成30年

		1月	2月	3月	4月	5月	6月	7月	8月	9月	10月	11月	12月	合計
平成26年	受講者合計	29	158	107	90	426	797	573	162	439	259	384	140	3,564
	開催回数	2	7	5	4	18	39	23	10	24	18	22	8	180
平成27年	受講者合計	92	85	167	234	237	569	494	155	274	367	319	135	3,128
	開催回数	6	5	10	11	12	29	29	8	13	24	17	7	171
平成28年	受講者合計	60	100	115	201	467	388	434	223	214	179	337	151	2,869
	開催回数	5	8	12	11	19	19	25	13	13	15	23	8	171
平成29年	受講者合計	41	188	114	148	543	490	687	111	285	144	386	107	3,244
	開催回数	3	12	7	9	23	28	35	6	15	17	20	8	183
平成30年	官公庁	19	81	119		70	20	51	105		18	78	14	575
	消防団				50		22	58		27		93		250
	自治会	11			13	51	72	28	24		22	24		245
	事業所	42	209	73	69	35	122	89	46	93	53	175	33	1,039
	学校関係		26	50	11	329	50	131	9	41	26	6		679
	各種団体	7	33		53	52	76	73	12	38	47	18	23	432
	一般公募		5									30		35
	受講者合計	79	354	242	196	537	362	430	196	199	166	424	70	3,255
	開催回数	5	20	11	14	24	24	24	12	11	17	27	5	194

過去5年間の普通救命講習状況



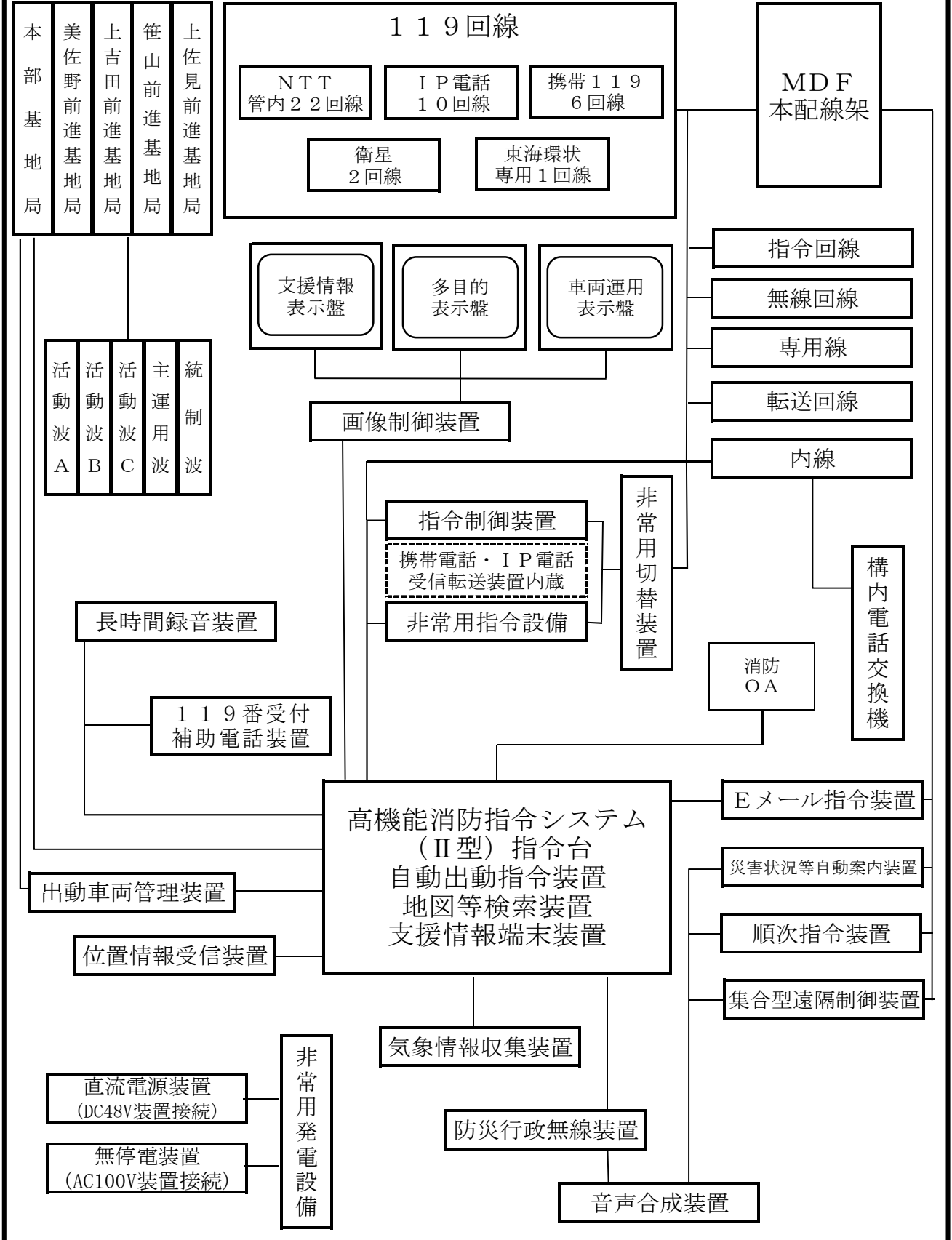
通 信 施 設 状 況

平成31年4月1日現在

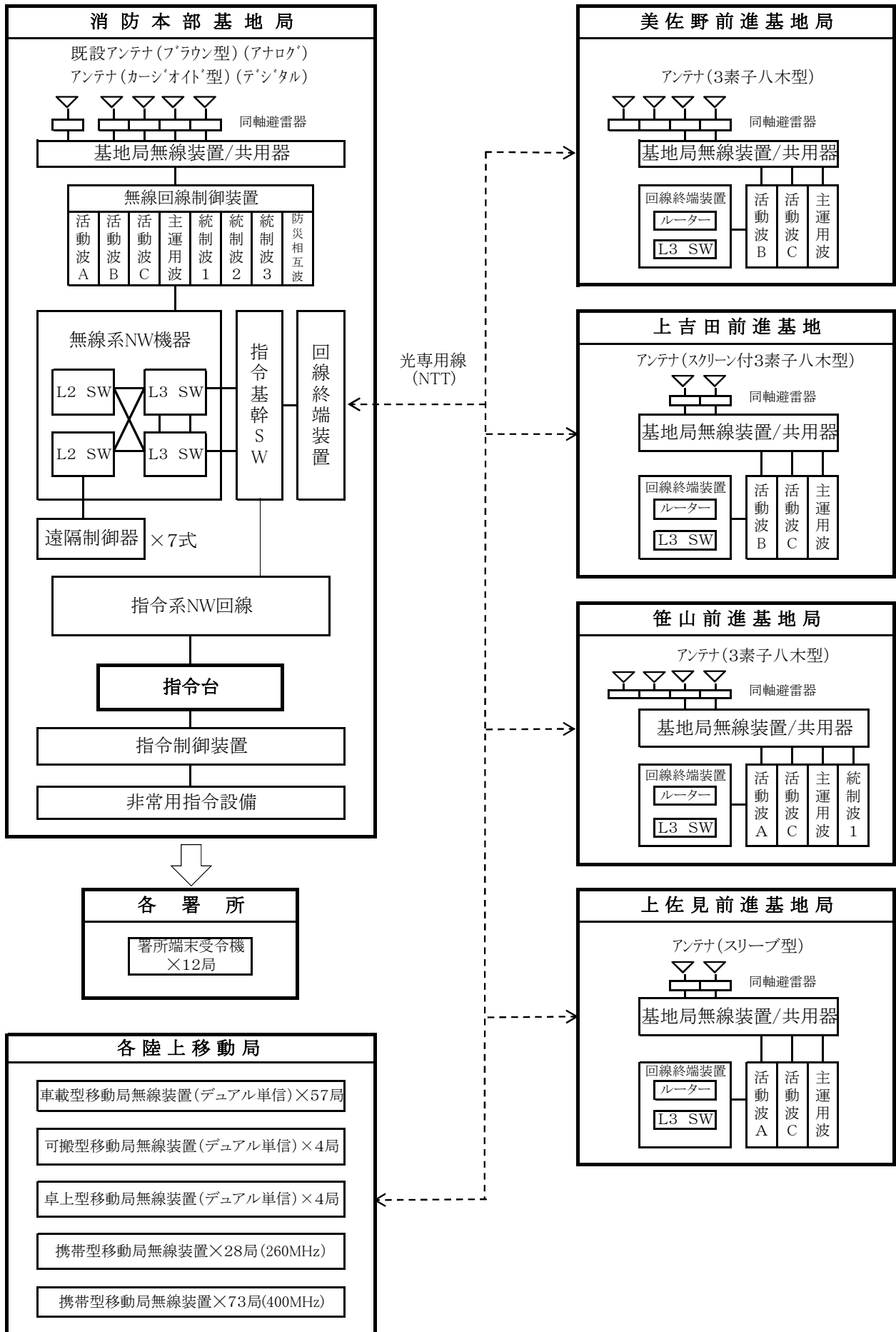
区 分		署所及び基地局											計							
		消防本部	中消防署	中消防署森山分遣所	中消防署富加出張所	中消防署川辺出張所	中消防署八百津出張所	南消防署	南消防署東可児分遣所	南消防署西可児分署	南消防署御嵩分署	東消防署		東消防署東白川分遣所	東消防署七宗出張所	美佐野前進基地局	上吉田前進基地局	笹山前進基地局	上佐見前進基地局	
消 防 緊 急 通 信 指 令 施 設	指 令 装 置	自動出動指定装置	2																2	
		指令台(3) 指揮台(1)	地図等検索装置	4																4
		支援情報端末装置	4																	4
		無線統制台	1																	1
		出動車両運用管理装置	2																	2
		位置情報受信装置	1																	1
		指令制御装置	1																	1
		非常用指令設備	1																	1
		非常用切替装置	6																	6
		システム監視装置	1																	1
		Eメール指令装置	1																	1
		自動・地図データメンテナンス装置	1																	1
		表示盤端末装置	2																	2
		経路探索装置	1																	1
		指令情報送信装置	1																	1
		長時間録音装置	1																	1
		署所端末装置		1	1	1	1	1	1	1	1	1	1	1	1					12
		指令情報出力装置		1	1	1	1	1	1	1	1	1	1	1	1					12
		駆け込み通報装置		1	1	1	1	1	1	1	1	1	1	1	1					12
		気象情報収集装置	1										1							2
	画像制御装置	1																	1	
	多目的情報表示盤	1																	1	
	車両運用表示盤	1																	1	
	支援情報表示盤	1																	1	
	音声合成装置	1																	1	
	順次指令装置	1																	1	
	災害状況等自動案内装置	1																	1	
	非常用発電設備	1												1	1	1	1	1	5	
	直流電源装置	1												1	1	1	1	1	5	
	無停電電源装置	1	1	1	1	1	1	1	1	1	1	1	1						13	
	署所表示盤		1					1											2	
	車両管理	A V M 端末装置	1	12	2	3	3	3	12	2	3	3	5	2	3				54	
		G P S 受信装置		2	1	1	1	1	2	1	1	1	1	1	1				14	
		車外設定端末装置		5	1	1	1	1	5	1	1	1	1	1	1				20	
		署所用無線受令装置		1	1	1	1	1	1	1	1	1	1	1	1				12	

署所及び基地局 区分		消防本部	中消防署	中消防署森山分遣所	中消防署富加出張所	中消防署川辺出張所	中消防署八百津出張所	南消防署	南消防署東可児分遣所	南消防署西可児分署	南消防署御嵩分署	東消防署	東消防署東白川分遣所	東消防署七宗出張所	美佐野前進基地局	上吉田前進基地局	笹山前進基地局	上佐見前進基地局	計	
		基地局	1														1	1	1	1
無線設備	陸上移動局	卓上型（5W）、アナログ（10W）	1	1				1				1							4	
		可搬型（5W）、アナログ（10W）	1	1				1				1							4	
		車載型（5W）、アナログ（10W）	3	12	2	3	3	3	12	2	3	3	6	2	3					57
		携帯型（1W）	2	4	1	2	2	2	4	1	2	2	3	1	2					28
		携帯型400MHz（1W）		15	3	4	4	4	15	3	6	6	6	3	4					73
		M C A 無線	1	1	1	1	1	1	1	1	1	1								10
119	N T T	1 1 9 回線	22																22	
		衛星 1 1 9 回線	2																2	
	I P	1 1 9 回線	10																10	
	携帯電話	1 1 9 回線（3通信事業者）	6																6	
		転送回線	1																1	
		メール 1 1 9（アドレス）	1																1	
		ヘルプネット	2																2	
		ファックス 1 1 9	1																1	
電話		東海環状線専用電話	1																1	
		I P - P B X 電話交換設備	1																1	
		I N S 回線等	7	3	1	1	1	1	3	1	2	2	3	1	1				27	
		N T T - F O M A 回線	1																1	
		携帯電話機	3	6	2	2	2	2	6	2	3	3	3	2	2				38	
		衛星携帯電話	1	1					1				1	1	1				6	
	指令台収容	加入電話回線	1																1	
	順次指令回線	2																2		
	災害状況等自動案内回線	1																1		
	岐阜県救急医療情報センター	1																1		
	市町村同報無線集合型遠隔制御装置	1																1		

指令施設系統図



無線回線系統図



119番受信状況

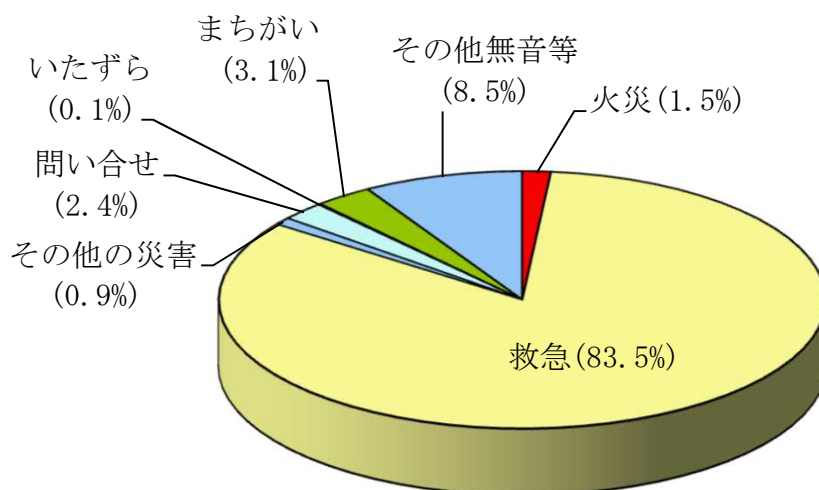
119番には、有線系119番と移動体系（携帯電話等）119番があり、移動体系119番については可茂消防本部管内及び隣接市町村の一部からの通報を受信しています。

119番総受信件数

平成30年

	1月	2月	3月	4月	5月	6月	7月	8月	9月	10月	11月	12月	合計
火災	10	16	15	9	10	17	16	25	13	4	11	6	152
救急	832	675	657	627	580	604	854	807	646	707	668	735	8,392
その他の災害	14	5	3	3	6	6	7	8	17	6	10	8	93
問い合わせ	25	24	10	16	15	17	21	23	22	18	21	24	236
いたずら	6	0	0	1	0	0	0	3	0	2	0	0	12
まちがい	18	24	21	24	34	23	36	17	28	32	27	27	311
その他無音等	71	63	79	68	82	82	68	75	70	67	59	72	856
試験	48	55	98	52	57	45	66	42	71	48	61	66	709
合計	1,024	862	883	800	784	794	1,068	1,000	867	884	857	938	10,761

119番通報種別の割合（ただし試験は除く）



有線系119番（IP電話を含む）受信件数

平成30年

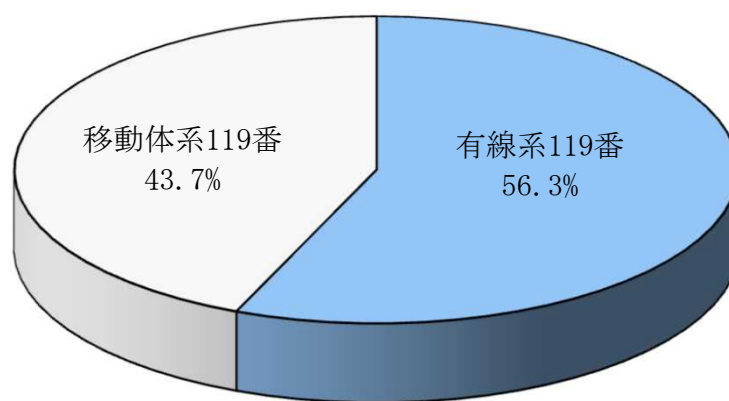
	1月	2月	3月	4月	5月	6月	7月	8月	9月	10月	11月	12月	合計
火災	1	6	9	3	7	4	8	7	0	2	5	3	55
救急	527	427	410	358	370	343	473	458	381	403	410	429	4,989
その他の災害	4	1	1	1	1	1	1	0	8	2	2	2	24
問い合わせ	8	10	5	3	7	7	7	8	15	9	7	11	97
いたずら	4	0	0	0	0	0	0	1	0	2	0	0	7
まちがい	7	7	10	10	11	6	19	7	10	6	12	9	114
その他無音等	37	39	37	23	40	23	25	30	28	39	25	29	375
試験	48	55	94	51	57	44	59	37	71	47	61	66	690
合計	636	545	566	449	493	428	592	548	513	510	522	549	6,351

移動体系119番受信件数（可茂消防分）

平成30年

	1月	2月	3月	4月	5月	6月	7月	8月	9月	10月	11月	12月	合計
火災	9	10	6	6	3	13	8	18	13	2	6	3	97
救急	305	248	247	269	210	261	381	349	265	304	258	306	3,403
その他の災害	10	4	2	2	5	5	6	8	9	4	8	6	69
問い合わせ	17	14	5	13	8	10	14	15	7	9	14	13	139
いたずら	2	0	0	1	0	0	0	2	0	0	0	0	5
まちがい	11	17	11	14	23	17	17	10	18	26	15	18	197
その他無音等	34	24	42	45	42	59	43	45	42	28	34	43	481
試験	0	0	4	1	0	1	7	5	0	1	0	0	19
合計	388	317	317	351	291	366	476	452	354	374	335	389	4,410

有線系119番と移動体系119番の受信割合
(ただし試験は除く)

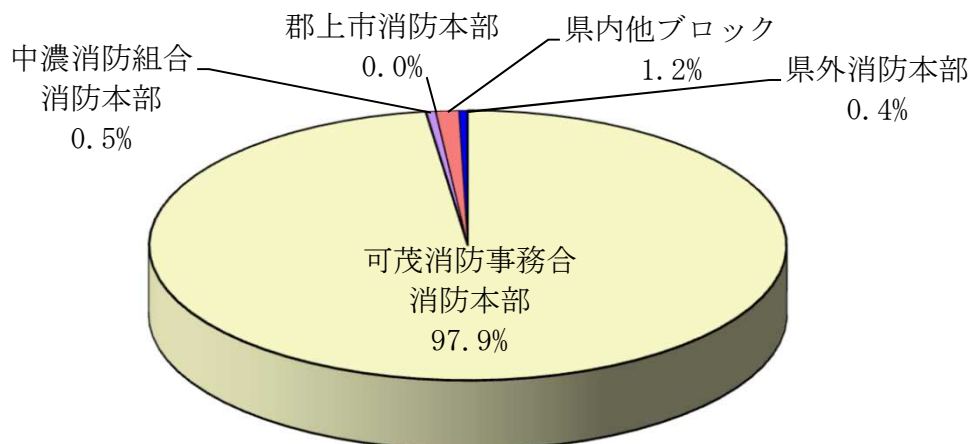


移動体系119番転送・伝達件数

平成30年

可茂消防事務組合	中濃消防組合	郡上市消防本部	県内他ブロック	県外消防本部	合計
4,410	22	1	52	20	4,505

移動体119番（火災・救急・その他の災害）の受信及び転送伝達状況
(可茂消防以外は、転送及び伝達 ただし試験は除く)



救急医療情報システム

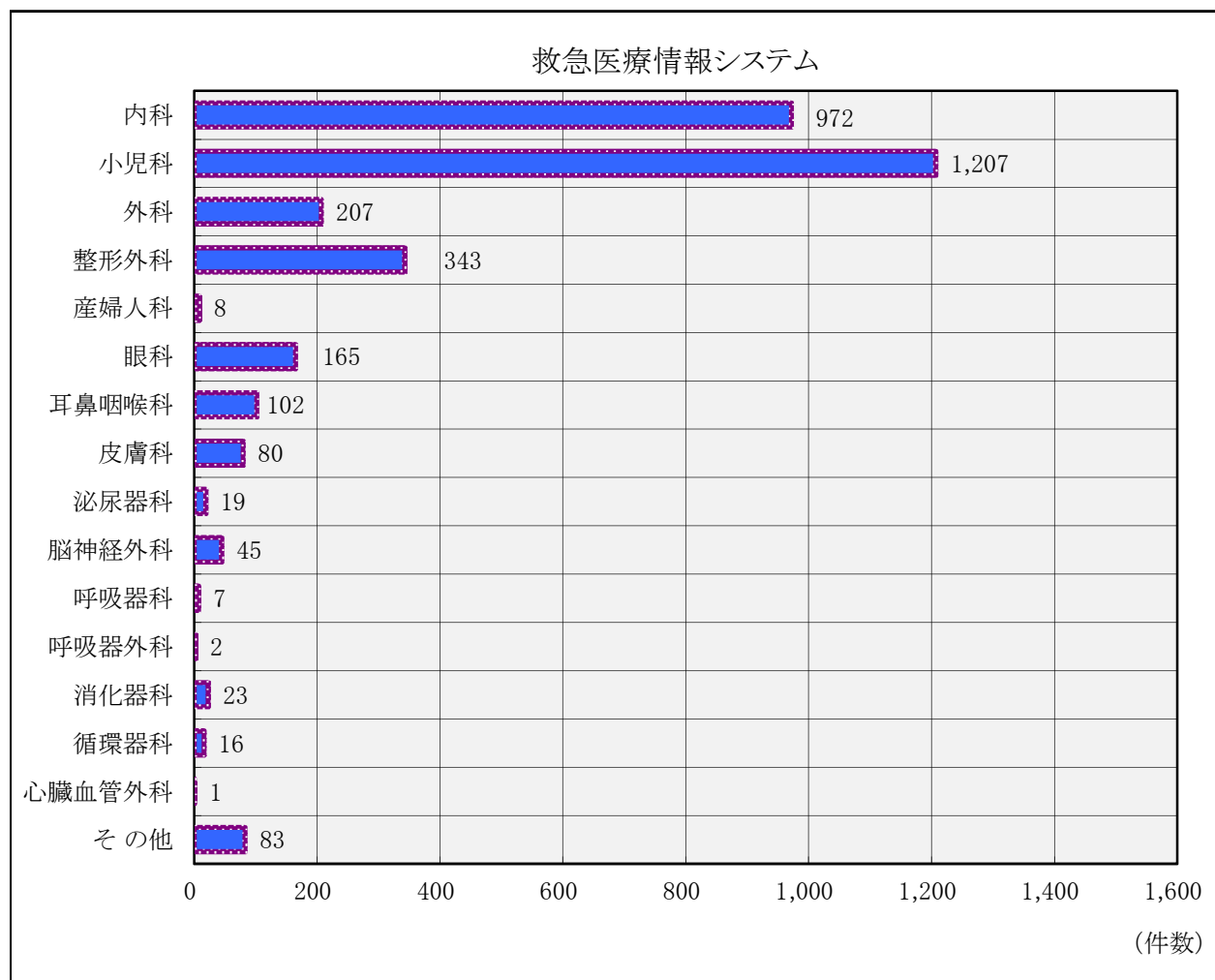
救急医療情報システムにより病院の案内を行っています。

★0574 (25) 3799

案内状況

平成30年

	1月	2月	3月	4月	5月	6月	7月	8月	9月	10月	11月	12月	合計
内科	181	89	64	82	67	45	64	62	60	41	42	175	972
小児科	157	94	83	86	103	73	108	102	69	66	74	192	1,207
外科	13	13	14	20	16	16	17	18	29	9	16	26	207
整形外科	39	22	29	35	35	14	30	31	34	30	18	26	343
産婦人科	0	0	0	0	0	0	1	0	0	1	3	3	8
眼科	18	15	8	16	21	17	14	20	10	10	8	8	165
耳鼻咽喉科	13	11	4	9	11	4	10	13	6	1	6	14	102
皮膚科	6	3	8	4	9	8	12	13	6	4	2	5	80
泌尿器科	0	3	1	5	2	0	0	2	3	1	2	0	19
脳神経外科	5	5	5	8	2	2	2	2	5	3	1	5	45
呼吸器科	2	1	1	0	0	0	0	0	1	1	1	0	7
呼吸器外科	0	0	0	0	0	1	0	0	0	1	0	0	2
消化器科	0	1	1	1	1	0	5	1	5	2	2	4	23
循環器科	6	1	1	1	0	0	1	2	0	2	1	1	16
心臓血管外科	0	0	1	0	0	0	0	0	0	0	0	0	1
その他	11	5	4	15	7	4	5	9	8	4	5	6	83
合計	451	263	224	282	274	184	269	275	236	176	181	465	3,280



災害情報テレホンサービス

災害情報テレホンサービスは全国どこからでも利用できます。
 《ただし、すべてのPHS及びIP電話の一部、ドコモを除くプリペイド式携帯からのご利用は出来ません。》

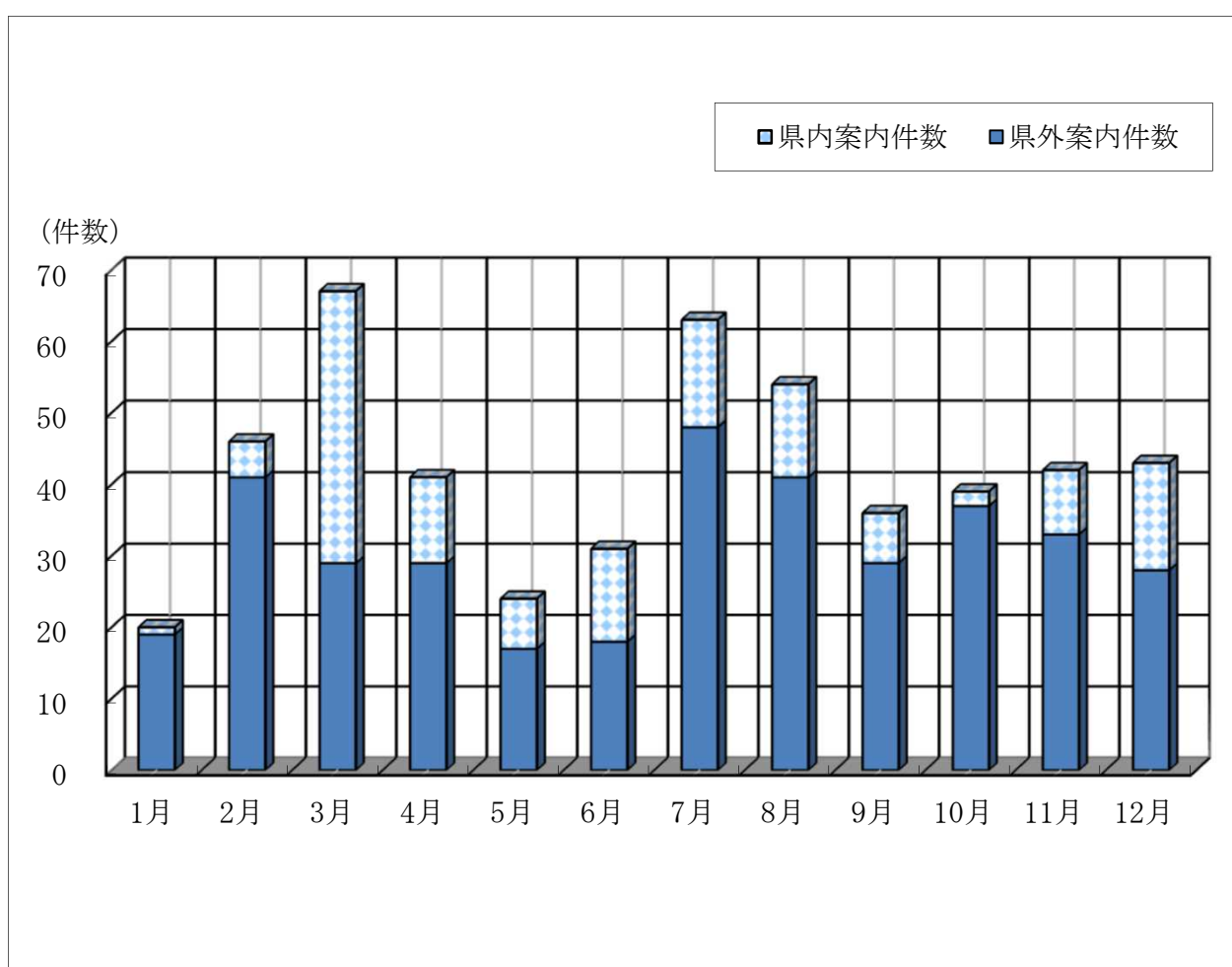
★0180(99)5500

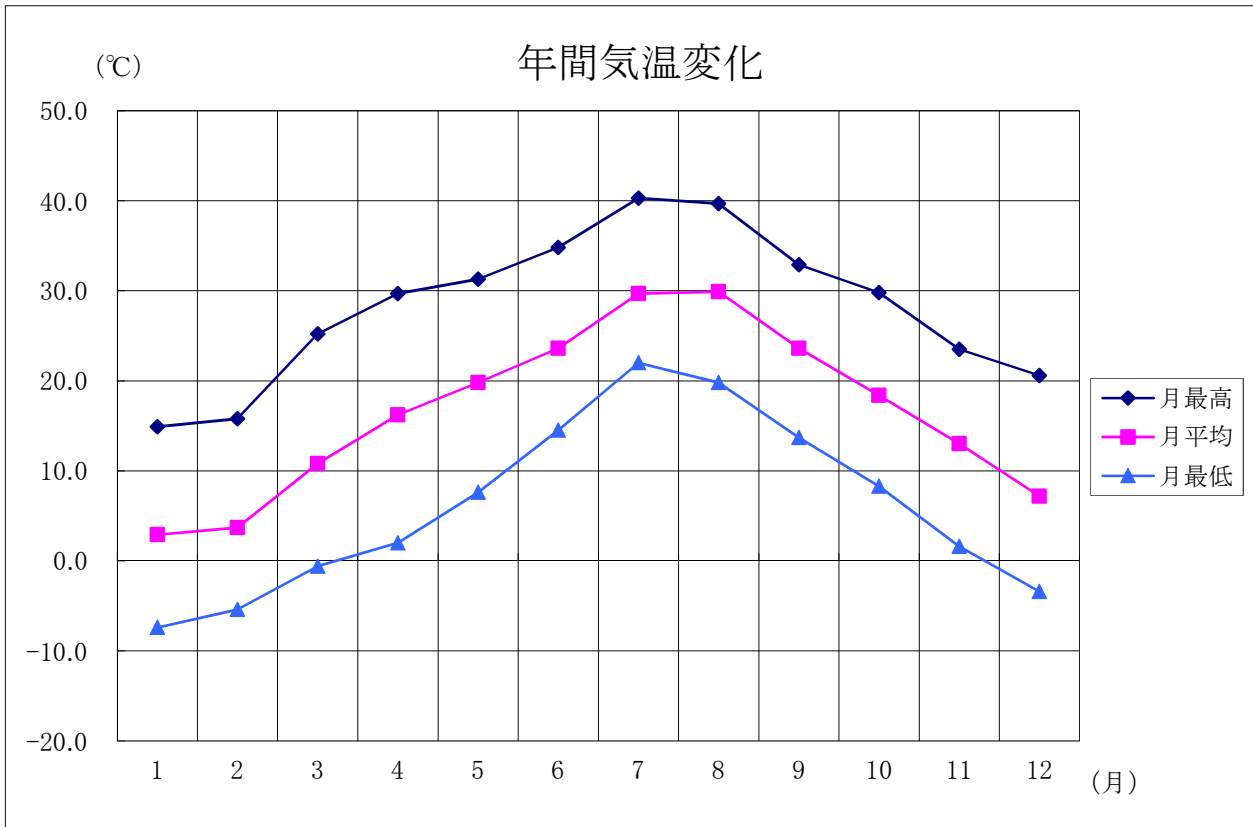
案内状況

平成30年

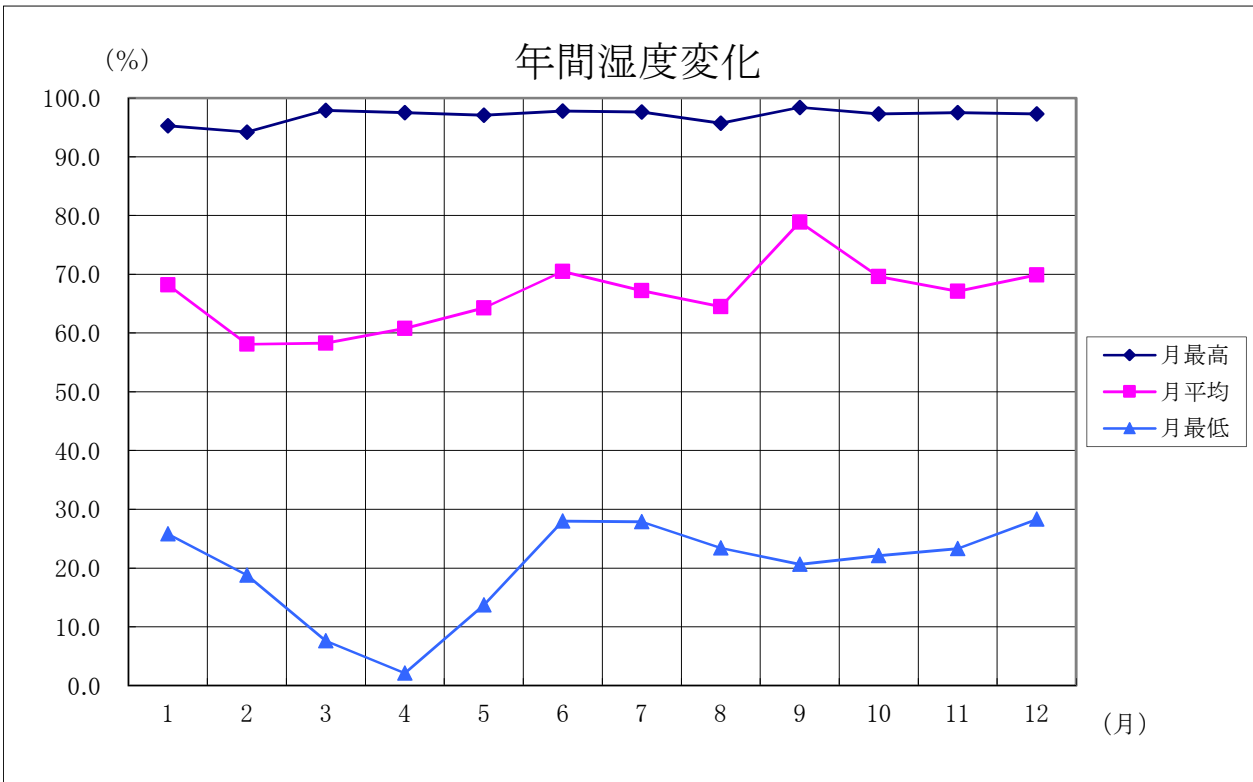
	1月	2月	3月	4月	5月	6月	7月	8月	9月	10月	11月	12月	合計
県内案内件数	1	5	38	12	7	13	15	13	7	2	9	15	137
県外案内件数	19	41	29	29	17	18	48	41	29	37	33	28	369
合計	20	46	67	41	24	31	63	54	36	39	42	43	506

携帯電話案内	324	586	708	660	650	490	740	546	560	483	642	814	7,203
総合計	344	632	775	701	674	521	803	600	596	522	684	857	7,709

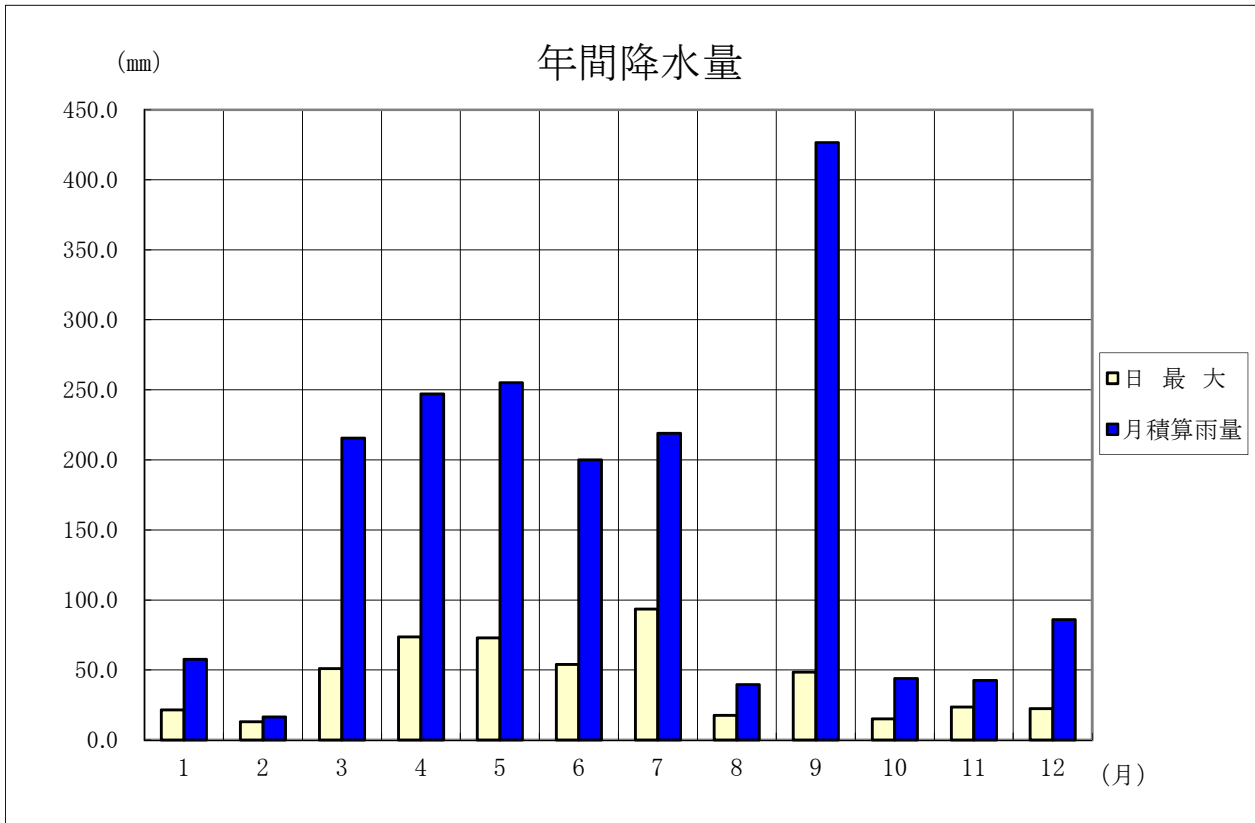




月	1	2	3	4	5	6	7	8	9	10	11	12
月最高	14.9	15.8	25.2	29.7	31.3	34.8	40.3	39.7	32.9	29.8	23.5	20.6
月平均	2.9	3.7	10.8	16.2	19.8	23.6	29.7	29.9	23.6	18.4	13.0	7.2
月最低	-7.4	-5.4	-0.6	2.0	7.6	14.5	22.0	19.8	13.7	8.3	1.6	-3.4



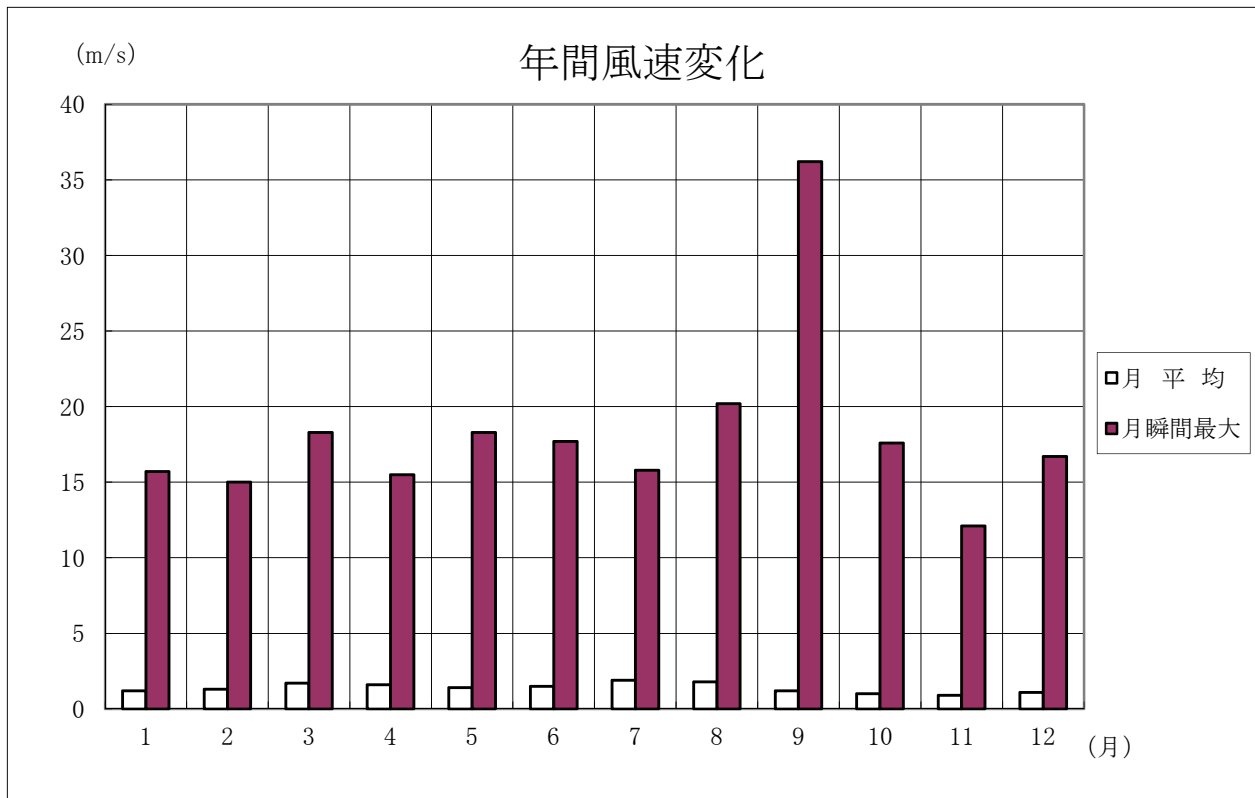
月	1	2	3	4	5	6	7	8	9	10	11	12
月最高	95.3	94.2	97.9	97.5	97.1	97.8	97.6	95.7	98.4	97.3	97.5	97.3
月平均	68.2	58.1	58.3	60.8	64.3	70.5	67.2	64.5	78.9	69.6	67.1	69.9
月最低	25.8	18.8	7.6	2.1	13.7	28.0	27.9	23.4	20.6	22.1	23.3	28.3



平成30年 (mm)

月	1	2	3	4	5	6	7	8	9	10	11	12
日最大	21.5	13.0	51.0	73.5	73.0	54.0	93.5	17.5	48.5	15.0	23.5	22.5
月積算雨量	57.5	16.5	215.5	247.0	255.0	200.0	219.0	39.5	426.5	44.0	42.5	86.0

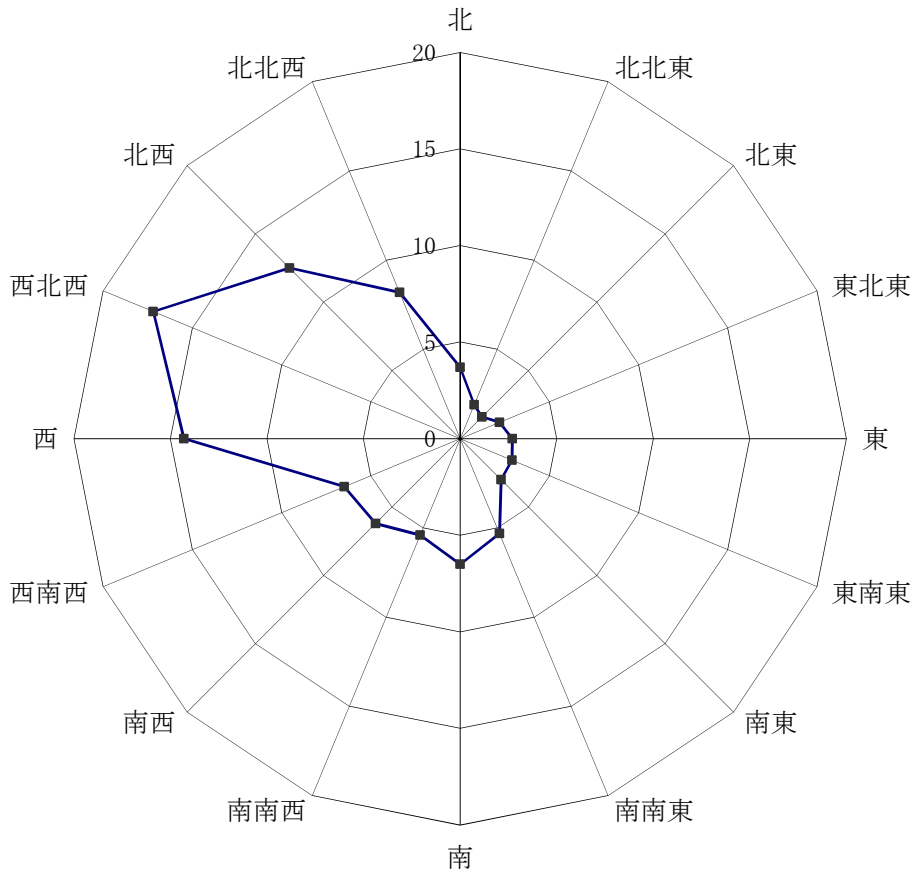
総雨量 1,849 mm



平成30年 (m/s)

月	1	2	3	4	5	6	7	8	9	10	11	12
月平均	1.2	1.3	1.7	1.6	1.4	1.5	1.9	1.8	1.2	1.1	0.9	1.1
月瞬間最大	15.7	15	18.3	15.5	18.3	17.7	15.8	20.2	36.2	17.6	12.1	16.7

年間風向頻度(%)



平成30年 (%)

北	北北東	北東	東北東	東	東南東	南東	南南東	
3.4	2.2	1.9	2.6	3.4	3.8	2.8	7.3	
南	南南西	南西	西南西	西	西北西	北西	北北西	静穏
6.8	4.8	5.7	6.3	13.9	16.5	10.6	7.8	27.1

消 防 団 現 勢

平成31年4月1日現在

区分		市町村名										
		合 計	美濃加茂市	可児市	坂祝町	富加町	川辺町	七宗町	八百津町	白川町	東白川村	御嵩町
分 団 数		40	8	4	2	2	4	4	6	5	1	4
定 員		2,215	281	343	100	103	174	170	324	400	150	170
実 員		(男)	268	314	100	103	174	157	324	342	142	160
		(女)	13	14				10				10
階級別人員	団 長	10	1	1	1	1	1	1	1	1	1	1
	副 団 長	28	3	3	2	2	3	3	3	3	3	3
	分 団 長	57	8	6	2	2	5	4	6	10	10	4
	副 分 団 長	51	8		2	3	9	4	6	14	1	4
	部 長	97	8	16			9	9	11	23	5	16
	班 長	293	27	68	9	10	34	17	37	58	13	20
	団 員	1,595	226	234	84	85	113	129	260	233	109	122
消防ポンプ(台)	水槽付ポンプ自動車	1			1							
	普通ポンプ自動車	49	8	18	2	2	2	2	5	3	2	5
	小型動力ポンプ積載車	107	16	1	6	9	6	15	21	23	9	1
	小型動力ポンプ	111	18	16	8	8	7	15	2	23	9	5
ホ ー ス (本)		3,003	360	400	275	147	240	250	640	210	200	281

機 能 別 消 防 団 現 勢

平成31年4月1日現在

区分		市町村名										
		合 計	美濃加茂市	可児市	坂祝町	富加町	川辺町	七宗町	八百津町	白川町	東白川村	御嵩町
制度を導入している消防団数		5	1			1	1			1		1
制度を導入予定の消防団数		1									1	
制度の導入予定のない消防団数		4		1	1			1	1			
機能別消防分団数		15	7							4		4
機能別消防団員数		173	90			6	2			50		25

市町村消防団・報酬等の状況

平成31年4月1日現在

市町村		美濃加茂市	可児市	坂祝町	富加町	川辺町	七宗町	八百津町	白川町	東白川村	御嵩町
区分	市町村										
	報酬 (年額) 円	団長	90,000	100,000	160,000	140,000	140,000	137,000	143,000	156,000	135,000
副団長		70,000	80,000	130,000	110,000	107,000	107,000	102,000	126,000	100,000	70,000
分団長		55,000	70,000	90,000	80,000	76,000	78,000	82,000	96,000	73,000	50,000
副分団長		45,000	/	70,000	60,000	54,000	50,000	52,000	66,000	44,000	40,000
部長		40,000	50,000	/	/	38,000	39,000	43,000	60,000	33,000	33,000
班長		36,000	38,000	55,000	35,000	32,000	31,000	30,000	48,000	27,000	31,000
団員		33,000	37,000	50,000	30,000	27,000	26,000	27,000	42,000	24,000	29,000
出動手当 (一回当たり) 円	水火災	1,200	1,800	4,000	2,000	1,700	1,700	700	2,000	1,500	1,800
	警戒	1,200	1,800	4,000	1,800	1,500	1,700	700	2,000	1,500	1,800
	訓練	1,200	1,500	2,500	1,800	1,500	1,700	700	年額 5,170 (千円)	1,300	1,800
	ラッパ隊	/	/	2,500	1,800	1,500	1,700	700	年額 200 (千円)	1,300	1,800
	その他	1,200	1,500	/	/	1,500	1,700	700	年額 180 (千円)	1,300	5,000

市町村別消防用水の概況

平成31年4月1日現在

水利区分 市町村名	合 計 (A+B+C)	消 火 栓			防 火 水 そ う 及 び 井 戸												そ の 他			
		小 計 (A)	公 設	私 設	小 計 (B)				公 設				私 設				小 河 川 溝 計 (C)	等	ル	池
					防 火 水 そ う		井 戸		防 火 水 そ う		井 戸		防 火 水 そ う		井 戸					
					40m ³ 以上	20m ³ 未満	40m ³ 以上	20m ³ 未満	40m ³ 以上	20m ³ 未満	40m ³ 以上	20m ³ 未満	40m ³ 以上	20m ³ 未満	40m ³ 以上	20m ³ 未満				
合 計	7,272	5,548	5,548		1,007	447	1	33	959	410	1	14	48	37		19	236	134	48	54
美濃加茂市	1,459	1,128	1,128		111	149		19	111	129				20		19	52	33	9	10
可 児 市	1,721	1,247	1,247		368	74	1	13	368	74	1	13					18	2	16	
坂 祝 町	301	238	238		51	11			51	11							1		1	
富 加 町	240	175	175		45	4			43	4			2				16	10	2	4
川 辺 町	284	218	218		37	20		1	37	20		1					8	3	5	
七 宗 町	448	388	388		58	2			58	2										
八 百 津 町	232	70	70		55	79			51	62			4	17			28	11	1	16
白 川 町	1,426	1,167	1,167		138	56			96	56			42				65	52	6	7
東 白 川 村	515	452	452		37	5			37	5							21	11	1	9
御 嵩 町	646	465	465		107	47			107	47							27	12	7	8

市町村別耐震性貯水槽の概況

平成31年4月1日現在

水利区分 市町村名	合 計	40m ³ 型	60m ³ 型	100m ³ 型	地上40m ³ 型	地上60m ³ 型	地上100m ³ 型	飲兼40m ³ 型	飲兼60m ³ 型	飲兼100m ³ 型	飲兼1500m ³ 型
		合 計	145	104	28	2	6	0	0	5	0
美濃加茂市	83	64	19								
可 児 市	8		8								
坂 祝 町	5				5						
富 加 町	7	7									
川 辺 町	3	2	1								
七 宗 町	0										
八 百 津 町	23	23									
白 川 町	5							5			
東 白 川 村	1				1						
御 嵩 町	10	8		2							

女性（婦人）防火クラブ一覧表

平成31年4月1日現在

No.	ク ラ ブ 名	クラブ員数	結 成 年 月 日
1	御嵩町女性防火クラブ	100 名	昭和51年 4月 1日
2	東白川村女性防火クラブ	33 名	昭和59年 5月 1日
3	白川町女性防災クラブ	1,300 名	昭和61年 4月 1日
4	七宗町女性防火クラブ	94 名	昭和63年 3月 4日
5	八百津町女性防火クラブ	65 名	昭和63年 8月26日
女性（婦人）防火クラブ（5クラブ）		1,592 名	

少年消防クラブ一覧表

平成31年4月1日現在

No.	ク ラ ブ 名	クラブ員数	結 成 年 月 日
1	坂祝中学校少年消防クラブ	0 名	昭和45年 9月 8日
少年消防クラブ（1クラブ）		0 名	

幼年消防クラブ一覧表

平成31年4月1日現在

No.	ク ラ ブ 名	クラブ員数	結 成 年 月 日	
美 濃 加 茂 市	1	明応こども園幼年消防クラブ	136 名	昭和58年 4月 1日
	2	加茂野保育園幼年消防クラブ	169 名	〃
	3	古井第一保育園幼年消防クラブ	166 名	〃
	4	山之上こども園幼年消防クラブ	44 名	〃
	5	太田第一保育園幼年消防クラブ	65 名	昭和58年 4月13日
	6	太田第二保育園幼年消防クラブ	82 名	〃
	7	たから幼稚園幼年消防クラブ	263 名	昭和58年 4月15日
	8	蜂屋保育園幼年消防クラブ	89 名	〃
	9	ほくぶ保育園幼年消防クラブ	35 名	〃
	10	下米田保育園幼年消防クラブ	86 名	〃
	11	古井第二保育園幼年消防クラブ	44 名	〃
	12	加茂学園幼年消防クラブ	90 名	昭和58年 4月27日
	13	山手幼稚園幼年消防クラブ	339 名	昭和58年 4月 1日
	14	森山学園幼年消防クラブ	272 名	昭和59年 4月 8日
可 見 市	15	ひめ幼稚園幼年消防クラブ	117 名	昭和58年 4月 1日
	16	大栄幼稚園幼年消防クラブ	231 名	〃
	17	瀬田幼稚園幼年消防クラブ	82 名	〃
	18	かたびら幼稚園幼年消防クラブ	186 名	〃
	19	かたびら第二幼稚園幼年消防クラブ	167 名	〃
	20	桜ヶ丘幼稚園幼年消防クラブ	292 名	〃
	21	土田保育園幼年消防クラブ	115 名	〃
	22	久々利保育園幼年消防クラブ	85 名	〃
	23	めぐみ保育園幼年消防クラブ	111 名	〃
	24	トキワ幼稚園幼年消防クラブ	261 名	〃
	25	かわい幼稚園幼年消防クラブ	335 名	〃
	26	ひろみ保育園幼年消防クラブ	275 名	昭和58年 4月12日
	27	すみれ楽園幼年消防クラブ	433 名	昭和58年 4月14日
	28	今渡幼稚園幼年消防クラブ	220 名	昭和58年 4月16日
	29	兼山保育園幼年消防クラブ	32 名	昭和59年 4月 1日
	30	可見さくら保育園幼年消防クラブ	102 名	平成22年 4月 1日
	31	桜ヶ丘保育園幼年消防クラブ	78 名	平成23年 4月 1日
	32	はぐみの森保育園幼年消防クラブ	101 名	平成29年 4月 1日

	No.	ク ラ ブ 名	クラブ員数	結 成 年 月 日
坂 祝 町	33	遊々こども園幼年消防クラブ	105 名	昭和58年 4月 1日
	34	坂祝保育園幼年消防クラブ	58 名	〃
	35	坂祝幼稚園幼年消防クラブ	122 名	〃
富加町	36	とみかこども園幼年消防クラブ	200 名	昭和57年 4月15日
川 辺 町	37	川辺町第1こども園幼年消防クラブ	147 名	昭和57年 4月 1日
	38	川辺町第2こども園幼年消防クラブ	56 名	昭和58年 4月 1日
	39	川辺町第3こども園幼年消防クラブ	117 名	〃
七 宗 町	40	七宗第一保育園幼年消防クラブ	33 名	昭和57年 4月 8日
	41	七宗第二保育園幼年消防クラブ	31 名	〃
八 百 津 町		潮南保育園(休園中)	名	昭和57年 4月 9日
	42	錦津保育園幼年消防クラブ	69 名	昭和57年 4月12日
	43	久田見保育園幼年消防クラブ	21 名	昭和57年 4月13日
	44	八百津保育園幼年消防クラブ	79 名	昭和57年 4月14日
	45	和知保育園幼年消防クラブ	75 名	昭和57年 4月21日
白 川 町	46	白川保育園幼年消防クラブ	21 名	昭和57年 4月24日
	47	白川北保育園幼年消防クラブ	22 名	〃
	48	黒川保育園幼年消防クラブ	35 名	〃
	49	佐見保育園幼年消防クラブ	12 名	〃
	50	蘇原保育園幼年消防クラブ	6 名	〃
	51	光の子保育園幼年消防クラブ	38 名	〃
東白川村	52	みつば保育園幼年消防クラブ	41 名	昭和57年 5月 4日
御 嵩 町	53	伏見保育園幼年消防クラブ	106 名	昭和58年 4月 1日
	54	御嵩保育園幼年消防クラブ	112 名	〃
	55	中保育園幼年消防クラブ	66 名	〃
	56	上之郷保育園幼年消防クラブ	32 名	〃
	57	みたけ幼稚園幼年消防クラブ	165 名	昭和58年 4月 1日
可茂地域幼年消防クラブ (57クラブ)			6,872 名	

平成30年版 消防年報（第48号）

発行日 令和元年6月

発行 〒505-0044

岐阜県美濃加茂市加茂川町三丁目7番7号

可茂消防事務組合消防本部

編集 総務課 企画広報係

電話 (0574) 26-0144

F A X (0574) 25-4899

U R L <http://www.kamo-fire.jp/>