

消防年報

第 5 0 号

令和 2 年版



可茂消防事務組合

令和 3 年刊行

は し が き

この年報は、可茂消防事務組合消防行政の実態を紹介するとともに、将来の参考に資するため編集したもので、各分野でご利用いただければ幸いです。

令和3年6月

可茂消防事務組合

目 次

◇ 可茂消防事務組合のあゆみ	1～13
◇ 令和2年度フォトアングル	14

◇ 組 織

・ 可茂消防事務組合の組織	15
・ 可茂消防事務組合の概要	16
・ 組合管内市町村の面積・人口・世帯数	17
・ 過去5年間の推移	17
・ 令和3年度一般会計予算（当初予算）	18
・ 一般会計予算の推移	18

◇ 消 防 情 勢

・ 消防本部及び消防署等の組織	19
・ 消防本部事務分掌	20、21
・ 消防署事務分掌	22
・ 分署及び出張所事務分掌	23
・ 消防職員現勢表	24
・ 階級別勤続年数表	25
・ 階級別年令表	26
・ 消防職員居住地状況	26
・ 消防職員教養実施状況（派遣人員）	27
・ 表彰状況（回数）	27
・ 消防職員資格取得状況	28
・ 車両配置状況	29
・ 消防車両詳細一覧表	30、31
・ 消防資機材等配置状況	32、33
・ 消防相互応援協定等締結状況	34、35

◇ 予 防

・ 市町村別防火対象物数	36
・ 防火対象物立入検査等の状況	37
・ 用途別建築物消防同意状況	38
・ 同意建築物の構造・工事別状況	39
・ 3階以上の建築物状況	40
・ 危険物施設等の状況	41
・ 危険物施設等の各種申請及び届出状況	42
・ 危険物施設等に対する立入検査の状況	43
・ 市町村別各種届出・証明願等に関する状況	43
・ 高圧ガス施設等の状況	44
・ 高圧ガス施設等に係る許可・（完成・保安）検査状況	45

• 液化石油ガス施設等の状況	46
• 液化石油ガス施設等に係る許可・検査・認定状況	46
• 火薬類施設等の状況	47
• 火薬類施設等に係る許可・認可・検査状況	47
• 市町村別各種届出状況	48
• 各対象別防火・防災広報活動実施状況	49
• 消防・防災広報実施状況	50

◇ 火 災 統 計

• 令和2年火災概況	51
• 市町村別火災発生状況	52
• 月別火災発生状況	53
• 最長無火災期間及び最多出場回数	53
• 時間別火災発生件数	54
• 四半期別火災発生状況	54
• 天候別火災発生件数	55
• 風向別火災発生件数	55
• 火災の覚知方法	55
• 原因別火災発生件数	56
• 過去5年間の火災推移	57
• グラフで見る過去5年間の火災推移	58

◇ 救 急 ・ 救 助 統 計

• 令和2年救急・救助概況	59
• 市町村別救急出場等の状況	60
• 覚知別救急出場状況	60
• 月別救急出場等の状況	61
• 過去5年間の救急推移	62
• 市町村別救助出場状況	63
• 曜日別救助出場件数	63
• 事故種別救助活動状況	64
• 月別救助出場状況	64
• 普通救命講習受講状況	65

◇ 通 信 指 令

• 通信施設状況	66、67
• 指令施設系統図	68
• 無線回線系統図	69
• 119番受信状況	70、71
• 救急医療情報システム	72
• 災害情報テレホンサービス	73

◇ 気 象

• 年間気温変化	74
• 年間湿度変化	74
• 年間降水量	75
• 年間風速変化	75
• 年間風向頻度	76

◇ 消 防 団

• 消防団現勢	77
• 機能別消防団現勢	77
• 市町村消防団・報酬等の状況	78
• 市町村別消防用水の概況	79
• 市町村別耐震性貯水槽の概況	79

◇ 消 防 ク ラ ブ

• 女性防火クラブ一覧表	80
• 幼年消防クラブ一覧表	81、82

可茂消防事務組合のあゆみ

昭和29年 4月	美濃加茂市消防本部、消防署設置
昭和40年 4月	可児町消防本部、消防署設置
昭和45年 4月	美濃加茂市、坂祝町、富加村、川辺町、八百津町、可児町、御嵩町、兼山町の1市7町村をもって可茂消防事務組合を設立 美濃加茂市消防署を中消防署、可児町消防署を南消防署と改称し、業務を開始 管 理 者 岸 東八郎 氏 (美濃加茂市長) 副管理者 林 桂 氏 (可児町長) 〃 飯田 藤行 氏 (八百津町長) 消防長職務代理者 山田 丈一 就任 消防職員55名 消防ポンプ自動車3台、水槽付消防ポンプ自動車2台、救急自動車2台、その他2台
5月	初代消防長 松田 宮吉 就任
8月	美濃加茂市から日本損害保険協会より寄贈のあった消防ポンプ自動車「火災保険号」の譲渡を受け、中消防署に配備
11月	日本赤十字社可児支部より救急車の寄贈を受け、南消防署に配備 南消防署に消防ポンプ自動車を配備
昭和46年 2月	中消防署、南消防署に広報車を配備
3月	中消防署に化学消防自動車を配備
4月	消防職員87名 富加、川辺、八百津、御嵩各出張所竣工開所 各出張所に職員8名、水槽付消防ポンプ自動車(小型動力ポンプ積載)1台、単車(50cc)1台を配備 本部に基地局を設置、全車両に長短波10Wの移動局を積載、中消防署・南消防署に携帯無線機各2基を配備
11月	日本赤十字社可児支部より寄贈を受け南消防署に配備した救急自動車を、御嵩出張所に配備(職員2名増員)
昭和47年 1月	本部に警防課を新設
3月	各出張所に長短波携帯無線機1基を配備
4月	消防職員94名
昭和48年 1月	川辺町から日本赤十字社川辺分区より寄贈のあった救急車の譲渡を受け、川辺出張所に配備(職員2名増員)
3月	多治見市と相互応援協定を締結
4月	本部庶務課を総務課に改称 消防職員97名
9月	岐阜県共済農業協同組合連合会より救急自動車の寄贈を受け、中消防署に配備
10月	中消防署に配備してあった救急自動車を八百津出張所に配備(職員2名増員)

昭和49年 4月	本部警防課を予防課、消防課の2課に改組 消防職員96名
7月	構成の富加村が富加町となり、1市7町となる
9月	犬山市と相互応援協定を締結
10月	中消防署に消防ポンプ自動車を配備
11月	特別消防隊結成 隊員13名
昭和50年 3月	副管理者 飯田 藤行 氏 の後任に 荒井 正義 氏 (八百津町長) 選任
4月	消防職員100名
昭和51年 3月	管内クレーン保有業者と応援協定を締結
4月	消防職員105名 可児ライオンズクラブより指令車の寄贈を受け、南消防署に配備 日本自動車工業会より救急自動車の寄贈を受け、南消防署に配備
8月	瑞浪市と相互応援協定を締結
12月	南消防署に水槽付消防ポンプ自動車を配備
昭和52年 4月	消防職員109名
10月	管理者 岸 東八郎 氏 の後任に 高橋 三郎 氏 (美濃加茂市長) 選任
12月	日本損害保険協会より救急自動車の寄贈を受け、富加出張所に配備
昭和53年 3月	初代消防長 松田 宮吉 退職
4月	二代目消防長 渡辺 休一 就任 消防職員115名 本部に広報車を配備
10月	日本損害保険協会より化学消防自動車の寄贈を受け、南消防署に配備
12月	東洋工機株式会社より指令車の寄贈を受け、中消防署に配備
昭和54年 3月	日本自動車工業会より救急自動車の寄贈を受け、御嵩出張所に配備 航空自衛隊岐阜基地と航空事故に伴う災害発生時の連絡調整に関する協定を締結
4月	消防職員126名 森山、西可児分遣所竣工開所 消防ポンプ自動車を配備
8月	本部庁舎用地購入
9月	本部庁舎起工式
12月	八百津出張所に救急自動車を更新配備 中濃消防組合と相互応援協定を締結
昭和55年 1月	南消防署に小型動力ポンプ付水槽車を配備
2月	西可児分遣所に水槽付消防ポンプ自動車を更新配備
3月	本部庁舎竣工 二代目消防長 渡辺 休一 退職
4月	三代目消防長 溝口 智敏 就任

昭和55年	4月	消防職員 137名
	7月	本部庁舎竣工式並びに組合消防10周年記念行事開催
	10月	医療法人馨仁会藤掛病院より救急自動車の寄贈を受け、南消防署に配備 日本消防協会より救急自動車の寄贈を受け、川辺出張所に配備 加茂地区危険物安全協会より軽トラックの寄贈を受け、中消防署に配備 中消防署に小型動力ポンプ付水槽車を配備 本部に連絡車を配備
	11月	森山分遣所に水槽付消防ポンプ自動車を更新配備
昭和56年	2月	南消防署に消防無線基地局を設置
	3月	組合章及び組合旗制定
	4月	加茂郡東部三町村（七宗町、白川町、東白川村）組合加入 構成市町村 11となり 1市2郡全域となる 消防職員 155名
	7月	三代目消防長 溝口 智敏 退職
	8月	四代目消防長 渡辺 寅男 就任
	10月	東消防署竣工開署 職員 13名、水槽付消防ポンプ自動車1台、広報車1台、救急自動車1台を配備 七宗出張所竣工開所 職員 9名、水槽付消防ポンプ自動車1台を配備 益田地区広域町村圏事務組合と相互応援協定を締結
	12月	日本損害保険協会より救急自動車の寄贈を受け、東消防署に配備 七宗出張所に救急自動車、軽トラックを配備
昭和57年	3月	消防無線基地局笹山中継所設置
	4月	構成の可児町が可児市となり、2市8町1村となる 消防職員 176名
	7月	可児地区危険物安全協会より防火査察車の寄贈を受け、南消防署に配備
	10月	恵北消防組合と相互応援協定を締結 恵那市と相互応援協定を締結
	11月	東白川分遣所竣工開所 救急自動車を配備 富加出張所に救急自動車を更新配備
	12月	副管理者 林 桂 氏 の後任に 鈴木 告也 氏（可児市長）選任 川辺、八百津出張所に水槽付消防ポンプ自動車を更新配備
昭和58年	1月	土岐市と相互応援協定締結
	2月	本部に救助工作車を配備
	3月	東可児分遣所竣工開所 水槽付消防ポンプ自動車を配備 御嵩出張所庁舎増築竣工 御嵩出張所に水槽付消防ポンプ自動車を更新配備 本部に資機材搬送車を配備 各務原市と相互応援協定を締結

昭和58年	4月	消防職員184名
	8月	南消防署に広報車を配備
	9月	9.28災害…9月28日夜台風10号崩れの豪雨により木曾川が氾濫、洪水が美濃加茂市太田町、可児市土田、坂祝町、八百津町、白川町の住宅地帯に浸水、床上浸水2,227戸をはじめ、1,873世帯及び公共施設が被災した 富加出張所に水槽付消防ポンプ自動車を更新配備
	12月	本部に連絡車を更新配備 日本損害保険協会より救急自動車の寄贈を受け、中消防署に配備 岐阜県救急医療情報システム運用開始、医療機関案内のため本部に地域情報センターとして端末機を設置し、業務開始
昭和59年	3月	富加、川辺、八百津出張所車庫のひさし増設 日本消防協会より指令車の寄贈を受け、本部に配備
	4月	消防職員182名
	6月	加茂地区危険物安全協会より査察車の寄贈を受け、中消防署に配備
	10月	中消防署に水槽付消防ポンプ自動車を更新配備
	11月	中消防署に化学消防自動車を更新配備
昭和60年	3月	本部に連絡車を配備 御嵩出張所に軽トラックを配備 四代目消防長 渡辺 寅男 退職
	4月	五代目消防長 安田 守 就任 消防職員181名
	6月	美濃加茂市消防行政無線開局に伴い中消防署に災害緊急放送の端末機設置
	8月	南消防署に救命用アルミボートを配備 岐阜県総合防災訓練が八百津町で実施
	9月	管理者 高橋 三郎 氏の後任に 渡辺 博万 氏（美濃加茂市長）選任
	10月	東白川分遣所にホース乾燥塔設置
	11月	第6回岐阜県らっば競練会及び消防大会が美濃加茂市で開催 東白川分遣所に消防ポンプ自動車（ホースカー付）を配備
昭和61年	2月	本部、中消防署に岐阜県防災行政無線電話を設置 通話開始
	3月	西可児分遣所車庫増築工事完成
	4月	消防職員182名 東消防署に救命用アルミボートを配備
	7月	八百津出張所車庫増築工事完成 八百津出張所に軽トラックを配備
	12月	中消防署倉庫（鉄骨平屋建112.5㎡）建築工事完成
昭和62年	3月	南消防署に救急自動車を更新配備
	4月	消防職員183名 可児市鳩吹山林野火災発生（焼損面積約90ha）

昭和62年 8月	東消防署に広報車を更新配備
9月	富加出張所車庫増築工事完成 富加出張所に軽トラックを配備
10月	八百津出張所庁舎増改修工事完成
昭和63年 3月	南消防署庁舎竣工 管内消防相互応援協定締結 五代目消防長 安田 守 退職
4月	六代目消防長 福田 重弘 就任 消防職員 186名
6月	南消防署に水槽付消防ポンプ自動車（水Ⅱ型）を更新配備 川辺出張所に軽トラックを配備
8月	川辺出張所庁舎増改修工事完成
平成元年 4月	消防職員 189名
7月	御嵩出張所に救急自動車を更新配備
8月	岐阜県総合防災訓練が美濃加茂市ライン公園で実施 日本消防協会より救急自動車の寄贈を受け、八百津出張所に配備
9月	富加出張所庁舎増改修工事完成
10月	南消防署にはしご付消防自動車（30m級）を配備 南消防署に資機材搬送車を配備
平成 2年 4月	消防職員 192名 組合消防20周年記念号発刊
10月	東消防署に軽トラックを配備
12月	御嵩出張所庁舎増改修工事完成
平成 3年 2月	社団法人日本自動車工業会より救急自動車の寄贈を受け、南消防署に配備
3月	南消防署の救急自動車に自動車電話を取付 六代目消防長 福田 重弘 退職
4月	七代目消防長 木村 武 就任 消防職員 197名
7月	八百津出張所庁舎増改修工事完成
11月	本部予防課に査察車を更新配備
平成 4年 2月	中消防署の救急自動車に自動車電話を取付 日本損害保険協会より救急自動車の寄贈を受け、川辺出張所に更新配備
4月	消防職員 204名 本部に消防長車を更新配備
6月	東海建設株式会社よりステーションワゴン車の寄贈を受け、本部に配備 東海建設株式会社よりテント2張の寄贈を受け、中消防署・南消防署に配備
7月	南消防署に査察車を更新配備

平成 4年 9月	日本消防協会より救急自動車の寄贈を受け、七宗出張所に更新配備
10月	消防本部庁舎増改築及び外壁吹付け塗装工事完成
平成 5年 1月	南消防署に水槽付消防ポンプ自動車（水Ⅱ型）を更新配備
2月	富加出張所に救急自動車を更新配備
4月	消防職員 210名
5月	医療法人馨仁会藤掛病院より救急自動車の寄贈を受け、南消防署に更新配備
7月	本部予防課に査察車を更新配備 中消防署に査察車を更新配備 日本防火協会より防火広報車の寄贈を受け、本部予防課に配備
8月	南消防署に広報車を更新配備
9月	本部に救急研修センター開所
10月	管理者 渡辺 博万 氏 の後任に 川合 良樹 氏（美濃加茂市長）選任
12月	東消防署、森山分遣所に水槽付消防ポンプ自動車（水Ⅱ型）を更新配備
平成 6年 3月	岐阜県防災ヘリコプター応援協定を締結 七代目消防長 木村 武 退職
4月	八代目消防長 加藤 義明 就任 消防職員 214名 救急波無線開局
10月	水難救助隊発足 隊員 8名 森山分遣所に軽トラックを配備
12月	副管理者 鈴木 告也 氏 の後任に 山田 豊 氏（可児市長）選任
平成 7年 1月	中消防署仮眠室、待機室増改築工事 阪神淡路大震災に伴う岐阜県消防職員派遣隊派遣 1月17日から1月23日まで車両2台、隊員24名を兵庫県へ派遣し、救助活動、火活動などの活動を実施
2月	南消防署に化学消防ポンプ自動車、七宗出張所に水槽付消防ポンプ自動車（水Ⅱ型）を更新配備
3月	中消防署、南消防署、東消防署に小型動力ポンプ軽四輪積載車を配備 消防本部に連絡車を更新配備
4月	消防職員 217名 南消防署に高規格救急自動車を配備 花フェスタ'95ぎふ開催に伴う開催中会場内に消防詰所設置（4月26日～6月4
8月	西可児分遣所救急業務開始
10月	森山分遣所救急業務開始
12月	八百津出張所に水槽付消防ポンプ自動車（水Ⅱ型）を更新配備
平成 8年 2月	南消防署に小型動力ポンプ付大型水槽車（Ⅱ型）を更新配備
3月	副管理者 荒井 正義 氏 の後任に 赤塚 新吾 氏（八百津町長）選任
4月	消防職員 222名

平成 8年 4月	東可児分遣所救急業務開始
9月	東消防署に救急自動車を更新配備 森山分遣所に救急自動車を更新配備
11月	消防本部通信指令室及び中消防署車庫増築工事完成
12月	中消防署、南消防署に耐震性貯水槽（60t）設置
平成 9年 1月	御嵩出張所に水槽付消防ポンプ自動車（水Ⅱ型）を更新配備
3月	中消防署に小型動力ポンプ付大型水槽車（Ⅱ型）を更新配備 御嵩出張所に軽広報車を更新配備
4月	消防職員 222名 通信指令室を通信指令課に改称 消防緊急通信指令システム運用開始 中消防署署長室増改修工事
7月	加茂、可児医師会と災害医療救護活動協定を締結
10月	中消防署に高規格救急自動車を配備
12月	川辺出張所に水槽付消防ポンプ自動車（水Ⅱ型）を更新配備 南消防署に救助工作車（Ⅱ型）を配備
平成10年 3月	可児ライオンズクラブより消防啓発広告塔の寄贈を受け、南消防署に設置 八代目消防長 加藤 義明 退職
4月	九代目消防長 井上 貞夫 就任 組合規約改正（議員定数の変更） 可茂地域消防連絡協議会発足 消防職員 218名
6月	東消防署に指令車を配備 中消防署に資機材搬送車を更新配備
7月	中消防署、南消防署、東消防署にエアーテントを配備
8月	東消防署に救助隊発足 八百津出張所に軽広報車を更新配備
10月	岐阜県緊急消防援助隊訓練を「ふれあいパーク緑の丘」で実施 携帯電話等 119番通報受信業務運用開始
11月	全国消防長会東海支部役員会を開催
平成11年 2月	各出張所に簡易救助器具（パッケージルーカス）を配備
4月	消防職員 222名
6月	本部に救命ボートを配備
8月	富加出張所に軽広報車を更新配備
12月	東可児分遣所に水槽付消防ポンプ自動車（水Ⅱ型）を更新配備 西可児分遣所に救急自動車を更新配備
平成12年 4月	消防職員 223名
6月	自動車からの緊急通報受信業務開始

平成12年 6月	川辺出張所に軽広報車を更新配備 消防本部、中消防署空調設備改修工事完成
7月	組合消防発足30周年記念号発刊
11月	富加出張所に水槽付消防ポンプ自動車(水Ⅱ型)を更新配備 東消防署に高規格救急自動車を配備
平成13年 3月	九代目消防長 井上 貞夫 退職
4月	十代目消防長 渡辺 秀昭 就任 組合規約改正(煙火消費許可事務) 消防職員227名 可児市よりステーションワゴン車及び軽トラックの無償譲与を受け、南消防署に配備
7月	東消防署改修工事完成
8月	御嵩出張所に救急自動車を更新配備
12月	中消防署に水槽付消防ポンプ自動車(水Ⅱ型)を更新配備
平成14年 3月	十代目消防長 渡辺 秀昭 退職
4月	十一代目消防長 平岡 富弘 就任 消防職員227名 西可児分遣所を西可児分署に機構改革
8月	東消防署に資機材搬送車を配備
9月	西可児分署改修工事完成
11月	南消防署に軽トラックを更新配備
12月	八百津出張所に高規格救急自動車を配備 庁内LAN構築
平成15年 1月	中消防署に化学消防ポンプ自動車(Ⅱ型)を更新配備
2月	東白川分遣所に水槽付消防ポンプ自動車(水Ⅰ-A型)を更新配備 中消防署に救助工作車(Ⅱ型)を更新配備
3月	御嵩出張所増改築工事完成 十一代目消防長 平岡 富弘 退職
4月	十二代目消防長 大塚 森夫 就任 消防職員233名 御嵩出張所を御嵩分署に機構改革 KAMOnet運用開始
8月	西可児分署及び七宗出張所に軽広報車を配備
10月	東可児分遣所に救急自動車を更新配備
11月	中消防署仮眠室増築工事
12月	御嵩分署に高規格救急自動車を配備
平成16年 1月	可茂消防事務組合公式ホームページ運用開始
2月	中消防署にはしご付消防自動車(30m級)を配備
3月	東消防署に広報車を配備 八百津出張所建設用地購入

平成16年 3月	パジェロ製造より指令車の寄贈を受け、中消防署に更新配備 日本消防協会より指令車の寄贈を受け南消防署に更新配備
4月	消防職員 237名
6月	南消防署に査察車を更新配備
9月	七宗出張所に救急自動車を更新配備
12月	南消防署に高規格救急自動車を更新配備 八百津出張所移転新築工事完成
平成17年 2月	豊田市・瀬戸市・多治見市・土岐市・中濃消防組合と東海環状自動車道に伴う消防・ 救急業務応援協定を締結
3月	消防本部に消防長車を更新配備 東消防署増改築工事完成 十二代目消防長 大塚 森夫 退職
4月	十三代目消防長 渡辺 益巳 就任 消防職員 237名
5月	構成の兼山町が可児市となり、2市7町1村となる
9月	南消防署に広報車を更新配備 消防本部に指揮車を更新配備
10月	管理者 川合 良樹 氏の後任に 渡辺 直由 氏(美濃加茂市長)選任
12月	富加出張所に救急自動車を更新配備
平成18年 1月	川辺出張所に救急自動車を更新配備
3月	消防本部通信指令課 指令台リニューアル工事一式 (完成)
4月	消防職員 243名 岐阜県LPガス協会可茂支部と災害時におけるLPガスの供給に係る応援協定を締結 岐阜県石油商業組合可児支部・加茂支部と災害時における石油類燃料の供給に係る 応援協定を締結
12月	西可児分署に水槽付消防ポンプ自動車(水Ⅱ型)を更新配備
平成19年 1月	西可児分署に高規格救急自動車を配備
3月	消防本部・中消防署庁舎耐震補強工事 (完成) 消防本部に人員搬送車を更新配備
4月	消防職員 251名
6月	消防本部・中消防署に査察車を更新配備
10月	中消防署に高規格救急自動車を更新配備
平成20年 2月	南消防署に人員搬送車を更新配備
4月	消防職員 250名
平成21年 2月	消防本部に連絡車を更新配備 南消防署に査察車を更新配備
3月	南消防署はしご付消防自動車(30m級) オーバーホール

平成21年 3月	<p>岐阜県内の高速道路等に伴う消防・救急業務応援協定を締結 木曾川右岸用水土地改良区連合と農業用水施設の緊急水利使用について協定を締結 十三代目消防長 渡辺 益巳 退職</p>
4月	<p>十四代目消防長 山口 隆功 就任 消防職員 249名 消防本部に救急課を設置</p>
6月	東消防署に広報車を更新配備
10月	南消防署に資機材搬送車を更新配備
平成22年 3月	森山分遣所に高規格救急自動車を配備
4月	消防職員 251名
7月	7. 15 豪雨災害…梅雨前線の影響で7月15日から16日にかけて管内各地で集中豪雨が発生。特に可児市、八百津町では洪水、土砂崩れにより死者4名、行方不明者2名の甚大な被害をもたらした。
11月	<p>副管理者 山田 豊 氏の後任に 富田 成輝 氏（可児市長）選任 日本損害保険協会より高規格救急自動車の寄贈を受け、東白川分遣所に更新配備</p>
12月	<p>救急振興財団より救急普及啓発広報車の寄贈を受け、中消防署に配備 南消防署に水槽付消防ポンプ自動車（水Ⅱ型）を更新配備</p>
2月	岐阜県ドクターヘリ業務応援協定を締結
平成23年 3月	<p>消防本部通信指令課に高機能消防指令システムを更新配備 御嵩分署に軽広報車を更新配備 東日本大震災に伴う緊急消防援助隊派遣…3月11日14時46分、東北地方太平洋沖地震発生。緊急消防援助隊岐阜県隊として3月11日から4月1日まで車両5台、隊員31名を福島県へ派遣し、主に福島県相馬郡新地町にて救助活動、捜索活動、救急搬送などの支援活動を実施 十四代目消防長 山口 隆功 退職</p>
4月	<p>十五代目消防長 坂井 清 就任 消防職員 253名 中消防署はしご付消防自動車（30m級）オーバーホール</p>
9月	台風15号による集中豪雨災害…台風15号により9月20日から21日にかけて管内各地で集中豪雨が発生。特に白川町、御嵩町では洪水、土砂崩れにより死者1名、行方不明者1名の甚大な被害をもたらした。
11月	<p>森山分遣所及び東消防署に水槽付消防ポンプ自動車（水Ⅱ型）を更新配備 南消防署に高規格救急自動車を更新配備</p>
平成24年 3月	川辺出張所建設用地購入
4月	<p>消防職員 256名 消防本部の救急課を救急救助課に改称し、消防課の救助係を救急救助課へ移設</p>
10月	東消防署に高規格救急自動車を更新配備
12月	東消防署に軽査察車を新規配備

平成25年 1月	南消防署に化学消防ポンプ自動車（Ⅱ型）、東消防署七宗出張所に水槽付消防ポンプ自動車（水Ⅰ型）を更新配備 川辺出張所移転新築工事完成（2月 業務開始）
3月	十五代目消防長 坂井 清 退職
4月	十六代目消防長 井藤 良三 就任 消防職員 255名 保安3法（「火薬類取締法」、「高圧ガス保安法」、「液化石油ガスの保安の確保及び取引の適正化に関する法律」）に係る業務開始
7月	管理者 渡辺 直由 氏の後任に 藤井 浩人 氏(美濃加茂市長)選任
9月	八百津出張所に高規格救急自動車を更新配備
11月	南消防署に災害対応特殊屈折はしご付消防自動車新規配備
12月	日本消防協会及び生活協同組合全日本消防人共済会より広報活動車の寄贈を受け、八百津出張所に更新配備
平成26年 2月	南消防署にポンプ付大型水槽車(Ⅱ型)を更新配備
3月	八百津出張所に水槽付消防ポンプ自動車（水Ⅰ型）を更新配備 富加出張所建設用地購入及び土地交換契約の締結 消防・救急デジタル無線前進基地局新築工事完成（美佐野・笹山・上吉田・上佐見）
4月	消防職員 255名 消防救急デジタル無線運用開始
6月	中消防署に軽トラックを更新配備
9月	御嶽山噴火により死者57名、負傷者69名、行方不明者6名を出す戦後史上最悪の火山災害をもたらした。
10月	御嶽山噴火に伴い長野県知事の応援要請を受け緊急消防援助隊として職員2名派遣
11月	中消防署非常用高規格救急自動車を更新配備
平成27年 1月	御嵩分署水槽付消防ポンプ自動車（水Ⅰ型）を更新配備 中消防署救助訓練塔新築工事完成
2月	富加出張所移転新築工事完成・業務開始 南消防署に指揮支援車（Ⅳ型）を新規配備
3月	中消防署にポンプ付大型水槽車(Ⅱ型)を更新配備
4月	消防職員 256名 救急救命士処置拡大に伴う運用開始
5月	第97回全国消防長会財政委員会を開催
10月	御嵩分署及び東可児分遣所に高規格救急自動車を更新配備
11月	中消防署川辺出張所に水槽付消防ポンプ自動車（水Ⅱ型）を更新配備 消防本部に連絡車を新規配備 富加出張所に軽広報車を更新配備
平成28年 3月	中消防署に指揮支援車（Ⅳ型）を新規配備 十六代目消防長 井藤 良三 退職

平成28年 4月	十七代目消防長 八田 善明 就任 消防職員 260名
5月	伊勢志摩サミット特別警戒により隊員4名、情報員1名（ポンプ付大型水槽車含む）を派遣 消防救急アナログ無線運用終了
9月	南消防署及び七宗出張所に高規格救急自動車を更新配備
10月	川辺出張所に軽広報車を更新配備
12月	東消防署に指令車を更新配備
平成29年 2月	中消防署に資機材搬送車を更新配備
3月	消防本部に査察車を更新配備 高機能消防指令センター部分更新
4月	消防職員 260名 岐阜県広域消防相互応援協定を再締結（協定の見直し）
8月	西可児分署に軽広報車を更新配備
9月	七宗出張所に軽広報車を更新配備
12月	富加出張所及び川辺出張所に高規格救急自動車を更新配備
平成30年 3月	管理者 藤井 浩人 氏の後任に 伊藤 誠一 氏(美濃加茂市長)選任 南消防署に救助工作車（Ⅱ型）を更新配備 東可児分遣所に水槽付消防ポンプ自動車（水Ⅱ型）を更新配備
4月	消防職員 268名
10月	消防本部予防課に消防設備係を新設
12月	中消防署及び西可児分署に高規格救急自動車を更新配備
平成31年 2月	富加出張所に水槽付消防ポンプ自動車（水Ⅱ型）を更新配備 消防本部に人員輸送車を新規配備
3月	消防本部・中消防署及び南消防署に自家用給油取扱所を整備
4月	消防本部の救急救助課を救急課に改称し救助係を消防課へ、消防課の調査係を予防課へ移管 消防職員 275名
令和元年 6月	消防本部に連絡車を更新配備 日本郵便株式会社美濃加茂郵便局と熱中症予防広報の連携に関する協定を締結
令和2年 2月	西可児分署に広報車を更新配備 中消防署に水槽付消防ポンプ自動車（水Ⅱ型）を更新配備
3月	中消防署に消防組織法第50条の規定に基づき総務省消防庁から無償配備された拠点機能形成車を新規配備 森山分遣所に高規格救急自動車を更新配備 中央分署移転新築工事完成・業務開始 十七代目消防長 八田 善明 退職
令和2年 4月	十八代目消防長 福田 一成就任

令和2年	4月	消防職員275名 組合発足50周年 無人航空機（ドローン）運用開始 新型コロナウイルス感染症が感染拡大したため全国に緊急事態宣言。岐阜県にあつては4月16日から対象。
	6月	日本郵便株式会社可児郵便局と熱中症予防広報の連携に関する協定を締結 東白川分遣所油庫改修工事
	7月	Net119緊急通報システム運用開始
	9月	岐阜県中濃生コンクリート協同組合、株式会社カネサン、ライン生コン株式会社及び白川生コン協業組合と災害時における消防用水等の確保に関する協定を締結 株式会社ニューオーエスと浸水時における施設の一時使用に関する協定を締結 南消防署災害対応特殊屈折はしご付消防自動車オーバーホール
	10月	東可児分遣所油庫改修工事
	11月	東白川分遣所に高規格救急車を更新配備 中消防署に先端屈折梯子車（35m級）を更新配備
	12月	中消防署、富加出張所、川辺出張所及び八百津出張所にマンホールトイレを整備 南消防署庁舎改修工事
令和3年	2月	森山分遣所解体工事 八百津出張所に非常用発電機を設置
	3月	中消防署に非常用水槽付消防ポンプ自動車（水Ⅱ型）を配備 東白川分遣所に水槽付消防ポンプ自動車（水Ⅱ型）を更新配備
	4月	消防職員278名 消防課の加茂郡消防協会事務局を総務課へ移管

令和2年度フォトアングル



7月 潜水訓練



10月 無人航空機と救助隊との合同訓練



10月 「ひまわり隊」防火教室



10月 七宗町幼年消防まつり



10月 緊急援助隊訓練
(抛点機能形成車)



11月 警防競練会



11月 他機関合同交通事故救助訓練



11月 先端屈折梯子車更新配備



12月 年末特別査察



2月 特異事案総合検証会



2月 NBCテロ災害対応訓練



3月 公務員就職合同説明会

可茂消防事務組合の組織

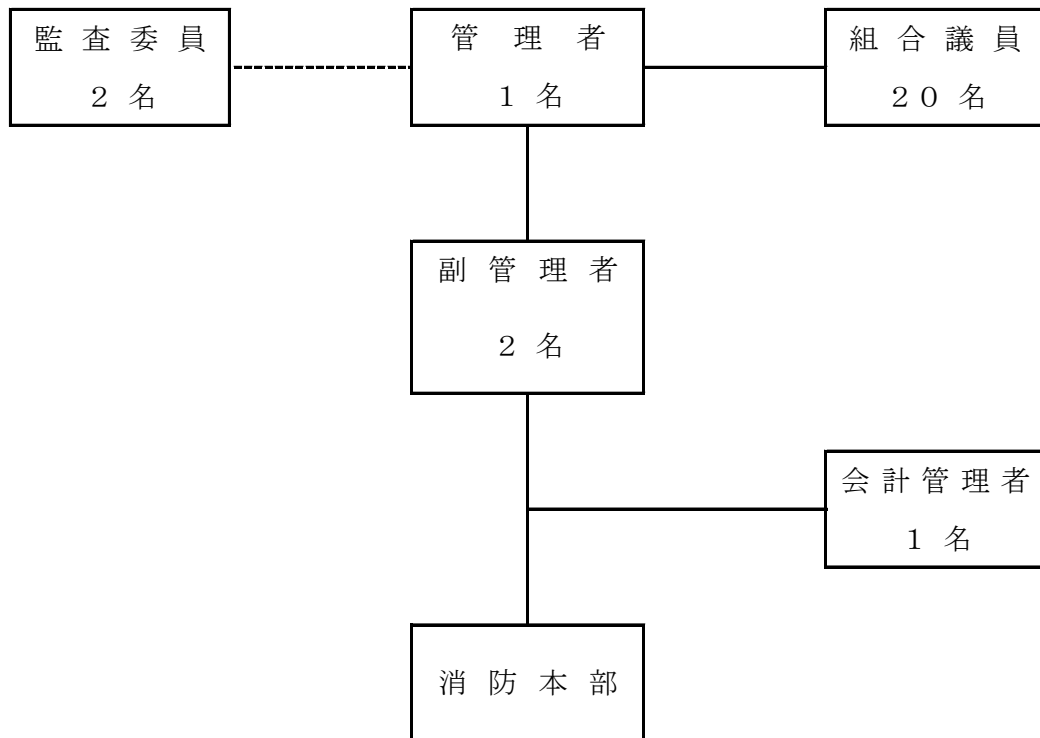
1. 構成市町村

美濃加茂市
富加町
八百津町
御嵩町

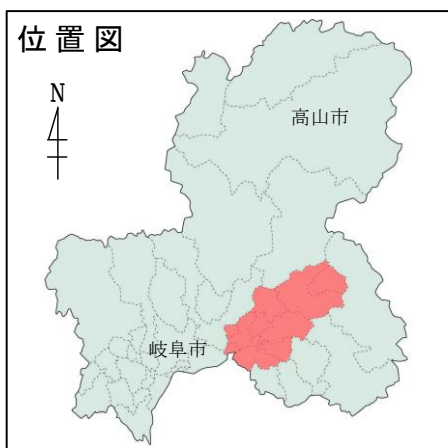
可児市
川辺町
白川町

坂祝町
七宗町
東白川村

2. 行政機構



可茂消防事務組合の概要



位置、状況

東 経	137度00分30秒
北 緯	35度26分07秒
東 西	33.44km
南 北	30.48km
面 積	834.16 k m ²

令和3年4月1日現在

区 分	所 在 地	建 物 構 造	建 築 面 積 (m ²)	延 べ 面 積 (m ²)	敷 地 面 積 (m ²)	建 築 年 月 日
消防本部・中消防署	美濃加茂市加茂川町3丁目7番7号	鉄筋コンクリート一部鉄骨造、3階建	986.56	2,192.26	5,231.23	S55.3.30
中消防署中央分署	美濃加茂市下米田町今536番地1	鉄骨造、2階建	447.95	624.91	3,434.09	R2.2.27
中消防署富加出張所	加茂郡富加町滝田1480番地3	鉄骨造、2階建	371.30	497.85	1,504.00	H27.2.23
中消防署川辺出張所	加茂郡川辺町比久見770番地5	鉄骨造、2階建	365.80	492.00	1,514.51	H25.1.31
中消防署八百津出張所	加茂郡八百津町八百津3390番地8	鉄骨造、2階建	311.20	367.52	1,001.00	H16.12.21
南消防署	可児市下恵土5629番地1	鉄筋コンクリート、一部3階建	872.17	1,560.02	3,325.48	S63.2.29
南消防署東可児分遣所	可児市阜ヶ丘8丁目1番	鉄骨造、一部2階建	215.96	303.60	2,337.00	S58.2.25
南消防署西可児分署	可児市東帷子1683番地1	鉄骨造、一部2階建	322.00	397.80	841.38	S54.3.25
南消防署御嵩分署	可児郡御嵩町御嵩1231番地1	鉄筋コンクリート、2階建	194.01	279.01	802.34	S46.3.10
東消防署	加茂郡白川町河岐1873番地2	鉄骨造、一部2階建	445.88	520.59	997.99	S56.9.19
東消防署東白川分遣所	加茂郡東白川村神土635番地1	鉄骨造、一部2階建	170.64	208.72	603.66	S57.11.25
東消防署七宗出張所	加茂郡七宗町神淵2785番地	鉄骨造、一部2階建	198.43	250.55	615.23	S56.9.19
美佐野無線前進基地局	可児郡御嵩町美佐野5376番地	アルミ合金造	14.41	14.41	100.00	H26.3.7
笹山無線前進基地局	加茂郡白川町三川3773番地13	アルミ合金造	14.41	14.41	100.00	H26.3.7
上吉田無線前進基地局	加茂郡八百津町上吉田1389番地56	アルミ合金造	14.41	14.41	466.00	H26.3.7
上佐見無線前進基地局	加茂郡白川町上佐見1934番地1	アルミ合金造	14.41	14.41	100.00	H26.3.7

組合管内市町村の面積・人口・世帯数

令和3年4月1日現在

市町村名	面積 (km ²)	人口 (人)	世帯数 (世帯)	人口密度 (人/km ²)
美濃加茂市	74.81	57,171	23,205	764.22
可児市	87.57	101,249	43,098	1,156.21
坂祝町	12.87	8,145	3,362	632.87
富加町	16.82	5,700	2,047	338.88
川辺町	41.16	10,073	3,944	244.73
七宗町	90.47	3,586	1,440	39.64
八百津町	128.79	10,576	4,317	82.12
白川町	237.89	7,732	3,094	32.50
東白川村	87.09	2,156	820	24.76
御嵩町	56.69	18,058	7,492	318.54
合計	834.16	224,446	92,819	269.07

過去5年間の推移

区分 \ 年別	平成29年	平成30年	令和元年	令和2年	令和3年
人口 (人)	226,682	226,242	226,911	226,350	224,446
世帯数 (世帯)	88,832	89,713	91,330	92,459	92,819
人口密度 (人/km ²)	271.75	271.22	272.02	271.35	269.07

令和3年度一般会計予算（当初予算）

（歳入）

単位：千円

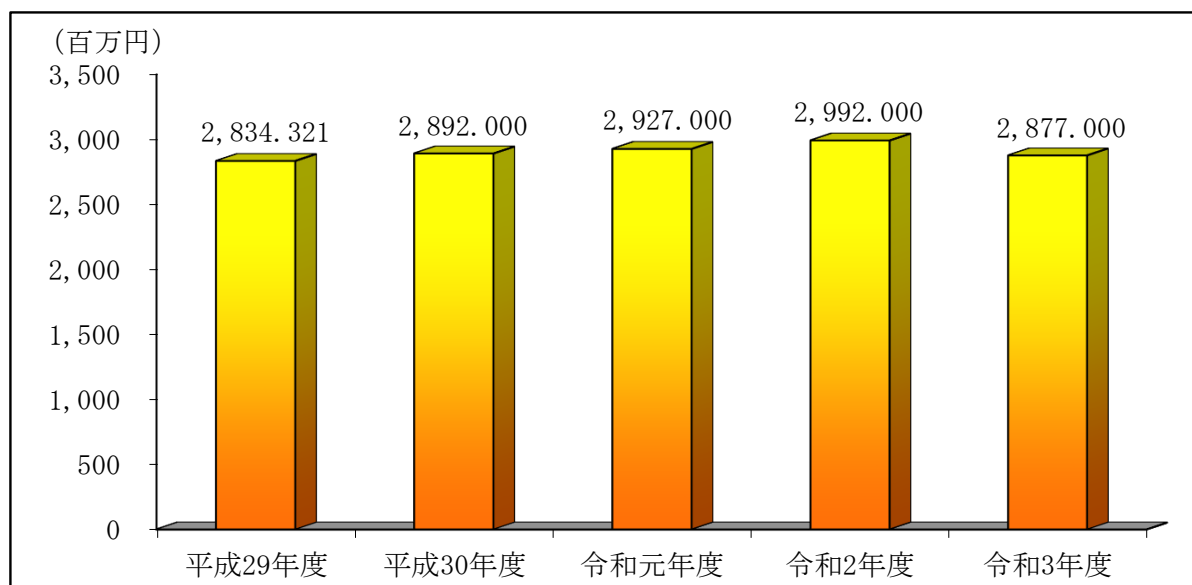
款	令和3年度予算額	令和2年度予算額	比較
1. 分担金	2,557,653	2,564,804	△ 7,151
2. 使用料及び手数料	3,918	3,918	0
3. 国庫支出金	13,240	83,220	△ 69,980
4. 県支出金	0	0	0
5. 財産収入	1,058	763	295
6. 繰入金	30,000	130,000	△ 100,000
7. 繰越金	35,000	50,000	△ 15,000
8. 諸収入	28,231	36,695	△ 8,464
9. 組合債	207,900	122,600	85,300
歳入合計	2,877,000	2,992,000	△ 115,000

（歳出）

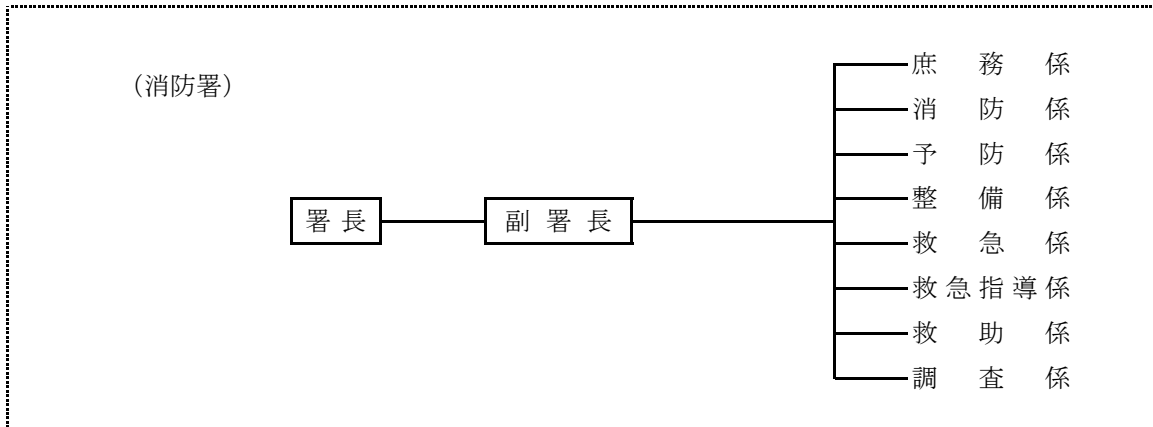
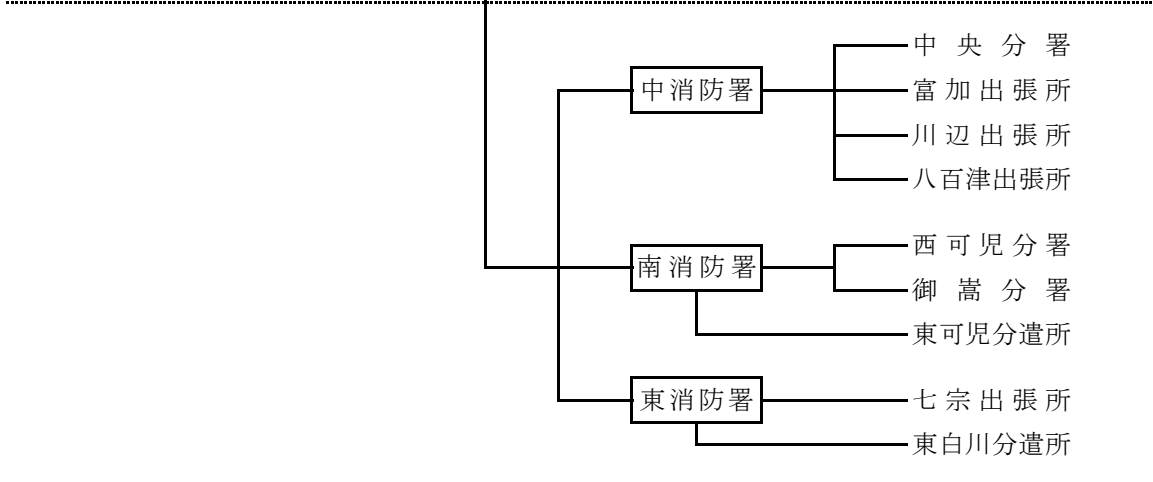
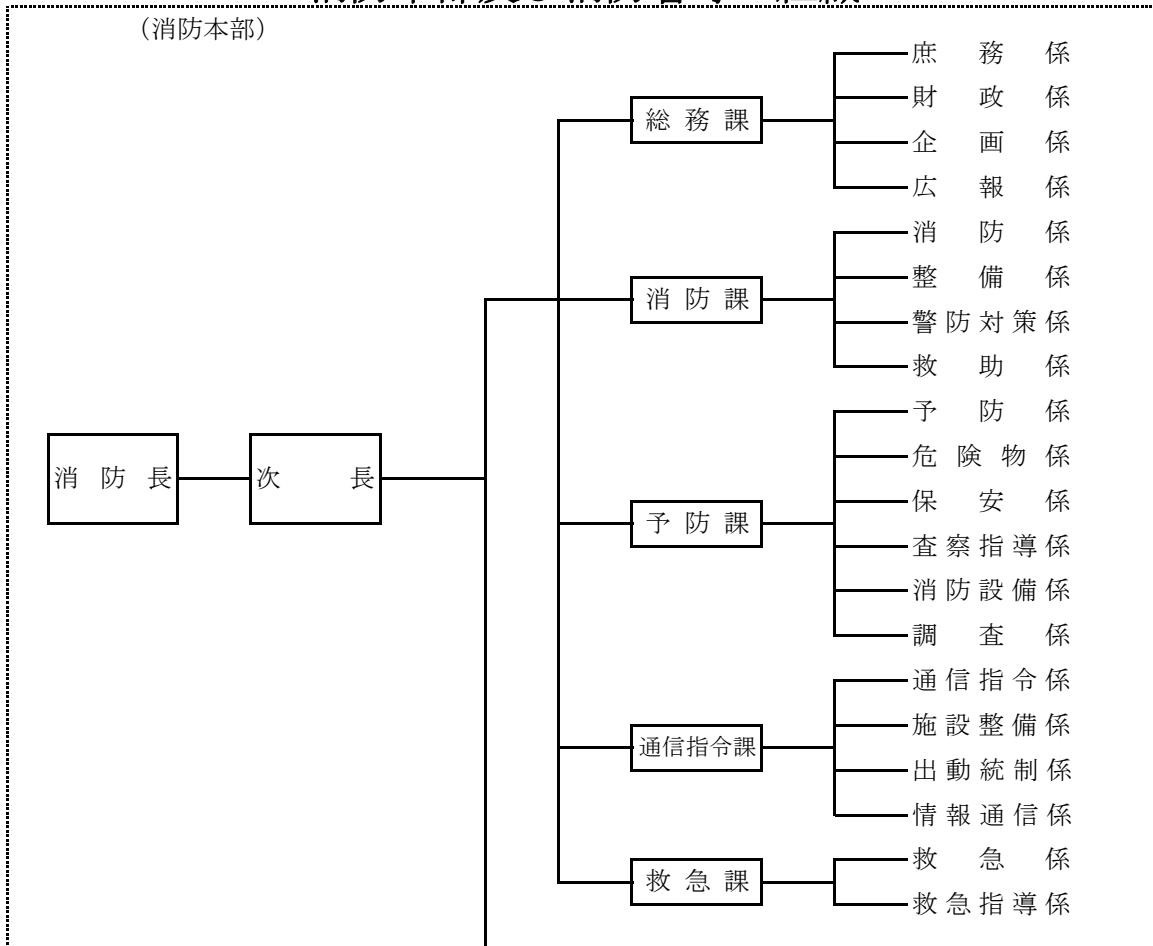
単位：千円

款	令和3年度 予算額	令和2年度 予算額	比較	令和3年度予算額財源内訳			
				特定財源			一般財源
				国庫支出金	地方債	その他	
1. 議会費	125	125	0				125
2. 総務費	2,250,885	2,255,497	△ 4,612			20,146	2,230,739
3. 消防費	498,269	623,037	△ 124,768	13,240	207,900	37,145	239,984
4. 公債費	127,221	112,841	14,380				127,221
5. 予備費	500	500	0				500
歳出合計	2,877,000	2,992,000	△ 115,000	13,240	207,900	57,291	2,598,569

一般会計予算の推移



消防本部及び消防署等の組織



消防本部事務分掌

総務課

庶務係

1. 公印の保管に関する事。
2. 人事に関する事。
3. 議会に関する事。
4. 表彰に関する事。
5. 条例、規則、規程及び例規に関する事。
6. 情報公開制度に関する事。
7. 個人情報保護に関する事。
8. 行政不服審査に関する事。
9. 文書の收受、発送及び保存に関する事。
10. 給与の支払及び所得税の源泉徴収に関する事。
11. 職員の研修及び福利厚生に関する事。
12. 職員の貸与品に関する事。
13. 職員の共済組合、退職手当組合及び公務災害補償に関する事。
14. 各課、係、消防署、分署及び出張所との連絡調整に関する事。
15. 消防長会に関する事。
16. 消防長のスケジュール管理に関する事。
17. その他の他の課、係等に属さない事。

財政係

1. 予算の編成執行管理に関する事。
2. 入札及び契約に関する事。
3. 物品の調達及び保管に関する事。
4. 施設の工事及び修繕に関する事。
5. 財産の維持管理に関する事。
6. 寄贈及び寄付に関する事。
7. 決算に関する事。
8. 公会計に関する事。
9. 監査に関する事。

企画係

1. 消防行政の政策立案に関する事。
2. 重要な事務事業の企画及び進行状況の把握に関する事。
3. 関係機関との調整に関する事。
4. 消防行政に係る情報の収集及び分析に関する事。

広報係

1. 消防行政の啓発及び広報活動に関する事。
2. 広報紙、年報及びホームページ等の情報発信に関する事。
3. 情報通信ネットワーク及びコンピュータ機器等の運用並びにシステム維持管理に関する事。
4. 公有財産等の保険に関する事。

消防課

消防係

1. 消防に関する施策の推進、調査、研究及び調整に関する事。
2. 警防に関する教養、訓練及び安全管理に関する事。
3. 防災関係機関との連絡調整に関する事。
4. 緊急消防援助隊及び消防相互応援に関する事。
5. 消防団との連絡調整に関する事。
6. 災害統計に関する事。
7. その他の他の係に属さない事。

警防対策係

1. 風水害及び震災対策に関する事。
2. 大規模災害等の情報収集、警防計画及び研究に関する事。
3. 受援体制に関する事。

整備係

1. 車両及び機械器具の整備保全に関する事。
2. 車両の運行管理に関する事。
3. 消防機械器具の配置、保守管理及び機能維持に関する事。
4. 高圧ガス製造に関する事。

救助係

1. 救助の企画調整に関する事。
2. 救助の教養訓練に関する事。
3. 救助の車両装備及び資機材に関する事。
4. 救助統計に関する事。

予 防 課

予 防 係

1. 火災予防対策の企画及び調整に関する事。
2. 防火管理者の講習及び指導に関する事。
3. 幼年、少年消防クラブ及び女性防火クラブに関する事。
4. 火災警報に関する事。
5. 住宅防火対策の普及に関する事。
6. その他他の係に属さない事。

危 険 物 係

1. 危険物の規制及び指導に関する事。
2. 危険物製造所等の許可、認可、届出及び検査に関する事。
3. 危険物製造所等の査察及び消防法令違反の処理に関する事。
4. 危険物取扱者に関する事。
5. 危険物の災害調査及び研究に関する事。
6. 少量危険物及び指定可燃物等の規制に関する事。

保 安 係

1. 高圧ガス保安法(昭和26年法律第204号)に関する事。
2. ガス事業法(昭和29年法律第51号)に関する事。
3. 液化石油ガスの保安の確保及び取引の適正化に関する法律(昭和42年法律第149号)に関する事。
4. 火薬類取締法(昭和25年法律第149号)に関する事。
5. ガス・火薬類の災害調査及び研究に関する事。

査 察 指 導 係

1. 防火対象物の査察の推進に関する事。
2. 消防法令違反の処理の推進に関する事。

消 防 設 備 係

1. 建築確認及び許可の同意に関する事。
2. 消防用設備等の設置指導及び検査に関する事。

調 査 係

1. 火災の調査、報告及び統計に関する事。
2. その他の災害統計に関する事。

通 信 指 令 課

通 信 指 令 係

1. 消防通信業務に関する事。
2. 消防無線に関する事。
3. 一斉指令に関する事。
4. 各種統計に関する事。
5. 個人情報を含むデータの入力及び調整に関する事。
6. 岐阜県防災航空隊及び岐阜県ドクターヘリの要請に関する事。

施 設 整 備 係

1. 通信指令施設の運営管理に関する事。
2. 消防情報共有システムの構築及び維持管理に関する事。

出 動 統 制 係

1. 災害出動計画に関する事。

情 報 通 信 係

1. 岐阜県被害情報集約システムに関する事。
2. 岐阜県災害・救急医療情報システムに関する事。
3. 岐阜県防災情報通信システムに関する事。
4. 気象情報に関する事。

救 急 課

救 急 係

1. 救急の企画調整に関する事。
2. 救急隊員の教養訓練に関する事。
3. 応急手当の普及啓発活動に関する事。
4. 救急の車両装備及び資器材に関する事。
5. 救急統計に関する事。

救 急 指 導 係

1. 救急救命士の養成、教育及び指導に関する事。
2. 医療機関その他関係機関との連絡調整に関する事。

消防署事務分掌

庶務係

1. 令達予算の経理に関する事。 (予算の収支報告、支払い関係書類の整理)
2. 署文書の收受及び保存に関する事。
3. 署公印の管守に関する事。
4. 職員の福利、厚生、研修に関する事。
5. 職員の服務規律に関する事。(勤務割、休暇等)
6. 貸与備品器具等の保守管理に関する事。
7. その他他の係に属さない事項及び消防本部から命ぜられた事項

消防係

1. 水火災、その他の災害の警戒及び防ぎよに関する事。
2. 消防通信の運用に関する事。
3. 職員の教養訓練の実施に関する事。
4. 消防水利の調査に関する事。
5. 消防団の訓練指導及び連絡調整に関する事。
6. 気象情報に関する事。
7. その他消防本部から命ぜられた事項

予防係

1. 火災予防思想の普及啓蒙に関する事。
2. 防火管理者の講習及び育成指導に関する事。
3. 消防用設備等の検査及び維持管理の指導に関する事。
4. 防火対象物の査察の計画、実施及び指導に関する事。
5. 消防法令違反の処理及び是正に関する事。
6. 少量危険物及び指定可燃物等の規制及び指導に関する事。
7. 消防広報活動に関する事。
8. 住宅防火対策の推進に関する事。
9. その他消防本部から命ぜられた事項

整備係

1. 車両及び機械器具の保守管理に関する事。
2. 高圧ガス製造に関する事。
3. 車両の運行管理に関する事。
4. その他消防本部から命ぜられた事項

救急係

1. 救急業務に関する事。
2. 救急隊員の教養訓練に関する事。
3. 応急手当の普及啓発活動に関する事。
4. 救急資器材の保守管理に関する事。
5. その他消防本部から命ぜられた事項

救急指導係

1. 救急救命士の教育及び指導に関する事。
2. 救急指導に関する事。
3. その他消防本部から命ぜられた事項

救助係

1. 救助活動に関する事。
2. 救助の教養訓練に関する事。
3. 救助資機材の保守管理に関する事。
4. その他消防本部から命ぜられた事項

調査係

1. 火災の調査に関する事。
2. 火災の原因、損害額の調査及び報告に関する事。
3. 火災の統計に関する事。
4. その他の災害統計等に関する事。
5. その他消防本部から命ぜられた事項

分署及び出張所事務分掌

庶務係

1. 文書の收受及び保存に関すること。
2. 職員の福利、厚生、研修に関すること。
3. 職員の服務規律に関すること。（勤務割、休暇等）
4. 貸与備品器具等の保守管理に関すること。
5. その他他の係に属さない事項及び消防本部又は消防署から命ぜられた事項

消防係

1. 水火災、その他の災害の警戒及び防ぎよに関すること。
2. 消防通信の運用に関すること。
3. 職員の教養訓練の実施に関すること。
4. 消防水利の調査に関すること。
5. 消防団の訓練指導及び連絡調整に関すること。
6. 気象情報に関すること。
7. 救助活動に関すること。
8. 救助資機材の保守管理に関すること。
9. その他消防本部又は消防署から命ぜられた事項

予防係

1. 火災予防思想の普及啓蒙に関すること。
2. 防火管理者の講習及び育成指導に関すること。
3. 消防用設備等の検査及び維持管理の指導に関すること。
4. 防火対象物の査察の計画、実施及び指導に関すること。
5. 消防法令違反の処理及び是正に関すること。
6. 少量危険物及び指定可燃物等の規制及び指導に関すること。
7. 消防広報活動に関すること。
8. 住宅防火対策の推進に関すること。
9. その他消防本部又は消防署から命ぜられた事項

整備係

1. 車両及び機械器具の保守管理に関すること。
2. 車両の運行管理に関すること。
3. その他消防本部又は消防署から命ぜられた事項

救急係

1. 救急業務に関すること。
2. 救急隊員の教養訓練に関すること。
3. 救急指導に関すること。
4. 応急手当の普及啓発活動に関すること。
5. 救急資器材の保守管理に関すること。
6. その他消防本部又は消防署から命ぜられた事項

調査係

1. 火災の調査に関すること。
2. 火災の原因、損害額の調査及び報告に関すること。
3. 火災の統計に関すること。
4. その他の災害統計等に関すること。
5. その他消防本部から命ぜられた事項

消防職員現勢表

令和3年4月1日現在

階級別 区分		消防正監	消防監	消防司令長	消防司令	消防司令補	消防士長	消防副士長	消防士	事務職員	合計
		消防本	消防長	1							
消防本	消防次長		3								
消防本	消防總務課			2	2	4	1			1	
消防本	消防救急課			1	1	1					
消防本	消防予防課			2		2					
消防本	消防予防課			3	2	6	1				
消防本	消防通信指令課			4	2	6					
消防本	消防學校派遣					1					
消防本	消防航空隊派遣					1					
消防本	消防美濃加茂市派遣					1					
消防中	消防署長		(1)								46
	消防副署長			1							
	消防警防官			3							
	消防庶務係					1	1	2			
	消防消防係				3	3	2		3		
	消防予防係					5	1	2	9		
	消防整備係							1			
	消防救急係					5					
消防救助係					3						
消防調查係							1				
消防南	消防署長		(1)								58
	消防副署長			1							
	消防警防官			3							
	消防庶務係					3	1	2			
	消防消防係				3	4	3	3	3		
	消防予防係					7	2	1	9		
	消防整備係								1		
	消防救急係					4					
消防救助係					3						
消防調查係					2	2	1				
消防東	消防署長			1							28
	消防副署長			1							
	消防庶務係				1	1	2				
	消防消防係				1	2	1		3		
	消防予防係					3		1	1		
	消防整備係							2			
	消防救急係					2	2	1			
	消防救助係				1	1					
消防調查係								1			
分署・出張所	中央分署			1	1	8	3	2	3		98
	西可兒分署			1	1	8	3	2	3		
	御嵩分署			1	2	7	3	2	3		
	富加出張所			1	1	4	2		3		
	川辺出張所			1	1	4	2		3		
	八百津出張所			1	1	4	2		3		
七宗出張所			1	1	4	1	1	3			
合計		1	3	29	24	110	36	23	51	1	278

階級別勤続年数表

令和3年4月1日現在

年数 \ 階級別	消 正	防 監	消 防 監	消 防 司 令 長	消 防 司 令	消 防 司 令 補	消 士 長	消 防 副 士 長	消 防 士	事 務 員	合 計
1 年未満									13		13
1 年以上 2年未満									19		19
2 年以上 3年未満								4	10		14
3 年以上 4年未満								5	5		10
4 年以上 5年未満							1		4		5
5 年以上 6年未満							2	4			6
6 年以上 7年未満							2	4			6
7 年以上 8年未満							3	4			7
8 年以上 9年未満							7	2			9
9 年以上10年未満						3	2				5
10 年以上11年未満						3	3				6
11 年以上12年未満						3	4			1	8
12 年以上13年未満						3	7				10
13 年以上14年未満						2	5				7
14 年以上15年未満						8					8
15 年以上16年未満						6					6
16 年以上17年未満						6					6
17 年以上18年未満						6					6
18 年以上19年未満						8					8
19 年以上20年未満						5					5
20 年以上21年未満						7					7
21 年以上22年未満						3					3
22 年以上23年未満						8					8
23 年以上24年未満											
24 年以上25年未満											
25 年以上26年未満					2	4					6
26 年以上27年未満					1	8					9
27 年以上28年未満					1	5					6
28 年以上29年未満					1	6					7
29 年以上30年未満					1	2					3
30 年以上31年未満					1	5					6
31 年以上32年未満					3	1					4
32 年以上33年未満					3	1					4
33 年以上34年未満					3	1					4
34 年以上35年未満				2							2
35 年以上36年未満			1	1							2
36 年以上37年未満											
37 年以上38年未満											
38 年以上39年未満				6							6
39 年以上40年未満				12	2						14
40 年以上	1	2	8	6	6						23
合 計	1	3	29	24	110	36	23	51	1		278
平 均	41.0	39.0	38.8	33.3	21.1	9.6	4.8	1.4	11.0		17.8

階 級 別 年 令 表

令和3年4月1日現在

階級別 年令別	消 防 正 監	消 防 監	消 防 司 令 長	消 防 司 令	消 防 司 令 補	消 防 士 長	消 防 副 士 長	消 防 士	事 務 職 員	合 計
	20才未満								10	
20～25才							12	38		50
26～30才						18	10	3		31
31～35才					23	16	1			40
36～40才					32	2				34
41～45才					24					24
46～50才				12	24					36
51～55才		1	3	4	1				1	10
56才以上	1	2	26	8	1					38
合 計	1	3	29	24	110	36	23	51	1	278
平均年齢	59.0	57.0	56.9	52.2	41.8	31.0	25.8	21.6	52.0	38.1

消 防 職 員 居 住 地 状 況

令和3年4月1日現在

居住地 階級別	管 内										管 外							合 計				
	美濃加茂市	可児市	坂祝町	富加町	川辺町	七宗町	八百津町	白川町	東白川村	御嵩町	岐阜市	各務原市	関市	美濃市	郡上市	多治見市	恵那市		下呂市	春日井市	北名古屋市	扶桑町
消 防 正 監							1															1
消 防 監		2				1																3
消 防 司 令 長	7	12	1			1	4	1		3												29
消 防 司 令	8	6			2	2		3	1	1					1							24
消 防 司 令 補	41	36	3	3	6	2	6	2		6		2			2					1		110
消 防 士 長	13	10		1			1				2	1	1	1	3	1	1	1				36
消 防 副 士 長	7	6		2	3		1	1			1		1		1							23
消 防 士	13	18	2		2		3	2		1	1	1	2		1	3		1			1	51
事 務 職 員	1																					1
合 計	90	90	6	6	13	6	16	9	1	11	3	3	5	2	1	10	1	2	1	1	1	278

消防職員教養実施状況（派遣人員）

令和2年度

機 関		階 級 別		消 正	防 監	消 防 監	消 防 司	消 防 司	消 防 司	消 防 司	消 防 副 士 長	消 防 副 士 長	消 防 士	合 計	
		消 正	防 監	消 防 司	消 防 司	消 防 司	消 防 副 士 長	消 防 副 士 長	消 防 士	消 防 士	消 防 士	消 防 士	消 防 士	消 防 士	合 計
消 防 大 学 校	総 合 教 育	幹 部 科					1								1
		上 級 幹 部 科													
		新 任 消 防 長 ・ 学 校 長 科													
	専 科 教 育	警 防 科													
		救 助 科													
		救 急 科													
		予 防 科													
		危 険 物 科													
		火 災 調 査 科													
		新 任 教 官 科													
実	緊 急 消 防 援 助 隊 教 育 科 指 揮 隊 長 コー ス				1									1	
県 消 防 学 校	幹 部 教 育							2							2
	専 科 教 育							3	1			12		16	
	特 別 教 育							4	2					6	
	初 任 教 育											19		19	
救 急 救 命 士								1	1					2	

表 彰 状 況（回数）

令和2年度

区 分	階 級 別		消 正	防 監	消 防 監	消 防 司	消 防 司	消 防 司	消 防 司	消 防 副 士 長	消 防 副 士 長	消 防 士	事 務 員	合 計
	消 正	防 監	消 防 司	消 防 司	消 防 司	消 防 司	消 防 副 士 長	消 防 副 士 長	消 防 士	消 防 士	消 防 士	消 防 士	消 防 士	消 防 士
消 防 庁 長 官 表 彰	1													1
全 国 消 防 協 会 会 長 表 彰														
全 国 消 防 長 会 会 長 表 彰	1				1	5								7
岐 阜 県 知 事 表 彰						11								11
岐 阜 県 消 防 協 会 会 長 表 彰						1								1
岐 阜 県 消 防 長 会 会 長 表 彰						6								6
管 理 者 ・ 2 0 年 勤 続 表 彰						3								3
消 防 長 ・ 優 良 消 防 職 員 表 彰					1	8	2	1	2					14
岐 阜 県 町 村 長 会 会 長 表 彰					1	8								9

消防職員資格取得状況

令和3年4月1日現在

階 級 別		消 防 正 監	消 防 監	消 防 司 令 長	消 防 司 令	消 防 司 令 補	消 防 士 長	消 防 副 士 長	消 防 士	事 務 職 員	合 計
資 格 等											
自動車運転免許	普 通							1	29		30
	準 中 型								14		14
	中 型			1						1	2
	大 型	1	3	28	24	110	36	22	8		232
陸上特殊無線技士		1	3	29	24	110	36	23	39		265
衛生管理者				3	3	28	6				40
小型移動式クレーン講習		1	3	20	22	64	30	12	3		155
玉掛技能講習		1	2	15	20	64	27	14	6		149
ガス溶接技能講習				6	5	38	16	8	5		78
小型船舶操縦士	船舶2級		1	6	10	40	17	8	3		85
	船舶2級限定			3	2	7					12
	船舶2級湖川	1	2	4	2	3	1	1			14
潜水士		1	1	10	8	48	27	13	8		116
第2種酸素欠乏危険作業			1	6	11	39	7	3	3		70
特定化学物質作業主任者				8	5	11	2				26
足場組立作業主任者		1	1		3	1	1				7
劇物毒物取扱責任者				3	2	2					7
予防技術検定資格者					3	41	17	5	5		71
危険物取扱者	甲			1		3					4
	乙 一		1	2		10	2		1		16
	乙 二		1	1	1	9	3				15
	乙 三		1	1		7	2				11
	乙 四		2	14	8	81	36	23	37		201
	乙 五		1	1		7	2				11
	乙 六		1	1		9	4				15
	丙			3	3	6			1		13
消防設備士	乙 四		1	1		6					8
	乙 五					1					1
	乙 六		1	3	1	9		1	1		16
	乙 七					1					1
救急救命士				7	5	38	15	8	13		86
救急Ⅱ課程		1	3	28	23	25					80
救急Ⅰ課程		1	3	28	24	31					87
救急科（標準課程）						75	19	4	8		106
JPTECインストラクター				4	5	31	6				46
JPTECプロバイダー					9	71	31	18	9		138
P S L S				9	16	86	34	16	12		173
M C L S				1	4	24	6	1			36

(注) 自動車運転免許の準中型には5 t 限定、中型には8 t 限定をそれぞれ含みます。

車両配置状況

令和3年4月1日現在

署所別 区分	合計	消防本部	中消防署	中消防署中央分署	中消防署富加出張所	中消防署川辺出張所	中消防署八百津出張所	南消防署	南消防署東可児分遣所	南消防署西可児分署	南消防署御嵩分署	東消防署	東消防署東白川分遣所	東消防署七宗出張所
合計	67	6	15	4	3	3	3	14	2	3	3	6	2	3
指令車	4		1	1				1				1		
指揮車	2		1					1						
支援車	1	1												
はしご付消防自動車	1		1											
屈折はしご付消防自動車	1							1						
水槽付消防ポンプ自動車	12		1	1	1	1	1	1	1	1	1	1	1	1
非常用水槽付消防ポンプ自動車	1		1											
大型水槽車	2		1					1						
化学消防ポンプ自動車	1							1						
救助工作車	2		1					1						
高規格救急自動車	12		1	1	1	1	1	1	1	1	1	1	1	1
非常用高規格救急自動車	2		1					1						
消防長車	1	1												
広報車	9		1		1	1	1	1		1	1	1		1
連絡車	2	1		1										
査察車	5	2	1					1				1		
人員搬送車	2	1						1						
軽トラック	2		1					1						
資機材搬送車	3		1					1				1		
人員輸送車	1		1											
拠点機能形成車	1		1											

消防車両詳細一覧表

令和3年4月1日現在

種別 所属	自動車種別	自動車番号	車名	年式	無線機	経過年数	ポンプ会社名	ポンプ別	ポンプ型	ポンプ式	容量	ク等
消防本部	消防長車	岐阜300 や 9253	ニッサン	H 17		16						
	連絡車	岐阜503 ま 9121	スズキ	R 1		2						
	査察車	岐阜503 ぬ 9102	スバル	H 29		4						
	査察車	岐阜480 か 892	スバル	H 19		14						
	人員搬送車	岐阜301 ち 3636	トヨタ	H 19		14						
	支援車	岐阜800 す 4932	トヨタ	H 17		16						
消防署	指令車	岐阜831 ね 119	三菱	H 16	○	17						
	指揮車（支援車IV型）	岐阜800 せ 8981	トヨタ	H 28	○	5						
	広報車	岐阜880 あ 1885	ダイハツ	H 29	○	4						
	査察車	岐阜480 か 891	スバル	H 19	○	14						
	高規格救急自動車	岐阜800 そ 1969	トヨタ	H 30	○	3						
	非常用高規格救急自動車	岐阜800 せ 7476	トヨタ	H 26	○	7						
	水槽付消防ポンプ自動車	岐阜800 は 2877	日野	R 2	○	1	日本機械	A2	タービン		2,000 ^{リットル}	
	非常用水槽付消防ポンプ自動車	岐阜800 は 3011	日野	R 3	○	0	日本機械	A2	ポリユートポンプ		2,000 ^{リットル}	
	大型水槽車	岐阜800 は 2337	日野	H 27	○	6	日本機械	A1	タービン		10,000 ^{リットル}	
	はしご付消防自動車	岐阜800 は 2967	日野	R 2	○	1						35m
	救助工作車	岐阜800 は 551	日野	H 15	○	18						II型
	資機材搬送車	岐阜800 せ 9971	日野	H 29	○	4						
	人員輸送車	岐阜800 そ 2221	トヨタ	H 31	○	2						定員20人
	拠点機能形成車	岐阜800 は 2879	イスズ	R 2	○	1						
軽トラック	岐阜480 た 9917	スズキ	H 26		7							
中央分署	高規格救急自動車	岐阜800 そ 3390	トヨタ	R 2	○	1						
	水槽付消防ポンプ自動車	岐阜800 は 1922	日野	H 23	○	10	日本機械	A2	タービン		2,000 ^{リットル}	
	指令車	岐阜800 せ 9786	三菱	H 28	○	5						
	連絡車	岐阜480 つ 7315	スズキ	H 27		6						
富加出張所	高規格救急自動車	岐阜800 そ 910	トヨタ	H 29	○	4						
	水槽付消防ポンプ自動車	岐阜800 は 2755	日野	H 31	○	2	日本機械	A2	タービン		2,000 ^{リットル}	
	広報車	岐阜880 あ 1623	ダイハツ	H 27	○	6						
川辺出張所	高規格救急自動車	岐阜800 そ 909	トヨタ	H 29	○	4						
	水槽付消防ポンプ自動車	岐阜800 は 2422	日野	H 27	○	6	日本機械	A2	タービン		2,000 ^{リットル}	
	広報車	岐阜880 あ 1774	ダイハツ	H 28	○	5						
八出百張津所	高規格救急自動車	岐阜800 せ 6189	トヨタ	H 25	○	8						
	水槽付消防ポンプ自動車	岐阜800 は 2206	日野	H 26	○	7	日本機械	A2	タービン		1,800 ^{リットル}	
	広報車	岐阜880 あ 1355	ダイハツ	H 25	○	8						

種別 所属	自動車種別	自動車番号	車名	年式	無線機	経過年数	ポンプ会社名	ポンプ級別	ポンプ型式	タンク容量等
南 消 防 署	指令車	岐阜800 す 2083	三菱	H 16	○	17				
	指揮車（支援車IV型）	岐阜800 せ 7782	トヨタ	H 27	○	6				
	広報車	岐阜880 あ 923	三菱	H 23	○	10				
	査察車	岐阜480 く 6672	三菱	H 21	○	12				
	高規格救急自動車	岐阜800 せ 4167	トヨタ	H 23	○	10				
	非常用高規格救急自動車	岐阜800 せ 9494	トヨタ	H 28	○	5				
	水槽付消防ポンプ自動車	岐阜800 は 1834	日野	H 22	○	11	日本機械	A2	タービン	2,000 ^{リットル}
	化学消防ポンプ自動車	岐阜800 は 2057	日野	H 25	○	8	日本機械	A2	タービン	薬液500 ^{リットル} 水1,500 ^{リットル}
	大型水槽車	岐阜800 は 2185	日野	H 26	○	7	日本機械	A1	タービン	10,000 ^{リットル}
	屈折はしご付消防自動車	岐阜800 は 2157	日野	H 25	○	8				25m
	救助工作車	岐阜800 は 2656	日野	H 30	○	3				II型
	資機材搬送車	岐阜800 せ 1787	日野	H 21	○	12				
	人員搬送車	岐阜301 と 7225	トヨタ	H 20		13				
	軽トラック	岐阜41 ま 6689	ダイハツ	H 14		19				
東分 可遣 児所	高規格救急自動車	岐阜800 せ 8494	トヨタ	H 27	○	6				
	水槽付消防ポンプ自動車	岐阜800 は 2665	日野	H 30	○	3	日本機械	A2	タービン	2,000 ^{リットル}
西可 児分 署	高規格救急自動車	岐阜800 そ 1976	トヨタ	H 30	○	3				
	水槽付消防ポンプ自動車	岐阜800 は 1311	日野	H 18	○	15	日本機械	A2	タービン	2,000 ^{リットル}
	広報車	岐阜800 そ 3299	ダイハツ	R 2	○	1				
御嵩 分署	高規格救急自動車	岐阜800 せ 8493	トヨタ	H 27	○	6				
	水槽付消防ポンプ自動車	岐阜800 は 2296	日野	H 27	○	6	日本機械	A2	タービン	1,800 ^{リットル}
	広報車	岐阜800 す 4785	トヨタ	H 17	○	16				
東 消 防 署	指令車	岐阜800 さ 2884	トヨタ	H 12	○	21				
	広報車	岐阜800 せ 1393	トヨタ	H 21	○	12				
	高規格救急自動車	岐阜800 せ 5213	トヨタ	H 24	○	9				
	水槽付消防ポンプ自動車	岐阜800 は 1921	日野	H 23	○	10	日本機械	A2	タービン	2,000 ^{リットル}
	資機材搬送車	岐阜800 さ 8690	イズズ	H 14	○	19				
	査察車	岐阜480 せ 9944	三菱	H 24	○	9				
東分 白遣 川所	高規格救急自動車	岐阜800 そ 4066	トヨタ	R 2	○	1				
	水槽付消防ポンプ自動車	岐阜800 は 3008	日野	R 3	○	0	モリタ	A2	ポリユートポンプ	2,000 ^{リットル}
七宗 出張 所	高規格救急自動車	岐阜800 せ 9493	トヨタ	H 28	○	5				
	水槽付消防ポンプ自動車	岐阜800 は 2055	日野	H 25	○	8	日本機械	A2	タービン	1,800 ^{リットル}
	広報車	岐阜880 あ 1898	ダイハツ	H 29	○	4				

消防資機材等配置状況

令和3年4月1日現在

区 分	署 所 別	合 計	消 防 本 部	中 消 防 署	中 消 防 署 中 央 分 署	中 消 防 署 富 加 出 張 所	中 消 防 署 川 辺 出 張 所	中 消 防 署 八 百 津 出 張 所	南 消 防 署	南 消 防 署 東 可 児 分 遣 所	南 消 防 署 西 可 児 分 署	南 消 防 署 御 嵩 分 署	東 消 防 署		
													東 消 防 署	東 消 防 署 東 白 川 分 遣 所	東 消 防 署 七 宗 出 張 所
ホース	65mm	599		107	42	38	46	38	96	26	41	42	56	27	40
ホース	50mm	717		90	54	45	55	56	111	39	54	56	59	45	53
酸素ボンベ		268		54	22	15	15	15	57		20	20	35		15
空気ボンベ		325		91	18	15	15	15	91		19	16	29		16
空気呼吸器		109		28	6	6	6	5	28	4	5	7	5	3	6
インパルス銃		1		1											
三連はしご		16		3	1	1	1	1	3	1	1	1	1	1	1
移動用空気圧縮機		2		1					1						
エンジンカッター		14		2	1	1	1	1	2	1	1	1	1	1	1
チェーンソー		19	1	2	1	1	1	2	3	1	1	1	3	1	1
ハイジャッキ		10		3		1	1	1	1		1		1		1
ガス溶断器		2		1					1						
電気溶接機		2		1					1						
酸素溶接機		3		1					1				1		
ガレージジャッキ		22		3	1	2	2	2	2	1	2	2	2	1	2
発電機		34	2	8	2	2	1	3	7	1	2	1	3	1	1
山林火災用分岐管		4		1				1					1		1
除細動器		33	1	4	2	2	2	2	5	2	2	3	3	2	3
バックボード		43	1	7	3	2	3	3	7	2	3	3	4	2	3
ケツド		15		2	1	1	1	1	2	1	1	1	2	1	1
ハーフボード		2							1	1					
バスケットストレッチャー		7		4					2				1		
原動式油圧救助器具		3		1					1				1		
救命索発射銃		3		1					1				1		

区 分	署 所 別 合 計	消 防 本 部	中 消 防 署	中 消 防 署 中 央 分 署	中 消 防 署 富 加 出 張 所	中 消 防 署 川 辺 出 張 所	中 消 防 署 八 百 津 出 張 所	南 消 防 署	南 消 防 署 東 可 児 分 遣 所	南 消 防 署 西 可 児 分 署	南 消 防 署 御 嵩 分 署	東 消 防 署	東 消 防 署 東 白 川 分 遣 所	東 消 防 署 七 宗 出 張 所
エ ア ー テ ン ト	6		4					1				1		
ス キ マ ジ ャ ッ キ	1		1											
削 岩 機	3		1					2						
送 排 風 機	2		1					1						
救 助 訓 練 全 身 人 形	8		3					3				2		
画 像 探 索 機 (カ メ ラ)	2	1						1						
熱 画 像 カ メ ラ	5		2					2				1		
救 助 用 フ ァ イ バ ー ス コ ー プ	2		1					1						
防 毒 マ ス ク	66	2	13	4	4	4	4	13	3	4	4	4	3	4
有 毒 ガ ス 測 定 器	29		4	1	2	2	2	6	1	2	2	3	1	3
放 射 線 測 定 器	47	13	13					14				7		
放 射 線 防 護 服	6		2					4						
化 学 防 護 服 (陽 圧 式)	6							6						
耐 熱 服	2							2						
救 命 ボ ー ト	5		2					2				1		
船 外 機	3		1					1				1		
潜 水 具	16		8					8						
水 中 ス ク ー タ ー	1	1												
可 搬 式 ウ ィ ン チ	20		3	1	1	1	1	5	1	1	1	3	1	1
エ ア ー バ ッ グ	3		1					1				1		
空 気 式 救 助 マ ッ ト	2		1					1						
エ ア ー ツ ー ル	3		1					1				1		
レ ス キ ュ ー フ レ ー ム	2		1					1						
ロ ー ル グ リ ス	3		1					1				1		
除 染 シ ャ ワ ー シ ス テ ム	2		2											

消防相互応援協定等締結状況

令和3年4月1日現在

締結年月日	相手側	内容
昭和48年3月1日 昭和62年2月28日改正 平成30年10月1日改正	多治見市	消防業務 救急業務
昭和49年3月1日 平成30年3月30日改正	犬山市	消防業務 救急業務
昭和51年8月17日 平成30年11月1日改正	瑞浪市	消防業務 救急業務
昭和54年3月28日	航空自衛隊岐阜基地司令	航空事故に伴う災害発生時の連絡調整
昭和54年12月26日 平成30年3月29日改正	中濃消防組合	消防業務 救急業務
昭和56年10月1日 平成30年3月30日改正	下呂市	消防業務 救急業務
昭和57年10月1日 平成30年3月29日改正	恵那市	消防業務 救急業務
昭和57年10月1日 平成30年3月29日改正	中津川市	消防業務 救急業務
昭和58年1月28日 平成30年3月29日改正	土岐市	消防業務 救急業務
昭和58年3月15日 平成30年7月1日改正	各務原市	消防業務 救急業務
昭和61年9月13日	郡上広域行政事務組合 中濃消防組合	危険物漏油処理資器材
平成9年7月14日	加茂医師会 可児医師会	災害医療救護活動
平成18年4月5日	岐阜県エルピーガス協会 可茂支部	災害時におけるエルピーガスの供給
平成18年4月5日	岐阜県石油商業組合 可児支部・加茂支部	災害時における石油類燃料の供給
平成21年3月1日	岐阜市・大垣市・高山市・多治見市・関市・中津川市・美濃市・瑞浪市・羽島市・恵那市・美濃加茂市・土岐市・各務原市・可児市・飛騨市・郡上市・岐南町・笠松町・養老町・関ヶ原町・安八町・富加町・川辺町・八百津町・御嵩町・白川村・大垣消防組合・中濃消防組合・羽島郡広域連合・不破消防組合	岐阜県内の高速道路等に伴う 消防・救急業務
平成21年3月31日	木曾川右岸用水 土地改良区連合	農業用水施設の 緊急水利使用
平成23年2月9日	岐阜県 国立大学法人岐阜大学医学部附属病院 岐阜県下22消防本部	岐阜県ドクターヘリ業務
平成29年4月1日	岐阜県内市町村 消防本部	岐阜県消防相互応援協定
平成31年1月1日	岐阜県知事・市町村 消防本部	岐阜県防災ヘリコプター
令和元年6月12日	日本郵便株式会社 美濃加茂郵便局	熱中症予防広報の連携

消防相互応援協定等締結状況

令和3年4月1日現在

締結年月日	相手側	内容
令和2年6月23日	日本郵便株式会社 可児郵便局	熱中症予防広報の連携
令和2年9月10日	岐阜県中濃生コンクリート協同組合 株式会社カネサン ライン生コン株式会社 白川生コン協業組合	災害時における 消防用水等の確保
令和2年9月18日	株式会社ニューオーエス	浸水時における 施設の一時使用

市町村別防火対象物数

令和3年4月1日現在

市町村名		合	美	可	坂	富	川	七	八	白	東	御
防火対象物の区分		計	濃	児	祝	加	辺	宗	百	川	白	嵩
		計	加	市	町	町	町	町	津	町	川	町
合	計	5,710	1,668	2,307	217	180	241	117	282	271	82	345
1	イ 劇場、映画館等	1		1								
	ロ 公会堂、集会場	90	18	31	1	5	4	1	9	5	4	12
2	イ キャバレー、ナイトクラブ等	1		1								
	ロ 遊技場、ダンスホール	16	4	8	1					1		2
	ハ 風俗営業等	0										
	ニ カラオケボックス等	1		1								
3	イ 待合、料理店等	5	1			1	2		1			
	ロ 飲食店	453	128	199	10	14	21	16	18	14	3	30
4	百貨店、マーケット等	335	92	170	7	7	10	2	12	11	4	20
5	イ 旅館、ホテル、宿泊所	55	15	9	1		2	3	6	12	6	1
	ロ 寄宿舎、下宿、共同住宅	1,288	466	634	56	15	34	4	13	13	2	51
6	イ 病院、診療所、助産所	117	40	50	2	2	5	3	6	2		7
	ロ 老人短期入所施設等	79	18	32	1	4	2	2	7	6	2	5
	ハ 老人デイサービスセンター等	155	45	45	7	4	10	4	10	11	4	15
	ニ 幼稚園、特別支援学校	13	3	8	1							1
7	小・中学校、高校、大学等	84	19	24	4	2	4	4	8	9	2	8
8	図書館、博物館等	12	2	5		1	1	1			1	1
9	イ 蒸気浴場、熱気浴場等	2		2								
	ロ イ以外の公衆浴場	1	1									
10	車両の停車場等	2		2								
11	神社、寺院等	113	27	34	6	5	12	2	12	9		6
12	イ 工場、作業場等	1,013	250	268	66	65	65	30	90	75	23	81
	ロ 映画、テレビスタジオ	0										
13	イ 自動車車庫、駐車場	16	8	1		1	2	1	1	1		1
14	倉庫	273	86	90	10	14	16	6	17	14	5	15
15	前各項に該当しない事業場	802	201	324	25	25	30	28	47	56	13	53
16	イ 特定複合用途防火対象物	543	164	267	11	9	11	8	15	25	9	24
	ロ イ以外の複合用途防火対象物	216	75	95	6	4	9	2	6	6	4	9
17	重要文化財等の建造物	24	5	6	2	2	1		4	1		3

防火対象物立入検査等の状況

令和2年度

区分（延件数）		防火対象物数	立実入施検件査数	違（通知書）指件摘数	勸発送告件書数	警発告（送命件）書数	改提善出報告件書数	誓提出約件書数	緩提出願出件書数	休止等届出件数
防火対象物の区分										
合計		5,710	234	51	14	7	28	0	41	43
1	イ 劇場、映画館等	1								
	ロ 公会堂、集会場	90	1	1					1	
2	イ キャバレー、ナイトクラブ等	1								
	ロ 遊技場、ダンスホール	16								
	ハ 風俗営業等	0								
	ニ カラオケボックス等	1								
3	イ 待合、料理店等	5								
	ロ 飲食店	453	8	2			2			3
4	百貨店、マーケット等	335	6	2			1		2	4
5	イ 旅館、ホテル、宿泊所	55	2	1			2		1	
	ロ 寄宿舎、下宿、共同住宅	1,288	8	5	1				2	4
6	イ 病院、診療所、助産所	117	2	2			2		2	3
	ロ 老人短期入所施設等	79	3							
	ハ 老人デイサービスセンター等	155	10	2			1		1	
	ニ 幼稚園、特別支援学校	13	1	1					1	
7	小・中学校、高校、大学等	84	4	3			3		1	2
8	図書館、博物館等	12								
9	イ 蒸気浴場、熱気浴場等	2								
	ロ イ以外の公衆浴場	1								
10	車両の停車場等	2								
11	神社、寺院等	113	3		1				1	
12	イ 工場、作業場等	1,013	74	9	4		4		15	9
	ロ 映画、テレビスタジオ	0	1							
13	イ 自動車車庫、駐車場	16	3	2						
14	倉庫	273	61	8	2		2			3
15	前各項に該当しない事業場	802	27	5			4		4	7
16	イ 特定複合用途防火対象物	543	12	4	6	6	7		9	7
	ロ イ以外の複合用途防火対象物	216	8	4		1			1	1
17	重要文化財等の建造物	24								

用途別建築物消防同意状況

令和2年度

用途別		市町村名	合 計	美 濃 加 茂 市	可 児 市	坂 祝 町	富 加 町	川 辺 町	七 宗 町	八 百 津 町	白 川 町	東 白 川 村	御 嵩 町
合 計			253	85	112	9	9	14	0	5	1	0	18
1	イ	劇場、映画館等	0										
	ロ	公会堂、集会場	1	1									
2	イ	キャバレー、ナイトクラブ等	0										
	ロ	遊技場、ダンスホール	0										
	ハ	風俗営業等	0										
	ニ	カラオケボックス等	0										
3	イ	待合、料理店等	0										
	ロ	飲食店	4	1	2								1
4		百貨店、マーケット等	9	2	6			1					
5	イ	旅館、ホテル、宿泊所	0										
	ロ	寄宿舎、下宿、共同住宅	9	2	7								
6	イ	病院、診療所、助産所	7	5	2								
	ロ	老人短期入所施設等	3	1									2
	ハ	老人デイサービスセンター等	6	4	1	1							
	ニ	幼稚園、特別支援学校	2	2									
7		小・中学校、高校、大学等	2		1			1					
8		図書館、博物館等	0										
9	イ	蒸気浴場、熱気浴場等	0										
	ロ	イ以外の公衆浴場	0										
10		車両の停車場等	0										
11		神社、寺院等	2		1			1					
12	イ	工場、作業場等	41	10	19		4	4		1			3
	ロ	映画、テレビスタジオ	0										
13	イ	自動車車庫、駐車場	3		3								
14		倉庫	18	3	8	1	3	1			1		1
15		前各項に該当しない事業場	56	12	33	4		3					4
16	イ	特定複合用途防火対象物	10	4	5								1
	ロ	イ以外の複合用途防火対象物	0										
17		重要文化財等の建造物	0										
専用住宅			39	19	9	2	1			4			4
その他			41	19	15	1	1	3					2

同意建築物の構造・工事別状況

令和2年度

区 分	合 計	耐 火	準 耐 火	そ の 他
合 計	253	7	30	216
新 築	236	7	23	206
増 築	12		5	7
改 築	0			
移 転	1			1
模 様 替	1			1
用 途 変 更	3		2	1

3階以上の建築物状況

令和3年4月1日現在

防火対象物の区分		階 数		3階	4階	5階	6階	7階	8階	9階	10階	11階以上
		計										
合 計		856	301	82	30	14	16	7	2	4		
1	イ 劇場、映画館等		1									
	ロ 公会堂、集会場	10			1							
2	イ キャバレー、ナイトクラブ等											
	ロ 遊技場、ダンスホール											
	ハ 風俗営業等											
	ニ カラオケボックス等											
3	イ 待合、料理店等											
	ロ 飲食店	14										
4	百貨店、マーケット等	15	1	1								
5	イ 旅館、ホテル、宿泊所	9	2	3	2		2	2				
	ロ 寄宿舎、下宿、共同住宅	296	169	42	11	7	10	3	1	3		
6	イ 病院、診療所、助産所	10	8	2	2		1	1				
	ロ 老人短期入所施設等	11	9	2		1						
	ハ 老人デイサービスセンター等	3		1								1
	ニ 幼稚園、特別支援学校	1										
7	小・中学校、高校、大学等	74	25	1	1							
8	図書館、博物館等	2										
9	イ 蒸気浴場、熱気浴場等	1										
	ロ イ以外の公衆浴場											
10	車両の停車場等											
11	神社、寺院等	3	1									
12	イ 工場、作業場等	93	19	4	3	1						
	ロ 映画、テレビスタジオ											
13	イ 自動車車庫、駐車場	4	1									
14	倉庫	9	2									
15	前各項に該当しない事業場	112	17	7	1	1						
16	イ 特定複合用途防火対象物	118	27	15	4	1	2	1	1			
	ロ イ以外の複合用途防火対象物	70	19	4	5	3	1					
17	重要文化財等の建造物	1										

危険物施設等の状況

令和3年4月1日現在

施設別 区分	合 計	製 造 所	貯 蔵 所								取 扱 所				
			屋 内 貯 蔵 所	屋 外 貯 蔵 所	屋 内 貯 蔵 所	地 下 貯 蔵 所	簡 易 貯 蔵 所	移 動 貯 蔵 所	屋 外 貯 蔵 所	給 油 取 扱 所	第 一 販 売 取 扱 所	第 二 販 売 取 扱 所	一 般 取 扱 所		
合 計	820	8	542	153	110	32	150	4	76	17	270	139 (66)	2	1	128
美濃加茂市	189	3	125	26	23	9	49	1	12	5	61	30 (15)	2	1	28
可 児 市	305	1	196	74	44	10	42		23	3	108	52 (25)			56
坂 祝 町	43	1	27	4	3		12		7	1	15	8 (5)			7
富 加 町	16		11	2	2		3		4		5	3 (1)			2
川 辺 町	44		31	12	7	2	6		2	2	13	8 (4)			5
七 宗 町	27		20	8	6		2		4		7	3 (0)			4
八 百 津 町	61		40	8	9	5	8	1	7	2	21	11 (4)			10
白 川 町	48		34	3	3	5	12		10	1	14	10 (2)			4
東 白 川 村	10		9		2		6		1		1	1 (0)			
御 嵩 町	77	3	49	16	11	1	10	2	6	3	25	13 (10)			12

倍数別施設数

合 計	820	8	542	153	110	32	150	4	76	17	270	139 (66)	2	1	128
5倍以下	346	1	269	81	29	22	61	4	70	2	76	21 (21)	2		53
5倍を超え 10倍以下	181	2	128	39	19	9	45		3	13	51	7 (7)			44
10倍を超え 50倍以下	182	3	119	31	48	1	36		1	2	60	34 (33)		1	25
50倍を超え 100倍以下	27	1	10	1	2		5		2		16	12 (5)			4
100倍を超え 150倍以下	19	1	7		5		2				11	10 (0)			1
150倍を超え 200倍以下	21		5	1	4						16	16 (0)			
200倍を超え 1,000倍以下	43		4		3		1				39	39 (0)			
1,000倍を 超えるもの	1		0								1	0 (0)			1

*備考 給油取扱所の()内は、自家用給油取扱所の数。
但し、給油取扱所の数は、自家用給油取扱所の数を含む。

危険物施設等の各種申請及び届出状況

令和3年4月1日現在

区分	施設別	合計	製造所	貯蔵所								取扱所	取扱				
				屋内貯蔵所	屋外貯蔵所	屋内貯蔵所	地下貯蔵所	簡易貯蔵所	移動貯蔵所	屋外貯蔵所	給油取扱所		第1種販売取扱所	第2種販売取扱所	一般取扱所		
申請状況	合計	141	31	38	8	13	0	7	0	10	0	72	54 (3)	0	0	18	
	許可申請	設置	14	1	8	3	1	0	1	0	3	0	5	1 (1)	0	0	4
		変更	46	11	9	1	4	0	2	0	2	0	26	21 (0)	0	0	5
	完成検査	設置	7	0	6	2	1	0	0	0	3	0	1	0 (0)	0	0	1
		変更	44	11	9	1	3	0	3	0	2	0	24	19 (2)	0	0	5
	仮使用承認	30	8	6	1	4	0	1	0	0	0	16	13 (0)	0	0	3	
	許可証等再交付	0	0	0	0	0	0	0	0	0	0	0	0 (0)	0	0	0	
	仮貯蔵・仮取扱	8															
	タシク水張 検査水圧	水張	40														
		水圧	0														
届出状況	合計	453	6	262	90	35	1	117	3	16	0	185	124 (35)	0	0	61	
	用途の廃止	15	0	8	2	4	0	1	0	1	0	7	2 (0)	0	0	5	
	譲渡又は引渡し	3	0	2	1	0	0	1	0	0	0	1	0 (0)	0	0	1	
	種類・数量変更	20	0	14	13	1	0	0	0	0	0	6	0 (0)	0	0	6	
	変更	121	3	67	30	18	1	16	1	1	0	51	27 (3)	0	0	24	
	休止再開	休止	4	0	2	0	1	0	1	0	0	0	2	2 (1)	0	0	0
		再開	2	0	1	0	0	0	1	0	0	0	1	0 (0)	0	0	1
	事故発生	3	0	1	0	0	0	0	0	0	1	0	2	1 (0)	0	0	1
	資料提出	165	3	100	0	2	0	85	0	13	0	62	54 (19)	0	0	8	
	危険物保安監督者	選任	64	0	35	23	5	0	6	1	0	0	29	21 (6)	0	0	8
解任		56	0	32	21	4	0	6	1	0	0	24	17 (6)	0	0	7	

*備考 給油取扱所の()内は、自家用給油取扱所の数。
但し、給油取扱所の数は、自家用給油取扱所の数を含む。

危険物施設等に対する立入検査の状況

令和2年度

施設別 区分	合計	製造所	貯蔵								取扱				
			屋内貯蔵所	屋外貯蔵所	屋内貯蔵所	地下貯蔵所	簡易貯蔵所	移動貯蔵所	屋外貯蔵所	取扱所	給油取扱所	第一種販売取扱所	第二種販売取扱所	一般取扱所	
施設数	820	8	542	153	110	32	150	4	76	17	270	139 (66)	2	1	128
立入検査延回数	193	3	148	27	22	5	26	2	62	4	42	23 (11)			19
違反指摘件数	42	1	25	2	7		10	1	5		16	9 (3)			7

*備考 給油取扱所の()内は、自家用給油取扱所の数。但し、給油取扱所の数は、自家用給油取扱所の数を含む。

市町村別各種届出・証明願等に関する状況

令和2年度

届出区	市町村	合計	市町村別													
			美濃加茂市	可児市	坂祝町	富加町	川辺町	七宗町	八百津町	白川町	東白川村	御嵩町	管外			

防火管理者に関する事項

防火管理者	選任届	326	82	151	13	13	10	6	15	9	1	26	
	解任届	241	68	92	9	7	9	6	15	7	2	26	

証明願等に関する事項

証明願	り	災	46	23	21	1			1				
	救急出動		0										
	消防用設備等		0										
	危険物完成検査		0										
	その他		0										
意見書	特定供給設備		0										
	液化石油ガス販売施設等		0										
通知書	消防用設備等適合		0										

建築同意に関する事項

同意願	昇降機・火薬庫等		0										
建築物仮使用承認			0										

高圧ガス施設等の状況

(高圧ガス保安法)

令和3年4月1日現在

施設別 区分	合計	製造所										貯蔵所							
		第1種										第1種				第2種			
		一般則	液石則	一般液石則	冷凍則	一般則	液石則	一般液石則	冷凍則	一般則	液石則	一般液石則	一般則	液石則	一般液石則	一般則	液石則	一般液石則	
合計	163	25	14	7	2	2	104	34	2	0	68	6	2	2	2	28	20	5	3
美濃加茂市	39	2	1	1			27	11	1		15	1	1			9	8	1	
可児市	86	14	8	4		2	56	15	1		40	4	1	1	2	12	10	1	1
坂祝町	4	2		1	1		2	1			1	0				0			
富加町	2	0					1				1	0				1		1	
川辺町	6	1	1				4	2			2	0				1		1	
七宗町	0	0					0				0					0			
八百津町	12	3	2	1			7	2			5	0				2		1	1
白川町	2	1	1				1				1	0				0			
東白川村	0	0					0				0					0			
御嵩町	12	2	1		1		6	3			3	1		1		3	2		1

施設別 区分	特定高圧ガス消費事業所				高圧ガス販売事業所					工業用液化石油ガス消費設備
	一般則	液石則	一般液石則	冷凍則	一般則	液石則	一般液石則	冷凍則		
合計	16	8	8	0	88	51	31	6	0	62
美濃加茂市	3	2	1		21	15	5	1		21
可児市	8	6	2		35	21	10	4		15
坂祝町	1		1		0					4
富加町	1		1		2	1	1			2
川辺町	0				7	3	3	1		4
七宗町	0				3	1	2			
八百津町	1		1		7	3	4			5
白川町	0				2	1	1			5
東白川村	0				1		1			1
御嵩町	2		2		10	6	4			5

高圧ガス施設等に係る許可・（完成・保安）検査状況

令和2年度

区分		施設別	合計	製造所				貯蔵所		
				一般則	液石則	一般則 液石則	冷凍則	一般則	液石則	一般則 液石則
許可・ 検査 状況	合計		22	16	5	0	0	1	0	0
	許可申請	設置	1					1		
		変更	9	7	2					
	完成検査	設置	0							
		変更	6	4	2					
	保安検査		6	5	1					

液化石油ガス施設等の状況

(液化石油ガス法)

令和3年4月1日現在

施設別 区分	合 計	液化 石油 ガス 販売 事業者	保安 機関	認定 液化 石油 ガス 販売 事業者	貯蔵 施設	特定 供給 設備	充てん 事業者	充てん 設備	特定 設備 工事 事業者 液化 石油 ガス
合計	138	32	29	0	4	12	3	5	53
美濃加茂市	28	7	6			2	1	2	10
可児市	42	7	7		1	7	1	2	17
坂祝町	0								
富加町	4	1	1			1			1
川辺町	10	3	3		1				3
七宗町	9	2	2		1				4
八百津町	21	6	6			1	1	1	6
白川町	7	1			1				5
東白川村	2	1							1
御嵩町	15	4	4			1			6

液化石油ガス施設等に係る許可・検査・認定状況

令和2年度

種別 区分	合 計	販 売 事 登 業 録	保 安 機 認 関 定	保 認 安 定 機 更 関 新	設 置 許 可	完 成 設 置 検 査	変 更 許 可	完 成 変 更 検 査	保 立 安 入 検 査
合計	4	1	1	0	1	1	0	0	0
美濃加茂市	2				1	1			
可児市	2	1	1						
坂祝町	0								
富加町	0								
川辺町	0								
七宗町	0								
八百津町	0								
白川町	0								
東白川村	0								
御嵩町	0								

火薬類施設等の状況

(火薬類取締法)

令和3年4月1日現在

	区 分	棟 (件) 数
製造所施設 火 薬 庫 庫外貯蔵所	製 造 施 設	1
	1 級 火 薬 庫	5
	2 級 火 薬 庫	0
	3 級 火 薬 庫	0
	実 包 火 薬 庫	1
	煙 火 火 薬 庫	1
	庫 外 貯 蔵 所	7
	合 計	15

販 売 業 者	火 薬 ・ 爆 薬	1
	火 工 品 ・ 実 包	2
	紙 雷 管	6
	合 計	9

火薬類施設等に係る許可・認可・検査状況

令和2年度

許 可 ・ 認 可	讓 受 消 費	8
	讓 受 消 費 (25 k g 以 下)	1
	讓 受 消 費 (火 工 品)	0
	讓 渡	1
	煙 火 消 費	8
	保 安 教 育 計 画	1
	合 計	19

検 査	保 安 検 査	5
	完 成 検 査	0
	立 入 検 査	26
	合 計	31

市町村別各種届出状況

令和2年度

市町村名	合	美濃	可	坂	富	川	七	八	白	東	御
届出区分	計	加茂市	児市	祝町	加町	辺町	宗町	百津町	川町	白川村	嵩町

消防法関係

合計	541	167	209	28	24	16	8	31	12	2	44
消防計画	388	96	172	17	23	13	7	18	10	2	30
液化石油ガス	貯蔵・取扱	95	54	14	7		2	1	13	1	3
	廃止	45	17	22	4		1		1		
圧縮アセチレンガス	貯蔵・取扱	10		1		1					8
	廃止	3									3

予防条例関係

合計	1,497	344	428	80	87	71	47	132	103	81	124
指定催し	0										
防火対象物使用開始	206	66	70	12	12	7	1	22	1		15
炉・かまど設備	38	11	8	3		5		5		1	5
ボイラー設備	26	9	3	2	3	1		2		1	5
乾燥設備等	42	21	8	1		1	1	2	2	2	4
発電設備	19	10	2	1	1			1	1	2	1
変電設備	60	13	27	1	10	2	1	2	1		3
蓄電池設備	44	10	11	1	1	5	2	2	4	1	7
ネオン管灯設備設置	0										
水素ガス充てん気球設置	0										
火災とまぎらわしい行為	245 (33)	26 (7)	87 (11)	20 (2)	18 (0)	29 (0)	10 (4)	18 (1)	6 (0)	10 (0)	21 (8)
煙火消費	6		2					1	3		
催物開催	1	1									
水道断減水	33		9		2		9		3	10	
道路工事	661	142	181	37	27	16	23	55	79	52	49
露店等の開設	9		1		8						
少量危険物	61	15	16	2	2	4		12	1	2	7
指定可燃物	13	8	2		1	1			1		
少量危険物等廃止	33	12	1		2			10	1		7

*備考 火災とまぎらわしい行為届出の件数は、電話等の連絡も含めた件数。

()は電話等の連絡件数。

各対象別防火・防災広報活動実施状況

令和2年度

対 象		合	町	住	女	婦	学	保	少	子	老	各	自	そ
行事区分		計	・	民	性	人	校	学	年	供	人	種	衛	の
			区	防	火	会	・	育	消	会	ク	事	消	他
			会	火	火	会	幼	幼	防	会	ラ	業	防	の
			自	組	ク	会	稚	防	ク	会	ラ	所	組	団
			治	織	ラ	会	園	ク	ラ	会	ブ	所	織	体
			会	等	ブ	会	園	ラ	ブ	会	所	所	織	体
			等		会	会	等	等	等	等	等	等	等	等
合 計	実施回数	24		9		0		11		1		2		1
	参加人員	1,088		380		0		655		32		9		12
講 話 ・ 防 火 映 画		3		1				2						
		86		25				61						
救 急 法 指 導		12		6				2		1		2		1
		195		125				17		32		9		12
防 災 訓 練 等 指 導		1		1										
		30		30										
消 防 の 広 場 会 展 示 会		1		1										
		200		200										
幼 ・ 少 年 防 火 指 導		6						6						
		514						514						
防 火 パ レ ード		1						1						
		63						63						

消防・防災広報実施状況

令和2年度

活動区分		数	内 容
有線放送等	有線放送及び行政無線等利用	90回	防火・防災対策 各種災害の予防対策 春季、秋季の火災予防運動 } について広報
印刷物による広報	防火ポスター	10回	各種防火ポスターを管内各所に掲示
	市町村広報紙利用	13回	管内各市町村の広報紙に随時掲載
	広報可茂消防	3回	年3回（7月、11月、2月）管内の世帯に配布及び回覧 各号37,750部
広報車による広報	火災予防運動等	74回	春季、秋季の火災予防運動期間中、各署所で随時巡回広報
	異常気象による火災予防	221回	火災警報・乾燥注意報等の発令時に随時
その他	防火作品募集	10回	管内各小・中学校の児童・生徒より防火ポスター募集
	消防広場開催	0回	各市町村の産業祭、農業祭、町民まつり等に共催

令和 2 年火災概況

[火災件数]

火災件数は、83件で、前年（72件）に比べ11件の増加となりました。また、出火率（人口1万人当たりの出火件数）は、3.8件/万人となっています。

[火災種別]

火災種別は、建物火災が45件（54%）、その他の火災が26件（31%）と大半を占めています。次いで、車両火災7件（9%）、林野火災5件（6%）となっています。

[出火原因]

出火原因の多い順に見ると、その他、不明を除き、たばこが9件（11%）、たき火が8件（10%）、火入れが7件（8%）、こんろが6件（7%）、電気機器・電気装置及び電灯・電話等の配線が各5件（6%）、放火が4件（5%）、ストーブ及び放火の疑いが各3件（4%）、火遊び、マッチ・ライター、かまど・風呂かまど、炉・ボイラー、溶接機・切断機及び取灰が各1件（1%）の順となっています。

[損害額]

火災による損害額は87,510千円で、前年（65,407千円）に比べ22,103千円の増加となりました。また、火災1件当たりの損害額は約1,054千円、1日では約240千円となっています。

[死傷者]

火災による死者は5名で、前年（1名）に比べ4名の増加となりました。また、負傷者は18名で、前年（13名）に比べ5名の増加となりました。

市町村別火災発生状況

令和2年

区分		市町村名										
		合 計	美 濃 加 茂 市	可 児 市	坂 祝 町	富 加 町	川 辺 町	七 宗 町	八 百 津 町	白 川 町	東 白 川 村	御 嵩 町
火災 件 数 （ 件 ）	合 計	83	25	21	2	4	5	2	9	4	1	10
	建 物	45	16	14	1	1	2	2	6			3
	林 野	5	1							3		1
	車 両	7	2			1			1	1		2
	そ の 他	26	6	7	1	2	3		2		1	4
焼 損 棟 数 （ 棟 ）	全 焼	10	3	4	1				1			1
	半 焼	1	1									
	部 分 焼	19	5	5	2		1	2	3			1
	ぼ や	24	10	9		1	1		2			1
り 災	人 員（人）	84	32	39	3		2	2	3			3
	世 帯	34	11	16	2		1	1	2			1
焼 損 面 積	建物床面積（㎡）	1,350	710	166	78		47	7	194			148
	建物表面積（㎡）	285	203	3	15		36	3	22			3
	林 野（a）	7	2							4		1
死（ 傷 者）	死 者	5	1	1					1			2
	負 傷 者	18	10	2			1			2		3
損 害 額 （ 千 円 ）	合 計	87,510	28,609	12,521	3,387	2,002	5,438	113	27,609	220		7,611
	建 物	78,538	25,611	12,452	3,384	64	4,956	113	27,607			4,351
	林 野	0										
	車 両	6,938	2,397	52		1,137				220		3,132
	そ の 他	2,034	601	17	3	801	482		2			128

月別火災発生状況

令和2年

区 分		月 別												
		合 計	一 月	二 月	三 月	四 月	五 月	六 月	七 月	八 月	九 月	十 月	十 一 月	十 二 月
火災件数 (件)	合 計	83	4	10	10	8	6	6	3	8	4	9	5	10
	建 物	45	3	7	1	3	1	4	2	6	2	5	4	7
	林 野	5	1		4									
	車 両	7				1	2			2	2			
	そ の 他	26		3	5	4	3	2	1			4	1	3
焼損棟数 (棟)	全 焼	10	2	3	1			1	1	1				1
	半 焼	1										1		
	部 分 焼	19	3	2		2		1	1	3	1	2	1	3
	ぼ や	24	2	2		1	1	5		3	1	2	3	4
災 害	人 員 (人)	84	9	4	2	6	4	17	4	10		7		21
	世 帯	34	4	2	2	2	1	7	4	4		3		5
焼 損 面 積	建物床面積(m ²)	1,350	291	232	46	47		74	211	197		166	2	84
	建物表面積(m ²)	285	25	157		36	1	1	1		21	4	34	5
	林 野 (a)	7			7									
死(傷)者	死 者	5		1	2					1				1
	負 傷 者	18	2		2	1				4			1	8
損 害 額 (千円)	合 計	87,510	11,283	28,973	7,213	5,097	2,114	2,665	10,896	8,371	1,409	8,027	240	1,222
	建 物	78,538	9,652	28,939	6,982	4,877	18	2,613	10,895	5,165	779	7,171	240	1,207
	林 野	0												
	車 両	6,938	1,628			220	1,171	52		3,178	630	59		
	そ の 他	2,034	3	34	231		925		1	28		797		15

最長無火災期間及び最多出場回数

最 長 無 火 災 期 間	令和元年	30日間 (6月24日~7月24日)	令和2年	14日間 (9月21日~10月6日)
		最 多 出 場 回 数		1日2回

時間別火災発生件数

令和2年

火災種別 時間	合 計	建 物	林 野	車 両	そ の 他
0:00 ~ 1:59	2	1			1
2:00 ~ 3:59	3	3			
4:00 ~ 5:59	2	2			
6:00 ~ 7:59	4	3			1
8:00 ~ 9:59	7	5	1	1	
10:00 ~11:59	15	6		1	8
12:00 ~13:59	10	5		2	3
14:00 ~15:59	18	7	2	2	7
16:00 ~17:59	10	4	2		4
18:00 ~19:59	4	3			1
20:00 ~21:59	3	3			
22:00 ~23:59	5	3		1	1
不 明	0				
合 計	83	45	5	7	26

四半期別火災発生状況

年 別 期 別	令和元年				令和2年			
	件 数 (件)	割 合 (%)	損害額 (千円)	割 合 (%)	件 数 (件)	割 合 (%)	損害額 (千円)	割 合 (%)
1期(1~3月)	27	37.5	19,073	29.2	24	28.9	47,469	54.2
2期(4~6月)	20	27.8	14,316	21.9	20	24.1	9,876	11.3
3期(7~9月)	7	9.7	2,041	3.1	15	18.1	20,676	23.6
4期(10~12月)	18	25.0	29,977	45.8	24	28.9	9,489	10.9
合 計	72	100.0	65,407	100.0	83	100.0	87,510	100.0

天候別火災発生件数

令和2年

天候	令和2年													
	月	合	一	二	三	四	五	六	七	八	九	十	十一	十二
	計	月	月	月	月	月	月	月	月	月	月	月	月	月
晴	64	3	9	7	6	4	4	1	8	3	8	4	7	
曇	13	1	1	2	2	2	1			1	1		2	
雨	4			1			1	2						
雪	1												1	
霧	0													
不明	1											1		
合計	83	4	10	10	8	6	6	3	8	4	9	5	10	

風向別火災発生件数

令和2年

風向 種別	令和2年																		
	合	北	北北	北東	東北	東	東南	南	南南	南	南南	南	西南	西	西北	北	北北	無	不
	計	北	北東	東	東南	南	南南	南	南南	南	西南	西	西北	北	北北	風	明		
合計	83	2	1	1	0	2	1	0	3	8	10	7	7	9	7	7	3	13	2
建物	45		1	1		2			2	1	6	3	4	5	4	5	2	8	1
林野	5								1	1	1	1	1						
車両	7	1								2	1	1						2	
その他	26	1					1			4	2	2	2	4	3	2	1	3	1

火災の覚知方法

覚知別	年 区分	令和元年					令和2年				
		合	建	林	車	そ	合	建	林	車	そ
		計	物	野	両	他の	計	物	野	両	他の
合計		72	35	6	6	25	83	45	5	7	26
火災報知専用電話(加入)		16	8	3		5	23	14	1	2	6
火災報知専用電話(携帯)		36	16	2	5	13	42	18	4	4	16
加入電話		7	2	1	1	3	9	5		1	3
駆込み通報		1	1				0				
事後聞知		12	8			4	8	7			1
その他		0					1	1			

原因別火災発生件数

令和2年

原因 月別	合計	たこ	こ	焼却	ストーブ	煙突・煙道	電灯・電話等の配線	火遊び	マッチ・ライター	たき入れ	火入れ	放火	放火の疑い	かまど・風呂かまど	炉・ボイラー	電気機器・電気装置	溶接機・切断機	取灰	その他	不明	
	合計	83	9	6	0	3	0	5	1	1	8	7	4	3	1	1	5	1	1	21	6
1月	4				2													1	1		
2月	10	2							1		1	2		1	1					2	
3月	10	1								2	4		1							2	
4月	8	1	1				1			2										2	1
5月	6		1							3			1			1					
6月	6	2																		3	1
7月	3		1				1														1
8月	8	1					1									1				3	2
9月	4															2				2	
10月	9	2	1				1				1						1			3	
11月	5		2								1		1								1
12月	10				1		1	1		1		2				1				3	
合計	83	9	6	0	3	0	5	1	1	8	7	4	3	1	1	5	1	1	21	6	
美濃加茂市	25	2	4		2		1		1	2	3		1			2				5	2
可児市	21	6	1		1			1		2	1	3				1	1			3	1
坂祝町	2																			2	
富加町	4	1					1									1				1	
川辺町	5						2						1								2
七宗町	2													1							1
八百津町	9		1								2				1	1					4
白川町	4										1									1	2
東白川村	1																				1
御嵩町	10						1			4		1	1							2	1
合計	83	9	6	0	3	0	5	1	1	8	7	4	3	1	1	5	1	1	21	6	
建物	45	8	6		3		2					3	1	1	1	3				12	5
林野	5									1	2									1	1
車両	7						1						1			2				3	
その他	26	1					2	1	1	7	5	1	1				1			5	1

過去5年間の火災推移

区分 年	火災件数 (件)				焼損棟数 (棟)			り災 人員 (人)		焼損面積			死傷者 (人)		損害額 (千円)							
	合計	建物	林野	車両	その他	全焼	半焼	部分焼	ぼや	人員	世帯	建物面積 (㎡)	建表面積 (㎡)	林野 (a)	死者	負傷者	合計	建物	林野	車両	その他	
平成28年	72	28	3	9	32	15	2	8	20	58	20	1,312	55	10	1	8	109,192	98,896			5,219	5,077
平成29年	56	26	6	2	22	16	3	16	22	75	30	1,044	163	10	10	10	51,422	48,050			1,930	1,442
平成30年	72	31	7	5	29	27	6	13	17	63	27	2,131	321	27	3	9	165,222	158,796			2,344	4,082
令和元年	72	35	6	6	25	6	4	10	22	61	19	939	75	137	1	13	65,407	61,759	1		2,965	682
令和2年	83	45	5	7	26	10	1	19	24	84	34	1,350	285	7	5	18	87,510	78,538			6,938	2,034

可茂消防事務組合

区分	合計	建物	林野	車両	その他	全焼	半焼	部分焼	ぼや	人員	世帯	建物面積 (㎡)	建表面積 (㎡)	林野 (a)	死者	負傷者	合計	建物	林野	車両	その他	
平成28年	72	28	3	9	32	15	2	8	20	58	20	1,312	55	10	1	8	109,192	98,896			5,219	5,077
平成29年	56	26	6	2	22	16	3	16	22	75	30	1,044	163	10	10	10	51,422	48,050			1,930	1,442
平成30年	72	31	7	5	29	27	6	13	17	63	27	2,131	321	27	3	9	165,222	158,796			2,344	4,082
令和元年	72	35	6	6	25	6	4	10	22	61	19	939	75	137	1	13	65,407	61,759	1		2,965	682
令和2年	83	45	5	7	26	10	1	19	24	84	34	1,350	285	7	5	18	87,510	78,538			6,938	2,034

岐阜県 (概数)

区分	合計	建物	林野	車両	その他	全焼	半焼	部分焼	ぼや	人員	世帯	建物面積 (㎡)	建表面積 (㎡)	林野 (a)	死者	負傷者	合計	建物	林野	車両	その他	
令和2年	610	317	25	59	209	432				261	世帯	19,163	1,790	157	26	74	1,159,929					

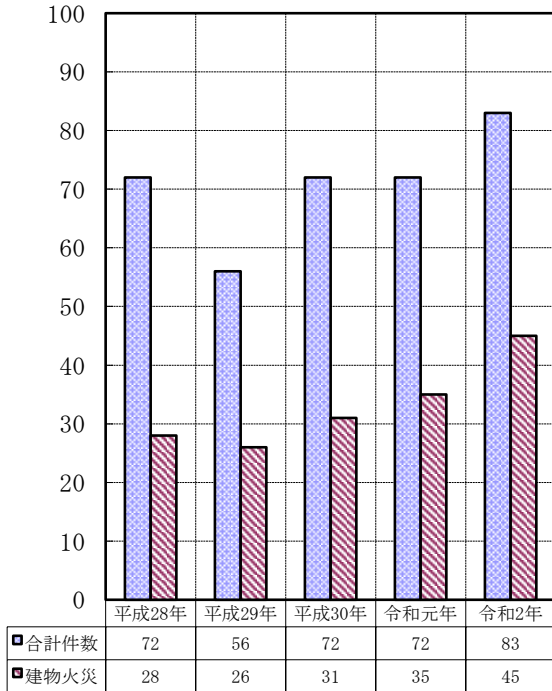
全国 (概数)

区分	合計	建物	林野	車両	その他	全焼	半焼	部分焼	ぼや	人員	世帯	建物面積 (㎡)	建表面積 (㎡)	林野 (a)	死者	負傷者	合計	建物	林野	車両	その他	
令和2年	34,602	19,314	1,235	3,453	10,525	28,150				19,116	世帯	1,024,659	106,892	44,772	1,321	5,511	6,807,101					

グラフで見る過去5年間の火災推移

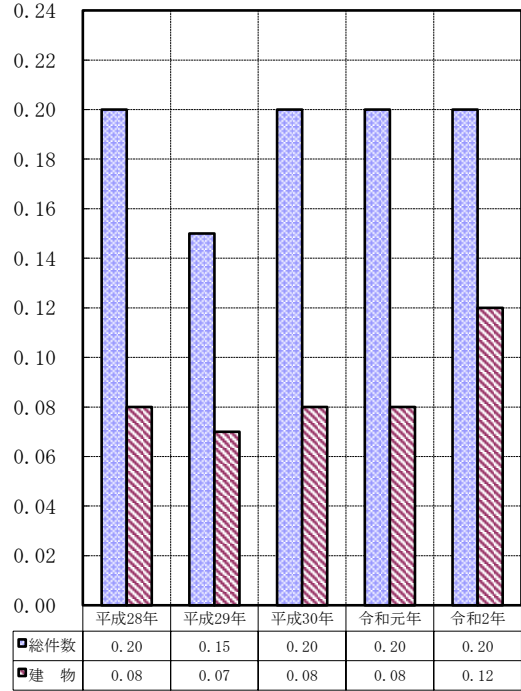
火災件数

単位：件



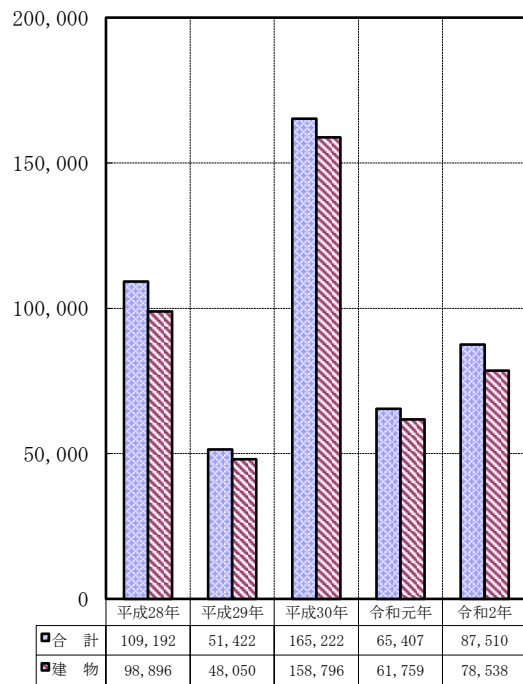
一日当たりの火災件数

単位：件



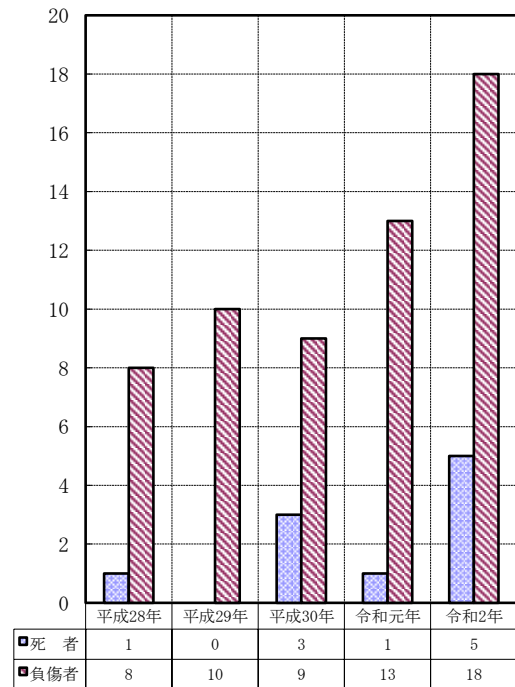
損害額

単位：千円



死傷者

単位：人



令和 2 年救急概況

[出場件数]

令和 2 年の救急出場件数は 7, 9 1 7 件で、前年 (9, 2 0 7 件) に比べ 1, 2 9 0 件の減少となりました。

救急車の出場については、1 日当たり約 2 2 回出場し、管内住民約 2 8 人に 1 人の割合で利用したことになります。

[救急種別]

救急種別では、急病が 4, 9 9 1 件で全体の 6 3 % を占めています。次いで、一般負傷 1, 1 7 0 件、交通事故 6 7 5 件となっています。

他の種別については、労働災害 1 2 3 件、自損行為 8 9 件、火災 4 3 件、運動競技 3 6 件、加害 1 4 件、水難事故 1 2 件、その他 7 6 4 件となっています。

令和 2 年救助概況

[出場件数]

令和 2 年の救助出場件数は 8 5 件で、前年 (8 1 件) に比べて 4 件の増加となりました。

[救助種別]

救助種別では、その他の事故 3 7 件で全体の 4 4 % を占めています。次いで、交通事故が 3 4 件、水難事故 8 件、機械による事故 3 件、火災 2 件、建物等による事故 1 件となっています。

市町村別救急出場等の状況

令和2年

区分	市町村名												
	合 計	美 濃 加 茂 市	可 児 市	坂 祝 町	富 加 町	川 辺 町	七 宗 町	八 百 津 町	白 川 町	東 白 川 村	御 嵩 町	管 外	
出 場 件 数	7,917	2,083	3,302	266	234	383	185	377	345	89	647	6	
傷病者搬送件数	7,360	1,930	3,058	252	219	366	172	350	327	80	600	6	
不搬送件数	508	127	232	12	14	15	12	25	17	9	45		
医師資器材等搬送	49	26	12	2	1	2	1	2	1		2		
搬 送 人 員	7,473	1,958	3,108	255	221	369	175	362	332	81	606	6	
出 場 件 数	火 災	43	18	9	1		3	2	6		1	3	
	自 然 災 害	0											
	水 難 事 故	12	3	4		1	1	1	2				
	交 通 事 故	675	212	275	26	23	16	9	30	22	5	57	
	労 働 災 害	123	30	40	3	7	11		10	6	3	13	
	運 動 競 技	36	6	18	1	1			5	1		4	
	一 般 負 傷	1,170	300	486	39	50	50	24	56	47	13	105	
	加 害	14	3	5			2					4	
	自 損 行 為	89	29	34	5	1	4		3	7	1	5	
	急 病	4,991	1,172	2,104	187	147	277	145	250	212	63	428	6
	そ の 他	764	310	327	4	4	19	4	17	48	3	28	

覚知別救急出場状況

令和2年

覚知別	月 別												
	合 計	一 月	二 月	三 月	四 月	五 月	六 月	七 月	八 月	九 月	十 月	十 一 月	十 二 月
合 計	7,917	776	690	676	542	584	615	617	797	607	711	567	735
119(専用電話)	2,568	253	251	222	175	178	203	215	237	200	240	179	215
119(携帯電話)	3,489	324	288	291	240	254	276	257	375	281	339	248	316
一般加入電話	1,705	179	139	152	118	136	130	133	172	117	123	125	181
駆込み通報	94	9	9	9	4	12	3	8	6	9	5	10	10
そ の 他	61	11	3	2	5	4	3	4	7		4	5	13

月別救急出場等の状況

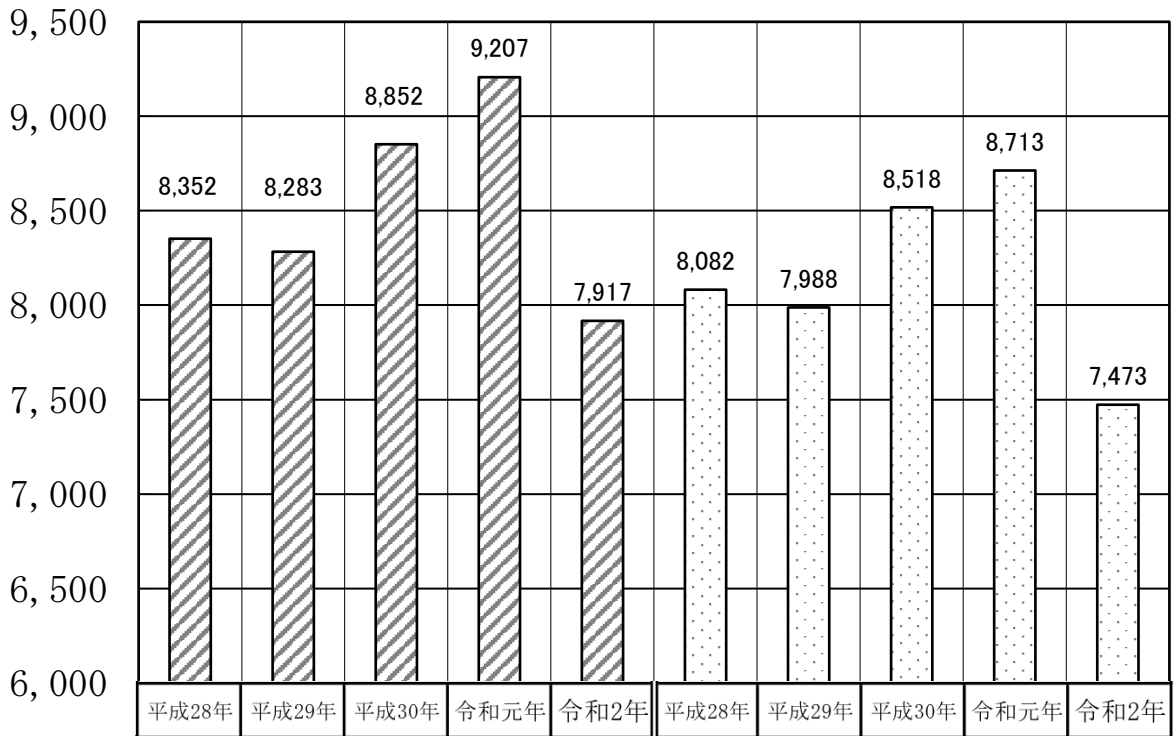
令和2年

区 分		月	合	一	二	三	四	五	六	七	八	九	十	十一	十二
		計	月	月	月	月	月	月	月	月	月	月	月	月	月
救急 出 場 件 数	合 計	7,917	776	690	676	542	584	615	617	797	607	711	567	735	
	火 災	43	3	6	3	3	1	4	1	5	2	5	3	7	
	自然災害	0													
	水難事故	12		2	1	2	1			3		1	1	1	
	交通事故	675	64	54	59	38	55	57	35	63	44	75	46	85	
	労働災害	123	9	10	7	8	8	11	17	14	14	12	5	9	
	運動競技	36	2	5			1	2	3	4	6	6	6	1	
	一般負傷	1,170	105	104	101	75	75	91	88	115	108	105	79	124	
	加 害	14	1			1	1	2		1	3	2	2	1	
	自損行為	89	5	10	3	3	2	9	8	11	4	15	9	10	
	急 病	4,991	500	428	424	357	379	385	402	523	379	427	362	425	
	そ の 他	764	87	71	78	55	61	54	63	58	47	63	54	72	
搬 送 人 員	合 計	7,473	732	646	631	498	549	568	582	767	570	678	553	699	
	死	男	54	1	2	6	10	4	4	1	4	3	7	2	10
		女	55	8	6	4	3	6	4	2	4	2	2	6	8
	重	男	65	11	8	6	4	2	6	4	8		4	5	7
		女	58	8	9	5	4	6	3	5	3	5	2	5	3
	重	男	557	52	41	58	45	42	46	45	36	39	45	44	64
		女	462	39	37	46	48	37	31	42	32	30	43	29	48
	中 等 症	男	1,901	202	170	149	111	134	144	145	219	144	171	144	168
		女	1,744	146	144	153	107	120	146	131	174	151	160	148	164
	軽 症	男	1,320	150	121	97	75	90	88	109	144	103	134	90	119
		女	1,257	115	108	107	91	108	96	98	143	93	110	80	108
	そ の 他	男	0												
		女	0												
	計	男	3,897	416	342	316	245	272	288	304	411	289	361	285	368
女		3,576	316	304	315	253	277	280	278	356	281	317	268	331	

過去5年間の救急推移

救急出場件数 (件)

搬送人員 (人)



		救急出場件数					搬送人員				
		平成28年	平成29年	平成30年	令和元年	令和2年	平成28年	平成29年	平成30年	令和元年	令和2年
合計		8,352	8,283	8,852	9,207	7,917	8,082	7,988	8,518	8,713	7,473
事故種別	火災	31	31	34	29	43	7	9	10	10	16
	自然災害			2					2		
	水難事故	2	4	13	10	12	1	2	7	3	3
	交通事故	874	889	805	838	675	895	910	826	850	700
	労働災害	104	117	138	137	124	104	116	137	135	122
	運動競技	69	57	92	69	36	69	56	91	72	36
	一般負傷	1,116	1,129	1,260	1,208	1,170	1,100	1,108	1,233	1,180	1,141
	加害	21	29	25	19	14	19	27	25	13	12
	自損行為	82	72	92	87	89	61	47	60	65	61
	急病	5,263	5,232	5,633	5,891	4,991	5,048	5,006	5,387	5,621	4,717
	その他	790	723	758	919	763	778	707	740	764	665
1日平均		23	23	24	25	22	22	23	24	20	
1ヶ月平均		696	690	738	767	660	673	673	710	726	623
管内人口に対する割合		28人に1件	28人に1件	26人に1件	25人に1件	28人に1件	28人に1人	27人に1人	26人に1人	30人に1人	

市町村別救助出場状況

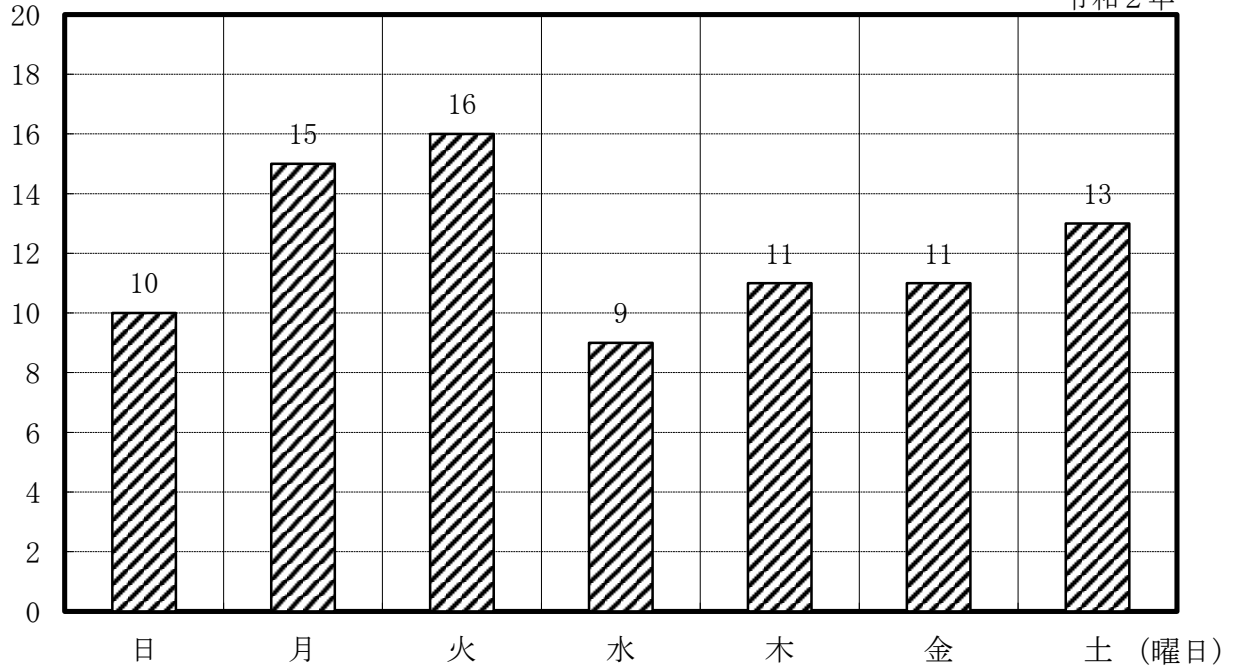
令和2年

事故種別 市町村名	火災	交通事故	水難事故	自然災害	機械による事故	建物等による事故	ガス及び酸欠事故	破裂事故	その他	合計
美濃加茂市	1	17	2			1			5	26
可児市	1	9	3						17	30
坂祝町					1				4	5
富加町		1			1				1	3
川辺町			1						1	2
七宗町			1							1
八百津町		2							3	5
白川町		3	1						1	5
東白川村									1	1
御嵩町		2			1				4	7
管外										0
合計	2	34	8	0	3	1	0	0	37	85

曜日別救助出場件数

(件)

令和2年



事故種別救助活動状況

令和2年

事故種別 区分	火 災	交通事故	水難事故	自然災害	機械に よる事故	建物等に よる事故	ガス及び 酸欠事故	破裂事故	その他	合 計
出場件数	2	34	8		3	1			37	85
活動件数	2	13	6			1			23	45
救助人員	1	14	6			1			22	44

月別救助出場状況

令和2年

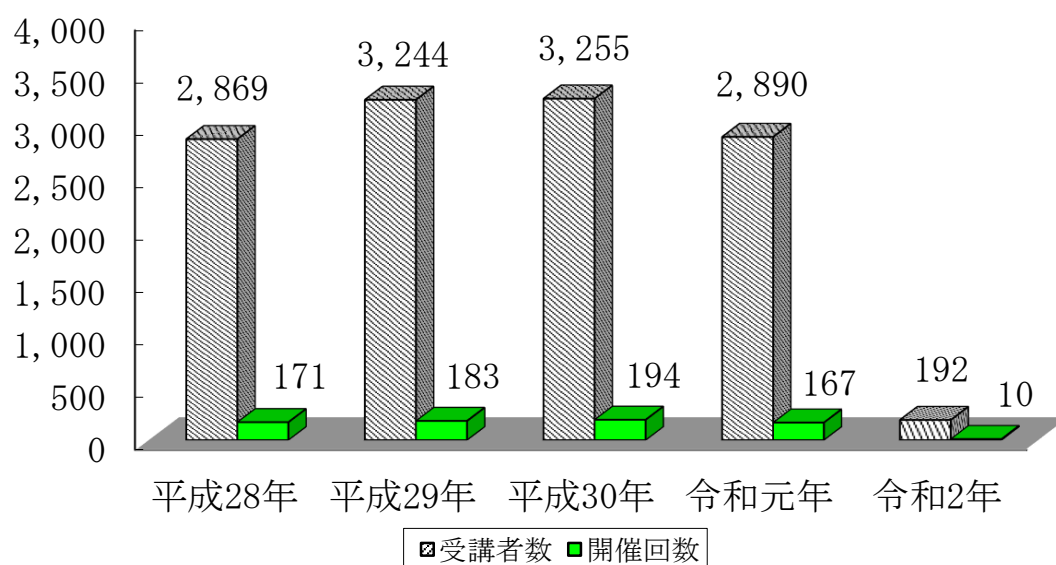
事故種別 区分	火 災	交通事故	水難事故	自然災害	機械に よる事故	建物等に よる事故	ガス及び 酸欠事故	破裂事故	その他	合 計
1 月		3							2	5
2 月		2	2						3	7
3 月	1	1	1		1				2	6
4 月		1	2		1				3	7
5 月		3	1						2	6
6 月		5							5	10
7 月	1	2							2	5
8 月		4	1						5	10
9 月		3			1				2	6
10月		3							6	9
11月		2	1						3	6
12月		5				1			2	8
合 計	2	34	8	0	3	1	0	0	37	85

普通救命講習受講状況

令和2年

		1月	2月	3月	4月	5月	6月	7月	8月	9月	10月	11月	12月	合計
平成28年	受講者合計	60	100	115	201	467	388	434	223	214	179	337	151	2,869
	開催回数	5	8	12	11	19	19	25	13	13	15	23	8	171
平成29年	受講者合計	41	188	114	148	543	490	687	111	285	144	386	107	3,244
	開催回数	3	12	7	9	23	28	35	6	15	17	20	8	183
平成30年	受講者合計	79	354	242	196	537	362	430	196	199	166	424	70	3,255
	開催回数	5	20	11	14	24	24	24	12	11	17	27	5	194
令和元年	受講者合計	45	243	82	135	437	499	560	137	98	194	225	235	2,890
	開催回数	5	14	5	8	17	28	30	11	7	17	13	12	167
令和2年	官公庁	19												19
	消防団													0
	自治会	8												8
	事業所													0
	学校関係													0
	各種団体	79	31								18	37		165
	一般公募													0
	受講者合計	106	31	0	0	0	0	0	0	0	18	37	0	192
	開催回数	6	2	0	0	0	0	0	0	0	1	1	0	10

過去5年間の普通救命講習状況



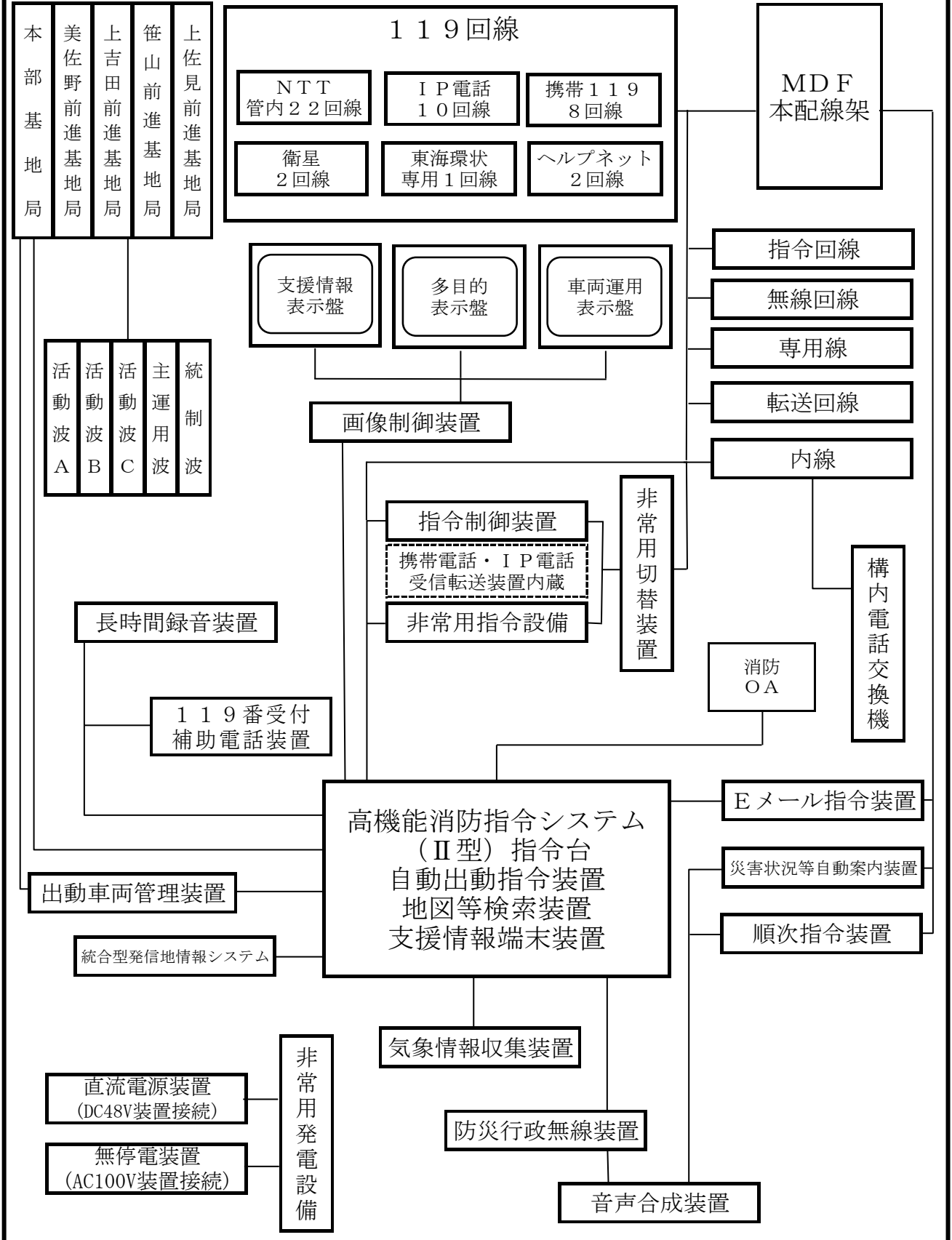
通 信 施 設 状 況

令和3年4月1日現在

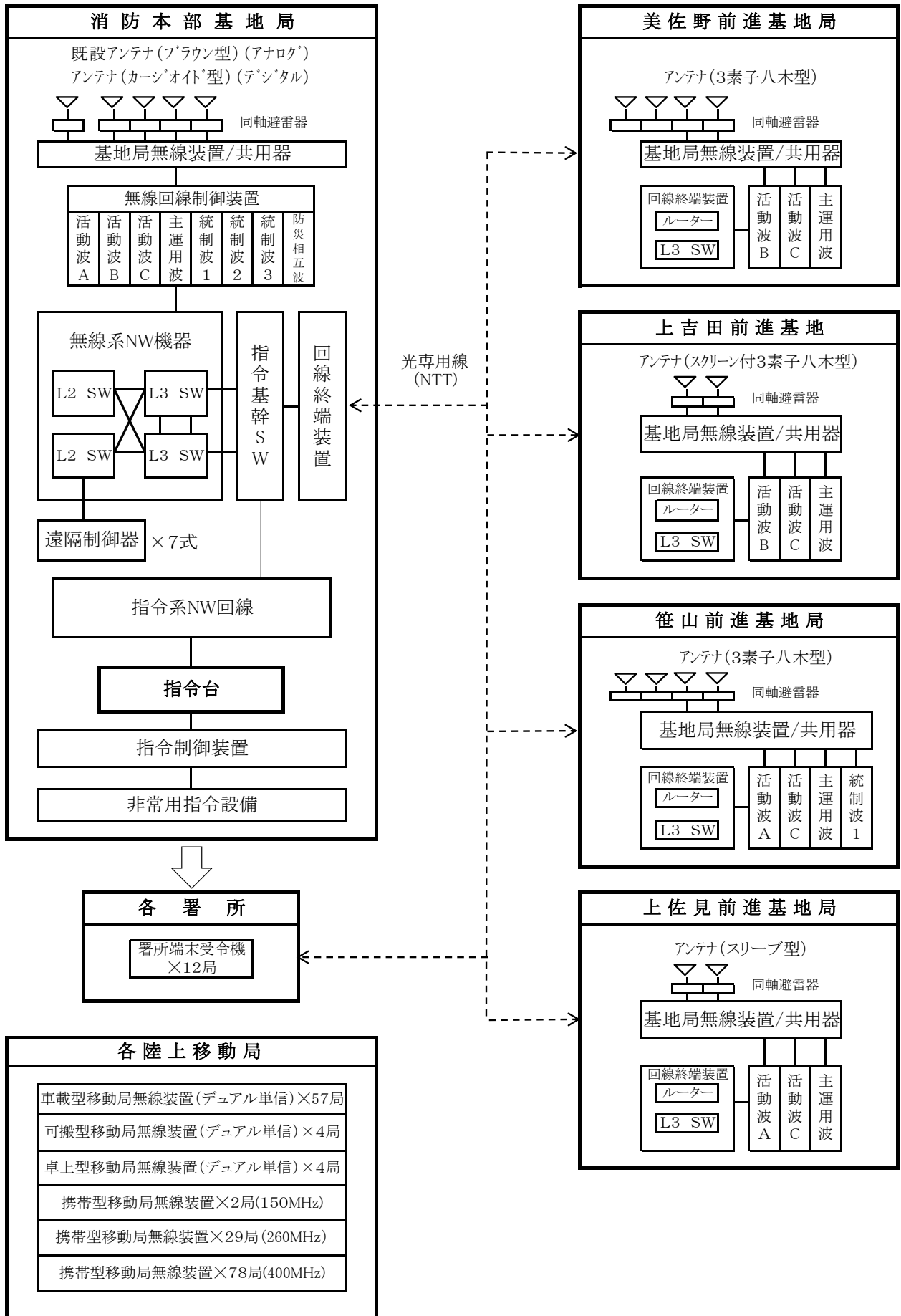
区 分		署所及び基地局											計							
		消防本部	中消防署	中消防署中央分署	中消防署富加出張所	中消防署川辺出張所	中消防署八百津出張所	南消防署	南消防署東可児分遣所	南消防署西可児分署	南消防署御嵩分署	東消防署		東消防署東白川分遣所	東消防署七宗出張所	美佐野前進基地局	上吉田前進基地局	笹山前進基地局	上佐見前進基地局	
消 防 緊 急 通 信 指 令 施 設	指 令 装 置	自動出動指定装置	2																2	
		指令台(3) 指揮台(1)	地図等検索装置	4																4
		支援情報端末装置	4																	4
		無線統制台	1																	1
		出動車両運用管理装置	2																	2
		統合型発信地情報システム	1																	1
		指令制御装置	1																	1
		非常用指令設備	1																	1
		非常用切替装置	6																	6
		システム監視装置	1																	1
		Eメール指令装置	1																	1
		自動・地図データメンテナンス装置	1																	1
		表示盤端末装置	2																	2
		経路探索装置	1																	1
		指令情報送信装置	1																	1
		長時間録音装置	1																	1
		署所端末装置		1	1	1	1	1	1	1	1	1	1	1	1					12
		指令情報出力装置		1	1	1	1	1	1	1	1	1	1	1	1					12
	駆け込み通報装置		1	1	1	1	1	1	1	1	1	1	1						12	
	気象情報収集装置	1										1							2	
	映像制御装置	1																	1	
	多目的情報表示盤	1																	1	
	車両運用表示盤	1																	1	
	支援情報表示盤	1																	1	
	音声合成装置	1																	1	
	順次指令装置	1																	1	
	災害情報等自動案内装置	1																	1	
	非常用発電設備	1													1	1	1	1	5	
	直流電源装置	1													1	1	1	1	5	
	無停電電源装置	1	1	1	1	1	1	1	1	1	1	1	1						13	
	署所表示盤		1																2	
	車 両 管 理	A V M 端 末 装 置		11	3	3	3	3	11	2	3	3	5	2	3				52	
G P S 受 信 装 置			11	3	3	3	3	11	2	3	3	5	2	3				52		
車外設定端末装置			8	2	2	2	2	8	2	2	2	2	2	2	2				38	
	署所用無線受令装置		1	1	1	1	1	1	1	1	1	1	1	1					12	

署所及び基地局 区分		消防本部	中消防署	中消防署中央分署	中消防署富加出張所	中消防署川辺出張所	中消防署八百津出張所	南消防署	南消防署東可児分遣所	南消防署西可児分署	南消防署御嵩分署	東消防署	東消防署東白川分遣所	東消防署七宗出張所	美佐野前進基地局	上吉田前進基地局	笹山前進基地局	上佐見前進基地局	計	
		基地局	1														1	1	1	1
無線設備	陸上移動局	卓上型(5W)、アナログ(10W)	1		1				1				1						4	
		可搬型(5W)、アナログ(10W)	1	1					1				1						4	
		車載型(5W)、アナログ(10W)	1	13	3	3	3	3	12	2	3	3	6	2	3					57
		車載型(5W)		1																1
		携帯型(1W)	2	4	2	2	2	2	4	1	2	2	3	1	2					29
		携帯型150MHz(5W)		2																2
		携帯型400MHz(1W)		16	6	4	4	4	16	3	6	6	6	3	4					78
	M C A 無線	1	1	1	1	1	1	1	1	1	1								10	
119	N T T	1 1 9 回線	22																22	
		衛星 1 1 9 回線	2																	2
	I P 1 1 9 回線	10																	10	
	携帯電話	1 1 9 回線(4通信事業者)	8																	8
		転送回線	1																	1
	N e t 1 1 9	1																	1	
	ヘルプネット	2																	2	
	ファックス 1 1 9	1																	1	
東海環状線専用電話	1																	1		
電話	I P - P B X 電話交換設備		1																1	
	I N S 回線等		7	3	1	1	1	1	3	1	2	2	3	1	1				27	
	N T T - F O M A 回線		1																1	
	携帯電話機		3	7	3	2	2	2	6	2	3	3	3	2	2				40	
	衛星電話		3	1	1				1				1	1	1				9	
	指令台収容	加入電話回線		1																1
		順次指令回線		2																2
災害状況等自動案内回線		1																1		
岐阜県救急医療情報センター		1																	1	

指令施設系統図



無線回線系統図



119番受信状況

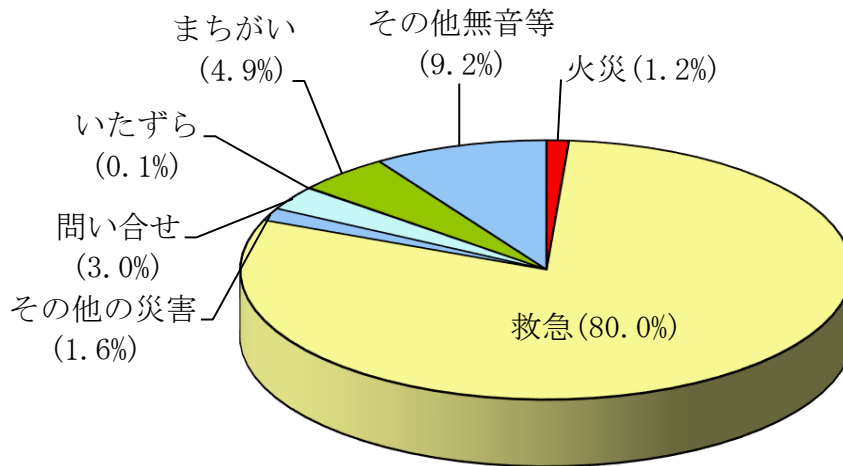
119番には、有線系119番と移動体系（携帯電話等）119番があり、移動体系119番については可茂消防本部管内及び隣接市町村の一部からの通報を受信しています。

119番総受信件数

令和2年

	1月	2月	3月	4月	5月	6月	7月	8月	9月	10月	11月	12月	合計
火災	7	9	15	9	8	12	5	12	2	10	6	15	110
救急	719	655	632	521	533	599	578	757	577	670	532	691	7,464
その他の災害	10	10	9	7	8	12	17	16	15	10	13	20	147
問い合わせ	17	20	21	20	22	23	27	35	25	27	16	26	279
いたずら	1	1		1	1		1		1		1		7
まちがい	18	23	28	29	46	44	55	46	36	51	39	41	456
その他無音等	79	63	67	56	74	71	92	63	55	75	81	83	859
試験	80	118	146	71	60	102	116	58	115	124	191	117	1,298
合計	931	899	918	714	752	863	891	987	826	967	879	993	10,620

119番通報種別の割合（ただし試験は除く）



有線系119番（IP電話を含む）受信件数

令和2年

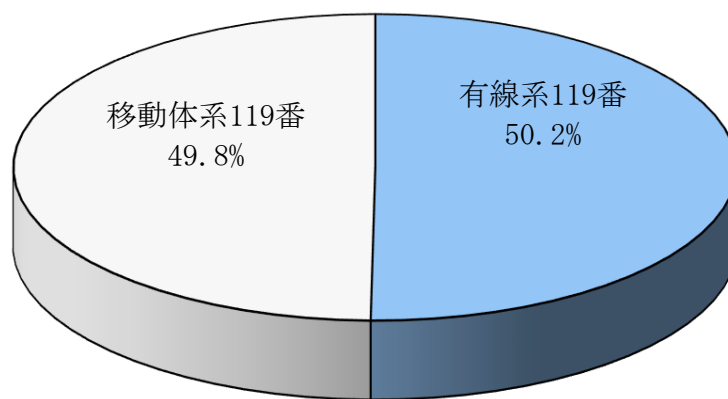
	1月	2月	3月	4月	5月	6月	7月	8月	9月	10月	11月	12月	合計
火災	1	3	4	4	2	3		2	1	1	2	4	27
救急	400	367	341	269	290	313	324	385	299	339	287	379	3,993
その他の災害	2	5	7	2	1	5	5	2	4	2	2	6	43
問い合わせ	7	4	10	10	8	10	9	10	12	10	6	7	103
いたずら	1	1					1		1				4
まちがい	3	4	8	8	14	16	26	12	13	15	18	12	149
その他無音等	37	26	30	23	29	27	50	18	26	36	22	37	361
試験	75	113	134	55	58	97	103	56	109	118	177	108	1,203
合計	526	523	534	371	402	471	518	485	465	521	514	553	5,883

移動体系119番受信件数（可茂消防分）

令和2年

	1月	2月	3月	4月	5月	6月	7月	8月	9月	10月	11月	12月	合計
火災	6	6	11	5	6	9	5	10	1	9	4	11	83
救急	319	288	291	252	243	286	254	372	278	331	245	312	3,471
その他の災害	8	5	2	5	7	7	12	14	11	8	11	14	104
問い合わせ	10	16	11	10	14	13	18	25	13	17	10	19	176
いたずら				1	1						1		3
まちがい	15	19	20	21	32	28	29	34	23	36	21	29	307
その他無音等	42	37	37	33	45	44	42	45	29	39	59	46	498
試験	5	5	12	16	2	5	13	2	6	6	14	9	95
合計	405	376	384	343	350	392	373	502	361	446	365	440	4,737

有線系119番と移動体系119番の受信割合
(ただし試験は除く)

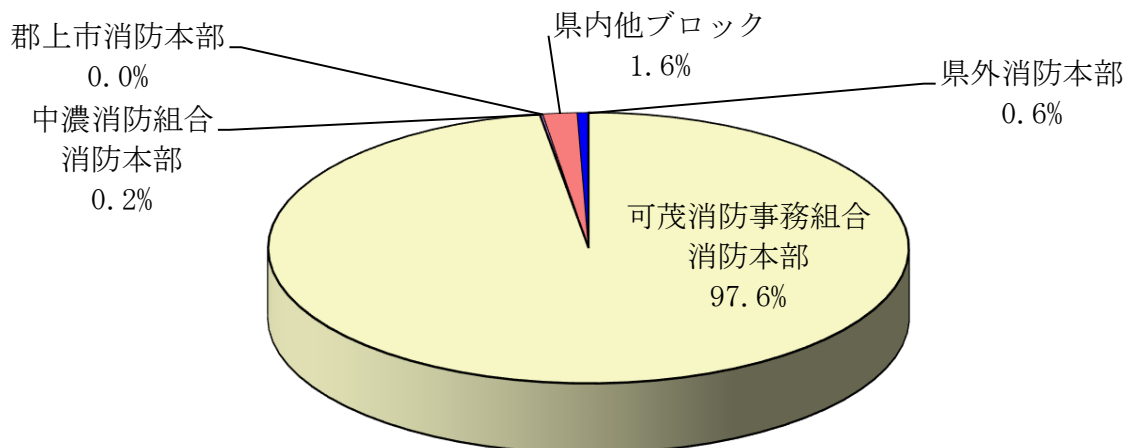


移動体系119番転送・伝達件数

令和2年

可茂消防事務組合	中濃消防組合	郡上市消防本部	県内他ブロック	県外消防本部	合計
4,642	7	0	82	27	4,758

移動体系119番（火災・救急・その他の災害）の受信及び転送伝達状況
(可茂消防以外は、転送及び伝達 ただし試験は除く)



救急医療情報システム

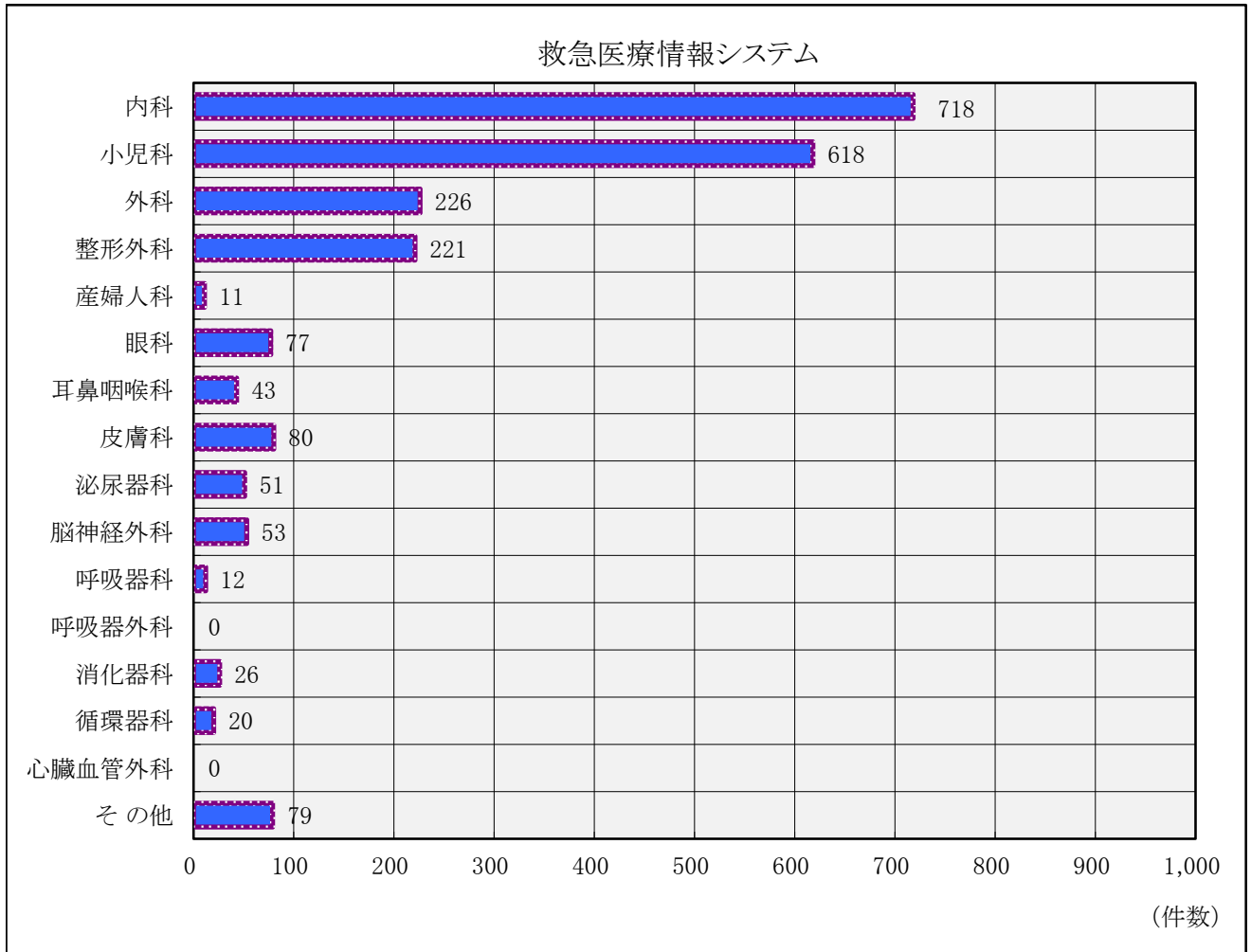
救急医療情報システムにより病院の案内を行っています。

★0574 (25) 3799

案内状況

令和2年

	1月	2月	3月	4月	5月	6月	7月	8月	9月	10月	11月	12月	合計
内科	190	72	45	37	36	27	68	66	43	31	46	57	718
小児科	136	72	27	34	55	37	56	56	35	34	44	32	618
外科	21	17	8	15	24	12	24	36	26	11	14	18	226
整形外科	28	16	17	8	23	17	22	24	21	13	10	22	221
産婦人科	2				2		2	2	1	1		1	11
眼科	7	9	1	8	11	4	9	13	3	4	3	5	77
耳鼻咽喉科	6	4	1	2	4	7	3	5	5	1	3	2	43
皮膚科	5	2	4	3	17	5	6	16	6	3	4	9	80
泌尿器科	3	2	5	3	6	3	4	6	7	4	7	1	51
脳神経外科	3	2	4	2	7	7	4	9	7	2	3	3	53
呼吸器科		1		2		3		3	1	1		1	12
呼吸器外科													0
消化器科	2	3		6	3	1	2	1	1	2	3	2	26
循環器科	3			1	4		2	3	2	2		3	20
心臓血管外科													0
その他	10	7	4	7	7	7	8	7	6	4	3	9	79
合計	416	207	116	128	199	130	210	247	164	113	140	165	2,235



災害情報テレホンサービス

災害情報テレホンサービスは全国どこからでも利用できます。
 《ただし、すべてのPHS及びIP電話の一部、ドコモを除くプリペイド式携帯からのご利用は出来ません。》

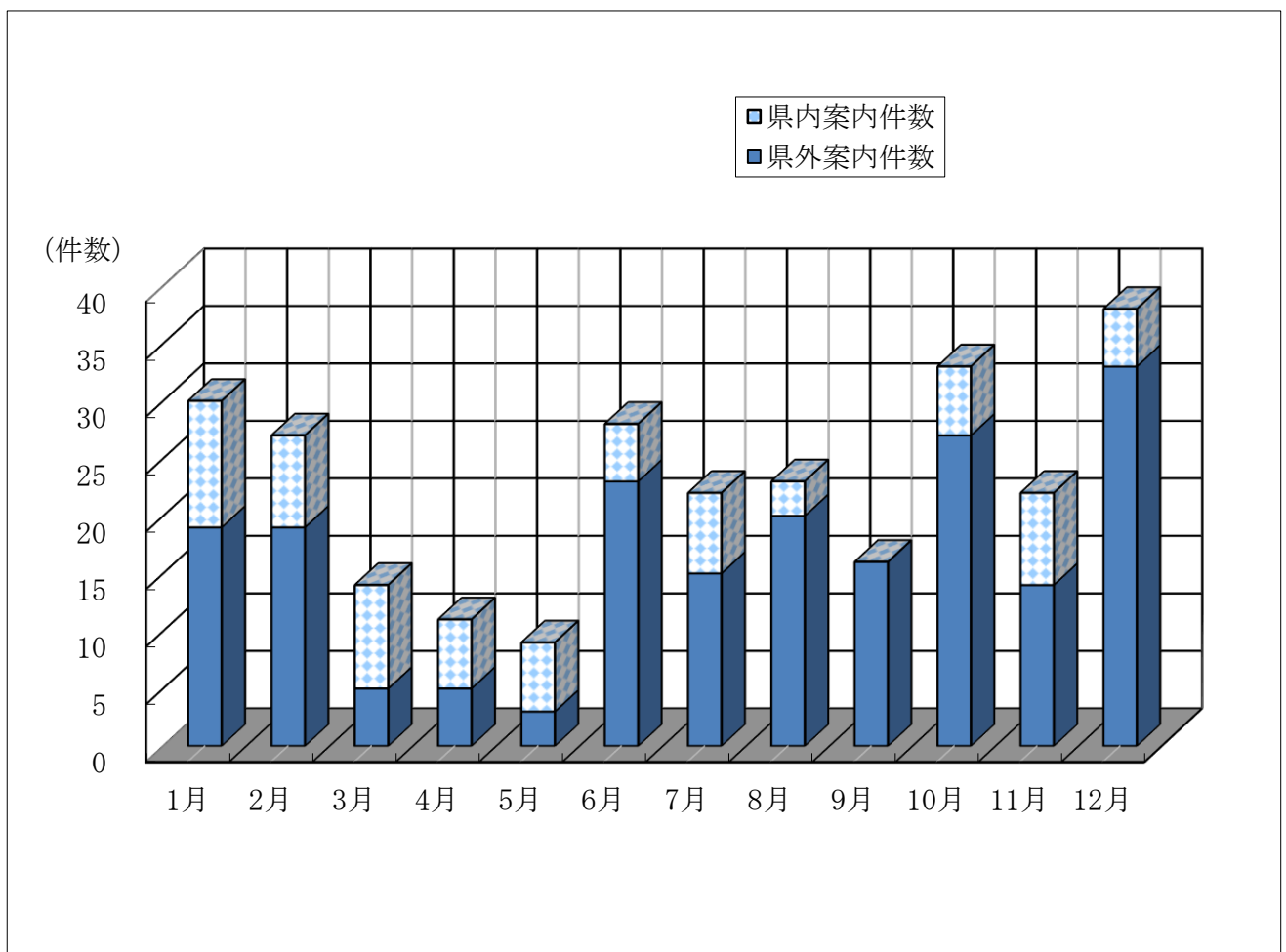
★0180(99)5500

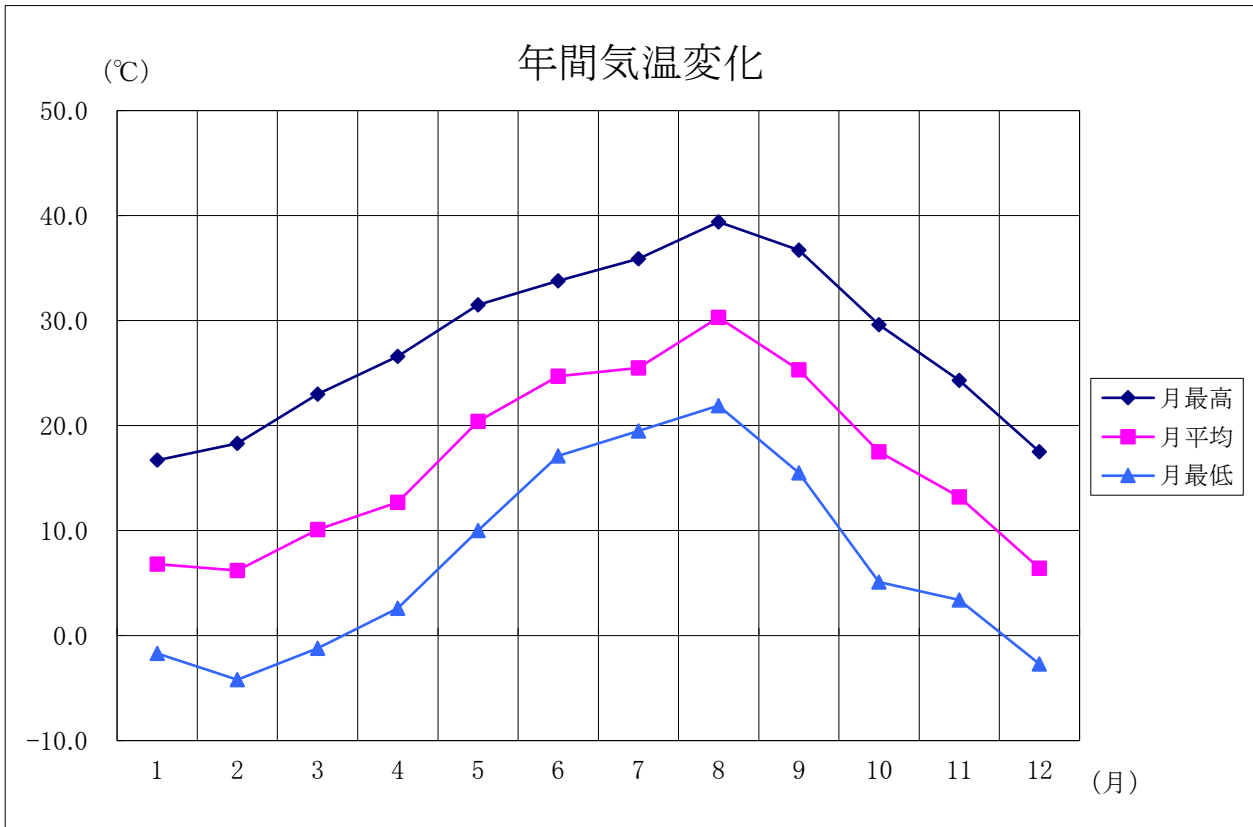
案内状況

令和2年

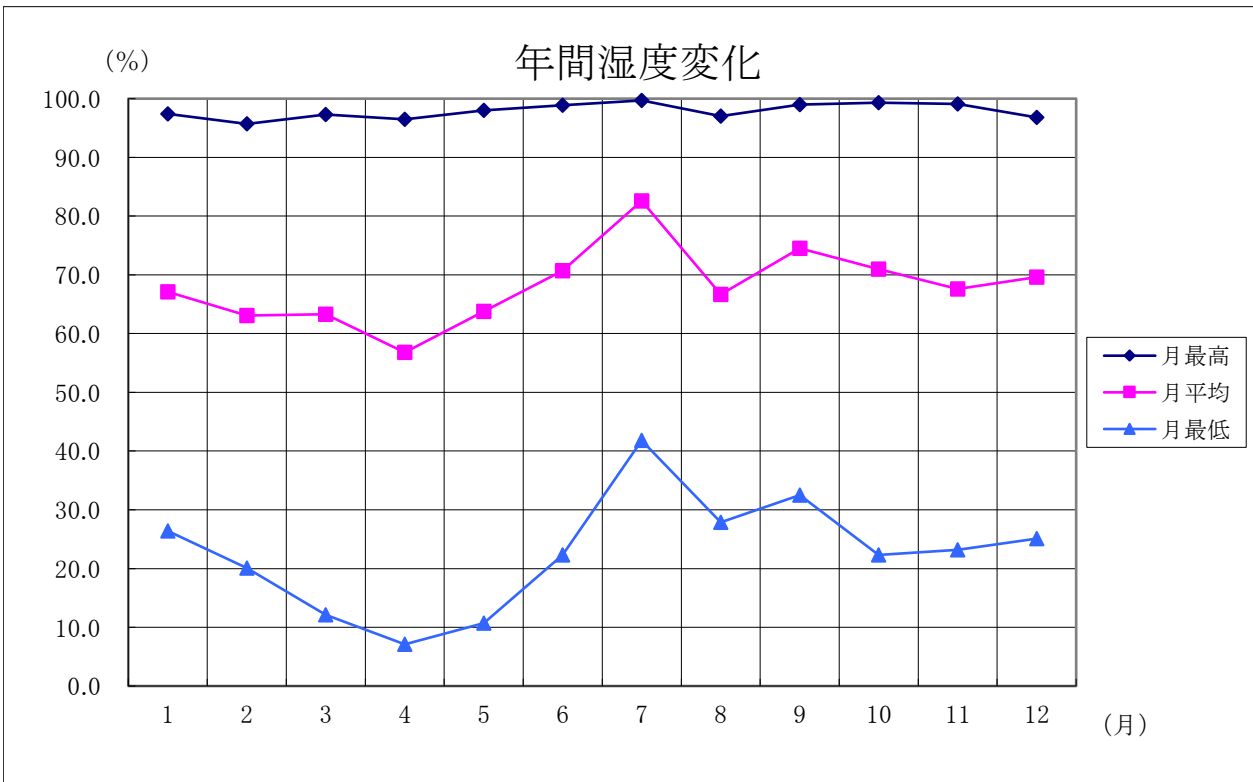
	1月	2月	3月	4月	5月	6月	7月	8月	9月	10月	11月	12月	合計
県内案内件数	11	8	9	6	6	5	7	3	0	6	8	5	74
県外案内件数	19	19	5	5	3	23	15	20	16	27	14	33	199
合計	30	27	14	11	9	28	22	23	16	33	22	38	273

携帯電話案内	602	642	597	510	610	455	434	479	395	1,063	665	844	7,296
総合計	632	669	611	521	619	483	456	502	411	1,096	687	882	7,569

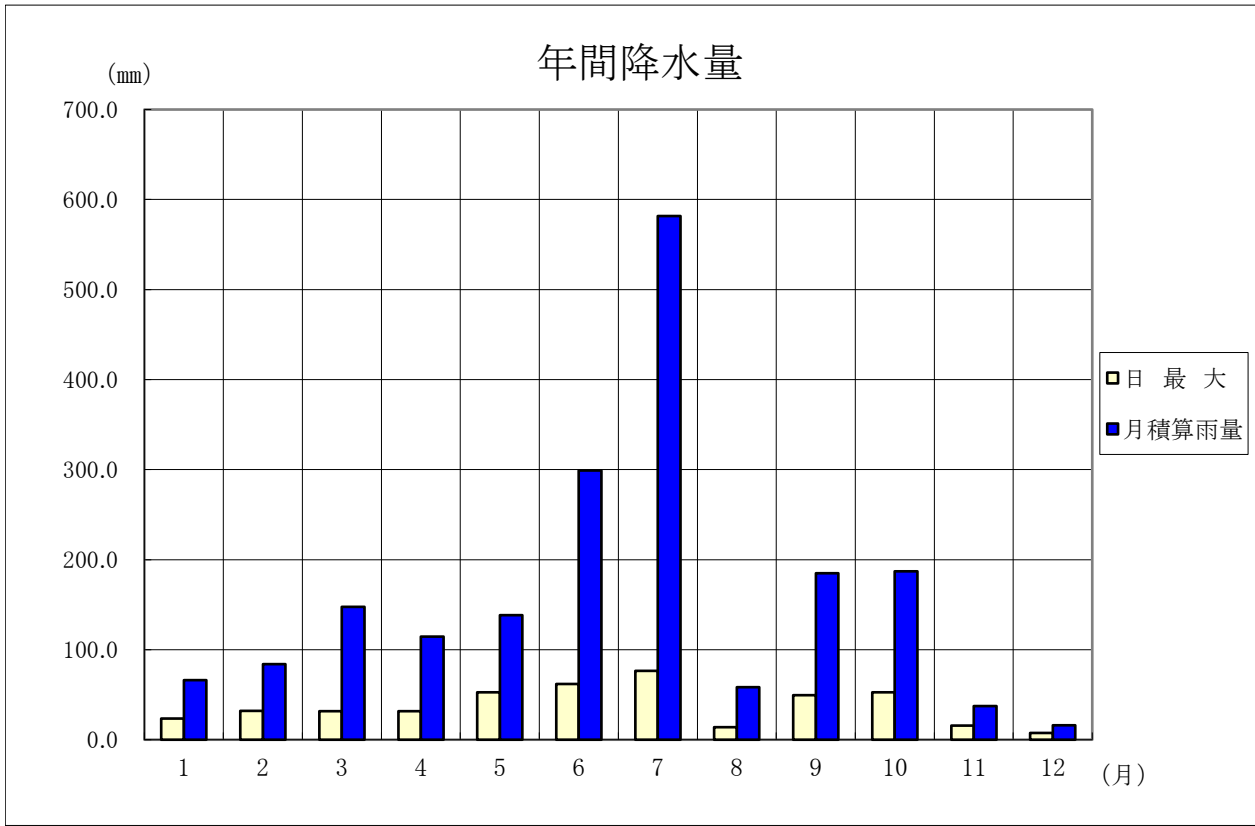




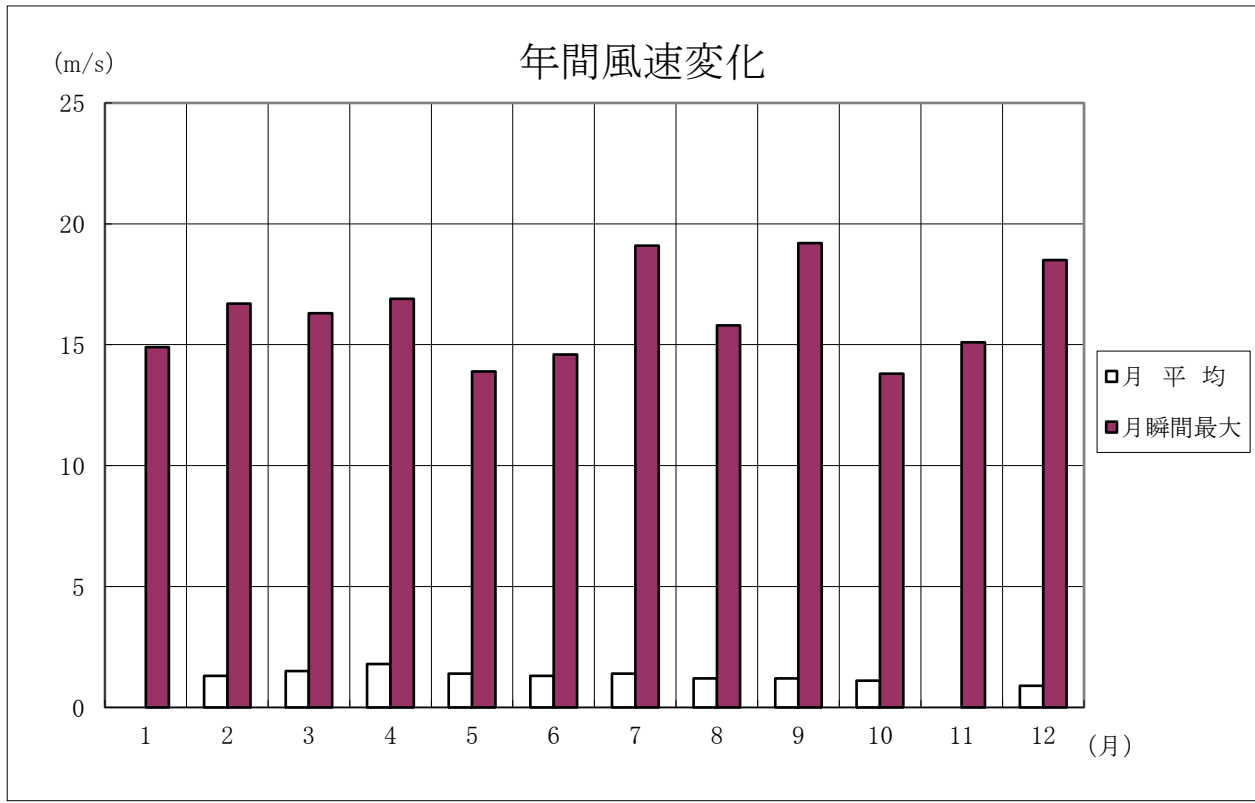
月	1	2	3	4	5	6	7	8	9	10	11	12
月最高	16.7	18.3	23.0	26.6	31.5	33.8	35.9	39.4	36.7	29.6	24.3	17.5
月平均	6.8	6.2	10.1	12.7	20.4	24.7	25.5	30.3	25.3	17.5	13.2	6.4
月最低	-1.7	-4.2	-1.2	2.6	10.0	17.1	19.5	21.9	15.5	5.1	3.4	-2.7



月	1	2	3	4	5	6	7	8	9	10	11	12
月最高	97.4	95.7	97.3	96.5	98.0	98.9	99.7	97.0	99.0	99.3	99.1	96.8
月平均	67.1	63.1	63.3	56.8	63.8	70.7	82.6	66.7	74.5	71.0	67.6	69.6
月最低	26.4	20.1	12.1	7.1	10.7	22.3	41.8	27.9	32.5	22.3	23.2	25.1

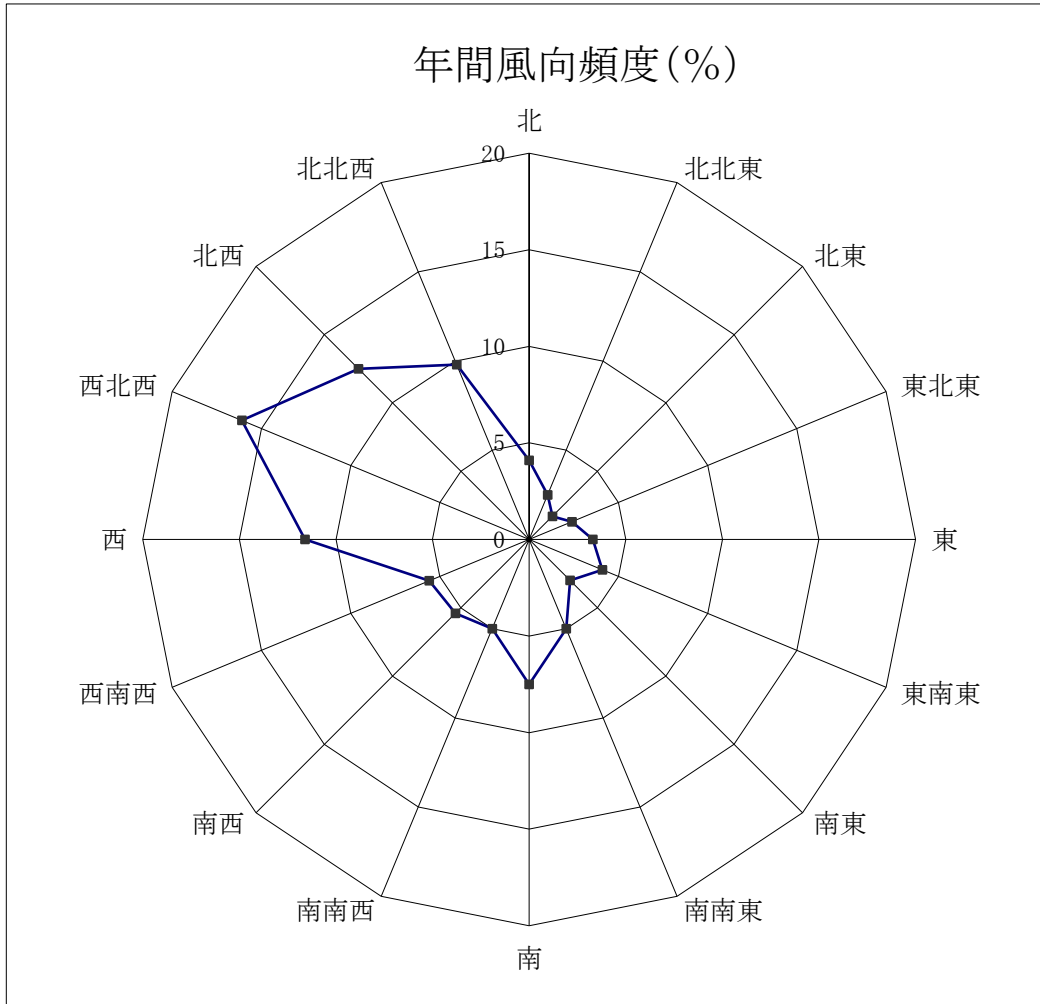


月	1	2	3	4	5	6	7	8	9	10	11	12
日最大	23.5	32.0	31.5	31.5	52.5	62.0	76.5	14.0	49.5	52.5	15.5	7.5
月積算雨量	66.0	84.0	147.5	114.5	138.5	299.0	581.5	58.5	185.0	187.0	37.5	16.0
総雨量 1915 mm												



月	1	2	3	4	5	6	7	8	9	10	11	12
月平均	1.0	1.3	1.5	1.8	1.4	1.3	1.4	1.2	1.2	1.1	1.0	0.9
月瞬間最大	14.9	16.7	16.3	16.9	13.9	14.6	19.1	15.8	19.2	13.8	15.1	18.5

年間風向頻度(%)



令和2年 (%)

北	北北東	北東	東北東	東	東南東	南東	南南東	
3.8	2.2	1.9	2.8	4.2	4.3	3.2	6.2	
南	南南西	南西	西南西	西	西北西	北西	北北西	静穏
6.2	5.1	6.3	6.1	13.1	16.3	11	7.4	27.1

消 防 団 現 勢

令和3年4月1日現在

区分		市町村名										
		合 計	美濃加茂市	可児市	坂祝町	富加町	川辺町	七宗町	八百津町	白川町	東白川村	御嵩町
分 団 数		40	8	4	2	2	4	4	6	5	1	4
定 員		2,258	293	343	100	103	174	170	355	400	150	170
実 員	(男)	2,105	276	300	100	102	172	159	313	339	139	158
	(女)		12	15				10				10
階級別人員	団 長	10	1	1	1	1	1	1	1	1	1	1
	副 団 長	26	3	3	2	1	3	2	3	3	3	3
	分 団 長	57	8	6	2	2	5	4	6	10	10	4
	副 分 団 長	51	8		2	3	9	4	6	14	1	4
	部 長	99	8	16			9	9	13	23	5	16
	班 長	291	27	64	9	10	34	17	40	57	13	20
	団 員	1,571	233	225	84	85	111	132	244	231	106	120
消防ポンプ(台)	水槽付ポンプ自動車	1			1							
	普通ポンプ自動車	49	8	18	2	2	2	2	5	3	2	5
	小型動力ポンプ積載車	106	16	1	6	9	6	15	21	21	9	2
	小型動力ポンプ	103	16	16	7	8	7	15	2	21	9	2
ホ ー ス (本)		2,855	360	400	275	136	240	250	640	210	200	144

機 能 別 消 防 団 現 勢

令和3年4月1日現在

区分		市町村名										
		合 計	美濃加茂市	可児市	坂祝町	富加町	川辺町	七宗町	八百津町	白川町	東白川村	御嵩町
制度を導入している消防団数		5	1			1	1			1		1
制度を導入予定の消防団数		2							1		1	
制度の導入予定のない消防団数		3		1	1			1				
機能別消防分団数		21	7			2	4			4		4
機能別消防団員数		188	90			12	5			55		26

市町村消防団・報酬等の状況

令和3年4月1日現在

市町村		美濃加茂市	可児市	坂祝町	富加町	川辺町	七宗町	八百津町	白川町	東白川村	御嵩町
区分											
報酬 (年額) 円	団長	90,000	100,000	160,000	140,000	140,000	137,000	143,000	156,000	135,000	90,000
	副団長	70,000	80,000	130,000	110,000	107,000	107,000	102,000	126,000	100,000	70,000
	分団長	55,000	70,000	90,000	80,000	76,000	78,000	82,000	96,000	73,000	50,000
	副分団長	45,000	/	70,000	60,000	54,000	50,000	52,000	66,000	44,000	40,000
	部長	40,000	50,000	/	/	38,000	39,000	43,000	60,000	33,000	33,000
	班長	36,000	38,000	55,000	35,000	32,000	31,000	30,000	48,000	27,000	31,000
	団員	33,000	37,000	50,000	30,000	27,000	26,000	27,000	42,000	24,000	29,000
出動手当 (一回当たり) 円	水火災	2,000	1,800	4,000	2,000	1,700	1,700	700	2,000	1,500	1,800
	警戒	2,000	1,800	4,000	1,800	1,500	1,700	700	2,000	1,500	1,800
	訓練	1,800	1,500	2,500	1,800	1,500	1,700	700	年額 8,000 (千円)	1,300	1,800
	ラッパ隊	1,200	/	2,500	1,800	1,500	1,700	700	年額 100 (千円)	1,300	1,800
	その他	1,800	1,500	/	1,800	1,500	1,700	700	/	1,300	5,000

市町村別消防用水の概況

令和3年4月1日現在

水利区分 市町村名	合 計 (A+B+C)	消 火 栓			防 火 水 そ う 及 び 井 戸												そ の 他			
		小 計 (A)	公 設	私 設	小 計 (B)				公 設				私 設				小 河 川 溝 等 計 (C)	川 溝 等 計 (C)	池 等 計 (C)	池 等 計 (C)
					防 火 水 そ う		井 戸		防 火 水 そ う		井 戸		防 火 水 そ う		井 戸					
					40㎡ 以上	20㎡ 未満	40㎡ 以上	20㎡ 未満	40㎡ 以上	20㎡ 未満	40㎡ 以上	20㎡ 未満	40㎡ 以上	20㎡ 未満	40㎡ 以上	20㎡ 未満				
合 計	7,868	6,252	6,252		1,013	335	1	32	966	318	1	14	53	17		18	235	134	47	54
美濃加茂市	1,365	1,147	1,147		111	37		18	110	37			1			18	52	33	9	10
可 児 市	1,733	1,258	1,258		369	74	1	13	369	74	1	13	2				18	2	16	
坂 祝 町	301	238	238		51	11			51	11							1		1	
富 加 町	255	189	189		46	4			46	4			4				16	10	2	4
川 辺 町	284	219	219		37	20		1	37	20		1					7	3	4	
七 宗 町	448	388	388		58	2			58	2										
八 百 津 町	892	726	726		59	79			55	62			4	17			28	11	1	16
白 川 町	1,426	1,167	1,167		138	56			96	56			42				65	52	6	7
東 白 川 村	515	452	452		37	5			37	5							21	11	1	9
御 嵩 町	649	468	468		107	47			107	47							27	12	7	8

市町村別耐震性貯水槽の概況

令和3年4月1日現在

水利区分 市町村名	合 計	40㎡ 型	60㎡ 型	100㎡ 型	地上40㎡ 型	地上60㎡ 型	地上100㎡ 型	飲兼40㎡ 型	飲兼60㎡ 型	飲兼100㎡ 型	飲兼1500㎡ 型
		合 計	145	103	29	2	6	0	0	5	0
美濃加茂市	79	59	20								
可 児 市	8		8								
坂 祝 町	5				5						
富 加 町	7	7									
川 辺 町	3	2	1								
七 宗 町	0										
八 百 津 町	27	27									
白 川 町	5							5			
東 白 川 村	1				1						
御 嵩 町	10	8		2							

女性防火クラブ一覧表

令和3年4月1日

No.	ク　ラ　ブ　名	クラブ員数	結　成　年　月　日
1	御嵩町女性防火クラブ	82 名	昭和51年 4月 1日
2	東白川村女性防火クラブ	33 名	昭和59年 5月 1日
3	白川町女性防災クラブ	1,202 名	昭和61年 4月 1日
4	七宗町女性防火クラブ	92 名	昭和63年 3月 4日
5	八百津町女性防火クラブ	68 名	昭和63年 8月26日
女性防火クラブ（5クラブ）		1,477 名	

幼年消防クラブ一覧表

令和3年4月1日

	No.	ク ラ ブ 名	クラブ員数	結 成 年 月 日
美 濃 加 茂 市	1	明応こども園幼年消防クラブ	133 名	昭和58年 4月 1日
	2	加茂野保育園幼年消防クラブ	160 名	〃
	3	古井第一保育園幼年消防クラブ	129 名	〃
	4	山之上こども園幼年消防クラブ	55 名	〃
	5	太田第一保育園幼年消防クラブ	65 名	昭和58年 4月13日
	6	太田第二保育園幼年消防クラブ	80 名	〃
	7	たから幼稚園幼年消防クラブ	215 名	昭和58年 4月15日
	8	蜂屋保育園幼年消防クラブ	87 名	〃
	9	ほくぶ保育園幼年消防クラブ	36 名	〃
	10	下米田保育園幼年消防クラブ	78 名	〃
	11	古井第二保育園幼年消防クラブ	52 名	〃
	12	加茂学園幼年消防クラブ	84 名	昭和58年 4月27日
	13	山手幼稚園幼年消防クラブ	309 名	昭和58年 4月 1日
	14	森山学園幼年消防クラブ	254 名	昭和59年 4月 8日
可 児 市	15	ひめ幼稚園幼年消防クラブ	130 名	昭和58年 4月 1日
	16	大栄幼稚園幼年消防クラブ	213 名	〃
	17	瀬田幼稚園幼年消防クラブ	57 名	〃
	18	かたびら幼稚園幼年消防クラブ	158 名	〃
	19	かたびら第二幼稚園幼年消防クラブ	138 名	〃
	20	桜ヶ丘幼稚園幼年消防クラブ	239 名	〃
	21	土田保育園幼年消防クラブ	117 名	〃
	22	久々利保育園幼年消防クラブ	58 名	〃
	23	めぐみ保育園幼年消防クラブ	128 名	〃
	24	トキワ幼稚園幼年消防クラブ	243 名	〃
	25	かわい幼稚園幼年消防クラブ	337 名	〃
	26	ひろみ保育園幼年消防クラブ	294 名	昭和58年 4月12日
	27	すみれ楽園幼年消防クラブ	404 名	昭和58年 4月14日
	28	今渡幼稚園幼年消防クラブ	199 名	昭和58年 4月16日
	29	兼山保育園幼年消防クラブ	25 名	昭和59年 4月 1日
	30	可児さくら保育園幼年消防クラブ	105 名	平成22年 4月 1日
	31	桜ヶ丘保育園幼年消防クラブ	73 名	平成23年 4月 1日
	32	はぐみの森保育園幼年消防クラブ	100 名	平成29年 4月 1日

	No.	ク ラ ブ 名	クラブ員数	結 成 年 月 日
坂祝町	33	遊々こども園幼年消防クラブ	114 名	昭和58年 4月 1日
	34	坂祝保育園幼年消防クラブ	54 名	〃
	35	坂祝幼稚園幼年消防クラブ	115 名	〃
富加町	36	とみかこども園幼年消防クラブ	169 名	昭和57年 4月15日
川辺町	37	川辺町第1こども園幼年消防クラブ	125 名	昭和57年 4月 1日
	38	川辺町第2こども園幼年消防クラブ	52 名	昭和58年 4月 1日
	39	川辺町第3こども園幼年消防クラブ	109 名	〃
七宗町	40	七宗第一保育園幼年消防クラブ	40 名	昭和57年 4月 8日
	41	七宗第二保育園幼年消防クラブ	27 名	〃
八百津町		潮南保育園(休園中)	一 名	昭和57年 4月 9日
	42	錦津保育園幼年消防クラブ	85 名	昭和57年 4月12日
	43	久田見保育園幼年消防クラブ	17 名	昭和57年 4月13日
	44	八百津保育園幼年消防クラブ	56 名	昭和57年 4月14日
	45	和知保育園幼年消防クラブ	22 名	昭和57年 4月21日
白川町	46	白川保育園幼年消防クラブ	22 名	昭和57年 4月24日
	47	白川北保育園幼年消防クラブ	18 名	〃
	48	黒川保育園幼年消防クラブ	31 名	〃
	49	佐見保育園幼年消防クラブ	10 名	〃
	50	蘇原保育園幼年消防クラブ	10 名	〃
	51	光の子保育園幼年消防クラブ	32 名	〃
東白川村	52	みつば保育園幼年消防クラブ	37 名	昭和57年 5月 4日
御嵩町	53	伏見保育園幼年消防クラブ	106 名	昭和58年 4月 1日
	54	御嵩保育園幼年消防クラブ	94 名	〃
	55	中保育園幼年消防クラブ	80 名	〃
	56	上之郷保育園幼年消防クラブ	30 名	〃
	57	みたけ幼稚園幼年消防クラブ	155 名	昭和58年 4月 1日
可茂地域幼年消防クラブ (57クラブ)			6,365 名	

令和 2 年版 消防年報（第 50 号）

発行日 令和 3 年 6 月

発 行 〒 505-0044

岐阜県美濃加茂市加茂川町三丁目 7 番 7 号

可茂消防事務組合消防本部

編 集 総務課 広報係

電 話 (0574) 26-0144

F A X (0574) 25-4899

U R L <http://kamo-fire.jp/>